



INSTITUTO METROPOLITANO DE ENSINO SUPERIOR – IMES

PROCESSO SELETIVO 2º SEMESTRE 2015

TIPO A

INSTRUÇÕES DA PROVA

- ❖ Quando for permitido abrir o caderno, confira se este caderno contém, ao todo, **54** (cinquenta e quatro) **questões de Múltipla Escolha** e o tema da **Prova de Redação**.
- ❖ A **Prova de Múltipla Escolha** está assim distribuídas: 8 (oito) questões de Língua Portuguesa e Literatura Brasileira, 8 (oito) questões de Biologia, 8 (oito) questões de Química, 6 (seis) questões de Física, 6 (seis) questões de Matemática, 6 (seis) questões de História, 6 (seis) questões de Geografia e 6 (seis) questões de Língua Estrangeira (Inglês/Espanhol), todas perfeitamente legíveis, bem como se a impressão, a paginação e a numeração das questões estão corretas. Caso os dados estejam incorretos, ou incompletos, ou tenham qualquer imperfeição, favor informar tal ocorrência ao fiscal. **NÃO SERÃO ACEITAS RECLAMAÇÕES POSTERIORES.**
- ❖ Use, como rascunho, a Folha de Respostas reproduzida ao final desse caderno.

ATENÇÃO

- ❖ Verifique se seus dados estão corretos na **Folha de Respostas**, caso não estejam informe ao fiscal imediatamente.
- ❖ Na **Folha de Respostas**, assinale a alternativa que julgar correta para cada questão, usando caneta esferográfica de tinta preta ou azul.
- ❖ Mais de uma letra assinalada implicará na anulação da questão.
- ❖ Não deixe nenhuma questão sem resposta.
- ❖ Qualquer rasura no preenchimento anulará a questão.
- ❖ A **Folha de Respostas** e o **Caderno de Redação NÃO** devem ser dobrados, amassados, rasurados, manchados ou conter qualquer registro fora dos locais destinados às respostas.
- ❖ O modo correto de assinalar a alternativa na **Folha de Respostas** é cobrindo, fortemente, o espaço a ela correspondente, conforme o modelo abaixo:

1

2

- ❖ **FOLHA DE RESPOSTAS SEM ASSINATURA NÃO TEM VALIDADE.**

ORIENTAÇÕES DO PROCESSO

- ❖ A Prova Objetiva e a de Redação terão a duração máxima de **04 (quatro) horas**. *ITEM 5.4.3*
- ❖ **Período de Sigilo** - os candidatos somente poderão sair da sala de realização das provas para irem embora **3 (três) horas**, após o início das provas. *ITEM 5.4.3.2*
- ❖ O Candidato somente poderá levar o seu Caderno de Questões da Prova Objetiva e o Rascunho da Redação ao deixar em definitivo a sala de provas nos últimos **30 (trinta) minutos** que antecedem o término das provas. *ITEM 5.4.4*
- ❖ O tempo de duração das provas abrange a assinatura da **Folha de Respostas**, a transcrição das respostas do Caderno de Questões da Prova Objetiva para a **Folha de Respostas**, [...] do rascunho da Redação para o **Caderno de Redação**. *ITEM 5.4.5*
- ❖ No que diz respeito à Língua Estrangeira, faça a prova segundo a sua opção no ato de inscrição a esse Processo Seletivo.

PÁGINA EM BRANCO

INSTRUÇÕES – Leia o texto a seguir e com base nele responda as questões de **01** a **07**.

O paradoxo do 'pau de selfie'

Quando cunhou a expressão "década do eu" para definir os anos 1970 nos EUA, o escritor Tom Wolfe não imaginava que, 40 anos depois, a febre global do "pau de selfie" colocaria o individualismo daquela geração no chinelo. Para quem ainda consegue ignorar: "selfie stick", que em português ganhou essa genial tradução, descreve um bastão extensor que acomoda, em sua extremidade, um smartphone ou câmera fotográfica. Serve para ampliar o enquadramento de autorretratos – ou *selfies*.

Poderia ser mais um acessório tecnológico banal, mas ganhou vida própria. Listado como uma das melhores invenções de 2014 pela revista "Time", protagonista de metade das chacotas postadas na internet e objeto de extensas reportagens e análises, o "pau de selfie" é o *gadget* mais falado, usado, discutido e ridicularizado da vida real e digital.

Chamado de "pochete tecnológica" por sua suposta cafonice, ou de "*narcisstick*", algo como "basto narcísico", o acessório já foi debatido por seus efeitos no turismo (viajantes já obcecados por registrar a própria imagem agora o fariam de maneira mais explícita e às vezes desrespeitosa, com o basto esticado na cara de alguém), nas relações sociais (seria o fim do "tira uma foto pra mim?"), na psique coletiva (estariamos levando o narcisismo às últimas consequências) e, por fim, na segurança pública (seu uso foi proibido em estádios de futebol no Reino Unido e no Ceará).

De tão controverso tornou-se popular ou de tão popular tornou-se controverso?

Arrisco outra hipótese. O que o bastão trouxe de novo, já que *selfies* povoam o mundo há algum tempo, foi escancarar nossa vaidade e permanente necessidade de aprovação. É mais difícil ficar indiferente ao ato de empunhar uma vareta do que ao simples "*autoclique*" com o celular.

O estardalhaço da cena incomoda não só porque é "ridícula", como resumem os críticos, mas também talvez porque nos lembre de nossa própria carência de admiração, atenção, pertencimento.

E não adianta dizer "comigo não". Do prêmio Nobel ao "*like*" no Instagram, é a busca por reconhecimento que move a maior parte de nossas conquistas.

Há maneiras muito distintas de fazê-lo, verdade. Mas seria ingenuidade (ou hipocrisia) achar que só aquele fulano sorridente a disparar *flashes* sobre si mesmo quer ser querido, validado pelos outros.

As distorções que levaram exacerbação desse sentimento são outro capítulo. Mas rir do grupinho amontoado diante da câmera talvez diga mais sobre nós mesmos do que sobre eles.

Antes de compartilhar a próxima piada sobre "pau de selfie", talvez seja melhor se lembrar de que estamos todos juntos nessa foto.

MACEDO, Lúlie. Folha de S. Paulo, 23 jan. 2015. Disponível em: <http://www1.folha.uol.com.br/opiniaio/2015/01/1579145-lulie-macedo-o-paradoxo-do-pau-de-selfie.shtml>. Acesso em: 23 fev. 2015

QUESTÃO 1

Em seu texto, o autor defende a ideia de que

- A) a moda de "pau de selfie" têm ampla adesão, ainda que seja um instrumento considerado deselegante por aqueles que o utilizam.
- B) as pessoas que usam o "pau de selfie" querem se exibir até alcançarem amplo reconhecimento de que são, de fato, celebridades.
- C) o "pau de selfie" é considerado uma das melhores invenções tecnológicas dos últimos anos por sua elevada sofisticação.
- D) é um objeto simples, nada sofisticado.

QUESTÃO 2

O autor apresenta opinião nos seguintes fragmentos do texto, **EXCETO** em

- A) "Para quem ainda consegue ignorar: "*selfie stick*", que em português ganhou essa genial tradução, descreve um bastão extensor" [...].
- B) "Serve para ampliar o enquadramento de autorretratos – ou *selfies*".
- C) "Poderia ser mais um acessório tecnológico banal, mas ganhou vida própria".
- D) "É mais difícil ficar indiferente ao ato de empunhar uma vareta do que ao simples "*autoclique*" com o celular".

QUESTÃO 3

São termos que podem substituir a palavra paradoxo, sem alteração de sentido do título do texto, **EXCETO**:

- A) Contradição.
- B) Contrassenso.
- C) Desacerto.
- D) Disparate.

QUESTÃO 4

O conector “mas” introduz a ideia de adição em

- A) Poderia ser mais um acessório tecnológico banal, **mas** ganhou vida própria.
- B) O estardalhaço da cena incomoda não só porque é “ridícula”, como resumem os críticos, **mas** também talvez porque nos lembre de nossa própria carência de admiração, atenção, pertencimento.
- C) **Mas** seria ingenuidade (ou hipocrisia) achar que só aquele fulano sorridente a disparar flashes sobre si mesmo quer ser querido, validado pelos outros.
- D) **Mas** rir do grupinho amontoado diante da câmera talvez diga mais sobre nós mesmos do que sobre eles.

QUESTÃO 5

Leia este trecho.

Quando cunhou a expressão “década do eu” para definir os anos 1970 nos EUA, o escritor Tom Wolfe não imaginava que, 40 anos depois, a febre global do “pau de *selfie*” colocaria o individualismo daquela geração no chinelo.

Assinale a alternativa em que se apresenta a reescrita desse trecho, sem alteração do sentido original.

- A) O escritor Tom Wolfe, criador, nos EUA, da expressão “década do eu”, nos anos 1970 não poderia imaginar que, a moda de utilização do “pau de *selfie*”, ao longo de 40 anos, tornaria a geração atual mais egocêntrica do que as outras.
- B) Tom Wolfe, 40 anos, depois de ter empregado a expressão “década do eu” para definir a geração global dos anos 1970, não imaginava que o individualismo do “pau de *selfie*” nos EUA colocaria no chinelo o termo por ele cunhado.
- C) O escritor Tom Wolfe não imaginava que, após quatro décadas, a atual moda de usar o “pau de *selfie*” que abrange o mundo inteiro evidenciaria um individualismo bem mais acentuado do que o da época em que cunhou a expressão “década do eu” a fim de definir os anos 1970 nos EUA.
- D) Tom Wolfe desconheceu a febre global do “pau de *selfie*”, quando empregou pela primeira vez a expressão “década do eu” que definia o egocentrismo dos Estados Unidos ao descrever a geração que marcou os anos 1970, e não imaginaria que, quatro décadas depois, o individualismo daquela época superaria o da geração atual.

QUESTÃO 6

São elementos coesivos empregados pelo autor para se referir a “pau de *selfie*”, **EXCETO**:

- A) Acessório, bastão, protagonista.
- B) Basto narcísico, invenção, vareta.
- C) *Gadget*, febre global, autorretrato.
- D) Pochete tecnológica, selfie stick.

QUESTÃO 7

Do ponto de vista do autor, o debate instaurado acerca dos efeitos do “pau de *selfie*” demonstra

- A) a aprovação da necessidade de revelar a vaidade humana, insensível ao uso dos telefones celulares.
- B) a confirmação de que é desnecessária a interação entre pessoas que estão dispensadas das relações sociais.
- C) a satisfação dos turistas que se preocupam com o registro da própria imagem, respeitando os demais viajantes.
- D) a valorização do narcisismo das pessoas em geral, levado ao extremo e com implicações na psique coletiva.

QUESTÃO 8

Os períodos literários, também conhecidos como **escolas**, **correntes** ou **movimentos**, correspondem a fases histórico-culturais em que determinados valores estéticos e ideológicos resultam na criação de obras mais ou menos próximas no estilo e na visão de mundo. Estabeleça a relação entre o período literário e suas principais características.

PERÍODO	CARACTERÍSTICAS
(1) Barroco	() Individualismo e subjetivismo; sentimentalismo; culto da natureza; imaginação e fantasia; liberdade de expressão e valorização do passado.
(2) Arcadismo	() Expressão ideológica da contrarreforma; conflito entre corpo e alma; temática do desengano; linguagem conflituosa e ornamentada.
(3) Romantismo	() Objetividade e impassibilidade; Teoria da Arte pela Arte (Verdade = Beleza = Forma); perfeição formal; descrição de objetos e Antiguidade greco-romana.

- (4) Realismo () Liberdade de expressão; valorização do cotidiano; linguagem coloquial; paródia e verso livre; ausência de fronteira entre os gêneros; nacionalismo crítico e irônico.
- (5) Parnasianismo () Ligação com o Iluminismo; celebração do racionalismo; imitação dos clássicos; imitação da natureza campestre; canto da vida pastoril.
- (6) Modernismo () Objetividade; verossimilhança; racionalismo (análise psicológica e social); domínio do urbano; busca pela perfeição formal.

Assinale a alternativa que apresenta a sequência **CORRETA**.

- A) 1 3 6 5 4 2.
 B) 2 6 1 5 4 3.
 C) 3 1 5 6 2 4.
 D) 4 3 2 1 6 5.

BIOLOGIA

QUESTÃO 9

Leia e analise as afirmativas a seguir.

- I. Ao contrário dos insetos, que possuem sistema circulatório fechado, os anelídeos e os moluscos possuem sistema circulatório aberto.
- II. Nos artrópodes, o exoesqueleto limita o tamanho do animal, pois não acompanha o crescimento do corpo que é formado por um tipo de carboidrato.
- III. Os moluscos possuem brânquias, relacionadas com a respiração em ambiente aquático, ou um pulmão, estrutura adaptada à respiração aérea.
- IV. Na maioria das vezes, os anelídeos são hermafroditas, isto é, cada animal possui os dois sistemas reprodutores: o masculino e o feminino, sendo comum a auto fecundação.

Estão **CORRETAS** as afirmativas.

- A) I, II e III apenas.
 B) II, III e IV apenas.
 C) III e IV apenas.
 D) II e III apenas.

QUESTÃO 10

As plantas são seres vivos autotróficos, pluricelulares e organizados que apresentam diferentes tecidos.

Com relação aos vegetais, assinale a alternativa **CORRETA**.

- A) Em plantas avasculares como as pteridófitas, o tecido condutor especializado na condução da seiva bruta é o xilema e, na condução da seiva elaborada, é o floema.
- B) Os tecidos meristemáticos são tecidos constituídos por células indiferenciadas e com grande capacidade de divisão celular por meiose.
- C) O ciclo de vida das gimnospermas é denominado Haplonte-Diplonte: é o ciclo em que há um adulto diploide (2n) e um adulto haploide (n).
- D) As angiospermas são as primeiras plantas terrestres a adquirir independência da água para a reprodução.

QUESTÃO 11

A maioria das doenças transmitidas pela água são causadas por micro-organismos presentes em reservatórios de água doce, habitualmente, após contaminação desses reservatórios por fezes humanas ou de animais. A transmissão do agente infeccioso por meio da água pode ocorrer pelo contato com a pele durante o banho, pela ingestão ou pela aspiração de germes presentes na água.

Só para se ter uma ideia, quantidades mínimas de fezes, como apenas um grama, podem conter cerca de 10 milhões de vírus, 1 milhão de bactérias ou até 1000 parasitas.

Fonte: <http://www.mdsauade.com/2012/01/doencas-da-agua.html> 15/05/2015 adaptado.

Assinale a alternativa que apresenta, respectivamente, os agentes causadores das seguintes doenças transmitidas pela água: Hepatite A, Ascariíase, Leptospirose, Cólera e Giardíase.

- A) Vírus, protozoário, bactéria, nematoide e bactéria.
 B) Vírus, nematoide, bactéria, bactéria e protozoário.
 C) Bactéria, nematoide, vírus, bactéria e protozoário.
 D) Vírus, nematoide, bactéria, vírus e protozoário.

QUESTÃO 12

Abelhas - *Apis Mellifera* são insetos, classe insecta, do filo *Arthropoda*, da ordem *Hymenoptera*, da qual as vespas e formigas também fazem parte. As abelhas formam uma super-família chamada de *Apoidea*, com aproximadamente vinte mil espécies de abelhas. As abelhas realizam um importante trabalho. Elas colaboram para a polinização das plantas, pois, ao se alimentarem nas flores, carregam junto ao corpo o pólen, e levam esse pólen para outras flores, tornando possível a reprodução das mais variadas plantas. As abelhas se alimentam do néctar das flores, que sugam com sua língua.

Fonte <http://www.infoescola.com/insetos/abelha/colocar>
16/05/2015

Admita que, em abelhas, a coloração do abdômen seja condicionada geneticamente por uma série alélica constituída por 3 genes com segregação independente, sendo o alelo amarelo intenso dominante sobre o cinza-escuro e este dominante sobre o marrom. Uma rainha de coloração amarelo intenso heterozigota para marrom, foi inseminada exclusivamente por zangões de coloração cinza escuro vindos de uma rainha com coloração amarelo intenso heterozigota para cinza-escuro. Sabe-se que as fêmeas se originam por reprodução sexuada e os machos, por partenogênese.

Qual a probabilidade esperada do nascimento de fêmeas de abdomens marrons nesse cruzamento?

Assinale a alternativa que apresenta **CORRETAMENTE** a resposta para esse questionamento.

- A) 0,0%.
- B) 12,5%.
- C) 25,0%.
- D) 50,0%.

QUESTÃO 13

O *Caryocar brasiliense* (Camb) família *Caryocaraceae*, vulgarmente conhecido por pequi é uma árvore hermafrodita de até 7m, de ampla ocorrência e distribuição no cerrado, floresce na época das chuvas com pico no mês de setembro e frutifica nos meses de novembro a fevereiro (ALMEIDA et al., 1998).

Fonte: <http://www.grupocultivar.com.br/site/content/artigos/artigos.php?id=828> 16/05/2015

O tatu é um mamífero que possui uma espécie de carapaça (armadura) que cobre e protege seu corpo; O tatu é um animal nativo do continente americano; Eles vivem em regiões de cerrado, savanas, matas ciliares (próximas aos rios) e florestas com vegetação seca (caatinga, por exemplo).

Fonte: <http://www.todabiologia.com/zoologia/tatu.htm>
16/05/2015

Em relação às funções vitais celulares das duas espécies citadas, nos respectivos trechos, são comuns, **EXCETO**:

- A) O ciclo do ácido cítrico.
- B) A síntese de proteína.
- C) O ciclo das pentoses.
- D) A reprodução por gametas.

QUESTÃO 14

O filo *Chordata* compreende indivíduos triblásticos, celomados e deuterostômios. Estes possuem circulação fechada, tubo digestório completo, tubo nervoso único, dorsal e oco, fendas faríngeas e cauda pós-anal. Podem apresentar simetria bilateral, crânio e endoesqueleto.

Fonte: <http://www.brasilecola.com/biologia/chordata.htm>
15/05/2015

Em relação ao sistema circulatório dos cordados, são feitas as seguintes afirmativas:

- I. No coração dos mamíferos, o sangue que penetra na aurícula esquerda é arterial e chega por meio das artérias pulmonares.
- II. No coração dos crocodilianos, o sangue venoso é enviado aos pulmões por meio das artérias pulmonares, que saem do ventrículo esquerdo.
- III. No filo *Chordata*, o coração das aves é totalmente dividido em quatro cavidades: dois átrios e dois ventrículos.

Está(ao) **CORRETA(S)** a(s) afirmativa(s).

- A) I, II e III.
- B) II e III apenas.
- C) I e II apenas.
- D) III apenas.

QUESTÃO 15

A febre *chikungunya*, chamada em português de febre chicungunha, é uma doença provocada por um vírus, que apresenta sintomas semelhantes aos da dengue, tais como febre alta, dores pelo corpo, dor de cabeça, cansaço e manchas avermelhadas pelo corpo. Felizmente, a febre chicungunha não provoca complicações hemorrágicas, sendo, portanto, uma infecção menos fatal que a dengue.

A febre chicungunha pode ser transmitida pelos mosquitos *Aedes aegypti* e *Aedes albopictus*, os mesmos que transmitem o vírus da dengue e da febre amarela, motivo pelo qual essa virose conseguiu recentemente chegar ao Brasil.

Fonte: <http://www.mdsaude.com/2014/11/febre-chikungunya.html> 18/05/2015

Assinale a alternativa que apresenta uma medida que **NÃO** interfere na profilaxia da doença.

- A) Uso de telas nas casas.
- B) Campanha de vacinação.
- C) Descarte correto do lixo.
- D) Criação de peixes que se alimentam de larvas.

QUESTÃO 16

O ciclo celular das células animais compreende o período de interfase, subdividido nas fases G1, S e G2, seguido de um período divisional. A divisão celular nos vertebrados pode ocorrer por meio de dois processos distintos: Mitose e Meiose

Fonte: <http://www.ufrgs.br/biologiaceleularatlas/nucleo1.htm>. Data da consulta: 18/05/2015 (adaptado)

Com base no texto e em seus conhecimentos, é **CORRETO** afirmar que:

- A) No período da interfase, o metabolismo celular é intenso e ocorre evento significativo para o processo de divisão celular.
- B) Ocorre, tanto na metáfase mitótica quanto na metáfase I meiótica, a separação das cromátides irmãs, pela despolimerização progressiva das fibras polares do fuso.
- C) No final da meiose I, podem ser formadas células haploides ou diploides enquanto que, no final da mitose, podem ser formadas células diploides.
- D) Ocorre, na fase da anáfase mitótica, o emparelhamento dos cromossomos homólogos na linha equatorial celular.

QUÍMICA

QUESTÃO 17

Existem vários fatores que podem influenciar na velocidade de uma reação química.

Por exemplo, se um paciente quiser aumentar a velocidade de dissolução de um comprimido efervescente em água, quais das ações ele deve tomar?

- I. Pulverizar o comprimido.
- II. Usar água gelada.
- III. Usar o comprimido inteiro.
- IV. Usar um catalizador.

Assinale a alternativa que indica as ações corretas que o paciente deve tomar com o intuito de atingir seu objetivo, diminuindo o tempo da reação.

- A) I, II e IV apenas.
- B) II, III e IV apenas.
- C) II e IV apenas.
- D) I e IV apenas.

QUESTÃO 18

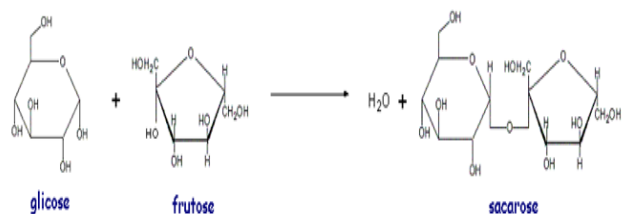
O petróleo é uma mistura complexa, natural, inflamável, de cheiro característico e com densidade menor do que a água.

Com relação aos componentes do petróleo, assinale a alternativa **INCORRETA**.

- A) Alguns componentes do petróleo são separados por meio da destilação fracionada, realizada em grandes colunas de aço nas refinarias.
- B) A ordem de volatilidade da cada fração está relacionada com o tamanho da cadeia carbônica dos componentes.
- C) Na obtenção das frações do petróleo, ao ser aumentada gradativamente a temperatura, são obtidos, sucessivamente, gás combustível, gasolina, querosene e óleo diesel.
- D) No processo de fracionamento do petróleo, os compostos obtidos nas primeiras frações apresentam cadeias maiores e mais estáveis.

QUESTÃO 19

Analisar a figura a seguir.



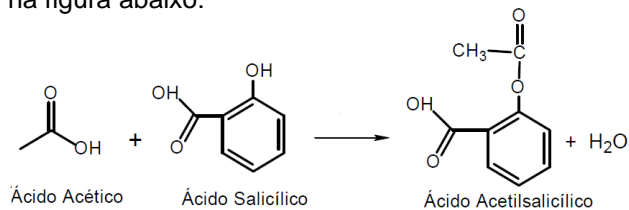
Com base em seus conhecimentos e na análise da figura, assinale a alternativa **CORRETA**.

- A) Os grupos funcionais presentes na frutose são álcool, ácido carboxílico e éter.
- B) O grupo funcional formado na ligação glicosídica é um éster.
- C) A união de dois monossacarídeos irá resultar em um dissacarídeo, com a eliminação de uma molécula de água.
- D) A glicose é um glicerídeo.

QUESTÃO 20

O Ácido Acetilsalicílico (AAS) é um fármaco que possui propriedades analgésicas, anti-inflamatórias e antipiréticas.

O AAS pode ser obtido por meio da reação descrita na figura abaixo:



Assinale a alternativa que apresenta **CORRETAMENTE** a massa de ácido acetilsalicílico que será produzida a partir de 150 gramas de ácido acético e 276 gramas de ácido salicílico.

- A) 450g.
- B) 180g.
- C) 360g.
- D) 210g.

QUESTÃO 21

A solução-tampão é responsável por evitar que o pH ou o pOH de uma solução sofram grandes variações. No sangue humano, pode-se comprovar a eficácia da solução-tampão, pois, mesmo que seja adicionado ácido ou base em pequenas quantidades no plasma sanguíneo, seu pH e pOH mantêm-se praticamente o mesmo.

Assinale a alternativa que apresenta uma substância que pode ser adicionada a uma solução aquosa de ácido acético (H₃CCOOH), formando uma solução-tampão de pH ácido:

- A) Ácido clorídrico.
- B) Cloreto de amônio.
- C) Hidróxido de sódio.
- D) Acetato de sódio.

QUESTÃO 22

Um xarope antitussígeno é uma solução e contém 10% p/v do princípio ativo.

Quantos mililitros de solvente devem ser adicionados a 10ml desse xarope para obter a concentração de 10g/L?

- A) 100.
- B) 90
- C) 110.
- D) 10.

QUESTÃO 23

A distribuição eletrônica **CORRETA** do átomo ²⁵Mn, em níveis, é:

- A) K=2 L=8 M=13 N=2.
- B) K=2 L=8 M=18 N=2.
- C) K=2 L=8 M=8 N=7.
- D) K=2 L=8 M=18 N=32.

QUESTÃO 24

Um estudante verificou que três frascos estavam sem identificação em uma prateleira do laboratório. Os frascos eram de formas, dimensões e pesos iguais, de vidro âmbar, estavam fechados e continham exatamente o mesmo volume de líquido. Um continha água (d=1g/cm³), o outro, acetona (d=0,8g/cm³) e o terceiro, clorofórmio (d=1,4g/cm³), não necessariamente nessa ordem.

Para fazer a identificação, o estudante pesou os frascos e obteve os seguintes resultados:

Frasco A: 200g

Frasco B: 160g

Frasco C: 280g

A partir dos dados acima, assinale a alternativa que apresenta a relação **CORRETA** quanto ao líquido contido em cada frasco.

- A) Frasco A: água, Frasco B: acetona, Frasco C: clorofórmio.
- B) Frasco A: água, Frasco B: clorofórmio, Frasco C: acetona.
- C) Frasco A: clorofórmio, Frasco B: acetona, Frasco C: água.
- D) Frasco A: clorofórmio, Frasco B: água, Frasco C: acetona.

FÍSICA

INSTRUÇÕES – Para responder a próxima questão, considere as seguintes constantes.

Constante eletrostática no vácuo	$K_0 = 9,0 \cdot 10^9 \text{ N.m}^2 / \text{C}^2$
Constante de Planck	$h = 6,6 \cdot 10^{-34} \text{ J.s}$
Gravidade da Terra	$g = 10 \text{ m/s}^2$
Velocidade do som no ar	$v_{\text{AR}} = 340 \text{ m/s}$
Massa do elétron	$m_e = 9,1 \times 10^{-31} \text{ kg}$

QUESTÃO 25

Durante uma aula prática de física, um estudante pegou um recipiente de 1,0 litro contendo uma mistura homogênea de álcool e água. Ao medir a massa dessa mistura, o estudante obteve um valor de 0,90 kg.

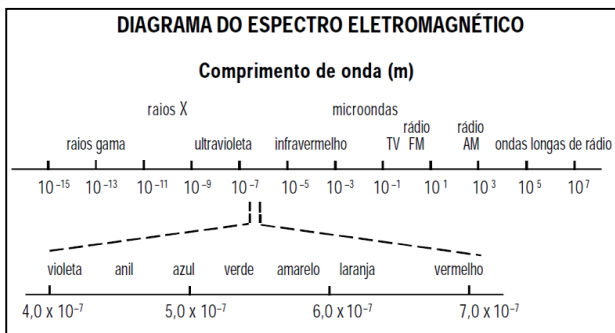
Considerando que as densidades da água e do álcool são, respectivamente, $1,0 \text{ g/cm}^3$ e $0,80 \text{ g/cm}^3$, a massa do álcool presente na mistura é igual a:

- A) 200 g.
- B) 400 g.
- C) 500 g.
- D) 800 g.

QUESTÃO 26

Em 1923, Louis Victor de Broglie, em sua tese de doutorado, postulou que, “como os fótons têm características corpusculares e ondulatórias, talvez todas as formas de matérias tenham propriedades ondulatórias assim como corpusculares”. No ano de 1929, Louis de Broglie recebeu o Prêmio Nobel em Física por prever a natureza ondulatória dos elétrons.

Considere um elétron que se desloca com o módulo da velocidade igual a $5,0 \times 10^3 \text{ km/s}$. De acordo com os princípios de Broglie, o elétron terá um comprimento de onda associado à sua quantidade de movimento. O diagrama abaixo apresenta, de forma aproximada, as ordens de grandezas dos comprimentos de ondas, medidos em metros, do espectro eletromagnético.



<https://www.ufmg.br/copeve/Arquivos/2008/provasufmg/>
Acessado em: 24/05/2015

Desprezando os efeitos relativísticos e com base no diagrama, o comprimento de onda do elétron em movimento corresponde ao comprimento de qual radiação eletromagnética?

- A) Micro-ondas.
- B) Azul.
- C) Raios X.
- D) Raios gama.

QUESTÃO 27

Duas cargas elétricas positivas $Q_1 = 2,5 \mu\text{C}$ e $Q_2 = 4,0 \mu\text{C}$ estão separadas por uma distância de 2,0 cm. A tabela abaixo apresenta o valor das constantes dielétricas da água e do óleo.

Constante dielétrica	Meio material
Óleo	5,0
Água	80

Sejam $F_{\text{água}}$ o módulo da força eletrostática entre as cargas mergulhadas na água e $F_{\text{óleo}}$ o módulo da força eletrostática entre as cargas mergulhadas no óleo, a razão $F_{\text{água}} / F_{\text{óleo}}$ é igual a:

- A) $1,6 \times 10^{-2}$
- B) $6,25 \times 10^{-2}$
- C) $4,0 \times 10^1$
- D) $2,25 \times 10^2$

QUESTÃO 28

Considere um gás reservado em recipiente com volume V , a uma temperatura absoluta T e uma pressão p . Sobre a Teoria Cinética dos gases, foram feitas as seguintes afirmativas:

- I. A energia cinética média das moléculas é diretamente proporcional à temperatura absoluta do gás.
- II. A pressão exercida pelo gás é inversamente proporcional ao volume do recipiente.
- III. A pressão exercida pelo gás é diretamente proporcional à média das velocidades das moléculas.
- IV. O movimento das moléculas que constituem a amostra de gás acontece segundo as leis de Newton.

Estão **CORRETAS** as afirmativas:

- A) I e II apenas.
- B) II, III e IV apenas.
- C) I, II e IV apenas.
- D) I, II, III e IV.

QUESTÃO 29

Após aprender alguns conceitos básicos de física, Sofia teve a ideia de calcular a altura do andar do apartamento em que mora em relação ao térreo, onde se localiza o primeiro andar. Para isso, ela abandonou um copo de vidro no nível do chão da varanda de seu apartamento. O tempo decorrido entre o momento em que o copo foi abandonado e o momento em que Sofia ouviu o barulho do copo se quebrando no chão do andar térreo foi de 3,0 segundos.

Desprezando a resistência do ar, a altura do apartamento calculada por Sofia vale, aproximadamente:

(Dado: Considere $\sqrt{5440} \approx 73,756$)

- A) 30 metros.
- B) 35 metros.
- C) 41 metros.
- D) 46 metros.

QUESTÃO 30

Determinar a ordem de grandeza de uma medida consiste em fornecer, como resultado, a potência de 10, mais próxima do valor encontrado para a grandeza. Portanto, a ordem de grandeza do número de batimentos cardíacos de um adolescente que acabou de completar 16 anos de idade, desde o seu nascimento, é de:

(Dado: Considere um batimento cardíaco médio de 70 vezes por minuto)

- A) 10^7 batimentos.
- B) 10^8 batimentos.
- C) 10^9 batimentos.
- D) 10^{10} batimentos.

MATEMÁTICA

QUESTÃO 31

A função $f(x) = 2x^2 - 400x + 15.000$ representa o custo de produção de um laboratório para produzir x unidades de um determinado medicamento, por mês.

Para que o custo seja mínimo, o valor de x será:

- A) 100.
- B) 200.
- C) 400.
- D) 800.

QUESTÃO 32

Um automóvel se desloca numa rodovia da cidade L para a cidade F, segundo a função $s(t) = 100 + 80t$, sendo s , a distância em Km e t , o tempo em horas. Sabendo que L esta localizada a 380Km da cidade F, em quanto tempo o automóvel chegará ao seu destino?

Assinale a alternativa que apresenta **CORRETAMENTE** a resposta para o problema acima.

- A) 3 horas e 20 minutos.
- B) 3 horas e 30 minutos.
- C) 3 horas e 50 minutos.
- D) 2 horas e 30 minutos.

QUESTÃO 33

O preço de venda de determinado medicamento apresenta a seguinte composição: 60% referentes ao custo de produção, 10% referentes ao lucro e 30% referentes a impostos. Devido à valorização dos insumos necessários, houve um aumento de 10% no custo de produção desse medicamento, porém, ao mesmo tempo, ocorreu uma redução de 20% no valor dos impostos. Para aumentar as vendas do produto, o fabricante decidiu, então, reduzir seu lucro à metade.

É **CORRETO** afirmar, portanto, que, depois de todas essas alterações, o preço do medicamento sofreu redução de:

- A) 20%.
- B) 15%.
- C) 10%.
- D) 5%.

QUESTÃO 34

Paulo faz uso diário de insulina. Ele aplica o medicamento 3 vezes ao dia, sendo 5 unidades pela manhã, 7 unidades na hora do almoço e 3 unidades no jantar. O rótulo do frasco de insulina de Paulo apresenta a seguinte informação: 100 unidades/ml.

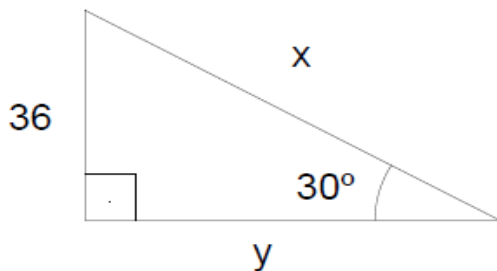
Considerando que o frasco de insulina contém 10ml, qual será a duração aproximada, em dias, do frasco de insulina, considerando a necessidade de consumo de Paulo?

Assinale a alternativa que apresenta **CORRETAMENTE** a resposta para o problema acima.

- A) 5 dias.
- B) 35 dias.
- C) 66 dias.
- D) 207 dias.

QUESTÃO 35

Segundo o triângulo abaixo, assinale a alternativa que apresenta quais são os respectivos valores para x e y :



- A) 36 ; 18.
- B) 72 ; $36 \cdot 3^{1/2}$.
- C) 18 ; 36.
- D) $36 \cdot 3^{1/2}$; 72.

QUESTÃO 36

Calcule $\log(10^3 \cdot 100^{1/3})$ e assinale a alternativa **CORRETA**.

- A) 1.
- B) $1/3$.
- C) $2/3$.
- D) $11/3$.

HISTÓRIA

QUESTÃO 37

Os sistemas econômicos são o ramo da economia que estudam os métodos e as instituições pelas quais as sociedades determinam a propriedade, a direção e a alocação dos recursos econômicos e as suas respectivas trajetórias de desenvolvimento.

Considerando os sistemas econômicos existentes, relacione a **COLUNA I** na qual se identificam esses sistemas com suas respectivas características, na **COLUNA II**.

- 1- Capitalismo Comercial.
- 2- Capitalismo Industrial.
- 3- Capitalismo Monopolista-Financeiro.
- 4- Socialismo.
- 5- Econômico Misto.

- () Encontrado no sistema bancário, nas grandes corporações financeiras e no mercado globalizado como molas mestras para o desenvolvimento.
- () Tem início na Inglaterra, fortalece o capitalismo e solidifica suas raízes na Europa e em outras regiões do mundo.
- () Toda sua estrutura produtiva, como empresas comerciais, indústrias, terras agrícolas, são propriedade da sociedade e gerenciados pelo Estado, defende o método igualitário de compensação.
- () Modelos híbridos de variações de um sistema, intermediários entre padrões distintos.
- () Tem início com as Grandes Navegações e Expansões Marítimas Europeias, a burguesia começa a buscar riquezas em outras terras.

Assinale a alternativa que apresenta a sequência **CORRETA**.

- A) 2 3 5 1 4.
- B) 3 2 4 5 1.
- C) 4 5 3 1 2.
- D) 1 4 2 3 5.

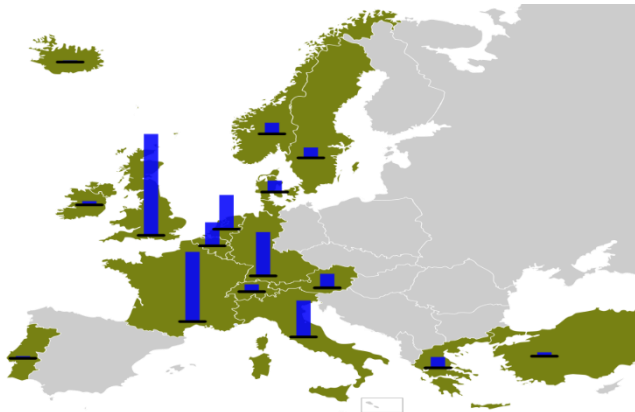
QUESTÃO 38

Nos anos de 1930, intelectuais descobrem o Brasil e, por isso, produzem alguns dos livros mais influentes da vida histórica intelectual de nosso país, são eles, **EXCETO**:

- A) Casa Grande & Senzala, de Gilberto Freire, obra que mistura sociologia e antropologia, estudando o nascimento da sociedade brasileira, concluindo que somos resultado da mestiçagem cultural, obra que marcou a luta contra o racismo das elites.
- B) Raízes do Brasil, de Sérgio Buarque de Holanda, mostrou como a mentalidade europeia-portuguesa formou os brasileiros, concluindo pela necessidade de livrarmos da herança colonial e de evitarmos soluções autoritárias.
- C) A Constituição Brasileira e o dicionário de bolso da História do Brasil, de Éverton Florenzano, busca, de forma resumida e de fácil acesso, falar de temáticas complexas, como é o caso das Constituições Brasileiras.
- D) Evolução Política do Brasil e Formação do Brasil Contemporânea, de Caio Prado Junior, tratou da importância da economia e das lutas dos trabalhadores brasileiros.

QUESTÃO 39

O mapa abaixo ilustra a recuperação europeia após a Segunda Guerra Mundial. A partir dele responda a questão a seguir.



Fonte: http://pt.wikipedia.org/wiki/Plano_Marshall acessado em 27/05/2015

Sobre o Plano Marshall, aprofundamento da Doutrina Truman, conhecido oficialmente como Programa de Recuperação Europeia, assinale a alternativa **INCORRETA**.

- A) O Plano objetivava a reconstrução dos países aliados da Europa nos anos seguintes à Segunda Guerra Mundial, sendo considerado principal plano dos Estados Unidos.
- B) O Plano foi visto como uma alternativa por Josef Stalin para a União Soviética e para os países da Europa Oriental, incentivando a todos participarem.
- C) O Plano permaneceu em operação por quatro anos fiscais desde 1947.
- D) O Plano de reconstrução foi desenvolvido em um encontro dos Estados Europeus em 1947.

QUESTÃO 40

Leia atentamente o descritivo bibliográfico e assinale a alternativa que apresenta o nome da personagem histórica de destaque.



“Ela era uma jovem alemã de família abastada. Alta, rosto cheio de personalidade, olhos brilhantes e fabulosamente inteligente. Desde cedo, se destacou na militância do Partido Comunista, que na Alemanha dos anos 1920 entusiasmava milhões de trabalhadores, intelectuais e estudantes, sonhadores como ela. Um dia, os jornais da Europa inteira estancaram seu nome depois que ela ousadamente,

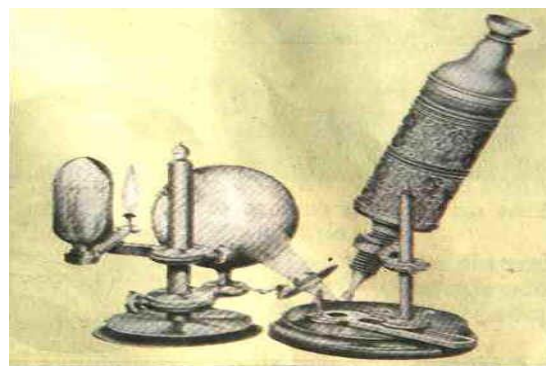
liderou um comando que libertou espetacularmente seu namorado comunista da prisão”.

Fonte: SCHMIDT, Mario Furley, Nova história crítica: ensino médio: volume único. 1.ed. – São Paulo: Nova Geração, 2005

- A) Olga Benário Prestes.
- B) Anne Frank.
- C) Elisabeth von Thadden.
- D) Maria von Maltzan.

QUESTÃO 41

A figura abaixo demonstra o instrumental utilizado pelos profissionais da ciência em uma época que a evolução do conhecimento era ascendente. Pode nos parecer rudimentar nos dias atuais, mas por meio desses ferramentais é que a evolução ocorreu.



Nesse contraste o Iluminismo, também conhecido como Século das Luzes e como Ilustração foi um movimento cultural da elite intelectual europeia do século XVIII que procurou mobilizar o poder da razão, a fim de reformar a sociedade e o conhecimento herdado da tradição medieval. Abarcou inúmeras tendências, dentre as quais, buscava-se um conhecimento apurado da natureza, com o objetivo de torná-la útil ao homem moderno e progressista.

São fatos científicos descobertos no século das luzes, **EXCETO**:

- A) O italiano Galvani mostrou que os impulsos nervosos são de natureza elétrica.
- B) O francês Aymand fez a primeira cirurgia bem sucedida de apendicite.
- C) O francês Pasteur explica e confirma o funcionamento da vacina com a teoria microbiana.
- D) O inglês Jenner descobriu a vacina contra a varíola.

QUESTÃO 42

Sobre as tragédias que marcaram para sempre a História e abalaram o mundo, assinale **V** para alternativa **verdadeira** e **F** para a **falsa**.

- () Foi em Beirute, no Líbano, que instalações da ONU foram atingidas por dois caminhões-bomba enviados pela Jihad Islâmica, os alvos eram americanos e franceses; foram 301 mortos.
- () Foi em Moscou, na Rússia, a tomada do teatro Dubrovka por rebeldes chechenos durante uma apresentação musical, encerrando-a com o uso de gás tóxico, lançado pelo exército russo na tubulação do local; foram 173 mortos.
- () Foi na Alemanha que mais de 17 toneladas de explosivos distribuídos em dois carros detonaram a embaixada americana, liderado pela Jihad Islâmica Egípcia; totalizaram 303 mortos.
- () Foi em Quebec, no Canadá, que aeronave sequestrada por terroristas da Al Qaeda liderados por Osama Bin Laden atingiu edificações, matando 2977 pessoas.
- () Foi no Iraque que as portas do cinema Rex foram travadas e os militantes, todos radicais islâmicos, atearam fogo no local, todas as pessoas que estavam lá morreram num total de 422 mortos.

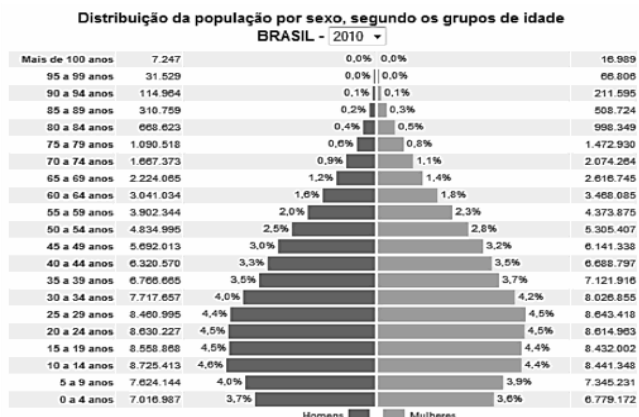
Assinale a alternativa que apresenta a sequência **CORRETA**.

- A) V V F V F.
- B) F V F F F.
- C) V V V F F.
- D) V V F F F.

GEOGRAFIA

QUESTÃO 43

Analise o gráfico apresentado a seguir:



Fonte: <http://www.geografiaparatodos.com.br> Acesso em 12/05/2015

Com base na análise do gráfico e de seus conhecimentos sobre a estrutura da população brasileira, é **CORRETO** afirmar que:

- A) O Brasil ainda se encontra na fase 1 da transição demográfica, pois apresenta elevadas taxas de mortalidade e de natalidade.
- B) O Brasil apresenta uma expectativa de vida superior à dos países desenvolvidos, pois existem muitos velhos acima de 85 anos.
- C) A População Economicamente Ativa (PEA) do Brasil pode ser considerada pequena, já que a base da pirâmide etária brasileira predomina na estrutura de sua população.
- D) A expectativa de vida dos brasileiros aumentou e as mulheres vivem mais do que os homens em todas as faixas etárias entre 55 e 89 anos.

QUESTÃO 44

Os estudos de geografia destacam a existência de 6 domínios morfoclimáticos no território brasileiro, que sofreram, ao longo de 5 séculos, diferentes processos de ocupação e de degradação ambiental.

Sobre alguns desses domínios são realizadas as seguintes afirmativas:

- I. O domínio amazônico possui um solo raso, rico em nutrientes e o relevo predominante é de planaltos. Nas três últimas décadas do século XX, esse domínio sofreu fortes impactos com a expansão de projetos de mineração e agropecuários e a implantação de projetos hidrelétricos.
- II. O domínio da caatinga é o menos extenso no território brasileiro, possuindo solos bem desenvolvidos, mas de baixa fertilidade. Destacam-se nesses domínios os projetos de intensa urbanização nas áreas do sertão, que causam fortes impactos nos cursos d'água e nos aquíferos.
- III. O domínio de araucária ocorre no planalto meridional brasileiro, apresentando solos férteis conhecidos como "terra roxa" e possui um relevo bastante movimentado. O desmatamento é um dos principais impactos ambientais registrados no domínio, pois a madeira é usada para a indústria moveleira.

Está(ão) **CORRETA(S)** a(s) afirmativa(s).

- A) I apenas.
- B) II apenas.
- C) III apenas.
- D) I, II e III.

QUESTÃO 45

Em virtude dos ataques de 11 de setembro de 2001 e a pretexto de acabar com os ataques terroristas, o governo dos EUA divulgou um documento intitulado "A estratégia de segurança nacional dos Estados Unidos", também chamado de "Doutrina Bush", que promoveu alterações nos padrões de política externa do país.

Sobre as determinações da Doutrina Bush, são feitas as seguintes afirmativas:

- I. A Doutrina prevê uma forte aliança com vários governos nacionais para derrotar o terrorismo no planeta.
- II. Os EUA devem impedir que qualquer outra potência invista em potentes armamentos bélicos, evitando a edificação de novas rivalidades pós Guerra Fria.
- III. O governo estadunidense deve firmar acordos com outros países que estimulem a "liberdade econômica", para ampliar o processo de globalização econômica.

Estão **CORRETAS** as afirmativas.

- A) I e II apenas.
- B) I e III apenas.
- C) II e III apenas.
- D) I, II e III.

QUESTÃO 46

Tradicionalmente, as regiões mais ricas atraem movimentos migratórios em todo o mundo. Entretanto, estudos sobre migrações contemporâneas revelam que o fluxo de pessoas em direção aos países em desenvolvimento cresceu nos últimos anos.

Sobre as características das migrações contemporâneas é **INCORRETO** afirmar que:

- A) Entre 2000-2010 novos países tornaram-se destinos de imigrantes, com destaque para a Arábia Saudita e os Emirados Árabes.
- B) Verifica-se, na atualidade, uma mudança no perfil dos migrantes, já que os mais velhos buscam novos lugares no mundo para melhorar suas condições de vida e para a prática do turismo.
- C) A migração Sul-Norte é causada pela busca de melhores empregos, a proximidade geográfica e as ligações históricas, derivadas da relação colonial.
- D) Um fenômeno recorrente na migração contemporânea é a "fuga de cérebro", que consiste na emigração de profissionais muito especializados dos países em desenvolvimento para os desenvolvidos.

QUESTÃO 47

Os biocombustíveis são encarados como uma excelente alternativa para a geração de energia no mundo contemporâneo, pois são considerados menos poluentes e de fontes renováveis. Além disso, oferecem uma gama de vantagens em relação aos combustíveis fósseis largamente utilizados. Apesar dessa abordagem, os biocombustíveis podem apresentar uma série de problemas.

Sobre a produção de álcool brasileiro, que é um biocombustível, assinale **V** para as afirmativas **verdadeiras** e **F** para **falsas**.

- () No processo de plantio e colheita da cana-de-açúcar, há uma série de denúncias de superexploração do trabalho, com predomínio do trabalho temporário e de casos de escravidão por dívida
- () A produção do álcool é importante para a reforma agrária, pois predomina o plantio de cana-de-açúcar para esse fim em pequenas propriedades e com trabalho familiar
- () Um dos derivados da produção do álcool é o vinhoto que é despejado em cursos d'água, provocando graves desequilíbrios ecológicos
- () O escoamento desse produto é um dos atrativos para quem quer investir no setor, pois há uma infraestrutura de transporte bem implantada para a exportação do álcool

Assinale a alternativa que apresenta a sequência **CORRETA**.

- | | |
|----------------|----------------|
| A) V, F, V, F. | C) V, V, F, V. |
| B) F, V, V, F. | D) F, F, V, V. |

QUESTÃO 48

Após alguns anos de diminuição da produção e da exportação, devido à crise mundial de 2008, o setor agropecuário brasileiro experimenta, desde o início da década de 2010, um processo de recuperação de sua safra. Em 2012/2013, o Brasil bateu um novo recorde nas safras agrícolas, que ultrapassou os 180 milhões de toneladas de grãos.

Sobre as características da estrutura agropecuária brasileira, assinale **V** para as afirmativas **verdadeiras** e **F** para **falsas**.

- () No ano de 2013, a agropecuária apresentou o pior desempenho na participação do Produto Interno Bruto (PIB), ficando atrás da indústria e do setor de serviços.
- () A produção agropecuária brasileira apresenta grande desempenho na economia mundial, com destaque para a produção de açúcar, café e suco de laranja.
- () Apesar da grande capacidade produtiva, o setor enfrenta problemas de infraestrutura, que encarecem os preços dos produtos no mercado e dificulta o transporte destes.

- () A produção agrícola brasileira é positivamente reconhecida no mundo, pois os produtores do país utilizam pouco agrotóxico nos processos de plantio de culturas.

Assinale a alternativa que apresenta a sequência **CORRETA**.

- A) V, V, V, F.
- B) F, V, V, F.
- C) F, V, V, V.
- D) F, F, V, V.

LÍNGUA ESTRANGEIRA - INGLÊS

INSTRUCTION: Read text 1 and answer questions 49 and 50.

TEXT 1

The Truth About Life As A Digital Nomad

Over the years – thanks to the advent of online communication – a new type of working professional has emerged: the "digital nomad." Digital nomads are individuals whose daily routine is to keep moving, travelling and trying out new things.

They require only a laptop and an internet connection to be able to work from practically anywhere in the world: on the sands of a quiet beach in an exotic island, from a well-reviewed restaurant or even a hotel room halfway across the world. For many, the unshackled lifestyle of the digital nomad compensates for the lack of stable employment and benefits that a regular employee would be entitled to.

The freedom to travel keeps perspectives fresh, the creative juices and imagination flowing, the soul uninhibited – the kind of thing paper-pushing office employees can only dream of.

Source: <http://www.nomadicnotes.com/travel-thoughts/10-years-as-a-digital-nomad/>
Access on: May 14th, 2015

QUESTÃO 49

From the text we can **NOT** say that

- A) The main tools of a digital nomad are related to new technologies.
- B) A digital nomad has the same kind of benefits an office employee does.
- C) The atmosphere of a digital nomad's place of work is unstable.
- D) A digital nomad must enjoy a life without a fixed routine.

QUESTÃO 50

Consider the extract "For many, the **unshackled** lifestyle of the digital nomad compensates for the lack of stable employment and benefits that a regular employee would be entitled to." The word in boldface is formed by:

- A) Prefix + Noun + Suffix = Verb.
- B) Prefix + Adjective + Suffix = Adjective.
- C) Prefix + Verb = Verb.
- D) Prefix + Noun + Suffix = Adjective.

INSTRUCTION: Read text 2 and answer questions 51 and 52.

TEXT 2

Breast-Feeding May Cut Breast Cancer Recurrence Risk

By NICHOLAS BAKALAR

A new report suggests that breast-feeding, which has been associated with a reduced breast cancer risk, may have another benefit. In mothers who later develop breast cancer, breast-feeding may reduce the risk of cancer recurrence.

The study, in the July issue of The Journal of the National Cancer Institute, followed 1,636 breast cancer survivors. Researchers examined medical records and gathered data on whether mothers had ever breast-fed their children. They found 383 recurrences and 290 breast cancer deaths during an average nine years of follow-up after completion of treatment.

After controlling for age, smoking, education, race, type of therapy and other factors, they found that compared with women who had never breast-fed, any breast-feeding was associated with a 30 percent reduced risk of recurrence, and breast-feeding for more than six months was associated with a 37 percent reduced risk. There were similar risk reductions for breast cancer deaths.

"Breast-feeding is a good thing for the baby, and there are additional benefits for the mom that this study suggests," said the lead author, Marilyn L. Kwan, a research scientist at Kaiser Permanente in Oakland, Calif. "This contributes to information already available in making a personal decision about whether or not to breast-feed."

The risk reductions were particularly apparent in estrogen-receptor positive cancers, the most common type, but were not significant for women with HER2 positive tumors. Breast-feeding leads to certain molecular changes in breast cells, which may help explain the effect.

Source: http://well.blogs.nytimes.com/2015/05/13/breast-feeding-may-cut-breast-cancer-recurrence-risk/?ref=health&_r=0 Access on May 15th, 2015

QUESTÃO 51

The text suggests that:

- A) The duration of breast-feeding may be related to reduced cancer risks.
- B) The only benefit found on breast-feeding to the mother is the reduction of cancer recurrence.
- C) All the factors considered by the researchers are associated with physical characteristics.
- D) There is no hypothesis to this phenomenon yet.

QUESTÃO 52

Consider the extract

"After controlling for age, smoking, education, race, type of therapy and other factors, **they** found that compared with women who had never breast-fed".

The pronoun **they** could be substituted for:

- A) Factors.
- B) Women.
- C) Cancers.
- D) Researchers.

INSTRUCTION: Read text 3 and answer questions 53 and 54.

TEXT 3

4 WEEKS to HEALTHIER HABITS HEART HEALTH INITIATIVE

Getting healthy starts small, one step at a time.

By adding a new habit each week, you can build on the great lifestyle choices you've already established, while supporting total wellness.

WEEK 1: EAT WELL
Clear your kitchen of foods containing the following: high sodium content, solid fats, trans fatty acids (especially partially-hydrogenated oils), refined grain, and added sugar.
When shopping, fill a third of your cart with fresh foods.

WEEK 2: GET MOVING
Take a walk every day. Mark your calendar to help remind and encourage yourself.
Start with 10 minutes, and add one minute each day.
By the end of week 4, that's 24 minutes per day!
Keep at it until you reach or surpass 30 minutes, then work to increase the intensity of activity.

WEEK 3: FIND BALANCE
Locate a quiet place where you can be alone and free from distraction, and sit quietly.
Breathe in slowly through your nose and out through your mouth.
Continue for five minutes or longer, depending on how much "calm" time you need to counterbalance your day, every day.

WEEK 4: SLEEP MORE
Turn down lights and "disconnect" from screens (television, computer, phone) 30 minutes before bedtime.
Practice the deep breathing you started in week 3 to calm down before turning in.
Go to bed 15 minutes earlier, and do so each day until you wake up feeling energized and refreshed.

Source: <http://hearthealthinitiative.com/4-weeks-to-healthier-habits-infographic/>
Access on May 15th, 2015

QUESTÃO 53

About the structure of the text we can say that:

- A) The main title contains an adjective in the superlative form.
- B) The subtitles are formed by phrasal verbs.
- C) The four subtitles contain verbs in the imperative form, indicating advice.
- D) All the four-week texts contain structures in the progressive tense.

QUESTÃO 54

Choose the correct statement about the text.

- A) To start getting healthier you must shop more food than before.
- B) Breathing in a quiet place is good to keep yourself relaxed.
- C) Walk every day for ten minutes.
- D) Sleep for 3 minutes more than before.

LÍNGUA ESTRANGEIRA - ESPANHOL

INSTRUCCIÓN - Lea atentamente el texto siguiente y elija la alternativa que responde las cuestiones de 49 y 50.

Cómo se vive con el chikungunya en Venezuela

Daniel Pardo

BBC Mundo, Caracas.

Tengo alergia. Estornudo cada diez minutos. Mato 20 zancudos al día. Tengo tres ronchas. Llueve. La humedad llega al 80%. Creo que tengo chikungunya.

Puedo estar paranoico o tener una simple gripe, pero sé que no soy el único.

Venezuela lleva dos semanas hablando, especulando y -algunos-sufriendo por la infección vectorial que impacta al Caribe y partes del continente sudamericano.

Todo empezó cuando el Colegio de Médicos de Aragua informó que ocho personas habían muerto en Maracay por una "misteriosa enfermedad".

Dos semanas después, y esto no es una sorpresa en Venezuela, la información sigue dividida: mientras la Sociedad Médica dice que fue chikungunya, el gobierno insiste en que se trató de una campaña mediática para generar pánico.

Pero más allá de la polémica, muchos venezolanos no hablan de otra cosa desde entonces. Y acá hay muchos temas de que hablar.

“Parte del problema del chikungunya es que, al ser una enfermedad nueva, es difícil de diagnosticar” dijo Julio Castro, infectólogo

El domingo el gobierno lanzó un Plan Nacional contra el Dengue y la fiebre del Chikungunya que busca "fortalecer las estrategias de prevención de estas enfermedades".

Mientras tanto, algunos fabrican repelentes caseros, piden que le traigan acetaminofén del exterior o se visten con pantalón y camisa larga, cuando la temperatura es de 30 grados centígrados.

Yo me echo repelente para dormir, compré un matamoscas y prendo velas de citronela por toda la casa para evitar los mosquitos.

Disponible en
http://www.bbc.co.uk/mundo/noticias/2014/09/140929_salud_venezuela_chikungunya_il (Texto adaptado)

QUESTÃO 49

Según el texto, es **CORRECTO** afirmar que

- A) la misteriosa enfermedad que mató a ocho personas en Venezuela se trata del Chikungunya.
- B) la misteriosa enfermedad que mató a ocho personas en Venezuela fue una invención de los medios de comunicación.
- C) la misteriosa enfermedad que mató a ocho personas en Venezuela empezó en el Colegio de Médicos de Aragua.
- D) la misteriosa enfermedad que mató a ocho personas en Venezuela divide opiniones sobre lo que es en realidad.

QUESTÃO 50

En la frase “Mientras tanto, algunos fabrican repelentes caseros, piden que le traigan acetaminofén del exterior o se visten con pantalón y camisa larga, cuando la temperatura es de 30 grados centígrados.”, la expresión destacada “Mientras tanto” indica

- A) tiempo.
- B) explicación.
- C) contradicción.
- D) Conclusión

INSTRUCCIÓN - Lea atentamente el texto siguiente y elija la alternativa que responde las cuestiones de 51 y 52.

La nueva fiebre en el Caribe que causa alerta

Se parece al dengue o al paludismo, pero no tiene nada que ver. Esta enfermedad empieza con una fiebre muy alta que puede durar tres días, seguida de un dolor intenso en las articulaciones. Se llama fiebre de Chikungunya y en noviembre pasado llegó a la región, muy probablemente para quedarse.

La chikungunya se trasmite por mosquitos y es originaria de África. Allí se mantuvo durante muchos años hasta que en 2005 aparecieron los primeros casos en el sudeste asiático y en regiones del Océano Índico.

Así que era cuestión de tiempo que llegara a América. La puerta de entrada: el Caribe.

Ya se han registrado casos en la Guayana francesa, y esta semana salió un informe no confirmado de un caso en México.

"Te pones bastante enfermo", le cuenta a la BBC el profesor Johan Giesecke, científico jefe del Centro Europeo de Prevención y Control de Enfermedades. "Y existe un pequeño riesgo de morir porque la infección puede llegar al corazón, el hígado e incluso a veces al cerebro".

Aun así, el experto no calificaría esta enfermedad de grave. "Pero tampoco diría que es suave".

Del brote en el Océano Índico, la isla de la Reunión fue la más afectada, en cuestión de un año se registraron 250.000 casos y 200 muertes.

Ahora, se estima que la chikungunya está en al menos la mitad de las islas del Caribe donde en total hay unos 2.500 casos confirmados o probables y se sospecha de otros 8.000.

Esto ha sucedido en cuestión de cuatro meses.

Disponible en
http://www.bbc.co.uk/mundo/noticias/2014/03/140307_salud_chikungunya_caribe_gtg (Texto adaptado)

QUESTÃO 51

Según el texto, son todas características del Chikungunya, **MENOS**

- A) presenta síntomas como alta temperatura corporal que llega a durar tres días y fuertes dolores en las articulaciones.
- B) tiene cierta similitud con el Dengue y el paludismo, pero no tiene nada que ver.
- C) llegó a la región del Caribe en el mes de noviembre y muy probablemente se trata de algo pasajero.
- D) estuvo restringida a África por muchos años, sin embargo, hace diez años, aparecieron los primeros casos en otros continentes.

QUESTÃO 52

“**Aun** así, el experto no calificaría esta enfermedad de grave. “Pero tampoco diría que es suave””. En esa frase, podemos sustituir la palabra *Aun sin* perder su sentido por

- A) incluso.
- B) mientras.
- C) tampoco.
- D) sin embargo.

INSTRUCCIÓN - Vea el siguiente cartel y elija la alternativa que responde la cuestión **53**.



Disponible en
<http://crimisite.com/2014/04/aumentan-los-menores-condenados-por-violencia-de-genero/>

QUESTÃO 53

En *hazlo*, el “**lo**” se refiere a

- A) hacer una cena para el maltratador.
- B) hacer algo en contra el maltratador.
- C) hacer algo en contra el niño.
- D) hacer algo a favor de la violencia de género.

QUESTÃO 54

Las frases están todas correctas, **MENOS**

- A) lo importante es que siempre seamos amigos.
- B) lo guapa que está María es algo increíble.
- C) lo bello de vivir es tener siempre la compañía de quien te cae bien.
- D) lo amor es el sentimiento más bonito que existe.

PROVA DE REDAÇÃO

INSTRUÇÕES GERAIS

1. Nos termos do subitem 5.4.27 do Edital, as instruções constantes no Caderno de Questões da Prova Objetiva, na Folha de Respostas e no Caderno de Redação, bem como as orientações e instruções expedidas pela UNIVAÇO e pelo IBGP durante a realização das provas complementam o Edital e deverão ser rigorosamente observadas e seguidas pelo candidato.
2. A **Redação** a ser elaborada deve conter, **no mínimo, 20 (vinte) e, no máximo, 30 (trinta) linhas** e deve ser escrita com caneta esferográfica de **tinta azul ou preta, na folha da Prova de Redação**.
3. A variante linguística a ser utilizada na elaboração da **Redação** é o **padrão culto formal**.
4. Tendo em vista que o prazo para implementação do Novo Acordo Ortográfico, foi estendido para 2016, os critérios de correção de redação não incluem como objeto de desconto por erro os aspectos da Língua Portuguesa afetados pelas alterações introduzidas no novo acordo. Enquanto a mudança não entrar em vigor, o candidato pode responder dentro da nova ou da antiga ortografia, podendo, inclusive, grafar uma palavra de duas formas diferentes na mesma prova.
5. A versão definitiva da resposta ou a sua transcrição, caso tenha sido feita em rascunho, deverá ser registrada na folha de resposta da **Redação** que contém o campo de identificação. Em **nenhuma** hipótese, o rascunho será considerado na correção da prova.
6. Nos termos do subitem 5.3.7 do Edital, não será permitido o uso de lápis-borracha ou corretivo de texto.
7. Nos termos do subitem 5.3.1, a Redação terá o valor de **22 (vinte e dois) pontos**, sendo eliminados os candidatos a que for atribuída nota zero, de acordo com o critério de avaliação do **Anexo C**, ou que não obedecerem às orientações apresentadas no caderno de prova.
8. Os critérios de correção da Prova de Redação serão os seguintes, conforme **Anexo C** do Edital.

CRITÉRIOS DE AVALIAÇÃO DA PROVA DE REDAÇÃO		
ASPECTOS AVALIADOS	TOTAL DE PONTOS	DESCONTOS POR ERRO
Pontuação e ortografia (PO).	7,0 pontos	0,7
Morfossintaxe (emprego dos pronomes, concordância verbal e nominal, oração e período, vozes do verbo) (M).	5,0 pontos	0,5
Coesão e Coerência (CC).	5,0 pontos	1,0
Compreensão/conhecimento do conteúdo proposto e propriedade da resposta à temática (CP).	5,0 pontos	0,5
TOTAL	22 pontos	

Não será corrigida — e, conseqüentemente, a ela se atribuirá a nota **0 (zero)** — a **Redação** escrita:

- sem observância do **tema proposto**, bem como das **instruções dadas**;
- fora do espaço próprio**;
- a lápis**;
- com **letra ilegível**.

9. Nos termos do subitem 5.4.28 do Edital, findo o horário limite para a realização das provas, o candidato deverá entregar ao aplicador de sala o Caderno de Questões, a Folha de Respostas da Prova Objetiva e o Caderno de Redação, devidamente preenchidos e assinados.
10. Nos termos do subitem 5.3.5, não será fornecida folha adicional para complementação da Redação, devendo o candidato limitar-se a uma única folha padrão recebida.
11. Nos termos do subitem 5.4.37 do Edital, não haverá substituição da Folha de Respostas da Prova Objetiva e/ou o Caderno de Redação **por erro do candidato**.

Leia este texto.



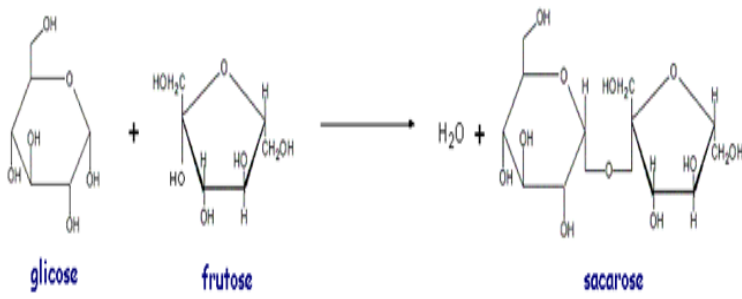
Disponível em: <<https://br.noticias.yahoo.com/blogs/alpino/pau-de-selfie-170525382.html>> Acesso em> 10 maio 2015.

Com base na fala do personagem desse cartum, REDIJA um texto dissertativo-argumentativo, para ser divulgado em uma coluna de jornal, expressando a sua opinião sobre a facilidade ou a dificuldade de se conquistar amigos na sociedade contemporânea. Em seu texto, você deverá defender seu ponto de vista sobre o assunto e apresentar argumentos coerentes que sustentem sua opinião. Dê um título a seu texto.

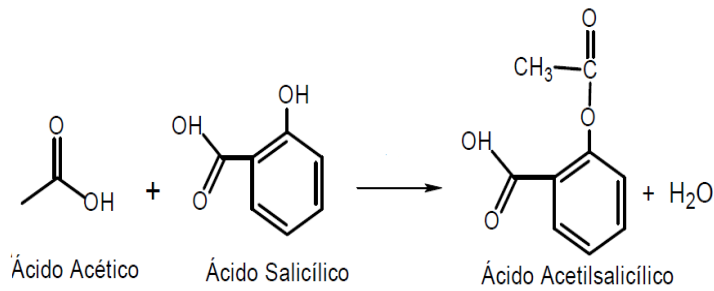
Seu texto deve ter, no mínimo, 20 (vinte) e, no máximo 30 (trinta) linhas.

IMAGENS DA PROVA (AMPLIADAS)

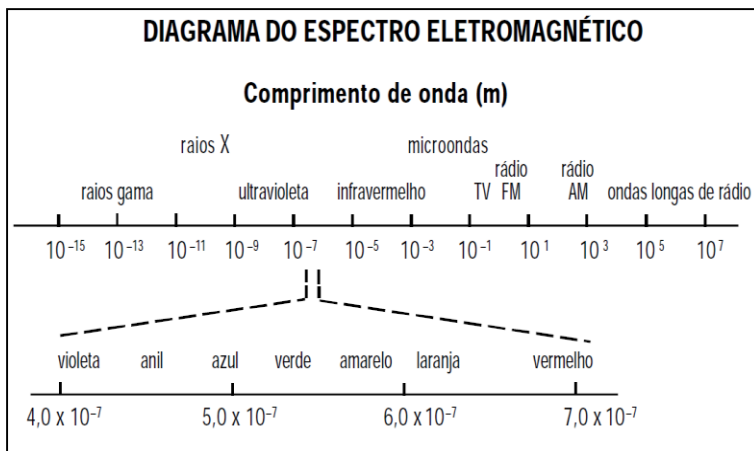
QUESTÃO 19



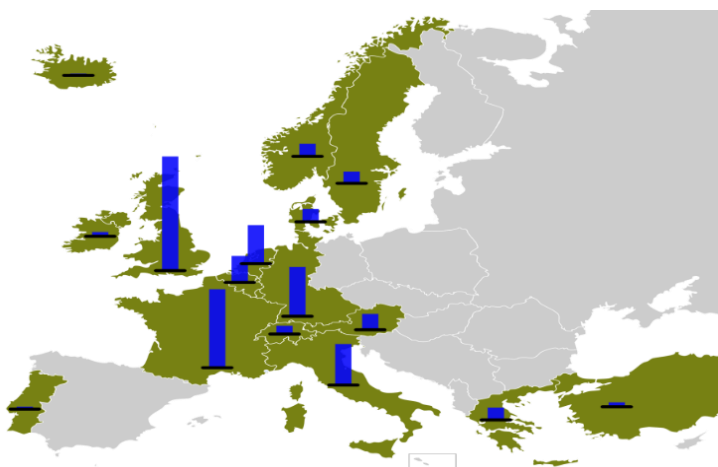
QUESTÃO 20



QUESTÃO 26



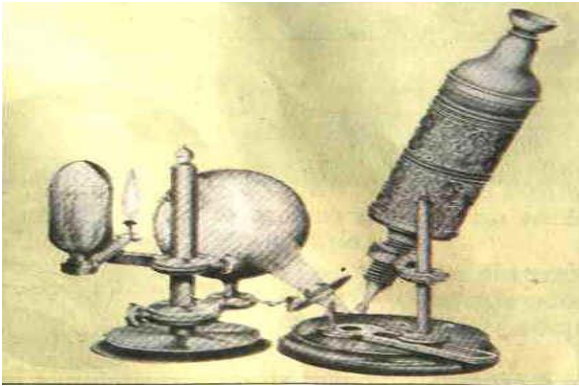
QUESTÃO 39



QUESTÃO 40

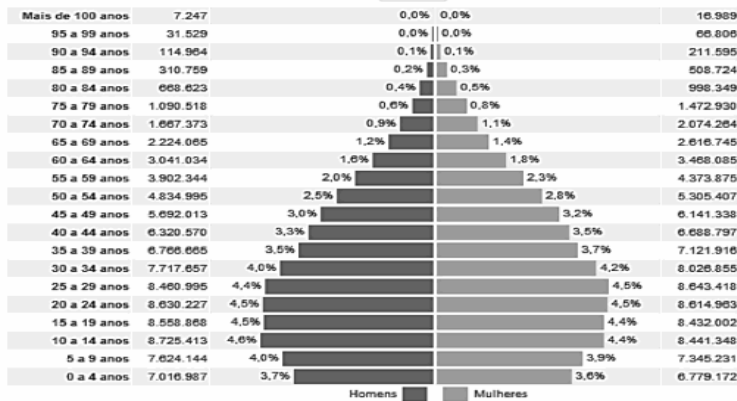


QUESTÃO 41



QUESTÃO 43

Distribuição da população por sexo, segundo os grupos de idade
BRASIL - 2010



QUESTÃO 53 - INGLÊS

4 WEEKS to HEALTHIER HABITS

HEART HEALTH INITIATIVE

Getting healthy starts small, one step at a time.

By adding a new habit each week, you can build on the great lifestyle choices you've already established, while supporting total wellness.

WEEK 1: EAT WELL

Clear your kitchen of foods containing the following: high sodium content, solid fats, trans fatty acids (especially partially-hydrogenated oils), refined grain, and added sugar.

When shopping, fill a third of your cart with fresh foods.

WEEK 2: GET MOVING

Take a walk every day. Mark your calendar to help remind and encourage yourself.

Start with 10 minutes, and add one minute each day.

By the end of week 4, that's 24 minutes per day! Keep at it until you reach or surpass 30 minutes, then work to increase the intensity of activity.

WEEK 3: FIND BALANCE

Locate a quiet place where you can be alone and free from distraction, and sit quietly.

Breathe in slowly through your nose and out through your mouth.

Continue for five minutes or longer, depending on how much "calm" time you need to counterbalance your day, every day.

WEEK 4: SLEEP MORE

Turn down lights and "disconnect" from screens (television, computer, phone) 30 minutes before bedtime.

Practice the deep breathing you started in week 3 to calm down before turning in.

Go to bed 15 minutes earlier, and do so each day until you wake up feeling energized and refreshed.

FOLHA DE RESPOSTAS (RASCUNHO)

- | | | | | | | | | | |
|----|-----------------------|-----------------------|-----------------------|-----------------------|----|-----------------------|-----------------------|-----------------------|-----------------------|
| 01 | <input type="radio"/> | <input type="radio"/> | <input type="radio"/> | <input type="radio"/> | 28 | <input type="radio"/> | <input type="radio"/> | <input type="radio"/> | <input type="radio"/> |
| 02 | <input type="radio"/> | <input type="radio"/> | <input type="radio"/> | <input type="radio"/> | 29 | <input type="radio"/> | <input type="radio"/> | <input type="radio"/> | <input type="radio"/> |
| 03 | <input type="radio"/> | <input type="radio"/> | <input type="radio"/> | <input type="radio"/> | 30 | <input type="radio"/> | <input type="radio"/> | <input type="radio"/> | <input type="radio"/> |
| 04 | <input type="radio"/> | <input type="radio"/> | <input type="radio"/> | <input type="radio"/> | 31 | <input type="radio"/> | <input type="radio"/> | <input type="radio"/> | <input type="radio"/> |
| 05 | <input type="radio"/> | <input type="radio"/> | <input type="radio"/> | <input type="radio"/> | 32 | <input type="radio"/> | <input type="radio"/> | <input type="radio"/> | <input type="radio"/> |
| 06 | <input type="radio"/> | <input type="radio"/> | <input type="radio"/> | <input type="radio"/> | 33 | <input type="radio"/> | <input type="radio"/> | <input type="radio"/> | <input type="radio"/> |
| 07 | <input type="radio"/> | <input type="radio"/> | <input type="radio"/> | <input type="radio"/> | 34 | <input type="radio"/> | <input type="radio"/> | <input type="radio"/> | <input type="radio"/> |
| 08 | <input type="radio"/> | <input type="radio"/> | <input type="radio"/> | <input type="radio"/> | 35 | <input type="radio"/> | <input type="radio"/> | <input type="radio"/> | <input type="radio"/> |
| 09 | <input type="radio"/> | <input type="radio"/> | <input type="radio"/> | <input type="radio"/> | 36 | <input type="radio"/> | <input type="radio"/> | <input type="radio"/> | <input type="radio"/> |
| 10 | <input type="radio"/> | <input type="radio"/> | <input type="radio"/> | <input type="radio"/> | 37 | <input type="radio"/> | <input type="radio"/> | <input type="radio"/> | <input type="radio"/> |
| 11 | <input type="radio"/> | <input type="radio"/> | <input type="radio"/> | <input type="radio"/> | 38 | <input type="radio"/> | <input type="radio"/> | <input type="radio"/> | <input type="radio"/> |
| 12 | <input type="radio"/> | <input type="radio"/> | <input type="radio"/> | <input type="radio"/> | 39 | <input type="radio"/> | <input type="radio"/> | <input type="radio"/> | <input type="radio"/> |
| 13 | <input type="radio"/> | <input type="radio"/> | <input type="radio"/> | <input type="radio"/> | 40 | <input type="radio"/> | <input type="radio"/> | <input type="radio"/> | <input type="radio"/> |
| 14 | <input type="radio"/> | <input type="radio"/> | <input type="radio"/> | <input type="radio"/> | 41 | <input type="radio"/> | <input type="radio"/> | <input type="radio"/> | <input type="radio"/> |
| 15 | <input type="radio"/> | <input type="radio"/> | <input type="radio"/> | <input type="radio"/> | 42 | <input type="radio"/> | <input type="radio"/> | <input type="radio"/> | <input type="radio"/> |
| 16 | <input type="radio"/> | <input type="radio"/> | <input type="radio"/> | <input type="radio"/> | 43 | <input type="radio"/> | <input type="radio"/> | <input type="radio"/> | <input type="radio"/> |
| 17 | <input type="radio"/> | <input type="radio"/> | <input type="radio"/> | <input type="radio"/> | 44 | <input type="radio"/> | <input type="radio"/> | <input type="radio"/> | <input type="radio"/> |
| 18 | <input type="radio"/> | <input type="radio"/> | <input type="radio"/> | <input type="radio"/> | 45 | <input type="radio"/> | <input type="radio"/> | <input type="radio"/> | <input type="radio"/> |
| 19 | <input type="radio"/> | <input type="radio"/> | <input type="radio"/> | <input type="radio"/> | 46 | <input type="radio"/> | <input type="radio"/> | <input type="radio"/> | <input type="radio"/> |
| 20 | <input type="radio"/> | <input type="radio"/> | <input type="radio"/> | <input type="radio"/> | 47 | <input type="radio"/> | <input type="radio"/> | <input type="radio"/> | <input type="radio"/> |
| 21 | <input type="radio"/> | <input type="radio"/> | <input type="radio"/> | <input type="radio"/> | 48 | <input type="radio"/> | <input type="radio"/> | <input type="radio"/> | <input type="radio"/> |
| 22 | <input type="radio"/> | <input type="radio"/> | <input type="radio"/> | <input type="radio"/> | 49 | <input type="radio"/> | <input type="radio"/> | <input type="radio"/> | <input type="radio"/> |
| 23 | <input type="radio"/> | <input type="radio"/> | <input type="radio"/> | <input type="radio"/> | 50 | <input type="radio"/> | <input type="radio"/> | <input type="radio"/> | <input type="radio"/> |
| 24 | <input type="radio"/> | <input type="radio"/> | <input type="radio"/> | <input type="radio"/> | 51 | <input type="radio"/> | <input type="radio"/> | <input type="radio"/> | <input type="radio"/> |
| 25 | <input type="radio"/> | <input type="radio"/> | <input type="radio"/> | <input type="radio"/> | 52 | <input type="radio"/> | <input type="radio"/> | <input type="radio"/> | <input type="radio"/> |
| 26 | <input type="radio"/> | <input type="radio"/> | <input type="radio"/> | <input type="radio"/> | 53 | <input type="radio"/> | <input type="radio"/> | <input type="radio"/> | <input type="radio"/> |
| 27 | <input type="radio"/> | <input type="radio"/> | <input type="radio"/> | <input type="radio"/> | 54 | <input type="radio"/> | <input type="radio"/> | <input type="radio"/> | <input type="radio"/> |

AO TRANSFERIR ESSAS MARCAÇÕES PARA A FOLHA DE RESPOSTAS, OBSERVE AS INSTRUÇÕES ESPECÍFICAS DADAS NA CAPA DA PROVA.

**ATENÇÃO:
AGUARDE AUTORIZAÇÃO
PARA VIRAR O CADERNO DE PROVA.**