



Processo Seletivo 2º Semestre de 2016

Curso de Medicina (Campus Goianésia) – 29 de maio de 2016

DISCIPLINAS - Língua Portuguesa, Literatura Brasileira, História, Geografia, Matemática, Física, Biologia, Química, Língua Estrangeira, Redação em Língua Portuguesa

INSTRUÇÕES

- Não se comunique, em hipótese alguma, com outros candidatos.
- Não é permitida a consulta a apontamentos, livros ou dicionários.
- Solicite a presença do fiscal em caso de necessidade.
- A prova consta de 36 questões, sendo 4 (quatro) questões por disciplina, com 04 (quatro) proposições, numeradas A, B, C e D para as quais o candidato deverá assinalar (V) Verdadeiro ou (F) Falso para cada uma das proposições, transportando depois o resultado para o Cartão-Resposta.
- Para marcar no Cartão-Resposta, utilize caneta esferográfica de tinta azul ou preta.
- Confira, no Cartão-Resposta, o número de sua inscrição, seu nome e assine no espaço adequado.
- Em nenhuma hipótese será distribuída cópia do Cartão-Resposta e da Folha de Redação, que são identificados eletronicamente.
- Não serão consideradas as respostas que não forem transportadas para o Cartão-Resposta.
- As questões deverão ser respondidas no Cartão-Resposta, assinalando-se as proposições correspondentes de cada questão, sendo: Verdadeiras (1ª coluna) e Falsas (2ª coluna).
- Confira, na Folha de Redação, o número de sua inscrição e entregue juntamente com o Cartão-Resposta.
- O candidato, em nenhuma hipótese, poderá identificar-se na prova de redação.
- **ATENÇÃO** - Este caderno contém as duas opções de língua estrangeira. Responda apenas a opção escolhida (na sua inscrição) e transcreva o resultado ao Cartão-Resposta.
- Verifique se o seu Caderno de Questões apresenta todas as folhas numeradas corretamente. Caso haja algum problema, comunique o fiscal de sala.

Cronograma (resumo) das principais datas referentes ao processo seletivo

Data	Ação/Evento
29/05/2016	Divulgação do Gabarito preliminar das provas objetivas a partir das 20 horas.
02/06/2016	Divulgação do Gabarito Oficial das provas objetivas.
07/06/2016	Divulgação da listagem de corte.
13/06/2016	Divulgação da Nota preliminar da Redação. Imagem da folha de redação dos candidatos que tiverem a redação corrigida.
17/06/2016	Divulgação dos candidatos classificados no Processo Seletivo (1ª chamada).
20 e 21/06/2016	Matrícula dos candidatos classificados em 1ª chamada até as 14h.
21/06/2016	Divulgação dos candidatos classificados no Processo Seletivo (2ª chamada), após as 20h.
22/06/2016	Matrícula dos candidatos classificados em 2ª chamada até as 14h.

Site: www.unirv.edu.br - @unirv - [facebook.com/unirv](https://www.facebook.com/unirv)



LÍNGUA PORTUGUESA

Leia o texto abaixo e responda as questões de 1 a 4.

ZIKA: O QUE A CIÊNCIA SABE SOBRE O VÍRUS (Rita Loiola - 18/01/2016)

Vírus convivem com a humanidade desde que nossos primeiros ancestrais Homo surgiram nas florestas africanas. A relação se tornou mais intensa há 10.000 anos, quando aprendemos a cultivar alimentos e avançamos com vilas e cidades sobre a natureza selvagem. Nesse encontro, descobrimos animais com parasitas ignorados e nos tornamos presa fácil para essas infecções, por milênios seguidos. Não faz mais que algumas décadas que a ciência conseguiu penetrar no mundo dos microrganismos em busca de armas para combatê-los. A varíola, por exemplo, um dos primeiros vírus identificados, migrou dos camelos aos homens num passado remoto e, ao longo da história, foi um assassino impiedoso, matando em média 30% dos infectados. Só a multiplicação de estudos sobre a biologia do microrganismo levou à criação de uma vacina, em 1977, que fez com que a varíola deixasse de ser um flagelo. Essa é a verdade: as infecções são dramáticas até que a ciência mapeie o mecanismo de ação do vírus, dado fundamental para seu combate. Mas, sobre o zika, que provoca uma grave epidemia no Brasil - a maior da história do parasita descoberto há mais de 60 anos - os cientistas pouco sabem. Foi apenas na última sexta-feira (15) que uma equipe da Universidade de São Paulo (USP) de Ribeirão Preto conseguiu detectar o que podem ser anticorpos específicos do vírus em testes com o sangue de uma mãe e um bebê com microcefalia nascido na capital paulista. A descoberta pode ser uma peça essencial no quebra-cabeça de conhecimentos sobre o microrganismo.

"Desconhecemos sua ciência básica e, por isso, não temos nem o número exato de casos no país. Infecções virais sempre foram graves para a existência humana e essa tem se mostrado um enorme desafio para os especialistas", diz Jean Pierre Peron, professor do Departamento de Imunologia da Universidade de São Paulo (USP). "Vivemos uma situação inédita, com um crescimento assustador de microcefalia que pode ser apenas a ponta do iceberg sobre seus efeitos."

Junto a cerca de 200 cientistas, Peron integra uma força-tarefa internacional para investigar o funcionamento do zika e cobrir um vazio científico. Em todo o mundo, não mais do que cinco estudos sobre o vírus são publicados anualmente. O acervo comporta somente cerca de 200 estudos. Para a ciência, isso significa um abissal desconhecimento. No caso da dengue, que pertence à mesma família do zika e também foi descoberta após a II Guerra Mundial, são em média 200 artigos por ano, que já compõem um arquivo de cerca de 10.000 pesquisas.

O que se sabe - Isso acontece porque, quando o zika foi identificado em 1947, em macacos da floresta de Zika, em Uganda (daí seu nome), provocava apenas infecções esporádicas em humanos, com sintomas "brandos", como manchas avermelhadas, febre baixa e leve mal-estar. O primeiro surto aconteceu em 2007, na pequena ilha de Yap, na Micronésia, e, em 2013, novos registros da doença surgiram na Polinésia Francesa, que teve 8.264 casos suspeitos. Somente quando chegou ao Brasil, provavelmente trazido por religiosos da Polinésia que acompanharam a visita do Papa Francisco, em 2013, ou durante a Copa do Mundo, em 2014, o vírus provocou o impacto atual de saúde pública. Segundo estimativas dos especialistas, o número de infecções pode chegar até a 1,5 milhão de casos.

Disponível em: <http://veja.abril.com.br/noticia/ciencia/zika-o-que-a-ciencia-sabe-sobre-o-virus> (adaptado).

QUESTÃO 1

Assinale V (verdadeiro) ou F (falso) para as alternativas de acordo com o texto:

- a) () O principal objetivo do texto é noticiar o resultado de uma pesquisa desenvolvida em Ribeirão Preto sobre o zika vírus.
- b) () O texto fornece dados suficientes para se concluir que a epidemia de zika é, no mínimo, tão devastadora quanto a de varíola foi no passado.
- c) () O título indica o tema que foi desenvolvido no decorrer do texto.
- d) () Parte do primeiro parágrafo faz um apanhado histórico das relações da espécie humana com os vírus.

QUESTÃO 2

Assinale V (verdadeiro) ou F (falso) para as alternativas de acordo com o texto:

- a) () Segundo o texto, os vírus surgiram nas florestas africanas.
- b) () O texto deixa entrever a ideia de que o início da agricultura e a fixação do homem em uma determinada região, com invasão de áreas florestais, provocou a aproximação dos seres humanos e dos vírus.
- c) () No primeiro parágrafo, o trecho “Essa é a verdade” refere-se à criação da vacina contra a varíola em 1977.
- d) () Para que se lute contra um determinado vírus, é essencial que se conheça em detalhes suas formas de ação.

QUESTÃO 3

Assinale V (verdadeiro) ou F (falso) para as alternativas de acordo com o texto:

- a) () Do texto é possível depreender que a infecção por zika é um desafio para os especialistas porque as infecções virais sempre ameaçaram a existência humana.
- b) () A expressão “a ponta do iceberg” (final do segundo parágrafo) refere-se à microcefalia e sugere que ela seja apenas uma de várias complicações possíveis causadas pelo vírus zika.
- c) () No terceiro parágrafo, entre as palavras “acervo” e “arquivo” se estabelece relação de sinonímia, assim como entre os trechos “um vazio científico” e “um abissal desconhecimento”.
- d) () No terceiro parágrafo, a comparação entre pesquisas sobre zika e sobre dengue revela ao leitor a disparidade de conhecimento acumulado sobre cada uma das doenças.

QUESTÃO 4

Assinale V (verdadeiro) ou F (falso) para as alternativas de acordo com o texto:

- a) () A autora revela certa atitude xenófoba ao sugerir que o vírus zika tenha sido trazido ao Brasil por estrangeiros.
- b) () O surto de zika no Brasil é o terceiro de que se tem conhecimento, de acordo com o texto.
- c) () Segundo o texto, apesar de o vírus zika ter sido identificado pela primeira vez em Uganda, este país nunca sofreu um surto da doença até o momento de publicação dessa reportagem.
- d) () No trecho “Não faz mais que algumas décadas”, o verbo poderia estar no plural, uma vez que “décadas” é sujeito do verbo fazer.

LITERATURA

QUESTÃO 5

Leia o trecho abaixo de *Triste fim de Policarpo Quaresma* e, em seguida, assinale V (verdadeiro) ou F (falso) para as alternativas:

“ Iria morrer, quem sabe se naquela noite mesmo? E que tinha ele feito de sua vida? Nada. Levava toda ela atrás da miragem de estudar a pátria, por amá-la e querê-la muito, no intuito de contribuir para a sua felicidade e prosperidade. Gastara a sua mocidade nisso, a sua virilidade também; e. agora que estava na velhice, como ela o recompensava, como ela o premiava, como ela o condecorava? Matando-o. E o que não deixara de ver, de gozar, de fruir, na sua vida? Tudo. Não brincara, não pandegara, não amara - todo esse lado da existência que parece fugir um pouco à sua tristeza necessária, ele não vira, ele não provará, ele não experimentara” (Lima Barreto).

- a) () Esta parte constitui o capítulo final do romance. Nele, o protagonista defronta-se com o seu trágico destino: ser morto como traidor da pátria, após ter-lhe dedicado toda a vida.
- b) () A presença do discurso indireto livre no texto contribui para a adesão do leitor aos sentimentos de Quaresma.
- c) () Lima Barreto, acusado de desleixo por seus contemporâneos, teve sua prosa simples e comunicativa valorizada pelos modernistas.
- d) () Lima Barreto, em *Triste fim de Policarpo Quaresma*, revelou o sofrimento de uma família de retirantes fugindo da seca nordestina.

QUESTÃO 6

Considerando Basílio da Gama e sua obra *O Uruguai*, analise as proposições abaixo e assinale V (verdadeiro) ou F (falso) para as alternativas:

- a) () *O Uruguai* é considerado a melhor realização no gênero épico do Arcadismo brasileiro.
- b) () Esta obra explora o tema da luta de portugueses e espanhóis contra os índios jesuítas que, instalados nas missões jesuíticas do atual Rio Grande do Sul, não queriam aceitar as decisões do Tratado de Madri.
- c) () A luta travada por portugueses e espanhóis contra os índios é narrada por Basílio da Gama desde os preparativos até sua conclusão.
- d) () Pelo fato de *O Uruguai* ser uma obra de intenções épicas, têm destaques relevantes os movimentos de guerra e os atos de heroísmo.

QUESTÃO 7

Considerando José Lins do Rego e sua obra *Menino de Engenho*, analise as proposições abaixo e assinale V (verdadeiro) ou F (falso) para as alternativas:

- a) () *Menino de Engenho* faz parte das obras que compõem o ciclo da cana-de-açúcar. Nela, José Lins do Rego recria a realidade dos trabalhadores da região pernambucana a partir das suas recordações da infância.
- b) () As narrativas deixam clara a falta de zelo e preocupação com a linguagem assumida pelo autor.
- c) () O dia a dia de um engenho ganha realidade por meio do casamento perfeito entre a descrição do espaço e a fala das personagens.
- d) () A narrativa de José Lins do Rego leva o leitor a descobrir, passo a passo, que o homem é um fruto do meio em que ele vive, portanto, erotismo, cenas de luxúria, construção de um mundo devasso, infidelidade permeiam o cenário da obra.

QUESTÃO 8

Considerando Aluísio Azevedo e sua obra *Casa de Pensão*, analise as proposições abaixo e assinale V (verdadeiro) ou F (falso) para as alternativas:

- a) () Aluísio Azevedo conseguiu produzir enredos ao gosto popular, cheios de intrigas amorosas e aventuras emocionantes, o que o consolidou como escritor profissional.
- b) () *Casa de Pensão* é uma narrativa que tematiza alguns dos problemas da realidade brasileira vividos pelas classes sociais mais desfavorecidas, na segunda metade do século XX.
- c) () Com as obras *Casa de Pensão* e *O Cortiço*, Aluísio Azevedo foi consagrado “o primeiro romancista de massas” da literatura brasileira.
- d) () *Casa de Pensão* oferece-nos uma tela onde se pode ver o Romantismo às avessas. Assim, as donzelas permeavam ambientes asfixiados das casas de pensão, lidavam com a castidade vendida, transformada em mercadoria, objeto de troca.

HISTÓRIA

QUESTÃO 9

No sul da Europa, em uma região de relevo acidentado e de litoral cheio de ilhas, desenvolveu-se a grande civilização grega. Uma civilização que nos deixou vasto legado cultural, nos mais variados campos. Foi dos gregos que herdamos, por exemplo, os conceitos de cidadania e democracia. (COTRIM, Gilberto. História para Ensino Médio – Brasil e Geral. Volume Único / Gilberto Cotrim. 1ª ed. São Paulo: Saraiva, 2002. p. 44).



O Parthenon foi um templo dedicado à deusa grega Atena, construído no século V a.C. na Acrópole de Atenas, na Grécia Antiga, por iniciativa de Péricles.

Sobre a civilização grega antiga, assinale V (verdadeiro) ou F (falso) para as alternativas:

- a) () O mar e as montanhas dão ao território grego um aspecto fragmentado. Essa fragmentação geográfica provavelmente facilitou a fragmentação política, isto é, nunca houve um Estado grego unificado. A Grécia Antiga era um conjunto de cidades-Estado independentes umas das outras e, muitas vezes, rivais.
- b) () As principais fontes históricas para o estudo do período Micênico são as descobertas arqueológicas e os poemas *Ilíada* e *Odisseia*, de Homero. Durante esse período, também chamado de Homérico, chegaram a Grécia, em sucessivas invasões, quatro povos indo-europeus que lá se estabeleceram, dando origem ao povo grego: Aqueus, Jônios, Eólios e Dórios.
- c) () No período Clássico, a Grécia atingiu seu apogeu, marcado por grande desenvolvimento econômico e esplendor cultural. Nesse período, Olímpia e, depois, Tebas tornaram-se as mais importantes cidades gregas. Entre as principais guerras desse período, destacam-se as Médicas, em que as cidades-Estado gregas enfrentaram o império macedônico.
- d) () Durante o período Helenístico, dando continuidade à política expansionista de Filipe, Alexandre sufocou definitivamente as revoltas nas cidades gregas, que se emanciparam e se consolidaram como cidades-Estado. Após conquistar territórios na Ásia Menor, Egito, Mesopotâmia e Pérsia, Alexandre morreu em 323 a.C., sendo sucedido pelos principais generais: Péricles, Clístenes, Sólon e Drácon.

RASCUNHO

QUESTÃO 10

A crise capitalista teve repercussões no mundo todo. Na Europa, gerou condições para o avanço dos regimes totalitários: o nazismo de Hitler e o fascismo de Mussolini. (COTRIM, Gilberto. História para Ensino Médio – Brasil e Geral. Volume Único / Gilberto Cotrim. 1ª ed. São Paulo: Saraiva, 2002. p. 389).



Benito Mussolini e Adolf Hitler.

A respeito dos regimes totalitários, assinale V (verdadeiro) ou F (falso) para as alternativas:

- a) () Após a Primeira Guerra Mundial, a Itália enfrentou o saldo doloroso do conflito. Em clima de instabilidade econômica e social, Benito Mussolini fundou, em 1921, o Partido Nacional Comunista, contrariando muitos industriais e latifundiários do país, temerosos com a onda de greves e com a agitação social.
- b) () Temendo a expansão dos movimentos reacionários, a burguesia alemã passou a fornecer apoio ao Partido Nazista, autoritário e socialista, liderado por Adolf Hitler. As ideias nazistas não se difundiram mais ainda devido às dificuldades de oratória de Hitler.
- c) () O movimento fascista, segundo o próprio Mussolini, não tinha, em 1919, uma doutrina claramente elaborada. Representava uma enérgica vontade de ação de cunho nacionalista dirigida contra o liberalismo e o socialismo. Sendo também antiproletário, atraiu as classes médias conservadoras e a alta burguesia.
- d) () Foi na prisão que Adolf Hitler escreveu a primeira parte do livro *Mein Kampf* (Minha Luta), que se tornou o “livro sagrado” do nazismo. Nesse livro, Hitler expõe as bases de sua doutrina: a superioridade da raça ariana, o antissemitismo, o total fortalecimento do Estado e o expansionismo.

QUESTÃO 11

Com a antecipação da maioria do príncipe Pedro de Alcântara, em 1840, iniciou-se o Segundo Reinado, que se estendeu até 1889. Antes, para reconhecer a independência do Brasil, os ingleses pressionaram o governo e conseguiram que fosse aprovada, em 1831, uma lei que declarava livres todos os escravos importados pelo Brasil a partir daquela data. Mas essa lei não foi cumprida, pois contrariava os interesses dos fazendeiros, donos de escravos. A lei foi criada só “para inglês ver”. (COTRIM, Gilberto. História para Ensino Médio – Brasil e Geral. Volume Único / Gilberto Cotrim. 1ª ed. São Paulo: Saraiva, 2002. p. 329 e 331).

Levando em consideração aos fatos relacionados à escravidão do Segundo Reinado do Brasil, assinale V (verdadeiro) ou F (falso) para as alternativas:

- a) () Em 1845, para agir contra os traficantes de escravos, a França aprovou uma lei (*Bill Aberdeen*) que autorizava sua marinha a atacar navios negreiros. Cumprindo a *Bill Aberdeen*, a marinha francesa invadiu portos brasileiros para caçar navios negreiros, com o apoio do governo brasileiro.

- b) () As pressões inglesas contribuíram para que o governo brasileiro promulgasse, em 1850, a lei Eusébio de Queirós, proibindo o tráfico negreiro e autorizando a expulsão dos traficantes de escravos do país.
- c) () A lei do Ventre Livre (1871) declarava livres os filhos de escravos nascidos no Brasil ou na África. Porém, a lei não liberava os donos de escravos da onerosa obrigação de alimentar os filhos dos escravos, que seriam livres.
- d) () A lei dos Sexagenários (1885) declarava livres os escravos com mais de 65 anos, o que significava libertar os donos de escravos da obrigação de sustentar alguns raros negros velhos que haviam conseguido sobreviver à rude e desumana exploração de seu trabalho.

QUESTÃO 12

No período de 1964 a 1985, o Brasil foi governado por militares, que impuseram uma cruel ditadura. Cinco militares sucederam-se no poder: Castelo Branco, Costa e Silva, Médici, Geisel e Figueiredo. (COTRIM, Gilberto. História para Ensino Médio – Brasil e Geral. Volume Único / Gilberto Cotrim. 1ª ed. São Paulo: Saraiva, 2002. p. 474).



Policiais atacam manifestante.

De acordo com o regime militar implantado no Brasil, assinale V (verdadeiro) ou F (falso) para as alternativas:

- a) () Para evitar os protestos da sociedade, o regime militar cassou o direito de voto e calou as oposições por meio da censura ou pela violência da repressão policial. Muitos brasileiros foram mortos e torturados pela polícia política nesse período.
- b) () Em 9 de abril de 1964, logo após o Golpe Militar, durante o governo de Costa e Silva, foi decretado o Ato Institucional nº 5, que dava ao executivo federal, durante seis meses, poderes para cassar mandatos de parlamentares; suspender direitos políticos de quaisquer cidadãos; modificar a Constituição e decretar o estado de Guerra com a aprovação do Congresso.
- c) () Em 1965, foram realizadas eleições para os governos estaduais. As oposições ao regime militar conseguiram significativas vitórias. O governo federal decidiu, então, tomar novas medidas repressoras. Foi decretado o Ato Institucional nº 2, que conferia mais poderes ao presidente para cassar mandatos e direitos políticos, extinguiu todos os partidos políticos existentes, criando apenas dois: um para apoiar totalmente o governo, a Aliança Renovadora Nacional (Arena), e outro para fazer uma oposição bem-comportada, o Movimento Democrático Brasileiro (MDB).
- d) () Diante das pressões da sociedade em favor da democracia, o governo militar de Castelo Branco reagiu furiosamente. Foi decretado o Ato Institucional nº 1, o mais terrível instrumento de força lançado pelo regime militar. O presidente da República passava a ter poderes, como fechar o Congresso Nacional, as Assembleias Legislativas e Câmaras de Vereadores; suspender direitos políticos de quaisquer cidadãos por 2 anos; cassar mandatos parlamentares e suspender a garantia de *habeas-data*.

GEOGRAFIA

QUESTÃO 13

Assinale V (verdadeiro) ou F (falso) para as alternativas.

A Geografia Urbana, simplificada, é a parte da geografia que se dedica aos estudos inerentes à cidade, em seus mais variados aspectos. De modo a facilitar e dar suporte a esses estudos, são aplicadas ferramentas de geoprocessamento, visando a obtenção de novas informações sobre os processos de ocupação urbana. São exemplos dessa informação:

- a) () Mapas de fluxos; modelos digitais de superfície.
- b) () Censo demográfico; visualização espacial.
- c) () Avaliação do comprometimento de recursos naturais por processo de urbanização e informações sobre alterações climáticas.
- d) () Mosaicos ortorretificados; divisão urbana.

QUESTÃO 14

Goiás abriga em suas terras um mosaico de formações rochosas distintas quanto à idade e à composição. Sobre a caracterização do relevo goiano, assinale V (verdadeiro) ou F (falso) para as alternativas.

- a) () A distribuição de ligeiras ondulações e o relevo esculpido entre rochas salientaram ainda a caracterização do curso de rios, formadores de aquíferos importantes das bacias hidrográficas sul-americanas.
- b) () Áreas de deposição recente (cenozoicas) nas calhas dos rios Paranaíba e Araguaia, localizados, respectivamente, nas regiões leste e sul do Estado.
- c) () Extensas chapadas sedimentares (típicas do período proterozoico) localizadas especialmente na região leste do Estado, cujas altitudes são inferiores a 500 metros.
- d) () Planaltos antigos (pré-cambrianos) localizados especialmente nas regiões central e norte do Estado, onde as altitudes predominantes variam de 500 a 800 metros.

QUESTÃO 15

Com a economia mundial globalizada, a tendência comercial é a formação de blocos econômicos. Estes são criados com a finalidade de facilitar o comércio entre os países-membros. Comparando-se os blocos econômicos Mercosul e a União Europeia, assinale V (verdadeiro) ou F (falso) para as alternativas.

- a) () Nos dois casos, verificou-se que, após as tentativas de integração regional, as relações comerciais entre os países-membros praticamente não foram afetadas, pondo em dúvida a eficácia dessas organizações supranacionais.
- b) () A União Europeia resultou de um tratado amplo e antigo entre países desenvolvidos e o Mercosul é um acordo de Livre Comércio entre países subdesenvolvidos que nunca visou a qualquer tipo de integração regional.
- c) () Enquanto a União Europeia conheceu ampla integração territorial por meio das infraestruturas (ferrovias, rodovias, hidrovias), antes mesmo de sua institucionalização, o Mercosul passou a expandir tais infraestruturas somente após sua criação e ainda assim em ritmo bastante lento.
- d) () Ambos são processos de integração econômica, porém o Mercosul está na primeira etapa, enquanto que a União Europeia já passou pela quinta, referente à união monetária.

QUESTÃO 16

O domínio morfoclimático Cerrado é o segundo maior bioma da América do Sul. Em Goiás, o Cerrado contém extensas áreas em condições geoambientais favoráveis à agricultura intensiva e à pecuária. Nesse contexto, observa-se que desde a década de 70, por essa e outras razões de natureza geopolítica, o Cerrado foi alvo de expansão da nova fronteira agrícola, baseada na modernização da agricultura. Em relação às condições geoambientais do Cerrado que favoreceram a expansão da fronteira agrícola, assinale V (verdadeiro) ou F (falso) para as alternativas.

- a) () A presença do solo de terra roxa, cuja baixa aptidão agrícola foi superada pelo uso de corretivos, que viabilizaram o plantio de grãos.
- b) () A extensa presença de solos hidromórficos que, ao facilitarem o manejo e a mecanização, favoreceram a expansão da agricultura moderna.
- c) () A predominância de latossolos que, apesar da baixa fertilidade, com a aplicação de corretivos e fertilizantes, apresentam boa capacidade de produção.
- d) () A vegetação característica de floresta latifoliada densa, que é responsável pela fertilidade do solo através da formação da serapilheira.

MATEMÁTICA

QUESTÃO 17

Assinale V (verdadeiro) ou F (falso) para as alternativas.

- a) () $4 \cdot 2^x = 8^x$, para qualquer que seja o valor de x .
- b) () Se $5^x = 0,2$, então x é irracional.
- c) () Se $\pi^2 = \pi^x$, então x é um número irracional.
- d) () $b^2 + b^\pi = b^{2+\pi}$.

QUESTÃO 18

Assinale V (verdadeiro) ou F (falso) para as alternativas.

- a) () Dadas duas retas distintas, existe um plano que contém uma delas e é paralelo à outra reta.
- b) () Se duas retas são reversas, existe um plano que contém uma delas e é paralelo à outra reta.
- c) () Se uma reta é perpendicular a duas retas paralelas distintas de um plano, então, ela está contida nesse plano.
- d) () Se dois planos são perpendiculares a uma reta, então, esses planos são paralelos.

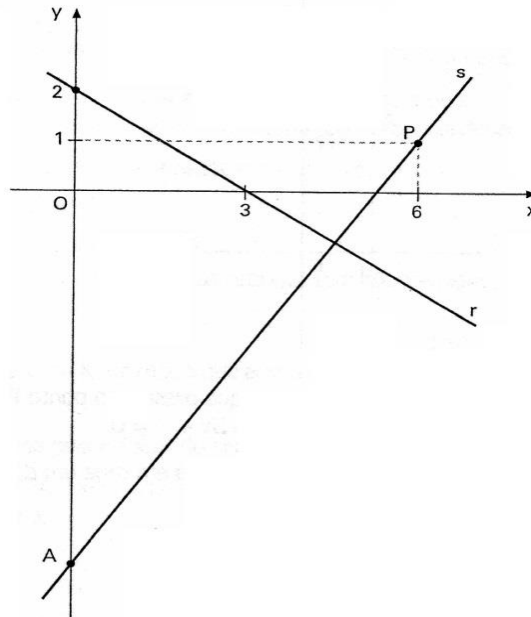
QUESTÃO 19

Assinale V (verdadeiro) ou F (falso) para as alternativas.

- a) () Sendo o grau de $P(x)$ igual a 3, a equação $P(x) = 0$ pode ter três raízes imaginárias.
- b) () Toda equação polinomial de grau ímpar, cujos coeficientes são reais, admite, pelo menos, uma raiz real.
- c) () Não existe equação polinomial de grau 7, com coeficientes todos reais, que possua duas, e apenas duas, raízes reais.
- d) () Existe uma equação polinomial de grau 6, com coeficientes todos reais, que admite o número $1 + i$ como raiz de multiplicidade 4.

QUESTÃO 20

Na figura, a reta s que passa pelo ponto P é perpendicular à reta r .



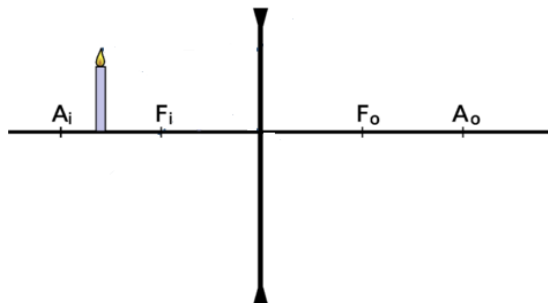
Assinale V (verdadeiro) ou F (falso) para as alternativas.

- a) () A equação da reta r é $2x + 3y - 6 = 0$.
- b) () O coeficiente angular da reta s é $m_s = 1,5$.
- c) () A ordenada do ponto A que representa a intersecção da reta s com o eixo y é -10 .
- d) () A área do triângulo compreendido entre as retas e o eixo y é $\frac{300}{13}$ unidades de área.

FÍSICA

QUESTÃO 21

O estudo e desenvolvimento das lentes permitiu ao homem a observação do mundo com “outros olhos”. As lunetas, os microscópios, os óculos, os telescópios são exemplos de instrumentos ópticos que usufruem desse conhecimento. A partir dos seus conhecimentos sobre lentes e do esquema abaixo, assinale V (verdadeiro) ou F (falso) para as alternativas.



- a) () A imagem da vela conjugada pela lente representada no esquema será real, direita e menor.
- b) () A imagem da vela conjugada pela lente representada no esquema será virtual, invertida e menor.
- c) () Uma pessoa com hipermetropia deve utilizar o tipo de lente representado no esquema.
- d) () Se $A_i = 20$ cm e a distância da vela a lente for 15 cm, a imagem conjugada pela lente estará a 6 cm da lente e do lado da vela.

QUESTÃO 22

Em meados do século XIX, quando a Revolução Industrial marcava a história, os cientistas se preocupavam em aperfeiçoar, as máquinas térmicas. Nesse contexto, surgem as Leis da Termodinâmica. A Primeira Lei afirma que a energia interna de um sistema tende a aumentar quando for acrescentada energia sob a forma de calor e tende a diminuir se for perdida na forma de trabalho realizado pelo sistema. A respeito das Leis da Termodinâmica, assinale V (verdadeiro) ou F (falso) para as alternativas.

- a) () A Lei Zero afirma que todo corpo possui uma propriedade chamada temperatura e que quando dois corpos se encontram em equilíbrio térmico, suas temperaturas são iguais, havendo uma troca de calor entre eles.
- b) () O trabalho resultante realizado em um processo cíclico é exatamente igual à variação da energia interna.
- c) () Em um processo adiabático, pode-se afirmar que a variação da energia interna de um sistema isolado diminui em quantidade igual ao trabalho realizado pelo sistema.
- d) () Em um processo a volume constante, pode-se afirmar que a energia interna de um sistema isolado aumenta proporcionalmente à absorção de calor.

QUESTÃO 23

Suponha que Zezinho está no alto de um edifício de 15 andares e que cada andar possui pé direito (altura) de 3 m. Querendo testar os conhecimentos adquiridos em uma aula de Física, Zezinho resolve abandonar do décimo andar, bem rente ao chão, uma bola de futebol de 400 g de massa. A partir do experimento de Zezinho ele fez as seguintes afirmações. Considerando a resistência do ar desprezível e a aceleração da gravidade no local 10 m/s^2 , assinale V (verdadeiro) ou F (falso) para as alternativas.

- a) () A bola atinge o solo com uma velocidade igual a $36\sqrt{6} \text{ m/s}$.
- b) () O trabalho realizado pela força gravitacional, nessa situação, pode ser obtido através da equação $T = -(mg)h$, em que m é a massa, g a aceleração da gravidade e h a altura de onde a bola foi abandonada. O sinal negativo é porque a força gravitacional é vertical para baixo.
- c) () A energia potencial gravitacional da bola ao passar pelo quinto andar é igual em módulo à energia cinética.
- d) () Se em vez da bola de futebol o experimento fosse realizado com uma bola de basquetebol com o dobro da massa da bola de futebol, a velocidade com que ela atingiria o solo seria $36\sqrt{6} \text{ km/h}$.

QUESTÃO 24

O calor se propaga através de três mecanismos: a condução, a convecção e a radiação. A condução térmica ocorre predominantemente em meios sólidos, a convecção em fluidos enquanto a radiação não necessita de meio material para a transferência de energia. De acordo com seus conhecimentos sobre o processo da condução e com auxílio da tabela de condutividade térmica de alguns materiais, assinale V (verdadeiro) ou F (falso) para as alternativas.

Material	Condutividade (W/m.K)
Concreto	0,8
Fibra de vidro	0,04
Ar (0°C)	0,024
Poliuretano	0,02

- a) () Utilizar poliuretano na construção civil é uma boa alternativa para o melhoramento do conforto térmico.
- b) () Se dobrarmos a área de uma parede de concreto enquanto diminuirmos a espessura em um quarto, a taxa de transferência de calor diminui 400%.

- c) () Adicionar uma camada de 1 cm de poliuretano em uma parede de concreto de 10 cm reduz 80% a transferência de calor.
- d) () Para obter a mesma resistência térmica de 500 cm de concreto, são necessários apenas 25 cm de fibra de vidro.

BIOLOGIA

QUESTÃO 25

A paciente P.deS.H.de G., 28 anos, solteira, sem filhos, é recebida no Pronto Socorro do hospital HPJ com trauma grave devido a acidente automobilístico. Após os procedimentos médicos cirúrgicos necessários, a paciente é estabilizada e levada ao quarto onde permanece internada. No dia seguinte, a paciente P.de S. H. de G. acorda com a visita da equipe médica, sendo informada da retirada de seu baço. Sobre este assunto, assinale V (verdadeiro) ou F (falso) para as alternativas.

- a) () Dentre as funções do baço, destaca-se a hemocatérese, caracterizada pela remoção de células velhas e danificadas da circulação.
- b) () A retirada desse órgão representa um tipo de prejuízo e/ou perda funcional para a paciente que não poderá mais desencadear resposta imunológica mediada por linfócitos B.
- c) () Na ausência do baço, não existe nenhum outro órgão capaz de exercer parte das suas funções.
- d) () Trata-se de um órgão linfóide do sistema sanguíneo e sua ausência favorece a disseminação de patógenos por via hematogênica.

QUESTÃO 26

As proteínas são os compostos orgânicos mais abundantes em um organismo e os de maior variedade molecular. Estão presentes em todas as estruturas celulares, desde a membrana até o núcleo, compondo as substâncias intercelulares, hormônios, anticorpos, etc. Em relação às proteínas, assinale V (verdadeiro) ou F (falso) para as alternativas.

- a) () Os aminoácidos essenciais são produzidos apenas por vegetais, enquanto que os aminoácidos não essenciais são produzidos por vegetais e animais.
- b) () Uma proteína formada por 20 ligações peptídicas apresenta 21 aminoácidos.
- c) () Na desnaturação proteica, as estruturas espaciais das proteínas são alteradas sempre de modo irreversível.
- d) () O pH ótimo de ação das enzimas ptialina, pepsina e tripsina são, respectivamente, neutro, ácido e básico.

QUESTÃO 27

Os vírus foram descobertos a partir dos experimentos do botânico Dmitri Iwanowski, em 1892, e do microbiologista Martinus Beijerinck, em 1898, os quais, trabalhando separadamente, demonstraram que o agente causador de uma patologia no fumo, denominada mosaico do tabaco, era filtrável, sendo então chamado de vírus, uma designação para veneno em latim. Apenas com o advento da microscopia eletrônica, após a década de 1940, é que os vírus vieram a ser realmente observados. Considerando os vírus, assinale V (verdadeiro) ou F (falso) para as alternativas.

- a) () Nos vírus, a informação genética pode ser guardada no DNA ou no RNA, podendo esses dois tipos de ácidos nucleicos ser encontrados tanto na forma de fita simples, quanto de fita dupla.
- b) () No ciclo lisogênico, o DNA viral duplica-se somente quando o genoma celular se duplicar.
- c) () Apenas os vírus envelopados penetram na célula hospedeira por fusão com a membrana celular.
- d) () Nos vírus não envelopados, o processo de liberação da célula hospedeira ocorre por brotamento ou exocitose.

QUESTÃO 28

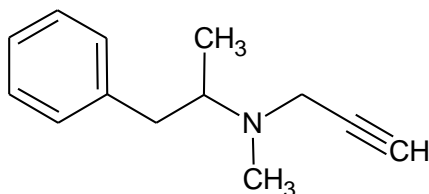
A silicose é uma pneumoconiose comum em trabalhadores de minas após anos de inalação da sílica. Esta é depositada nos alvéolos pulmonares, fagocitadas por macrófagos, acumulam-se nos lisossomos e acabam por romper sua membrana, levando à inflamação, cicatrização e fibrose pulmonar. Em relação aos lisossomos, assinale V (verdadeiro) ou F (falso) para as alternativas.

- a) () Os lisossomos são bolsas esféricas de tamanho variável delimitadas por membrana com cobertura de carboidratos associada à sua face interna.
- b) () Os lisossomos são originados a partir do retículo endoplasmático liso.
- c) () Os lisossomos contêm em seu interior enzimas sintetizadas no retículo endoplasmático rugoso e que têm ação máxima em pH ácido.
- d) () Na autofagia ocorre digestão lisossomal de materiais da endocitose.

QUÍMICA

QUESTÃO 29

A doença de Parkinson e a depressão estão associadas, respectivamente, à baixa quantidade de dopamina e serotonina no cérebro, em geral causada pela enzima monoamina oxidase. Um medicamento utilizado para inibir a atividade desta enzima é o deprenil (estrutura abaixo). Assinale V (verdadeiro) ou F (falso) para as alternativas.



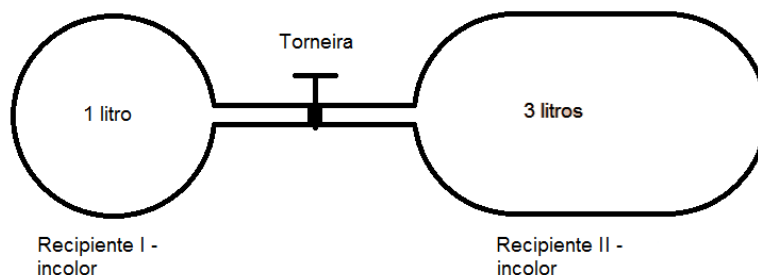
- a) () O deprenil possui a fórmula molecular $C_{13}H_{17}N$ e é considerado um composto aromático.
- b) () A ação do deprenil no organismo de um indivíduo faz com que os níveis dos neurotransmissores citados sejam aumentados.
- c) () O deprenil pode reagir com o cloreto de hidrogênio em meio de tetraclorometano, obtendo-se como produto principal um haleto orgânico terminal.
- d) () O deprenil possui dois estereoisômeros possíveis, e a função orgânica característica é uma amina.

QUESTÃO 30

O gás dióxido de nitrogênio apresenta uma cor castanha intensa e é muito tóxico para o organismo humano. Já o óxido nítrico é incolor e em pequenas concentrações é produzido pelo organismo e tem ação de neurotransmissor.

Num experimento envolvendo gases, a $200\text{ }^{\circ}\text{C}$, colocaram-se 6,5 mols de óxido nítrico no “recipiente I”, separado por uma torneira do “recipiente II”, que continha 10,0 mols de dióxido de carbono (esquema abaixo). Após abrir a torneira, observou-se a reação entre ambos os gases e quando foi atingido o equilíbrio, a cor era castanha clara e quantizou-se 3,0 mols de monóxido de carbono. (Dado: $R = 0,082\text{ atm}\cdot\text{L}\cdot\text{K}^{-1}\cdot\text{mol}^{-1}$).

Assinale V (verdadeiro) ou F (falso) para as alternativas.



- a) () A constante de equilíbrio em termos de pressão parcial (K_p) é aproximadamente igual a 0,37.
- b) () Observa-se que o dióxido de carbono, antes de se abrir a torneira, apresenta uma pressão quase duas vezes maior que o óxido nítrico.
- c) () A reação observada é classificada como de simples troca.
- d) () Observa-se que no equilíbrio o monóxido de carbono apresenta uma pressão aproximada de 0,29 atm.

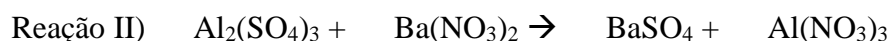
QUESTÃO 31

As técnicas de análises utilizadas na medicina como raios-X, ressonância magnética, entre outras se devem em parte à evolução das teorias atômicas. Assinale V (verdadeiro) ou F (falso) para as alternativas.

- a) () A formação dos raios-X é explicada pelo modelo atômico de Thomson.
- b) () A emissão de radiação eletromagnética por um átomo no estado excitado é explicado pelo modelo atômico de Born.
- c) () A existência do núcleo atômico foi explicada pelo modelo atômico de Rutherford.
- d) () A ressonância magnética é explicada pelo modelo atômico de Born.

QUESTÃO 32

O uso de água potável pode evitar várias doenças como a leptospirose, a ascaridíase, a cisticercose, entre outras. Duas substâncias utilizadas na purificação da água são o nitrato de prata e o sulfato de alumínio. Duas possíveis reações que eles podem sofrer são mostradas abaixo.



Assinale V (verdadeiro) ou F (falso) para as alternativas.

- a) () Tanto a somatória dos coeficientes de balanceamento dos reagentes quanto a somatória dos coeficientes de balanceamento dos produtos são números pares para a reação I.
- b) () Na reação II, o sal que apresenta o elemento de bário tem coeficiente de balanceamento igual a 3.
- c) () Ambas as reações são classificadas como reações ácido-base, pois é observada a formação de sais como produtos.
- d) () A evidência de reação para ambas é a formação de um precipitado.

ESTRANGEIRA (INGLÊS)

Leia os textos abaixo e responda as questões de 33 a 36.

Text 1:

What Is Evolution?

Evolution means the changes that occur in a population over time. In this definition, a “population” means a group of the same species that share a specific location and habitat. Evolutionary changes always occur on the genetic level. In other words, evolution is a process that results in changes that are passed on or inherited from generation to generation. It does not, for example, describe how people can change their muscle mass by lifting weights.

When successful, these genetic changes or adaptations, which happen when genes mutate and/or combine in different ways during reproduction, help organisms survive, reproduce, and raise offspring. Some individuals inherit characteristics that make them more successful at surviving and having babies. These advantageous characteristics tend to appear more frequently in the population (because those individuals with less advantageous characteristics are more likely to die without reproducing), and over time these changes become common throughout that population, ultimately leading to new species.[...]

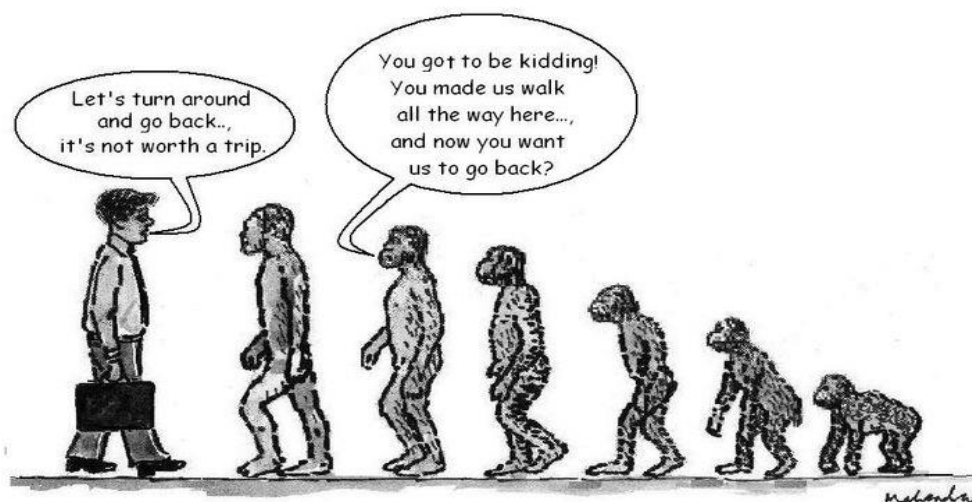
The Relationship between Apes and Humans

Since scientists developed the ability to decode the genome and compare the genetic makeup of species, some people have been stunned to learn that about 98.5% of the genes in people and chimpanzees are identical. This finding means chimps are the closest living biological relatives to humans, but it does *not* mean that humans evolved from chimps. What it does indicate is that humans share a common ancestor with modern African apes (i.e., gorillas and chimpanzees), making us very, very distant cousins. We are therefore related to these other living primates, but we did not descend from them.

Modern humans differ from apes in many significant ways. Human brains are larger and more complex; people have elaborate forms of communication and culture; and people habitually walk upright, can manipulate very small objects, and can speak.

Disponível em: <http://www.infoplease.com/ipa/A0932663.html> (adaptado).

Text 2:



Disponível em: <https://www.pinterest.com/pin/555561304010052432/> (adaptado).

QUESTÃO 33

Assinale V (verdadeiro) ou F (falso) para as alternativas de acordo com o texto:

- a) () O texto 1 apresenta o conceito de evolução à luz da ciência e de doutrinas religiosas cristãs.
- b) () No texto 2, é possível inferir que o homem moderno vive uma crise existencial e está insatisfeito com o atual estágio de evolução da humanidade.
- c) () O texto 1 traça um panorama de todas as fases de evolução do homem no planeta.
- d) () No texto 2, o homem moderno faz uma sugestão ou dá um comando, mas é questionado por um dos primatas que o antecederam no processo de evolução.

QUESTÃO 34

Assinale V (verdadeiro) ou F (falso) para as alternativas de acordo com o texto:

- a) () No texto 1, afirma-se que o homem moderno evoluiu do chimpanzé, o que pode ser constatado no texto 2.
- b) () A mudança de massa muscular por meio de atividade física constitui um exemplo de mudança genética, de acordo com o texto 1.
- c) () Segundo o texto 1, mudanças genéticas ocorrem por mutação nos genes e/ou quando os genes se combinam de forma diferente durante a reprodução.
- d) () Segundo o texto 1, indivíduos com características menos vantajosas do ponto de vista da adaptação ao meio são estéreis, pois são incapazes de se reproduzirem.

QUESTÃO 35

Assinale V (verdadeiro) ou F (falso) para as alternativas de acordo com o texto:

- a) () No texto 2, a palavra “trip” está sendo usada em sentido conotativo, referindo-se não a uma “viagem”, mas sim ao processo de evolução humana.
- b) () No último parágrafo do texto 1, apresentam-se pontos de diferença entre humanos e símios.
- c) () Pode-se inferir do texto 1 que as mudanças genéticas nem sempre são bem-sucedidas.
- d) () Algumas pessoas são céticas em relação ao alto grau de semelhança entre genes humanos e dos chimpanzés, como é afirmado pela ciência.

QUESTÃO 36

Assinale V (verdadeiro) ou F (falso) para as alternativas de acordo com o texto:

- a) () No trecho “can manipulate very small objects, and can speak” (texto 1), o primeiro verbo “can” indica permissão e o segundo, capacidade.
- b) () No trecho “ultimately leading to new species” (texto 1), a palavra sublinhada pode ser traduzida como “por fim, enfim”, o que a caracterizaria como um falso cognato.
- c) () No texto 2, “turn around” e “go back” podem ser classificados como “frasal verbs”.
- d) () No terceiro parágrafo do texto 1, o trecho entre parênteses tem a função de exemplificar os seres aos quais a palavra “apes” se refere.

RASCUNHO

LÍNGUA ESTRANGEIRA (ESPANHOL)

Leia o texto abaixo e responda as questões de 33 a 35.

Llama IMSS a realizarse antígeno prostático y exploración física para detectar cáncer de próstata
(Organización Editorial Mexicana; 25 de marzo de 2016)

México.- Para conocer la posible presencia del cáncer de próstata, los hombres deben realizarse la prueba del antígeno prostático específico y una exploración física a partir de los 40 años de edad, en caso de contar con antecedentes familiares del padecimiento. Si no los hay, ambos exámenes deben practicarse desde los 45 años para conocer el estado de esta glándula.

El doctor Jesús Alejandro Morales Covarrubias, urólogo adscrito al Hospital General de Zona número 1 A "Dr. Rodolfo Antonio de Mucha Macías", del Instituto Mexicano del Seguro Social, explicó que lo fundamental es que el derechohabiente acuda a su Unidad de Medicina Familiar para tener la oportunidad de realizar una detección oportuna que permita ofrecer un tratamiento curativo antes que un paliativo, ya que el cáncer en etapas avanzadas no es curable, sólo controlable.

Señaló que el primer contacto del derechohabiente debe ser con el médico familiar, quien conocerá en la historia clínica si existen antecedentes. Con esta información se aplicará la prueba del antígeno prostático específico y posteriormente, se realizará la exploración física para conocer posibles alteraciones en la próstata, cuya función primordial es la producción del líquido que transporta a los espermatozoides.

La detección oportuna de esta enfermedad, puntualizó el especialista, permite curar a quien lo padece, por lo cual es necesario aplicarse ambas pruebas año con año.

Si el médico detecta algo fuera de lo normal, envía al derechohabiente al segundo nivel de atención, donde el especialista realizará un ultrasonido transrectal con toma de biopsia. Ante un diagnóstico positivo, estableció Morales Covarrubias, el estado clínico del derechohabiente determinará el inicio del tratamiento o procedimiento quirúrgico.

Dijo que la disminución en la fuerza del chorro urinario, el incremento en las micciones durante día y noche, así como la urgencia de orinar son síntomas de obstrucción y, por ende, de crecimiento prostático, que puede presentarse en 50 por ciento de los hombres por arriba de los 40 años de edad.

Expuso que muchos hombres que piensan en el cáncer de próstata están a la espera de síntomas, y es probable que éstos se presenten únicamente cuando la enfermedad se encuentre en etapas avanzadas. De ahí la importancia que tiene realizar el antígeno prostático específico y la exploración física, y no esperar ningún síntoma.

Disponível em: <http://www.oem.com.mx/laprensa/notas/n4116581.htm#sthash.M7TM0gAj.dpuf>

QUESTÃO 33

Assinale V (verdadeiro) ou F (falso) para as alternativas de acordo com o texto:

- a) () Los síntomas a veces pueden manifestarse cuando la enfermedad ya esté avanzada.
- b) () Los agentes infecciosos son: edad temprana de comienzo de la actividad sexual en contraste, con un comienzo en edad más tardía.
- c) () Los derechohabientes deben dirigirse al Dr. Rodolfo Antonio de Mucha Macías para resolver sus problemas.
- d) () La pérdida de la fuerza del chorro uninario puede ser unos de los síntomas.

QUESTÃO 34

Sobre o texto, é equivocado afirmar.

Assinale V (verdadeiro) ou F (falso) para as alternativas de acordo com o texto:

- a) () El doctor Morales Covarrubias del IMSS, orienta para que el derechohabiente se dirija a su Unidad de Medicina Familiar para realizar una detección oportuna.
- b) () El incremento en las micciones y las constantes ganas de orinar son síntomas de obstrucción que pueden ocasionar la dolencia.
- c) () El primer contacto del derechohabiente no debe ser con el médico familiar.
- d) () Cuando el médico detecta algo fuera de lo normal, envía al derechohabiente al primer nivel de atención.

QUESTÃO 35

Assinale V (verdadeiro) ou F (falso) para cada uma das seguintes frases de acordo com as regras de conjugação verbal da língua espanhola.

- a) () Para no me retrasar, uso el despertador.
- b) () Es urgente que ella hables con el director.
- c) () Que hagamos todo lo más perfecto posible es una cuestión de principio.
- d) () ¿Por qué no eliges un color azul como tus ojos?

QUESTÃO 36

NATE EL GRANDE



Assinale V (verdadeiro) ou F (falso) para cada uma das seguintes proposições de acordo com a tirinha acima.

- a) () La nena adhiere con fervor a la idea del juego.
- b) () A la chiquilla le encanta el porte atletico y leal de su amigo.
- c) () Se puede reemplazar la palabra *alfiler* por *alquiler* sin perder el significado.
- d) () Nate se vale de su “rebeldía” para intentar quebrar la regla del juego.

REDAÇÃO EM LÍNGUA PORTUGUESA

INSTRUÇÕES

1. O texto deverá ter, no máximo, 25 (vinte e cinco) linhas.
2. As alternativas propostas apresentam coletâneas que mantêm uma linha temática. Consulte as coletâneas e utilize-as segundo as instruções específicas dadas para a alternativa. Não as copie.
3. Ao elaborar sua redação, você poderá utilizar-se também de outras informações que julgar relevantes para o desenvolvimento da temática escolhida, desde que estejam, essencialmente, relacionadas.
4. Na redação final você deverá ater-se ao seguinte:
 - a) indique alternativa escolhida;
 - b) dê um título à sua redação conforme a alternativa que você escolheu;
 - c) use caneta de tinta azul ou preta.
5. Qualquer redação, por mais bem feita que seja, terá nota zero se fugir das temáticas propostas e será penalizada se não corresponder ao tipo de texto escolhido; se for cópia dos trechos apresentados nas coletâneas; se for ilegível ou apresentar desconhecimento da norma padrão e manejo da modalidade escrita, acarretando total comprometimento do texto produzido.

ORIENTAÇÃO GERAL

Seguem-se duas propostas/temas para, dentre elas, escolher um para a sua redação. Preste atenção ao assunto que é solicitado. A valorização do seu texto dependerá de sua relação direta com o tema, com a montagem do texto, com a coerência, com a coesão e, principalmente, com os argumentos que você utilizar para convencer o seu leitor de que o seu ponto de vista é o melhor. Observe atentamente as orientações que acompanham cada alternativa.

Leia atentamente os tópicos abaixo a fim de verificar qual deles se enquadra melhor aos seus conhecimentos, pois sua redação não deverá fugir e nem transgredir o tema proposto. Feito isso, escolha o tópico que deverá ser desenvolvido, de forma clara e objetiva.

ALTERNATIVA A

Texto 1:

in.fân.cia

sf (lat infantia) 1 Período da vida, no ser humano, que vai desde o nascimento até a adolescência; meninice. 2 As crianças em geral. 3 Primeiro período da existência de uma sociedade ou de uma instituição. 4 O começo da existência de alguma coisa.

Texto 2:



<http://www.nerdspot.com.br/2014/outros-2/hqlivros/quadrinhos/listinha-deveras-infantil-de-hqs-para-voce-presentear-ler-ou-ate-mesmo-jogar-numa-crianca/>

Texto 3:

Algumas décadas passadas, 50/60/70, as crianças não tinham acesso a brinquedos sofisticados e eletrônicos como os de hoje e, por isso usavam criatividade para desenvolvê-los empregando madeira, pontas de ferro, pedrinhas na improvisação de animais e frutas como mamão e abóbora que eram moldados com figuras assombrosas e no seu interior, acendia-se velas que nas noites com pouca luminosidade, eram objetos de terror para as crianças mais novas. As crianças das décadas citadas, hoje, pais e avós, quem não se lembra da brincadeira das cinco Marias, escravos de Jó, amarelinha, passar anel, pião, pular corda, bolinha de gude, tapão em figurinhas, batata quente, jogo de queimadas, roda e suas cantigas, bete altas, finca, carrinhos de rolimã e... complete com sua imaginação e saudade.(...)Nos dias atuais e com o avanço tecnológico, apareceram brinquedos que não exigem a criatividade, pois eles são encontrados em condições de uso através de cargas elétricas, pilhas, baterias e a criação restrita de seus inventores e as crianças perderam o poder da criatividade. Para completar o título deste artigo, a infância de hoje vislumbra todo poder dado através do celular, smartfone e tablet e a do passado, para qualquer tipo de pesquisa, teria que recorrer às enciclopédias e demandava horas nas consultas escolares. Viva a infância de hoje... mas a nossa foi melhor. (Disponível em: <http://www.portaldeconfins.com.br/daki-e-dali/daki-e-dali-infancia-de-ontem-e-de-hoje>)

Texto 4:

“Roça, roça, roça o peru nela, que ela gosta” (Roça Roça – MC Brinquedo)

Texto 5:

A sociedade na atualidade é marcada pela presença da mídia eletrônica, sobretudo da televisão, que tem homogeneizado informações e entretenimentos ao público, caracterizando um novo tempo. As fronteiras que separavam um universo do outro, tão bem demarcadas pela prensa tipográfica, estariam desaparecendo e constata-se uma proximidade entre o mundo das crianças e o dos adultos. As diferenças são quase inexistentes! É possível notar a presença de crianças “adultizadas” e de adultos “infantilizados”, situação que permite indagar sobre a ocorrência de um processo de desaparecimento da infância. O comportamento, a linguagem, as atitudes e os desejos e, até mesmo, a aparência física de adultos e de crianças estão se tornando cada vez mais indistinguíveis. É visível a “adultização” das crianças nos anúncios e no meio de comunicação visual, uma vez que elas são apresentadas ao público como se fossem adultos espertos e atraentes. A infância é um artefato cultural e, como tal, o meio social tem influenciado a maneira de ser infantil e também a forma de se conceber a idéia de infância. O mundo tem perdido aspectos do ser infantil, pois se pede uma outra maneira de ser criança, fato para cuja propagação a mídia eletrônica tem contribuído. (...) os meios de comunicação têm influenciado negativamente a infância, sendo que a única tecnologia de comunicação que possui a potencialidade de sustentar a necessidade da infância é o computador, pois para programar um computador, é necessário aprender uma linguagem, dominar complexas habilidades analíticas, semelhantes às exigidas de uma pessoa plenamente alfabetizada e, para isso, é indispensável um treinamento especial.

Texto 6:

Seu Recalque Tá Demais
Mc Melody, de 08 anos, em 2015.

Critica minha roupa
Fala do meu cabelo
Fala que eu sou feia
Mas tá no desespero
Teu recalque tá demais
Você tá me invejando
Tu vive falando mal
Mas no fundo tá me amando

Critica minha roupa
Fala do meu cabelo
Fala que eu sou feia
Mas tá no desespero
Teu recalque tá demais
Você tá me invejando
Tu vive falando mal
Mas no fundo tá me amando

Critica minha roupa
Fala do meu cabelo
Fala que eu sou feia
Mas tá no desespero
Teu recalque tá demais
Você tá me invejando
Tu vive falando mal
Mas no fundo tá me amando.

Texto 7:

Ursinho Pimpão
A Turma do Balão Mágico
Música cantada, década 80, criança 08 anos

Vem meu ursinho querido
Meu companheirinho
Ursinho Pimpão
Vamos sonhar aventuras
Voar nas alturas
Da imaginação
Como na história em quadrinhos
Eu sou a Sininho
Você Peter Pan
Vamos fazer nossa festa
Brincar na floresta
Ursinho Tarzan
Enquanto o sono não vem
Eu sou Chapeuzinho
Você meu galã
Dança também (Pimpão)
Pelo salão (Pimpão)
É tão bonita, nossa canção
Manhã já vem (Pimpão)
Dorme Pimpão (Pimpão)
Urso folgado, não tem lição
Enquanto o sono não vem
Eu sou Chapeuzinho
Você meu galã
Dança também (Pimpão)
Pelo salão (Pimpão)
É tão bonita, nossa canção
Manhã já vem (Pimpão)
Dorme Pimpão (Pimpão)
Urso folgado, não tem lição
É tão bonita nossa canção
Manhã já vem (Pimpão)
Dorme Pimpão (Pimpão)
Urso folgado, não tem lição.

O conjunto de excertos acima contém um verbete, que traz uma definição de **infância**, seguido de outros textos que apresentam diferentes reflexões sobre o mesmo assunto. Considerando as ideias neles contidas, além de outras informações que você julgue pertinentes, redija um texto dissertativo argumentativo, no qual você exponha o seu ponto de vista sobre o seguinte tema: **“Uma infância [feliz] é o mais básico direito humano das crianças”**.

ALTERNATIVA B

Texto 1:

per-dão

- 1 Remissão de uma culpa, dívida ou pena. 2
- Desobrigação do cumprimento de um dever. 3
- Disposição para perdoar.

Texto 2:

O perdão é primeiro o que se pede a outrem, e antes de mais à vítima. Ora, quem se mete pelo caminho do pedido de perdão deve estar pronto a escutar uma palavra de recusa. Entrar na atmosfera do perdão é aceitar medir-se com a possibilidade sempre aberta do imperdoável. Perdão pedido não é perdão a que se tem direito [devido]. É com o preço destas reservas que a grandeza do perdão se manifesta. Nele descobre-se toda a extensão do que se pode chamar a “economia do dom”, se caracterizarmos este pela lógica da superabundância que distingue o amor da lógica, da reciprocidade, da justiça (Paul Ricoeur).

Texto 3:



<http://tirasarmandinho.tumblr.com>

Texto 4:

O perdão envolve dois lados de um mesmo ato, o movimento do ofensor, em direção à confissão e ao arrependimento, e o da vítima, decidindo se perdoaria o ato sofrido. Quando um terceiro elemento entra na mediação entre os dois, como no caso de uma Comissão da Verdade ou em processos de reconciliação nacional após regimes autoritários, a questão se coloca fora da tradição do perdão e qualifica-se como anistia, reconciliação, indulto, ou seja, um ato político ou jurídico. A anistia em troca da confissão não deve ser confundida com o perdão, pois este deveria envolver somente dois personagens singulares: a vítima e o culpado. Toda vez que o perdão estiver a serviço de uma finalidade, como a pacificação nacional, não se estará, segundo Arendt, praticando uma ação política, mas utilizando o processo como meio para fabricar um produto final. Temos uma série de questões para reflexão: pode-se, tem-se o direito, é conforme o senso de perdão um coletivo, o Estado, pedir perdão a outro coletivo, as vítimas, por um crime passado; a instituição política pode, em nome de outro

coletivo, pedir perdão a um coletivo passado que não está mais presente – trata-se da ausência das vítimas mortas ou desaparecidas; pode pedir perdão pelo crime e não para o criminoso; há a possibilidade de o criminoso pedir perdão ao coletivo e não ao ofendido? Considerando ainda os questionamentos sobre o acordo ou não destas demandas, teremos uma ampla gama de alternativas para o uso, no sentido pragmático, do termo perdão. Segundo Arendt, o perdão é uma experiência que não se pode ter sem os outros, sem a presença da pluralidade, jamais um ato de si consigo mesmo. Argumenta a autora que o perdão, cuja primeira formulação relacionada à esfera dos assuntos humanos foi a da religião, deve ser concedido porque o ofensor não sabe o que faz e, com base nesta ideia, defende que no caso extremo do crime e do mal intencional, como no caso dos crimes nazistas, os criminosos sabiam o que estavam fazendo e, por isso, não seriam autores de atos passíveis do perdão. (Disponível em: <http://edson-teles.blogspot.com.br/2011/10/os-efeitos-politicos-do-perdao-em.html>).

Texto 5:

Então Pedro aproximou-se de Jesus e perguntou: "Senhor, quantas vezes deverei perdoar a meu irmão quando ele pecar contra mim? Até sete vezes?" Jesus respondeu: "Eu digo a você: não até sete, mas até setenta vezes sete". (Mateus 18:21-22).

Texto 6:

“quando o perdão está a serviço de uma finalidade, seja ela nobre ou espiritual, como a redenção ou a reconciliação, ou seja, cada vez que ele tenciona restabelecer uma normalidade, social, nacional, política ou psicológica, por um trabalho de luto ou terapia, não é puro [...] O perdão deveria permanecer excepcional e extraordinário, colocando à prova o impossível, como se ele interrompesse o curso ordinário da temporalidade humana” (Jacques Derrida).

Texto 7:

Um dia você aprende

"Depois de algum tempo você aprende a diferença, a sutil diferença, entre dar a mão e acorrentar uma alma. E você aprende que amar não significa apoiar-se, e que companhia nem sempre significa segurança ou proximidade (...) Aprende que nem sempre é suficiente ser perdoado por alguém, algumas vezes você tem que aprender a perdoar-se a si mesmo. Aprende que com a mesma severidade com que julga, você será em algum momento condenado. Aprende que não importa em quantos pedaços seu coração foi partido, o mundo não para, para que você o conserte (...) Aprende que: ou você controla seus atos e temperamento, ou acabará escravo de si mesmo, pois eles acabarão por controlá-lo; e que ser flexível não significa ser fraco ou não ter personalidade, pois não importa a quão delicada ou frágil seja uma situação, sempre existem dois lados a serem considerados, ou analisados (...) E você aprende que realmente pode suportar... que realmente é forte, e que pode ir muito mais longe depois de pensar que não se pode mais. E que realmente a vida tem valor e que você tem valor diante da vida!" (William Shakespeare).

O conjunto de excertos acima contém um verbete, que traz uma definição de perdão, seguido de outros textos que apresentam diferentes reflexões sobre o mesmo assunto. Considerando as ideias neles contidas, além de outras informações que você julgue pertinentes, redija um texto dissertativo argumentativo, no qual você exponha o seu ponto de vista sobre o tema - **Perdão e justiça: a crise de valores na atualidade.**



UniRV-UNIVERSIDADE DE RIO VERDE
VESTIBULAR MEDICINA CAMPUS GOIANÉSIA
29 DE MAIO DE 2016
GABARITO DEFINITIVO

LÍNGUA PORTUGUESA

	a		b		c		d
Questão 1	F		F		V		V
Questão 2	F		V		F		V
Questão 3	F		V		V		V
Questão 4	F		V		V		F

LITERATURA BRASILEIRA

	a		b		c		d
Questão 5	V		V		V		F
Questão 6	V		V		V		F
Questão 7	V		F		V		F
Questão 8	V		F		V		V

HISTÓRIA

	a		b		C		d
Questão 9	V		V		F		F
Questão 10	F		F		V		V
Questão 11	F		V		F		V
Questão 12	V		F		V		F

GEOGRAFIA

	a		b		C		d
Questão 13	V		F		V		F
Questão 14	V		F		F		V
Questão 15	F		F		V		V
Questão 16	F		F		V		F



UniRV-UNIVERSIDADE DE RIO VERDE
VESTIBULAR MEDICINA CAMPUS GOIANÉSIA
29 DE MAIO DE 2016
GABARITO DEFINITIVO

MATEMÁTICA

	a		b		C		d
Questão 17	F		F		F		F
Questão 18	F		V		V		V
Questão 19	F		V		V		F
Questão 20	V		V		F		V

FÍSICA

	a		b		C		d
Questão 21	F		F		F		V
Questão 22	F		F		V		V
Questão 23	F		F		V		V
Questão 24	V		F		V		V

BIOLOGIA

	a		b		C		d
Questão 25	V		F		F		V
Questão 26	V		V		F		V
Questão 27	V		V		V		F
Questão 28	V		F		V		F

QUÍMICA

	a		b		C		d
Questão 29	V		V		F		V
Questão 30	V		F		F		V
Questão 31	F		Nula		V		Nula
Questão 32	V		V		F		V



UniRV-UNIVERSIDADE DE RIO VERDE
VESTIBULAR MEDICINA CAMPUS GOIANÉSIA
29 DE MAIO DE 2016
GABARITO DEFINITIVO

LÍNGUA ESTRANGEIRA (INGLÊS)

	a		b		c		d
Questão 33	F		V		F		V
Questão 34	F		F		V		F
Questão 35	V		V		V		F
Questão 36	F		V		V		V

LÍNGUA ESTRANGEIRA (ESPAÑHOL)

	a		b		c		d
Questão 33	V		F		F		V
Questão 34	F		F		V		V
Questão 35	F		F		V		V
Questão 36	V		F		F		V