

FACULDADE DINÂMICA PONTE NOVA-MG

PROCESSO SELETIVO
EDITAL N° 01/2015



MEDICINA

TIPO 01 - BRANCA



FSC
www.fsc.org

MISTO

Papel produzido
a partir de
fontes responsáveis

FSC® C112978

Organizadora:



Texto I

Efeito Google no cérebro

Saber onde encontrar informações elimina a necessidade de armazená-las.

A *internet* mudou a forma como guardamos informações – é o que sugere artigo publicado na revista *Science*. Segundo a psicóloga *Betsy Sparrow*, autora do texto, o cérebro reconhece a rede como uma espécie de memória externa e, para economizar energia – algo que temos feito durante toda a evolução –, delega à *web* a tarefa de lembrar-se das coisas.

Betsy, que é professora da Universidade Colúmbia, relata quatro experimentos, cujos voluntários foram alunos da instituição. Em um deles, por exemplo, pediu que lessem notícias de diferentes conteúdos antes de realizar um teste de memória. Ela disse para alguns deles que seria permitido checar os dados na *internet* e, para outros, que isso não seria possível. A psicóloga observou que o primeiro grupo teve menor índice de retenção de informações. “Parece que saber onde encontrar detalhes sobre um acontecimento elimina a necessidade de armazená-los, como se o cérebro se adaptasse às circunstâncias atuais”, conclui.

(Disponível em: http://www2.uol.com.br/vivermente/artigos/efeito_google_no_cerebro.html. Acesso em junho de 2015.)

Texto II

Uma nova inteligência

[...] O impacto psicológico de compartilhar as memórias igualmente com o *Google* e o próprio cérebro aponta para uma ironia persistente. O advento da “era da informação” parece ter criado uma geração que pensa que sabe mais que nunca, quando na realidade sua dependência do *Google* indica que ela pode saber cada vez menos sobre o mundo a seu redor.

Mas talvez, conforme nos tornamos parte da “intermente”, também desenvolvamos uma nova inteligência, não mais ancorada em memórias locais alojadas apenas no cérebro. À medida que formos liberados da necessidade de lembrarmos fatos, conseguiremos, em contrapartida, utilizar nossos recursos mentais recém-disponíveis para empreendimentos ambiciosos. E talvez a evolução da “intermente” consiga reunir a criatividade da mente humana individual com a amplitude de conhecimento da *internet*, transformando o mundo para melhor – e resolvendo alguns desencontros que criamos pra nós mesmos.

Conforme avanços na computação e transferência de dados estreitam as fronteiras entre mente e máquina, podemos transcender alguns limites impostos pela cognição humana, mas essa mudança não significa que estamos correndo o perigo de perder a própria identidade. Estamos simplesmente nos fundindo com algo maior, formando uma parceria transacional não apenas com outros humanos, mas com uma fonte de informações sem precedentes.

(Daniel M. Wegner e Adrian F. Ward. *Mente e Cérebro* nº 268. Maio de 2015.)

Texto III



Para a Geração Y, a tecnologia já se tornou parte do cotidiano. CHARGE: Fernando Bastos.

(Disponível em: <http://www.colegiostockler-blog.com/?p=7310>. Acesso em junho de 2015.)

A partir dos textos motivadores, redija um texto dissertativo-argumentativo sobre o tema:

“As modificações no conhecimento a partir das tecnologias: perigos e/ou conquistas”.

REDAÇÃO

01	
02	
03	
04	
05	
06	
07	
08	
09	
10	
11	
12	
13	
14	
15	
16	
17	
18	
19	
20	
21	
22	
23	
24	
25	
26	
27	
28	
29	
30	

RASCUNHO

Texto para responder às questões de **01 a 08**.

O médico super sincero

O último livro de *Gawande (Being Mortal)* alcançou o primeiro lugar na lista dos mais vendidos do jornal *The New York Times*. É um relato honesto sobre a forma como os médicos e as famílias tendem a alimentar falsas esperanças e a adotar tratamentos inúteis diante de mortes inevitáveis. Atitudes que podem encurtar a vida em vez de trazer conforto. Na próxima semana, o livro será lançado no Brasil, com o título *Mortais* (264 páginas, Editora Objetiva).

O desperdício de recursos sem melhoria da qualidade de vida é outro de seus temas prediletos. No artigo mais recente, publicado há algumas semanas na *The New Yorker*, ele trata da epidemia de tratamentos desnecessários – uma realidade comum também na medicina privada brasileira. *Gawande* demonstra como milhões de pessoas são submetidas anualmente a exames, cirurgias e tratamentos que não trazem nenhum benefício – apesar de custarem bilhões de dólares.

O fenômeno é causado por uma sucessão de distorções. A insegurança ou o interesse financeiro dos médicos produz pedidos de exames em excesso (o chamado *overtesting*, em inglês). Os testes revelam uma enormidade de características que fogem do padrão (*overdiagnosis*), mas que não necessariamente produziriam riscos se permanecessem ignoradas. Mesmo sem representar riscos, pelo sim, pelo não, as diferenças são tratadas (*overtreatment*). O dano ocorre quando o risco da intervenção supera algum possível benefício.

Um dos exemplos citados pelo autor, especialista em cirurgia de tireoide, é o da mulher de 50 anos que descobriu um nódulo nessa glândula, logo removido por outro médico. Embora a biópsia tenha revelado que o nódulo era benigno, o patologista encontrou um “microcarcinoma” de cinco milímetros próximo a ele.

Ao ouvir a palavra (sinônimo de câncer), a paciente ficou apavorada. Quem não ficaria? *Gawande* esclarece que mais de um terço da população tem esses tumores minúsculos na glândula tireoide. É muita gente! No entanto, menos de uma pessoa a cada centenas de milhares morrem disso a cada ano.

Raros tumores como o daquela paciente desenvolvem a capacidade de se comportar como um câncer perigoso e invasivo. “As diretrizes médicas recomendam que não haja tratamento adicional quando eles são descobertos”, afirma.

O médico que atendeu a paciente antes de *Gawande* decidiu submetê-la a uma série de ultrassonografias ao longo de meses para monitorar o que havia restado da tireoide. Quando uma das imagens revelou o nódulo de cinco milímetros, ele recomendou que a glândula fosse extirpada.

No dia da operação, o médico teve um imprevisto. A paciente procurou *Gawande* para que ele o substituísse. Queria voltar para casa sem a tireoide e com o problema resolvido. O que fez o autor? Recusou-se a operá-la e explicou que os riscos do procedimento superavam qualquer benefício.

A mulher poderia sofrer paralisia das cordas vocais ou sangramento grave. Sem a glândula, precisaria tomar pílulas de reposição hormonal para o resto da vida. *Gawande* recomendou que o tamanho do nódulo fosse acompanhado uma vez ao ano e que a cirurgia fosse feita apenas se houvesse um crescimento significativo.

Quais as razões de histórias impressionantes e corriqueiras como essa? A relação entre os médicos e os pacientes é marcada por um jogo de forças desigual. O conhecimento confere poder aos médicos. Os pacientes confiam nas indicações que recebem, mas a realidade demonstra que eles não deveriam fazer isso de forma passiva. Precisam se informar cada vez mais, discutir as opções com os médicos e entender que todo e qualquer procedimento envolve riscos.

A sinceridade é uma das maiores qualidades de *Gawande*. “Nós, os médicos, podemos recomendar tratamentos de pouco ou nenhum valor porque isso aumenta os nossos ganhos. Ou porque esse é o nosso hábito. Ou porque nós, genuinamente, mas incorretamente acreditamos nas nossas recomendações”.

Autores como ele são essenciais porque examinam feridas, informam, transformam confusão em clareza e conduzem o leitor com competência – a mesma missão do bom jornalismo de saúde.

(*Cristiane Segatto. Época, junho de 2015. Adaptado.*)

01

É correto afirmar que a adequação quanto à linguagem está presente no texto, tendo em vista o suporte textual, o público a que se destina e seu objetivo comunicacional. A partir de tais aspectos, analise as afirmativas a seguir e assinale a correta.

- (A) Em “[...] é outro de seus temas prediletos.” (2º§), a forma verbal pode ser substituída por seu correspondente no plural, atribuindo importância ao termo “recursos”.
- (B) Em “Raros tumores como o daquela paciente desenvolvem [...]” (6º§) a omissão da expressão “raros tumores” poderia prejudicar a coerência textual, mas a concordância verbal permaneceria inalterada.
- (C) Em “As diretrizes médicas recomendam que não haja tratamento adicional [...]” (6º§) diante da flexão quanto ao número da expressão “tratamento adicional”, a forma verbal deverá ser alterada para “hajam”.
- (D) Em “[...] demonstra como milhões de pessoas são submetidas anualmente a exames, [...]” (2º§), caso a expressão “milhões de pessoas” fosse substituída por “um bom número de pessoas”, o verbo poderia ficar no singular ou no plural.

02

De acordo com a estrutura linguística através da qual o conteúdo textual é apresentado, afirma-se que o texto tem, por principal objetivo:

- (A) Relatar o conteúdo do livro apresentado.
- (B) Exemplificar casos de erros médicos e suas consequências.
- (C) Argumentar acerca da importância da literatura apresentada.
- (D) Apresentar dados suficientes para a realização de um diagnóstico preciso.

03

Dentre os trechos a seguir, indique o que permite identificar o posicionamento da autora acerca do assunto tratado.

- (A) *“O dano ocorre quando o risco da intervenção supera algum possível benefício.”* (3º§)
- (B) *“O desperdício de recursos sem melhoria da qualidade de vida é outro de seus temas prediletos.”* (2º§)
- (C) *“Os testes revelam uma enormidade de características que fogem do padrão (overdiagnosis) [...]”* (3º§)
- (D) *“É um relato honesto sobre a forma como os médicos e as famílias tendem a alimentar falsas esperanças [...]”* (1º§)

04

Em *“Os testes revelam uma enormidade de características que fogem do padrão (overdiagnosis), mas que não necessariamente produziram riscos se permanecessem ignoradas.”* (3º§), as duas últimas orações do período apresentam conjunções que produzem efeitos de sentido que indicam, respectivamente:

- (A) Oposição e condição.
- (B) Compensação e causa.
- (C) Retificação e afirmação.
- (D) Contraste e consequência.

05

Considerando aspectos funcionais sintáticos da palavra *“que”* na construção da oração, assinale a seguir a que se diferencia das demais.

- (A) *“Embora a biópsia tenha revelado que o nódulo era benigno, [...]”* (4º§)
- (B) *“Atitudes que podem encurtar a vida em vez de trazer conforto.”* (1º§)
- (C) *“Os testes revelam uma enormidade de características que fogem do padrão (overdiagnosis), [...]”* (3º§)
- (D) *“[...] cirurgias e tratamentos que não trazem nenhum benefício – apesar de custarem bilhões de dólares.”* (2º§)

06

Dentre os recursos utilizados pela autora na construção do texto, está o uso de questionamentos que permeiam o texto cujo objetivo demonstrado é

- (A) obter uma resposta de forma subjetiva do interlocutor.
- (B) provocar um determinado efeito no destinatário do discurso.
- (C) contribuir de modo objetivo para a argumentação construída.
- (D) demonstrar um aspecto irônico intencional da autora em relação ao assunto.

07

Assinale a reescrita do trecho *“O fenômeno é causado por uma sucessão de distorções.”* (3º§) em que NÃO há prejuízo tanto sintático quanto semântico em relação ao sentido original.

- (A) A causa do fenômeno é uma sucessão de distorções.
- (B) Uma sucessão de distorções é causada pelo fenômeno.
- (C) O fenômeno é causador de uma sucessão de distorções.
- (D) Em virtude do fenômeno, causam uma sucessão de distorções.

08

A falta de paralelismo pode ocasionar estranhamento na frase, mas há casos em que tal ruptura, intencional, constitui um importante recurso expressivo. Assinale uma possível sugestão para o título do texto em que tal evento pode ser observado.

- (A) *“O rompimento com o silêncio.”*
- (B) *“Uma visão crítica acerca da medicina.”*
- (C) *“Tratamentos adequados, efeitos desejados.”*
- (D) *“Médico e paciente: exames, consultas e ética.”*

09

“Se eu pudesse, hoje, varria, isto mesmo, varria as pessoas todas com vassoura, como se fossem cisco. Limpava o chão, passava pano molhado pra refrescar, ia chorar e dormir. Meu coração agora faz diferença nenhuma de coração de galinha ou barata que galinha come. Não tem amor nele, nem de mãe, nem de esposa, nem de nada. Tá seco, raivoso e antipático, quer é sossego, quer é relembrar o morto horas a fio, espernear em cima de vida tão sem graça e cinzenta. Gosto de ir até no fundo da cisterna e revirar o lodo, tirar ele com a mão, me emporcalhar bastante, só para depois ver a água minando clarinha de novo.”

(PRADO, Adélia. *Conto de solte os cachorros*. Em: *Prosa Reunida: São Paulo, Siciliano*.)

Considerando a organização dos textos quanto aos gêneros literários, é correto afirmar, em relação ao texto anterior, que

- I. opõe-se ao gênero lírico tendo em vista a forma apresentada.
- II. através de uma narrativa com estrutura simples e de curta duração é apresentado um conflito único.
- III. observa-se o predomínio da função emotiva da linguagem considerando-se o tipo de conteúdo apresentado.

Está(ão) correta(s) apenas a(s) afirmativa(s)

- (A) I.
- (B) III.
- (C) I e II.
- (D) II e III.

10

Texto I

Alguns anos vivi em Itabira.
Principalmente nasci em Itabira.
Por isso sou triste, orgulhoso: de ferro.
Noventa por cento de ferro nas calçadas.
Oitenta por cento de ferro nas almas.
[...]
Tive ouro, tive gado, tive fazendas.
Hoje sou funcionário público.
Itabira é apenas uma fotografia na parede.
Mas como dói!

(ANDRADE, Carlos Drummond de. *Confidência do Itabirano*. In: *Obra completa*. Rio de Janeiro: Aguilar, 1964.)

Texto II

Che Guevara (1967)
Que boina, que belo, que barba...
Que sonho, que sanha, que santo...
O olhar que, na foto célebre,
escruta ao longe, e espregueira,
e espia, confirma-o como inigualável
sentinela da utopia.
(...)
Che Guevara (2001)
É apenas um pôster
Na parede.
Mas como dói.

(TOLEDO, Renato Pompeu de. *Epigramário dos naufragos dos anos 60*, Veja, 21/02/2001.)

“ _____ é a relação que se estabelece entre dois textos, quando um deles faz referência a elementos existentes no outro. Esses elementos podem dizer respeito ao conteúdo, à forma, ou mesmo à forma e ao conteúdo.” De acordo com a relação estabelecida entre os textos I e II apresentados, assinale a alternativa que completa corretamente a afirmativa anterior.

- (A) Paralelismo
- (B) Ambiguidade
- (C) Plurissignificação
- (D) Intertextualidade

11

Os traços e normas que orientam e caracterizam a produção artística de determinado momento histórico correspondem às escolas literárias. A partir de tais considerações, analise a imagem a seguir.



(O quarto estado, de Giuseppe Pelizza de Volpedo, 1901, Palácio Marino, Milão.)

Assinale a afirmativa verdadeira à qual a imagem em análise relaciona-se.

- (A) O sentimentalismo romântico garante um tom impessoal na medida que generaliza o ser humano.
- (B) Um dos alvos dos naturalistas foi a classe menos favorecida, numa perspectiva acerca das mazelas sociais.
- (C) Fortemente influenciado pelo contexto histórico de não submissão, o projeto nacionalista do Romantismo contrapõe-se ao modelo europeu.
- (D) Os naturalistas veem o subjetivismo como forma de apresentação da realidade da classe operária, centrado na visão psicológica dos personagens.

12

Lutar com palavras
é a luta mais vã.
Entanto lutamos
mal rompe a manhã.
[...]
Palavra, palavra
(digo exasperado),
se me desafia,
aceito o combate.

(Carlos Drummond de Andrade.)

Em seu poema, *Drummond* retrata o trabalho que a literatura exige. Quanto à linguagem, é correto afirmar que no texto literário, de forma geral, ela apresenta-se

- (A) impessoal e objetiva.
- (B) pessoal, mas objetiva.
- (C) plurissignificativa com tendência à denotação.
- (D) plurissignificativa e contaminada pelas emoções do emissor.

13

De acordo com a primeira fase do Modernismo no Brasil, assinale a alternativa cuja relação está correta.

- (A) Revista *Klaxon* – ruptura com as ideias modernistas.
- (B) Movimento Pau-Brasil – revisão crítica do passado histórico e cultural.
- (C) Semana de Arte Moderna (1922) – marco final do Modernismo brasileiro.
- (D) Movimento Verde-Amarelismo – devoração simbólica da cultura do colonizador europeu.

14

Dentre as características e tendências do Modernismo, no que se refere aos elementos do poema, é correto afirmar que em

“Parques do Anhangabaú nos fogaréus de aurora...
Oh larguezas dos meus itinerários...
Estátuas de bronze nu correndo eternamente,
num parado desdém pelas velocidades...”
(Mário de Andrade – *Poesias completas.*)

identifica-se como uma destas características:

- (A) Presença da mitologia greco-latina.
- (B) Quebra das convenções de versificação.
- (C) Retomada de elementos da tradição clássica.
- (D) Gosto pelas inversões e por construções complexas.

15

Poética

(Manuel Bandeira.)

Estou farto do lirismo comedido
Do lirismo bem comportado
Do lirismo funcionário público com livro de ponto expediente protocolo e
[manifestações de apreço ao sr. Diretor.

Estou farto do lirismo que para e vai averiguar no dicionário o cunho verná-
[culo de um vocábulo.

Abaixo os puristas
Todas as palavras sobretudo os barbarismos universais
Todas as construções sobretudo as sintaxes de exceção
Todos os ritmos sobretudo os inumeráveis

Estou farto do lirismo namorador
Político
Raquítico
Sifilítico
De todo lirismo que capitula ao que quer que seja fora de si mesmo.

De resto não é lirismo
Será contabilidade tabela de co-senos secretário do amante exemplar com
[cem modelos e cartas e as diferentes
[maneiras de agradar às mulheres, etc.

Quero antes o lirismo dos loucos
O lirismo dos bêbados
O lirismo difícil e pungente dos bêbados
O lirismo dos *clowns* de *Shakespeare*

– Não quero mais saber do lirismo que não é libertação.

No poema de Manuel Bandeira, “Poética”, publicado em 1930, é proposta uma nova poética, retrato da poesia modernista brasileira. Analise as afirmativas a seguir acerca do poema.

- I. Bandeira, não só propõe uma nova poética, mas também critica a poesia tradicional.
- II. Apesar de propor uma nova poética, Bandeira apresenta evidências de traços parnasianos e simbolistas.
- III. O emprego do verso livre no 3º verso associa o poema a determinada corrente de vanguarda relacionada ao Modernismo.

Está(ão) correta(s) apenas a(s) afirmativa(s)

- (A) I.
- (B) II.
- (C) I e III.
- (D) II e III.

Read the text to answer 16, 17 and 18.

Fifa scandal 'a disaster' for sponsors

By Bill Wilson Business reporter, BBC News –May 28 2015.



When Adidas, Gazprom, Hyundai-Kia, McDonald's, Budweiser, Coca-Cola and Visa signed their deals, they would have envisaged seeing their brands beamed into millions of households around the world. Pitch-side exposure at World Cup matches, accompanied by high-profile advertising campaigns, means that backing the World Cup guarantees getting your company promoted in all parts of the globe.

However, having spent tens of millions of pounds to be associated with sporting excellence, those famous brands now find their name and products associated with the increasingly tarnished Fifa brand, arrests and allegations of “rampant, systemic, and deep-rooted corruption”.

A number of the sponsors – Coca-Cola, Kia, Adidas and Visa have made known their concern about what is happening at Fifa with the latter particularly vociferous warning that unless the global governing body makes “changes now”, it would “reassess our sponsorship”. And McDonald’s said it “takes matters of ethics and corruption very seriously and the news from the US Department of Justice is extremely concerning. We are in contact with FIFA on this matter. We will continue to monitor the situation very closely” said spokespersons.

For the four years of the last “World Cup cycle”, from 2011 to 2014, Fifa's top tier Global Partners paid a total of \$177m (£116m) annually for this status. One publicity-savvy bookmaker has offered odds on which sponsor will be the first to pull out of its association with football's Swiss-based powerbrokers. It has Visa as the favourite, followed by Hyundai-Kia, although none of Fifa's backers have said yet they are ending their deals. Russian gas firm Gazprom is bottom of the betting to leave, and indeed it has put out a statement saying the current situation will have “no influence” on its agreement. But as the scandal is not likely to go away any time soon, what damage is being done to these well-known companies, some of whom have associations with Fifa stretching back decades? “The idea of sponsorship is to transfer the goodwill that supporters feel for the sport, to the benefit of a brand's equity.” Some say the solution is to emphasize that they are supporting football for the benefit of the game itself, and the pleasure and challenge of winning and playing football, rather than Fifa as an organization. They have to differentiate themselves from Fifa's management. Other unforeseen outcome of the furore may be that in future, potential sports sponsors may look to back smaller, grass-roots, events – which traditionally have been more complex and costly to back – rather than global blockbusters such as World Cups, which have a greater potential for scandal.

Meanwhile, it appears that Nike, which is not an official Fifa sponsor (but does come up with clever marketing campaigns around the World Cup) has also been dragged into the furore, with the US Department of Justice questioning its deal with the Brazilian Football Association. The Department of Justice did not name the firm, but Nike and the Brazilian football federation have been partners since a \$400m sponsorship deal was signed back in 1996. Nike did not confirm it was the company alluded to, but said it “believes in ethical and fair play in both business and sport and strongly opposes any form of manipulation or bribery. We have been co-operating, and will continue to co-operate, with the authorities”.

(Available: <http://www.bbc.com/news/business-32912445>. Adapted.)

16

The company which threatened to lift sponsorship was:

- (A) Kia.
- (B) Visa.
- (C) Adidas.
- (D) McDonald’s.

17

It is true about the text that:

- (A) Hyundai-Kia is well ranked concerning odds of Fifa's partnership winding up.
- (B) Supporters' goodwill is essential in lessening deep-rooted corruption effects.
- (C) Backing grass-roots of sports might become less costly and more predictable.
- (D) None of the sponsors is willing to state about the bribery issues' predicament.

18

"However" (2nd par) can be replaced by:

- (A) Since.
- (B) Therefore.
- (C) Whenever.
- (D) Nonetheless.

Read the text to answer 19.

Till It Happens To You Lyrics (Lady Gaga)

You tell me "hold your head up"
Hold your head up and be strong
Cause when you fall, you gotta get up
You gotta get up and move on.

Tell me, how the hell can you talk,
How can you talk?
Cause until you walk where I walk,
It's just no joke!

Till it happens to you, you don't know
How it feels,
How it feels.
Till it happens to you, you won't know
It won't be real (how could you know?)
No It won't be real (how could you know?)
Won't know how I feel

Till your world burns and crashes
Till you're at the end, the end of your rope
Till you're standing in my shoes, I don't wanna hear a thing or two
From you, from you, cause you don't know
Till it happens to you, you don't know
How I feel
How I feel
How I feel

Till it happens to you, you won't know
It won't be real (how could you know?)
No It won't be real (how could you know?)
Won't know how It feels

Till it happens to you, happens to you,
Happens to you.
Happens to you, happens to you,
Happens to you (how could you know?)

Till it happens to you, you won't know how I feel

(Available: <http://www.metrolyrics.com/till-it-happens-to-you-lyrics-lady-gaga.html>.)

19

"You gotta get up and move on" (line 04) is closest to:

- (A) You will get up and move on.
- (B) You may get up and move on.
- (C) You must get up and move on.
- (D) You could get up and move on.

Analyse the image to answer 20.



(Available: <https://www.google.com.br/search?q=images+about+information+technology&espv=2&biw=1366&bih=623&tbm=isch&tbo=u&source=univ&sa=X&ei=-Ux.>)

20

The item that contextualizes the image is:

- (A) Paths to diverse knowledge might well be at the push of a key.
- (B) Technology is a worthless servant that turned into a chief slave.
- (C) Modern technology bestowed humankind ecology and apology.
- (D) Life was smoother when apples and blackberries were just fruit.

LÍNGUA ESTRANGEIRA (ESPANHOL)

Lee el texto y contesta las cuestiones 16 hasta 20.

La espalda, en la cima del ranking de consultas por dolor

“Doctor, me duele acá”, frase de cabecera de los pacientes, es el puntapié inicial de las visitas al médico.

“El dolor es la causa número uno de consulta. Los pacientes van al médico porque les duele algo”, afirma en diálogo con Clarín Fernando Cerveró, presidente de la *Asociación Internacional para el Estudio del Dolor* (IASP, por sus siglas en inglés), con sede en Washington. Las estadísticas indican que el 30% de la población mundial padece dolencias crónicas – que se prolongan entre tres y seis meses – y el 80% sufren molestias agudas. Y, entre ellos, ocho de cada diez sufren en algún momento de sus vidas (o en varios) dolor de espalda: causa número uno de invalidez y de pérdidas de días laborales.

“Puede doler a toda edad y siempre hay alguien a quién consultar. Los traumatólogos muchas veces derivan a especialistas en dolor”, sostiene la anesthesióloga Noemí Rosenfeld, responsable de la Unidad de Dolor del hospital Piñero. La escoliosis en los chicos, las contracturas y lumbalgias en los jóvenes, y las hernias de disco y la artrosis en la adultez son sólo algunas de las patologías que integran el variado menú de causas que a lo largo de la vida pueden resentir el eje corporal generando todo tipo de molestias, desde leves a severas.

¿La razón? “Aunque parezca mentira, es debido a la evolución del ser humano. Antes caminábamos en cuatro patas y las cargas que tenía que soportar el cuerpo estaban repartidas de manera diferente. A medida que nos fuimos poniendo erguidos y liberamos las manos, la fuerza de gravedad empezó a pasar en forma vertical por la columna. Creo que todavía no se logró la adaptación necesaria o, si se adaptó, todavía estamos sufriendo las consecuencias”, explica el neurocirujano Cristian Fuster, director médico del Hospital Universitario Fundación Favaloro. “A partir de los 20-25 años todos empezamos a tener algún conflicto con la espalda”, afirma quien fue uno de los primeros en implementar la cirugía endoscópica mini-invasiva para la columna vertebral.

Mantener el peso corporal adecuado, hacer actividad física, conservar una buena postura, cargar peso en forma correcta y trabajar en una buena elongación de todos los músculos (básicamente isquiotibiales y los del tronco) son las recomendaciones para prevenir problemas en la espalda.

En la consulta, el profesional evalúa cuál es el ejercicio más beneficioso para el paciente (natación, pilates, stretching, entre otros).

En los procesos agudos de dolor, que se prolongan por tres o cuatro días (lumbalgias, contracturas), la automedicación es lo más habitual. La molestia aparece y se recurre al antiinflamatorio o analgésico que se tenga a mano. “Pero en los casos de las personas que todos los días se levantan con dolor, hay que buscar la causa. Muchas veces no se la encuentra, porque puede ser simplemente por la forma de la espalda. El dolor crónico no siempre se puede curar, pero se puede bajar la incidencia, la frecuencia y la intensidad”, precisó Fuster.

Al respecto, dice Rosenfeld: “Hay que personalizar el tratamiento del dolor. El médico debe preguntar y el paciente debe contar”. La Unidad de Dolor que dirige en el hospital Piñero recibe pacientes derivados de otros centros de salud porque es la única que realiza intervencionismo en el área de salud pública porteña. Esa metodología se aplica en pacientes que consultan por cualquier tipo de dolor y “que requieren no sólo tratamiento por vía oral, si no también bloqueos, infiltración o catéteres implantables que son elementos que alivian con más inmediatez que los fármacos que se toman por boca”, explicó.

Un relevamiento realizado en 2010 y actualizado este año en la unidad que tiene a cargo reveló que siete de cada diez que consultan por algún dolor son mujeres (“el hombre es más temeroso y sólo acude cuando tiene un diagnóstico certero”). El estudio que tomó como base a 1.200 pacientes arrojó que el 56% busca tratamiento por alguna molestia crónica, mientras que el resto corresponde a pacientes con dolor asociado a un cuadro oncológico.

“Siempre se puede tratar el dolor. Eso no significa que a todos los pacientes se le va a borrar, pero sí se les va a aliviar”, aseguró la anesthesióloga. “Cuando un paciente entra a la consulta y dice 'tengo dolor, pero me aguanto porque soy fuerte' es un error. Al paciente hay que medicarlo y tratarlo desde que empieza el dolor leve porque cuando se hace severo es más difícil.”

El Congreso Mundial Sobre el Dolor arrancó ayer y culmina el sábado. Se realiza en La Rural y es la primera vez que se hace en un país latinoamericano.

Entre las novedades que se presentan están “la aplicación de las técnicas de imágenes cerebrales para tratar de medir objetivamente el dolor (aún en fase experimental) y el desarrollo de estudios para tratar de identificar de qué modo el perfil genético de un paciente influencia su percepción del dolor”, señaló Cerveró, quien consideró que “hay que concientizar a la clase médica de que el dolor no es un síntoma, es una enfermedad en sí misma, y hay que tratarlo de una manera multidisciplinaria, no sólo con medicinas y fármacos, si no a veces también con tratamientos complementarios como fisioterapia, psicología y tratamientos intervencionistas”.

(Disponible en: http://www.clarin.com/sociedad/espalda-cabeza-ranking-consultas-dolor_0_1225677803.html.)

16

Las palabras **población; traumatólogos; patologías; básicamente;** son acentuadas. Señala la alternativa que presenta las reglas de acentuación de las palabras subrayadas respectivamente.

- (A) Aguda, llana, sobresdrújula, esdrújula.
- (B) Aguda, esdrújula, llana, sobresdrújula.
- (C) Llana, aguda, esdrújula, sobresdrújula.
- (D) Llana, esdrújula, sobresdrújula, aguda.

17

Clasifica las declaraciones como **V (verdaderas)** o **F (falsas)** y marca la alternativa que contiene la secuencia correcta.

- () Hay que tratar el dolor de una manera sola.
 - () El dolor de espalda no causa invalidez.
 - () La mayoría de las personas con dolores en la espalda son mujeres
 - () Las hernias de disco ocurren en los chicos y las esoliosis en los adultos.
- (A) F, F, F, V.
 - (B) F, V, V, F.
 - (C) F, F, V, F.
 - (D) V, F, F, V.

18

Marque la opción correcta. Señala la única alternativa cuyas palabras son heterotónicas.

- (A) réptil, abonado, aula.
- (B) políglota, fraude, origen.
- (C) academia, mediocre, arte.
- (D) desnivel, diplomacia, magia.

19

Lea el fragmento: “*Doctor, me duele acá*”, frase de cabecera de los pacientes,...” (primer párrafo). En el fragmento el verbo **doler** es un verbo

- (A) auxiliar.
- (B) defectivo.
- (C) participio.
- (D) pronominal.

20

Las palabras destacadas en las frases están correctamente asociadas a las referencias entre corchetes, MENOS en:

- (A) sus vidas – (según párrafo) – [ellos].
- (B) tratarlo – (décimo párrafo) – [el dolor].
- (C) la encuentra – (séptimo párrafo) – [la causa].
- (D) su percepción – (último párrafo) – [un paciente].

21

Analise as frases a seguir:

- regula o nível de glicose no sangue, armazenando o excesso em forma de glicogênio;
- converte a glicose em gordura;
- transforma amônia produzida nas diversas células corporais pela decomposição de aminoácidos em ureia;
- sintetiza colesterol e proteínas importantes para coagulação do sangue; e ,
- participa da digestão produzindo a bile.

Essas frases descrevem as funções de qual órgão do corpo humano?

- (A) Fígado.
- (B) Pâncreas.
- (C) Vesícula biliar.
- (D) Intestino delgado.

22

O cipó-chumbo é uma espécie parasita do gênero *Cuscuta*, que se fixa em plantas de outras espécies e produz raízes finíssimas que adentram os tecidos condutores de seiva da planta hospedeira e retira água, sais minerais e compostos orgânicos. Essas raízes típicas dessa espécie são conhecidas por:

- (A) Rizóforos.
- (B) Cladódios.
- (C) Xilopódios.
- (D) Haustórios.

23

O instituto Butantan é responsável por produzir os soros contra serpentes no Brasil. Cada tipo de soro serve para combater apenas o veneno de determinado grupo de serpentes. O soro antibotrópico é utilizado no caso de mordida de jararacas. Essas serpentes são dotadas por um par de presas anteriores ocas, com um canal injetor de peçonha, lembrando agulhas longas e curvas. Essas serpentes apresentam qual tipo de dentição?

- (A) Áglifas.
- (B) Opistóglifas.
- (C) Solenóglifas.
- (D) Proteróglifas.

24

Leia as afirmativas a seguir.

- I. "O ambiente em que vivem determinadas espécies ou comunidades biológicas, caracterizado por suas propriedades físicas e bióticas."
- II. "O conjunto de populações que interagem umas com as outras, incluindo plantas, animais e outros (fatores bióticos)."
- III. "Conjunto de seres vivos de mesma espécie que vivem num mesmo espaço, ou área geográfica."

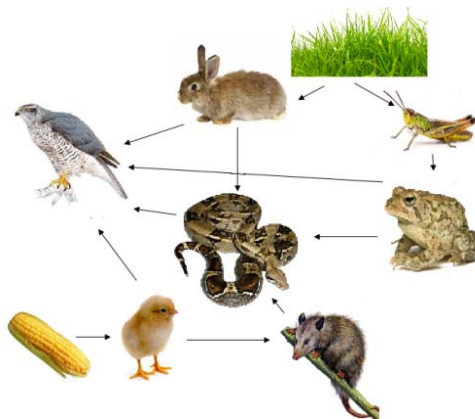
(Disponíveis em: Amabis, J.M. Martho, G.R. *Biologia das populações. Volume 3. Editora Moderna. São Paulo. 2010 e Favaretto, J.A., Mercadante, C. Biologia, volume único. Editora Moderna, 1ª edição, São Paulo, 2005.*)

As descrições anteriores se referem, respectivamente:

- (A) Habitat / comunidade / população.
- (B) Bioma / ecossistema / comunidade.
- (C) Ecossistema / comunidade / população.
- (D) Nicho ecológico / habitat / comunidade.

25

Sobre a teia alimentar a seguir, marque V para as afirmativas verdadeiras e F para as falsas.



- () A ave de rapina, quando se alimenta do sapo ou do coelho, atua como consumidor secundário.
 () O gambá, quando se alimenta do pintinho, se encontra no segundo nível trófico.
 () O gafanhoto nesta teia alimentar é consumidor primário e se encontra no segundo nível trófico.
 () A serpente, quando se alimenta do coelho e do sapo, se encontra no terceiro e quarto nível trófico desta teia alimentar.
 () O coelho e o gafanhoto são consumidores primários e estão no primeiro nível trófico.

A sequência está correta em

- (A) F, V, F, F, V.
 (B) V, F, F, V, F.
 (C) F, F, V, V, F.
 (D) V, F, V, F, V.

26

Associe as duas colunas relacionando os representantes da flora com os biomas brasileiros onde são encontrados.

- | | |
|----------------|---------------------|
| 1. Pau-brasil. | () Cerrado. |
| 2. Mandacaru. | () Pantanal. |
| 3. Indaiá. | () Mata Atlântica. |
| 4. Carandá. | () Caatinga. |

A sequência está correta em

- (A) 1, 4, 3, 2.
 (B) 2, 1, 4, 3.
 (C) 2, 3, 1, 4.
 (D) 3, 4, 1, 2.

27

Analise as afirmativas que descrevem algumas funções vitais dos moluscos.

- I. Todos os representantes dos moluscos apresentam respiração branquial, com brânquias localizadas na cavidade do manto em todas as espécies.
 II. O sistema circulatório dos moluscos é fechado, e o sangue é impulsionado dentro dos vasos por meio de corações, que são estruturas musculosas que se contraem ritmicamente.
 III. O sistema digestório é completo, sendo que nos cefalópodes o alimento se desloca por movimentos peristálticos na musculatura da parede do tubo digestório.
 IV. Em relação ao sistema sensorial, algumas espécies de bivalves apresentam receptores de luminosidade semelhantes a olhos, mas que não formam imagens.
 V. Muitos gastrópodes apresentam células epidérmicas denominadas cromatóforos, que permitem mudar de cor e se camuflar no ambiente, ficando pouco visíveis a predadores e presas.

Estão INCORRETAS apenas as afirmativas

- (A) I, II e V.
 (B) I, IV e V.
 (C) II, III e V.
 (D) III, IV e V.

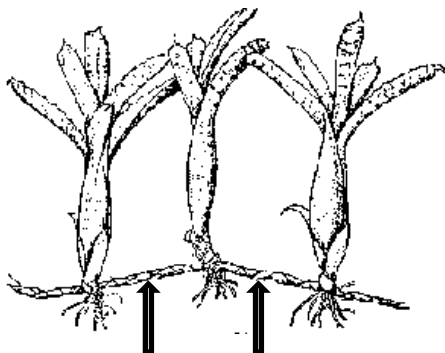
28

“Os diferentes tipos de tecidos epiteliais podem se originar dos três folhetos embrionários: endoderme, mesoderme e ectoderme. O epitélio que reveste o sistema digestório, como também o fígado e o pâncreas, é de origem _____. O peritônio, a pleura o epitélio do sistema genital são de origem _____. As cavidades nasais, as glândulas mamárias, salivares e sebáceas têm origem _____.” Assinale a alternativa que completa correta e sequencialmente a afirmativa anterior.

- (A) ectodérmica / endodérmica / mesodérmica
- (B) endodérmica / ectodérmica / mesodérmica
- (C) endodérmica / mesodérmica / ectodérmica
- (D) mesodérmica / endodérmica / ectodérmica

29

A figura ilustra uma planta com caule rastejante, com setas indicando espaços entre as raízes.



Esses espaços típicos em caules rastejantes denominam-se:

- (A) Estipes.
- (B) Acúleos.
- (C) Estolões.
- (D) Gavinhas.

30

Analise as figuras a seguir.



Alga unicelular
Hifas do fungo



Fierasfer
Pepino-do-mar



Coral-cérebro

As relações observadas nas figuras se referem, respectivamente:

- (A) Mutualismo, parasitismo e colônia.
- (B) Mutualismo, inquilinismo e colônia.
- (C) Protocooperação, inquilinismo e sociedade.
- (D) Protocooperação, comensalismo e sociedade.

QUÍMICA

O trecho a seguir contextualiza o tema tratado nas questões 31, 32 e 33. Leia-o atentamente.

O nome do processo de conversão de ligações químicas em energia dentro das células é chamado de respiração celular. Este processo pode ser usado em processos vitais, e acontece de duas formas: anaeróbica (sem utilização do oxigênio) ou aeróbica (com utilização do oxigênio), como percebe-se através da reação (não balanceada) simplificada da respiração celular:



31

Sabendo que o composto resultante da reação se dá por gás carbônico, água e energia, calcule a quantidade (em gramas) de glicose necessária para produção de 6 mols de gás carbônico.

- (A) 180.
- (B) 360.
- (C) 720.
- (D) 1440.

32

Com base nas determinações descritas, esta reação pode ser classificada como:

- (A) Síntese.
- (B) Oxirredução.
- (C) Endotérmica.
- (D) Isovolumétrica.

33

O número de moléculas de gás oxigênio necessário para reagir com 270 g de glicose é:

(Considere: n° de Avogadro = 6×10^{23} moléculas.)

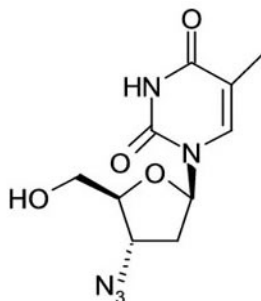
- (A) $3,0 \times 10^{23}$.
- (B) $3,0 \times 10^{24}$.
- (C) $6,0 \times 10^{23}$.
- (D) $9,0 \times 10^{23}$.

34

Acerca da eletrólise aquosa de NaCl, assinale a alternativa correta.

- (A) Tem como produto o cátion sódio.
- (B) A formação de gás hidrogênio é no ânodo.
- (C) A formação de gás oxigênio se dá no eletrodo positivo.
- (D) No eletrodo positivo, também chamado de cátodo, ocorre a oxidação.

O composto a seguir contextualiza o tema tratado nas questões 35 e 36. Analise-o.



O composto anterior é importante para a reação de combate ao vírus da AIDS, chamado AZT.

35

Sobre este composto, indique o número de carbonos secundários existentes nesse composto.

- (A) 3.
- (B) 4.
- (C) 5.
- (D) 6.

36

Quais funções orgânicas estão presentes nesse composto?

- (A) Éster, amina e álcool.
- (B) Amida, amina e álcool.
- (C) Amida, cetona e álcool.
- (D) Éter, amina e sal orgânico.

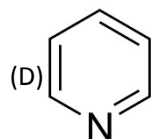
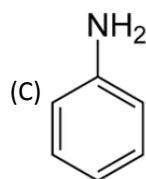
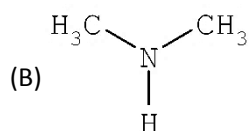
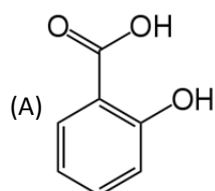
37

Sabendo que a concentração em um meio eletrolítico de hidroxila é de 0,001 mol/L, assinale, a seguir, o valor do potencial hidrogeniônico da solução.

- (A) 1.
- (B) 3.
- (C) 10.
- (D) 11.

38

Os indicadores ácido-base servem para permitir que se saiba a qual função (ácido ou base) a solução é, juntamente com o valor do potencial da concentração de hidrogênio em meio aquoso. Sabendo destes parâmetros, assinale a alternativa que em presença de fenolftaleína a solução permanece com coloração inalterada.



39

Dentre os compostos relacionados, assinale aquele que possui o maior raio atômico.

- (A) Bi.
- (B) Ce.
- (C) Ag.
- (D) Mg.

40

Assinale, entre os compostos a seguir, a alternativa que indica o halogênio com número de oxidação igual a 5.

- (A) Ácido clórico.
- (B) Ácido cloroso.
- (C) Ácido iodídrico.
- (D) Monóxido de bromo.

41

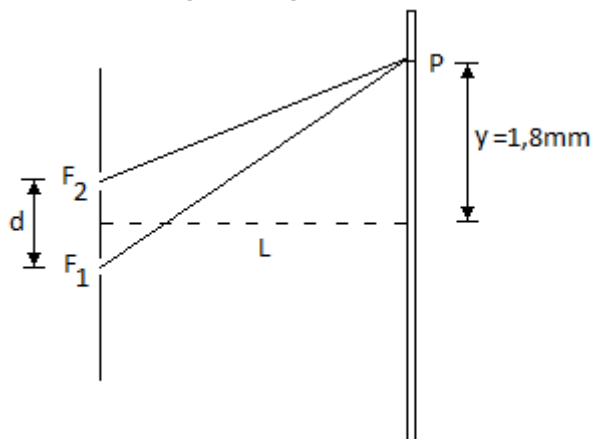
Uma nave espacial se afasta da Terra com velocidade constante e, ao percorrer uma certa distância, o tempo decorrido no seu interior corresponde a 60% do tempo decorrido na Terra. A velocidade dessa nave é de:

(Considere $c = 3 \cdot 10^8$ m/s.)

- (A) 120.000 km/s.
- (B) 150.000 km/s.
- (C) 180.000 km/s.
- (D) 240.000 km/s.

42

Dois feixes de luz provenientes de duas fontes luminosas coerentes F_1 e F_2 separadas por uma distância $d = 1$ mm incidem no ponto P de um anteparo conforme indicado na figura a seguir.

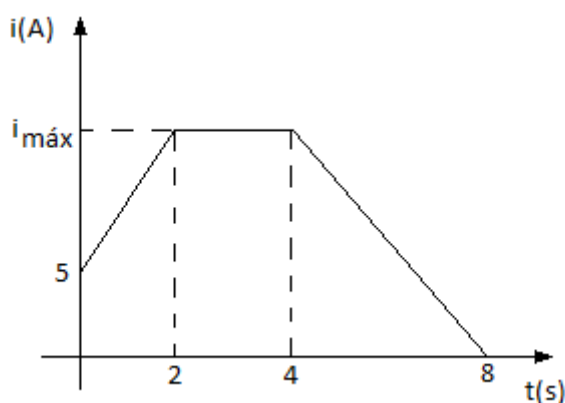


Se o comprimento de onda da luz é de 450 nm e no ponto P ocorre a primeira franja de interferência construtiva, então a distância L que separa as fontes do anteparo mede:

- (A) 2 m.
- (B) 3 m.
- (C) 4 m.
- (D) 5 m.

43

A intensidade da corrente elétrica que atravessa um fio condutor varia no tempo de acordo com o gráfico a seguir.



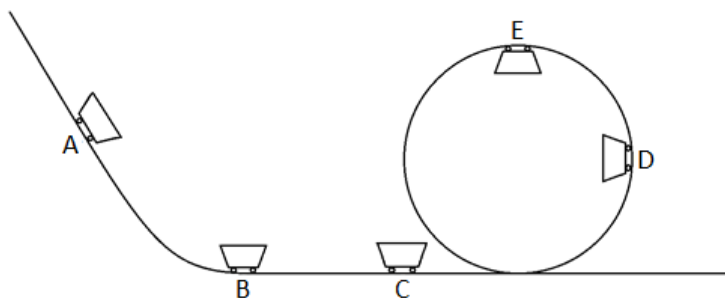
No intervalo de 0 a 8 s um total de $5 \cdot 10^{20}$ elétrons atravessam a seção reta desse condutor. A intensidade da corrente máxima é de:

(Considere: carga elementar $e = 1,6 \cdot 10^{-19}$ C.)

- (A) 12 A.
- (B) 15 A.
- (C) 17 A.
- (D) 18 A.

44

Um carrinho se desloca sobre o trilho de uma montanha russa, passando respectivamente pelos pontos A, B, C, D e E, conforme indicado na figura a seguir.



Analise as afirmativas a seguir e assinale a verdadeira.

- (A) O trabalho da força normal entre os pontos B e C é motor.
- (B) A força de atrito não realiza trabalho entre os pontos C e D.
- (C) O trabalho da força peso entre os pontos A e B é resistente.
- (D) A força centrípeta não realiza trabalho entre os pontos D e E.

45

Um certo volume de água, ao receber de uma fonte de calor 200 calorias por segundo, tem sua temperatura variada de 20°C a 70°C. Se o tempo gasto nesse aquecimento é de 3 minutos, então a massa de água aquecida equivale a:

(Considere: $c_{\text{água}} = 1 \text{ cal/g}^\circ\text{C}$ e $d_{\text{água}} = 1 \text{ g/cm}^3$.)

- (A) 480 g.
- (B) 560 g.
- (C) 640 g.
- (D) 720 g.

MATEMÁTICA

46

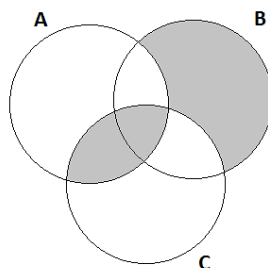
Considere a função $f: \mathbb{R} \rightarrow \mathbb{R}$, cuja inversa f^{-1} é $Y = \frac{3x}{2} + 1$. Sabe-se que o par ordenado P (7, 3) pertence à função f . Dessa

forma, o valor da ordenada do par P (4, y), também pertencente à função f , será:

- (A) 0.
- (B) 1.
- (C) 2.
- (D) 3.

47

Analise o diagrama a seguir.



Assinale a alternativa que representa o diagrama anterior em linguagem de conjuntos.

- (A) $((A - B) \cup (C - B)) \cup (A \cap B)$.
- (B) $((B - A) \cap (B - C)) \cup (A \cap B)$.
- (C) $((B - A) \cap (B - C)) \cup (A \cap C)$.
- (D) $((A - B) \cap (C - B)) \cap (A \cap C)$.

48

Uma indústria metalúrgica produz discos de aço em formato cilíndrico. Para determinado modelo, o custo unitário é proporcional à área de sua base. Assim, se o custo unitário do disco de diâmetro 36 cm é R\$ 24,00, então o custo unitário do disco cujo diâmetro é 50% menor, em R\$, é:

- (A) 6,00.
- (B) 9,00.
- (C) 12,00.
- (D) 18,00.

49

Juliana foi ao mercado fazer compras. Lá, gastou $\frac{3}{5}$ do dinheiro que havia levado com carnes e 40% do que restou com grãos. Em seguida, gastou $\frac{1}{3}$ do que restou com hortaliças e, por fim, R\$ 80,00 com produtos de limpeza. Sabendo-se que ao final das compras restaram-lhe R\$ 20,00, então a quantia inicial que levou ao mercado é:

- (A) R\$ 475,00.
- (B) R\$ 550,00.
- (C) R\$ 575,00.
- (D) R\$ 625,00.

50

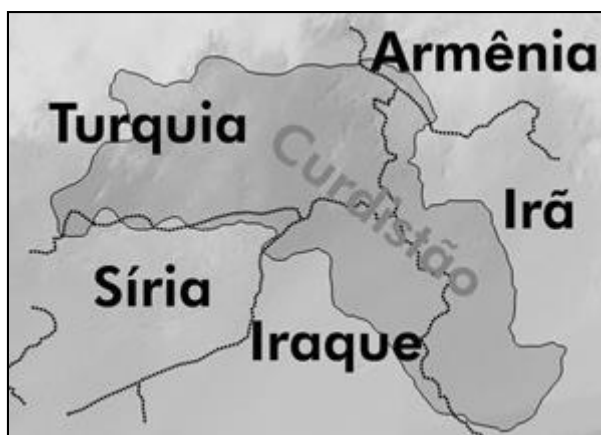
Pedro deseja cercar seu terreno cuja área é 3600 m^2 . Sabendo-se que o terreno é quadrado, então o comprimento da cerca, em cm, que Pedro deverá utilizar será:

- (A) 240.
- (B) 3.600.
- (C) 24.000.
- (D) 36.000.

ATUALIDADES

51

Analise o mapa a seguir.



(Disponível em: <http://www.anovademocracia.com.br/no-40/1517-curdos-lutam-contra-o-imperialismo-e-seus-socios-menores.>)

O mapa delimita uma área denominando-a de Curdistão, localizada no Oriente Médio que:

- I. Abriga a maior etnia sem Estado do mundo, com mais de 20 milhões de pessoas, habitantes de uma área contínua que abrange territórios da Turquia, Iraque, Irã, entre outros.
- II. Destaca-se pela ação de seus guerreiros curdos iraquianos que combatem o Estado Islâmico (EI), apoiados e, até mesmo, armados pelos aliados ocidentais, como os Estados Unidos.
- III. Tornou-se recentemente Estado independente, por meio do apoio de grupos fundamentalistas como o Estado Islâmico (EI), do Iraque, Hamas, da Palestina e *Hizbollah*, do Líbano, com várias ações terroristas, principalmente na Turquia e no Irã.

Está(ão) correta(s) a(s) afirmativa(s)

- (A) I, II e III.
- (B) I, apenas.
- (C) II, apenas.
- (D) I e II, apenas.

52

Um levantamento realizado pelo Ministério da Saúde entre janeiro e fevereiro de 2015 mostrou que mais de 300 municípios brasileiros estão em situação de risco para epidemias de dengue e *chikungunya*. De acordo com os dados, 877 cidades estão em alerta para ambas as doenças. Ainda não muito comum no Brasil, a *chikungunya* chegou de forma mais intensa em 2014 e vem recebendo atenção especial das autoridades da saúde no que tange a conscientização da população sobre a doença que se caracteriza por:

- I. Ser transmitida pelos mosquitos *Aedes aegypti* e *Aedes albopictus*, os mesmos da dengue e de outras febres.
- II. Ter sintomas semelhantes aos da dengue, diferenciando por provocar fortes dores e inflamações nas articulações.
- III. Ser diagnosticada apenas por identificação clínico-epidemiológica, centrada em informações como a região onde a pessoa vive, suas atividades, datas e lugares para a qual viajou, além dos sintomas.

Está(ão) correta(s) a(s) afirmativa(s)

- (A) I, II e III.
- (B) I, apenas.
- (C) III, apenas.
- (D) I e II, apenas.

53

Leia atentamente o trecho a seguir.

“Países africanos, do Oriente Médio e do Leste europeu parecem estar se tornando cada vez mais religiosos, enquanto que os europeus ocidentais, menos. É o que diz uma pesquisa da empresa *WIN/Gallup*, feita com 64 mil pessoas em 65 países... Estes são os dez países mais religiosos do mundo segundo o levantamento da *WIN/Gallup*: Tailândia (94%); Armênia (93%); Bangladesh (93%); Geórgia (93%); Marrocos (93%); Fiji (92%); África do Sul (91%); Argélia (90%); Quênia (89%); Macedônia (88%)... A pesquisa mostra também os dez países – e territórios, no caso de *Hong Kong* – com o menor percentual de entrevistados que se identificaram como crentes: China (7%); Japão (13%); Suécia (19%); República Tcheca (23%); Holanda (26%); *Hong Kong* (26%); Reino Unido (30%); Israel (30%); Vietnã (34%); Alemanha (34%).”

(Disponível em: http://www.bbc.co.uk/portuguese/noticias/2015/04/150414_religiao_gallup_cc.)

De acordo com o trecho anterior, analise as afirmativas a seguir.

- I. Os países que preenchem as duas listagens apresentadas no trecho anterior são oriundos dos cinco continentes do Planeta, com percentual maior de nações da Ásia.
- II. Da relação de países apresentados no trecho, Suécia, Holanda, Reino Unido e Alemanha fazem parte da região que vem se tornando cada vez menos religiosa.
- III. Entre as nações que apresentaram o menor percentual de pessoas assumidamente crentes, estão três das cinco maiores nações do mundo economicamente.
- IV. Relacionado entre as regiões que parece estar se tornando cada vez mais religiosa, o Oriente Médio não possui uma nação entre as 10 com menor percentual de crentes.

Estão corretas apenas as afirmativas

- (A) I e II.
- (B) II e III.
- (C) II e IV.
- (D) III e IV.

54

No primeiro semestre de 2015, o portal *WikiLeaks* publicou mais de 30 mil documentos, milhares de mensagens de correio eletrônico e de endereços de *e-mail* da *Sony Pictures*, filial cinematográfica da multinacional japonesa. Os documentos revelados pelo *WikiLeaks* contêm detalhes sobre a estratégia de pressão pública da *Sony*, as suas relações com políticos e estratégias de negócios em relação à concorrência. O vazamento de documentos da *Sony* teve origem em 2014 e, segundo o governo norte-americano, foi naquela época de responsabilidade de

- (A) *Edward Snowden* que transmitiu os documentos retirados ilegalmente da Agência Nacional de Segurança (NSA) dos Estados Unidos.
- (B) piratas virtuais do regime norte-coreano, em represália à estreia do filme *The Interview*, uma sátira ao líder da Coreia do Norte, *Kim Jong-un*.
- (C) *Julian Assange*, fundador da *WikiLeaks*, que vem sendo responsável pelo vazamento de diversas informações sigilosas oriundas da diplomacia norte-americana.
- (D) espionagem comercial efetuada por agentes dos estúdios indianos de cinema (*Bollywood*) a fim de abalar a imagem e credibilidade dos grandes estúdios de *Hollywood*.

55

Analise a imagem a seguir.



(Disponível em: <http://redeglobo.globo.com/novidades/jornalismo/noticia/2014/12/retrospectiva-2014-sergio-chapelin-e-gloria-maria-lembram-fatos-marcantes.html>.)

“A fotografia registrada em 2014, no Rio de Janeiro, pode representar o início do desmantelamento dos movimentos iniciados em meados de 2013, devido ao crescimento desordenado da violência durante as manifestações. A imagem registra o momento exato em que o _____ da emissora de televisão Bandeirantes, Santiago Andrade, é atingido por um(a) _____, falecendo dias depois e deixando assustada a população que já estava temerosa com as ações violentas do(s) _____, que passaram a atuar com depredações de comércios e bancos durante as manifestações, principalmente nas grandes cidades brasileiras.”

Assinale a alternativa que completa correta e sequencialmente a afirmativa anterior.

- (A) editor / granada / MST
- (B) cinegrafista / rojão / *black bloc*
- (C) produtor / arma de fogo / policiais militares
- (D) entrevistado / bomba caseira / integrantes das forças armadas

Questão 01

As algas são organismos eucariontes, fotossintetizantes, que não apresentam organização complexa do corpo e nem tecidos verdadeiros. A maioria possui células com parede celular composta de celulose que, combinada com outras substâncias, são importantes economicamente. Além da importância econômica, elas também apresentam importância ecológica.

Nesse sentido, por que as algas são importantes para a vida na Terra? E como algumas algas rodoíceas, também conhecidas por algas vermelhas, são importantes economicamente?

01	
02	
03	
04	
05	
06	
07	
08	
09	
10	

Questão 02

Quando escalamos montanhas, ou em viagens, quando subimos serras, sentimos uma pressão nas orelhas, que é um resultado do desequilíbrio entre a pressão atmosférica e a pressão no interior do canal auditivo médio, devido às altas altitudes.

De acordo com o exposto, como ocorre esse desequilíbrio? Como é conhecido o canal flexível localizado na orelha média e como ele atua para equilibrar as pressões dentro e fora das orelhas? Por que mastigar ou engolir facilita a ambientação das orelhas à pressão externa?

01	
02	
03	
04	
05	
06	
07	
08	
09	
10	

Tabela Periódica dos Elementos

1	NOVO Original	18	VIIIA	2																															
1	H Hidrogênio 1,00794	2	He Hélio 4,002602																																
2	IIA	13	IIIA	14	IVA	15	VA	16	VIA	17	VIIA																								
3	3	4	4	5	5	6	6	7	7	8	8	9	9	10	10	11	11	12	12																
11	Na Sódio 22,989770	12	Mg Magnésio 24,3050	13	Al Alumínio 26,981538	14	Si Silício 28,0855	15	P Fósforo 30,973761	16	S Enxofre 32,066	17	Cl Cloro 35,453	18	Ar Argônio 39,948																				
19	K Potássio 39,0983	20	Ca Cálcio 40,078	21	Sc Escândio 44,955910	22	Ti Titânio 47,867	23	V Vanádio 50,9415	24	Cr Cromo 51,9961	25	Mn Manganês 54,938049	26	Fe Ferro 55,8457	27	Co Cobalto 58,933200	28	Ni Níquel 58,6934	29	Cu Cobre 63,546	30	Zn Zinco 65,409	31	Ga Gálio 69,723	32	Ge Germânio 72,64	33	As Arsênio 74,92160	34	Se Selênio 78,96	35	Br Bromo 79,904	36	Kr Criptônio 83,798
37	Rb Rubídio 85,4678	38	Sr Estrôncio 87,62	39	Y Ítrio 88,90585	40	Zr Zircônio 91,224	41	Nb Nióbio 92,90638	42	Mo Molibdênio 95,94	43	Tc Tecnécio (98)	44	Ru Ródio 101,07	45	Rh Ródio 102,90550	46	Pd Paládio 106,42	47	Ag Prata 107,8682	48	Cd Cádmio 112,411	49	In Índio 114,818	50	Sn Estanho 118,710	51	Sb Antimônio 121,760	52	Te Telúrio 127,60	53	I Iodo 126,90447 (126,905)	54	Xe Xenônio 131,293
55	Cs Césio 132,90545	56	Ba Bário 137,327	57 to 71		72	Hf Háfnio 178,49	73	Ta Tântalo 180,9479	74	W Tungstênio 183,84	75	Re Rênio 186,207	76	Os Ósmio 190,23	77	Ir Írídio 192,217	78	Pt Platina 195,078	79	Au Ouro 196,96655	80	Hg Mercúrio 200,59	81	Tl Talho 204,3833	82	Pb Chumbo 207,2	83	Bi Bismuto 208,98038	84	Po Polônio (209)	85	At Ástato (210)	86	Rn Radônio (222)
87	Fr Francio (223)	88	Ra Rádio (226)	89 to 103		104	Rf Rutherfordio (261)	105	Db Dübnio (262)	106	Sg Seabórgio (266)	107	Bh Böhlio (264)	108	Hs Hásio (269)	109	Mt Meitnério (268)	110	Ds Darmstádio (271)	111	Rg Røsgenium (272)	112	Uub Ununbium (285)	113	Uut Ununtrium (284)	114	Uuq Ununoctium (289)	115	Uup Ununpentium (288)	116	Uuh Ununhexium (292)	117	Uus Ununseptium (293)	118	Uuo Ununoctium (294)

■ Metais alcalinos
■ Metais alcalinos-terrosos
■ Metais de transição
■ Lantanídeos
■ Actínidos
■ Outros metais
■ Não-Metais
■ Gases nobres
C Sólidos
Br Líquidos
H Gases
Tc Sintético

Massas atômicas em parênteses são aquelas do isótopo mais estável ou comum.

Nota: Os números de subgrupo 1-18 foram adotados em 1984 pela International Union of Pure and Applied Chemistry. (União Internacional de Química Pura e Aplicada). Os nomes dos elementos 112-118 são os equivalentes latinos desses números.

57	La Lantânio 138,9055	58	Ce Cério 140,116	59	Pr Praseodímio 140,90765	60	Nd Neodímio 144,24	61	Pm Promécio (145)	62	Sm Samário 150,36	63	Eu Európio 151,964	64	Gd Gadolínio 157,25	65	Tb Térbio 158,92534	66	Dy Disprósio 162,500	67	Ho Hólmio 164,93032	68	Er Érbio 167,259	69	Tm Túlio 168,93421	70	Yb Itérbio 173,04	71	Lu Lutécio 174,967
89	Ac Actínio 227	90	Th Tório 232,0381	91	Pa Protactínio 231,03588	92	U Urânio 238,02891	93	Np Neptúlio (237)	94	Pu Plutônio (244)	95	Am Amérvio (243)	96	Cm Cúrio (247)	97	Bk Berquélio (247)	98	Cf Califórnio (251)	99	Es Einstenío (252)	100	Fm Fêmio (257)	101	Md Mendelévio (258)	102	No Nobelío (259)	103	Lr Lawrêncio (262)

INSTRUÇÕES

1. Material a ser utilizado: caneta esferográfica de tinta azul ou preta, fabricada em material transparente. Não será permitido o uso de lápis, lapiseira/grafite e borracha.
2. Não é permitido, durante a realização das provas, a comunicação entre os candidatos nem a utilização de máquinas calculadoras e/ou similares, livros, anotações, impressos ou qualquer outro material de consulta, protetor auricular, corretivo, bolsa, mochila, brincos, boné, anéis, colares, pulseiras, relógios, aparelho de surdez, *pager*, telefones celulares, MP3 ou MP4 *players*, *disc-man* ou qualquer outro aparelho eletro-eletrônico. Não é permitido o candidato ingressar na sala de provas sem o devido recolhimento, com respectiva identificação, dos equipamentos descritos anteriormente.
3. A duração da prova é de 05 (cinco) horas, já incluindo o tempo destinado à entrega do Caderno de Provas e à identificação – que será feita no decorrer da prova – e ao preenchimento do Cartão de Respostas (Gabarito) e Folhas de Textos Definitivos.
4. O Caderno de Provas consta de Prova de Redação e Prova Objetiva/Discursiva constituída de 55 (cinquenta e cinco) questões de múltipla escolha e 02 (duas) questões abertas de biologia. Leia-o atentamente.
5. **As questões da prova objetiva são do tipo múltipla escolha, com 04 (quatro) opções (A a D) e uma única resposta correta.**
6. Ao receber o material de realização das provas, o candidato deverá conferir atentamente se o Caderno de Provas, bem como se os dados constantes no Cartão de Respostas (Gabarito) e Folhas de Textos Definitivos que lhe foram fornecidos, estão corretos. Caso os dados estejam incorretos, ou o material esteja incompleto, ou tenha qualquer imperfeição, o candidato deverá informar tal ocorrência ao fiscal.
7. Os fiscais não estão autorizados a emitir opinião e prestar esclarecimentos sobre o conteúdo das provas. Cabe única e exclusivamente ao candidato interpretar e decidir.
8. O candidato somente poderá ausentar-se do local de provas após decorridas 3:30 horas do início, ou seja, só a partir de 16:30 horas.
9. A relação em ordem alfabética dos 61 (sessenta e um) candidatos classificados para o 1º Processo Seletivo 2015 para o Curso de Medicina será afixada nos quadros de avisos existentes no Campus da Faculdade Dinâmica – Ponte Nova/MG e nos sítios: www.faculdadedinamica.com.br e www.consulplan.net, no dia 17/07/2015, a partir das 14h00min.
10. Os candidatos aprovados e classificados devem efetuar suas matrículas entre os dias 20/07/2015 a 24/07/2015, nas dependências da Faculdade Dinâmica – Ponte Nova/MG, no endereço da Rua G, nº 205, Bairro Paraíso, Ponte Nova – MG, CEP: 35430-302, no horário de 9h00min as 17h00min.