



Processo Seletivo 2º Semestre de 2015

Curso de Medicina (Campus Rio Verde) - 01 de junho de 2015

DISCIPLINAS - Língua Portuguesa, Literatura Brasileira, História, Geografia, Matemática, Física, Biologia, Química, Língua Estrangeira, Redação em Língua Portuguesa

INSTRUÇÕES

- Não se comunique, em hipótese alguma, com outros candidatos.
- Não é permitida a consulta a apontamentos, livros ou dicionários.
- Solicite a presença do fiscal em caso de necessidade.
- A prova consta de 36 questões, sendo 4 (quatro) questões por disciplina, com 04 (quatro) proposições, numeradas A, B, C e D para as quais o candidato deverá assinalar (V) Verdadeiro ou (F) Falso para cada uma das proposições, transportando depois o resultado para o Cartão-Resposta.
- Para marcar no Cartão-Resposta utilize caneta esferográfica de tinta azul ou preta.
- Confira, no Cartão-Resposta, o número de sua Inscrição, seu nome e assine no espaço adequado.
- Em nenhuma hipótese será distribuída cópia do Cartão-Resposta e da Folha de Redação, que são identificados eletronicamente.
- Não serão consideradas as respostas que não forem transportadas para o Cartão-Resposta.
- As questões deverão ser respondidas no Cartão-Resposta assinalando-se as proposições correspondentes de cada questão, sendo: Verdadeiras (1ª coluna) e Falsas (2ª coluna).
- Confira, na Folha de Redação, o número de sua inscrição e entregue juntamente com o Cartão-Resposta.
- O candidato, em nenhuma hipótese, poderá identificar-se na prova de redação.
- **ATENÇÃO** - Este caderno contém as duas opções de língua estrangeira. Responda apenas a opção escolhida (na sua inscrição) e transcreva o resultado ao Cartão-Resposta.

Cronograma (resumo) das principais datas referentes ao processo seletivo

Data	Ação/Evento
01/06/2015	Divulgação do Gabarito preliminar das provas objetivas a partir das 20 horas
09/06/2015	Divulgação do Gabarito Oficial das provas objetivas.
11/06/2015	Divulgação da listagem de corte
19/06/2015	Divulgação da Nota preliminar da Redação.
	Imagem da folha de redação dos candidatos que tiverem a nota de redação corrigida.
24/06/2015	Divulgação dos candidatos classificados no Processo Seletivo (1ª chamada)
25 e 26/06/2015	Matrícula dos candidatos classificados em 1ª chamada até às 14h.
29/06/2015	Divulgação dos candidatos classificados no Processo Seletivo (2ª chamada), após as 13h.
30/06/2015	Matrícula dos candidatos classificados em 2ª chamada até às 14h.

Site: www.unirv.edu.br - @unirv - [facebook.com/unirv](https://www.facebook.com/unirv)

LÍNGUA PORTUGUESA

QUESTÃO 1

Leia as frases abaixo e assinale com (V) verdadeiras aquelas que estiverem de acordo com a norma culta ou língua padrão, com (F) falsas aquelas que não correspondem ao enunciado.

- a) () Deram sete horas no relógio do pátio agora há pouco.
- b) () Falta poucos minutos para bater o sinal de saída.
- c) () Um milhão de pessoas vaiou o cantor.
- d) () Após o resultado das eleições, choveu vaias.

QUESTÃO 2

Após analisar a oração abaixo, assinale com (V) verdadeira ou (F) falsa.

“Coisas estranhas aconteceram naquela noite.”

- a) () O sujeito da frase é simples.
- b) () “Aconteceram” é predicado verbal.
- c) () “Naquela noite” é adjunto adverbial de lugar.
- d) () O sujeito da frase é inexistente, face a presença do verbo impessoal.

QUESTÃO 3

Observe as frases abaixo.

- I. Perguntaram-me quantas pessoas seriam dispensadas.
- II. Tudo quanto lhe ensinei foi esquecido.
- III. Quanta desgraça, Senhor!
- IV. Esse quanto eu não entendi.
- V. Quanto é suave o teu perfume.

Em relação às palavras sublinhadas, marque (V) para as verdadeiras e (F) para as falsas.

- a) () São todas palavras variáveis.
- b) () No item I, encontramos um pronome relativo.
- c) () No item V, a palavra funciona como adjunto adverbial.
- d) () No item II, a palavra é um pronome interrogativo.

QUESTÃO 4

Leia o trecho abaixo.

“A História sugere que o capitalismo é uma condição necessária para a liberdade política. Evidentemente, não é uma condição suficiente.”

Com relação a este trecho, assinale com (V) as proposições verdadeiras e com (F) as falsas.

- a) () O trecho é dissertativo.
- b) () O trecho é descritivo.
- c) () Descritivo, com alguns traços de narração.
- d) () Narrativo, com alguns traços dissertativos.

LITERATURA

QUESTÃO 5

Considerando a produção literária de Joaquim Manuel de Macedo com foco em *A Moreninha*, marque (V) para as verdadeiras e (F) para as falsas.

- a) () Apesar de seus objetivos, confessadamente modestos, de escrever uma obra de puro entretenimento, o autor acaba criando um painel da vida carioca de sua época.
- b) () Em *A Moreninha*, o autor comenta, ironicamente, a futilidade da vida social.
- c) () Embora *A Moreninha* tenha se constituído uma obra que marca a tendência romântica e o condicionamento pelo gosto popular, não é considerada, pela crítica, um romance, mas sim, uma narrativa comum, recheada de passagens grotescas e vulgares.
- d) () O estilo de Joaquim Manuel de Macedo é desprezioso e ligeiro, impregnado de um humor leve e sutil.

QUESTÃO 6

Após a leitura do poema abaixo, marque (V) para as verdadeiras e (F) para as falsas.

Versos íntimos

Augusto dos Anjos

Vês?! Ninguém assistiu ao formidável
Enterro de tua última quimera.
Somente a Ingratidão – esta pantera –
Foi tua companheira.

Acostuma-te à lama que te espera!
O Homem, que, nesta terra miserável,
Mora, entre feras, sente inevitável
Necessidade de também ser fera.

Toma um fósforo. Acende teu cigarro!
O beijo, amigo, é a véspera do escarro,
A mão que afaga é a mesma que apedreja.

Se a alguém causa inda pena a tua chaga,
Apedreja essa mão vil que te afaga,
Escarra nessa boca que te beija!

*Eu. In: Alexei Bueno (Org.). Augusto dos Anjos:
obra completa. Rio de Janeiro: Nova Aguilar. p. 280.*

- a) () O texto se caracteriza como um soneto clássico, com versos decassílabos e rimas regulares.
- b) () Na segunda estrofe, as palavras “lama, terra, miserável e fera” marcam a lembrança do estilo naturalista, em seu determinismo cientificista e em seu materialismo.
- c) () O modo imperativo foi empregado ao acaso, de fato não se traduz em nenhuma expressão para o poema.
- d) () Não há recurso estilístico presente no poema, o que o deixou com sentido vago e de pouca interpretação, por estar aliado ao senso comum.

QUESTÃO 7

Ainda sob o olhar crítico com relação à obra *Versos Íntimos* de Augusto dos Anjos, marque (V) para as verdadeiras e (F) para as falsas.

- a) () A poesia em Augusto dos Anjos, a rigor, é inclassificável, rica em elementos de vários estilos diferentes: naturalismo, simbolismo, expressionismo e antecipações modernas; uso de termos científicos, prosaísmo, técnica parnasiana, sonoridade dissonante.
- b) () Na visão de Augusto dos Anjos, o amor transforma em ódio, quando este não é inexistente.
- c) () O uso da racionalidade em Augusto dos Anjos é uma forma de superar a angústia da materialidade e dos sentimentos.
- d) () Não há traços de pessimismo marcante em Augusto dos Anjos, posto que sua poesia é ardente, contagiante e frenética.

QUESTÃO 8

Em se tratando dos estudos literários pertinentes a Alphonsus de Guimarães, marque (V) para verdadeiras e (F) para as falsas.

- a) () A poesia em Alphonsus de Guimarães expressa uma atitude reflexiva e melancólica sobre praticamente um único tema – a morte.
- b) () O sentimento resignado da passagem do tempo e dos seres, assim como uma atmosfera carregada de rituais religiosos, sonhos e melancolia também marcam a poesia de Alphonsus de Guimarães.
- c) () O lirismo melancólico, marcado por uma linguagem envolvente coloca este autor como um dos maiores representantes da escola do movimento romântico.
- d) () Em “Ismália”, Alphonsus de Guimarães produziu uma obra rica em rimas, musicalidade e métrica, porém, não traduziu em realidade e fidelidade a escola literária a que pertenceu.

HISTÓRIA

QUESTÃO 9

Roma foi o último grande império do mundo antigo. Com exércitos poderosos dominou terras que antes pertenciam a gregos, egípcios, mesopotâmios, persas e muitos outros povos. Com quase 1 milhão de habitantes. Roma transformou-se na maior cidade da Antiguidade. Para lá se dirigiam pessoas dos lugares mais distantes, levando suas culturas. Assinale (V) para as verdadeiras e (F) para as falsas.

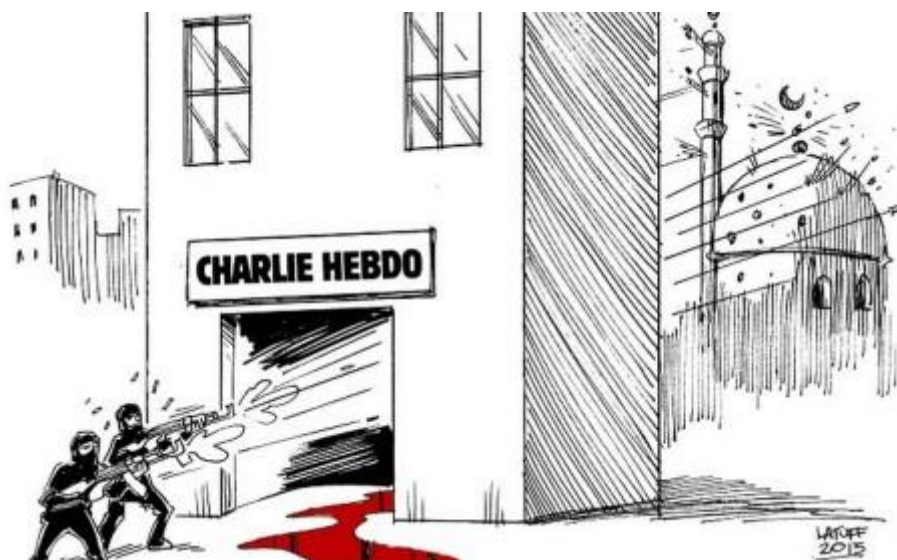
- a) () A história de Roma é dividida em três momentos: Monárquico (753-509 a.C.); Republicano (507-27 a.C.); Imperial (27 a.C. – 476 d.C.).
- b) () O Período Monárquico foi marcado pelo domínio o italiota. Nessa época, a cidade deve ter sido governada por reis de diferentes origens; os últimos de origens italiota, devem ter dominado a cidade por cerca de cem anos.
- c) () A estrutura do poder na República Romana era marcada por: Cônsules (chefes da República); Senado (composto por 300 senadores, em geral patrícios); Magistraturas (responsáveis por funções executivas e judiciária) e Assembléia Popular (composta de patrícios e plebeus).
- d) () O período Imperial, tradicionalmente, costuma ser dividido em três momentos: Alto Império; Médio Império e Baixo Império.

QUESTÃO 10

Com o movimento das Bandeiras acentuado no século XVIII, a região do interior do Brasil, mais conhecida como Sertão ou Hinterland, passou a ser ocupada pelos bandeirantes. As Bandeiras tinham como principais objetivos tanto a procura de povos indígenas para escravizar quanto a busca por metais preciosos (ouro, prata). Marque (V) para as verdadeiras e (F) para as falsas.

- a) () Bartolomeu Bueno da Silva com apenas 12 anos de idade, participou da expedição de seu pai, Bartolomeu Bueno, que rompeu o interior do Brasil, chegando na região onde hoje é o Estado de Goiás.
- b) () Bartolomeu Bueno, o pai, ficou conhecido como Anhanguera, já seu filho ficou conhecido como Anhanguera-Açu (Diabo da Água).
- c) () Bartolomeu Bueno da Silva conseguiu encontrar e explorar ouro nas margens do Rio Vermelho em 1725.
- d) () Apesar de discordância históricas, existiu apenas um Bartolomeu Bueno, o fato dele ter vivido 87 anos, faz com que alguns defendam a existência de pai e filho.

QUESTÃO 11



No dia 7 de janeiro de 2015, um grupo armado invadiu o escritório da revista francesa “Charlie Hebdo”, em Paris. Pelo menos 12 pessoas morreram durante o ataque. A revista já tinha sofrido atentados no passado, após publicar charges em 2011 com piadas sobre líderes muçulmanos. Marque (V) para as verdadeiras e (F) para as falsas.

- a) () O Alcorão não proíbe formalmente retratar Maomé, mas esta proibição aparece em um “hadith” (dizeres do profeta) do século IX.
- b) () O Alcorão proíbe de forma categórica retratar o profeta Maomé.
- c) () Autoridades sunitas e xiitas apoiaram o ataque.
- d) () A Al Qaeda no Iêmen assumiu a autoria do ataque.

QUESTÃO 12

O dadaísmo foi um movimento artístico que surgiu na Europa (cidade suíça de Zurique) no ano de 1916. Possuía como característica principal a ruptura com as formas de arte tradicionais. Portanto, o dadaísmo foi um movimento com forte conteúdo anárquico. O próprio nome do movimento deriva de um termo inglês infantil: dadá (brinquedo, cavalo de pau). Daí, observa-se a falta de sentido e a quebra com o tradicional deste movimento.

Analise o fragmento acima e julgue as alternativas (V) verdadeiras ou (F) falsas.

- a) () Condenavam a guerra como manifestação dos interesses capitalistas em detrimento da preservação da vida humana.
- b) () Impunham em sua arte um caráter pessimista e irônico, principalmente com relação aos acontecimentos políticos do mundo.
- c) () Pervertiam a lógica da arte com o objetivo de mostrar as incongruências da ideologia capitalista da guerra.
- d) () Faziam uso de vários formatos de expressão (objetos do cotidiano, sons, fotografias, poesias, músicas, jornais) na composição das obras de artes plásticas.

GEOGRAFIA

QUESTÃO 13

Analise a charge e o texto abaixo e em seguida avalie as sentenças como (V) verdadeiras ou (F) falsas.



O presidente Barack Obama e o ditador Raúl Castro anunciaram a retomada das relações entre Estados Unidos e Cuba, rompidas desde 1961. Com isso, os dois países deram um passo histórico.

(Revista Veja, 19 de dezembro de 2014.)

- a) () A retomada das relações entre os dois países marca o ganho de mercado consumidor para os Estados Unidos, visto a quebra de medidas protecionistas que limitavam a presença, de forma imediata, de empresas estrangeiras em território cubano.
- b) () A retomada da diplomacia entre os dois países marca o fim do regime ditatorial em Cuba, sendo enquadrado com um marco transitório para o regime democrático no país.
- c) () Um dos efeitos a ser sentido por Cuba nessa reaproximação refere-se ao crescimento do turismo, devido a revisão das políticas de restrições de viagens ao país.
- d) () A retomada das relações ainda é marcada por algumas restrições pertinentes aos embargos econômicos ainda existentes, configurando-se, dessa forma, como um obstáculo para o pleno desenvolvimento da economia de Cuba.

RASCUNHO

QUESTÃO 14

Leia atentamente a charge e o texto a seguir, julgue as alternativas (V) verdadeiras ou (F) falsas.



A década de 1990 foi marcada por uma expressiva aceleração do processo de globalização da economia. Esse processo foi acompanhado da adoção generalizada dos princípios neoliberais, como a privatização de empresas estatais e a abertura das economias dos países e o aumento do fluxo internacional de comércio e de capitais.

- a) () No Brasil, a abertura financeira da economia brasileira na década de 1990 liberalizou de forma significativa os movimentos de capitais entre o país e o exterior, ao reduzir as barreiras até então existentes aos investimentos estrangeiros.
- b) () Essa abertura de mercado mostrou-se bastante vantajosa para a indústria nacional dos países emergentes, havendo troca de tecnologia e uma equiparação na concorrência.
- c) () A privatização de empresas estatais levou a uma desoneração dos gastos públicos, sendo encarada com uma nova forma de obtenção de capital por inúmeros países.
- d) () O fortalecimento do regime capitalista, alavancado da década de 1990, acarretou no comprometimento financeiro e político de nações que se embasaram em regimes contrários a essa ideologia.

QUESTÃO 15

O desmatamento é a atividade humana, que afeta diretamente as maiores áreas na parte florestada da Amazônia e do Cerrado brasileiro. Diante desse fato, julgue as sentenças abaixo (V) verdadeiras ou (F) falsas.

- a) () A atual crise hídrica enfrentada no país pode ser associada diminuição da floresta amazônica, pois esse comportamento interfere na formação dos chamados rios flutuantes, responsáveis por grande parte das chuvas nas regiões centro-oeste e sudeste.
- b) () A disponibilidade hídrica está diretamente associada a processos de ocupação territorial e a correntes migratórias no país.
- c) () A ausência de uma agenda governamental eficiente para a gestão da malha hídrica nacional, leva a situações de abuso e negligência, o que leva a escassez hídrica.
- d) () A diminuição da área de floresta interfere diretamente na redução da ciclagem da água, levando ainda a alterações climáticas em escala regional e global.

RASCUNHO

QUESTÃO 16



O século XX foi um marco para o amadurecimento dos regimes democráticos, aliado ao processo de desenvolvimento dos meios de comunicação e de informação. A “revolução” ocorrida foi extraordinária, sem precedentes, e mudou radicalmente o estilo de vida das pessoas. Contudo, observa-se também o emprego dos meios de comunicação para a difusão de ideologias extremistas, ocasionando diversas crises e conflitos. De posse dessas informações, avalie as alternativas abaixo em (V) verdadeiras ou (F) falsas.

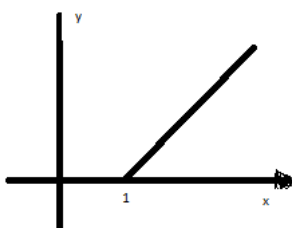
- a) () A banalização da violência, na sociedade atual, se constitui uma das consequências do “mundo de fantasia” criado pelos meios de comunicação.
- b) () O exercício da democracia, as ações sociais e as atividades comerciais se modificaram de forma homogênea nos continentes.
- c) () O sistema de comunicação se tornou um valioso instrumento político, sendo empregado ainda para propagandas de modelos culturais e religiosos.
- d) () Nota-se, como elemento recorrente nos regimes democráticos, o desuso dos meios de informação para fabricação de fatos e julgamentos de elementos adversos aos seus regimes.

MATEMÁTICA

QUESTÃO 17

Uma função modular é definida por $|x| = \begin{cases} x, & \text{se } x \geq 0 \\ -x, & \text{se } x < 0 \end{cases}$ todo $x \in \mathbb{R}$. Assinale (V) para as verdadeiras e (F) para as falsas.

- a) () A equação $|x^2 + x - 5| = |4x - 1|$ tem como solução $S = \{-6, -1, 1, 4\}$
- b) () A solução para a equação $|x|^2 + 6|x| = -8$ é dada por $S = \{-4, -2\}$
- c) () A solução para a inequação $|x^2 + x - 4| > 2$ é $S = \{x \in \mathbb{R} / x < -2 \text{ ou } -1 < x < 2 \text{ ou } x > 3\}$
- d) () O gráfico da função $y = |x - 1|$ é:



QUESTÃO 18

Circunferência é um conjunto de pontos que estão à mesma distância do centro da mesma. Assinale (V) para as verdadeiras e (F) para as falsas.

- a) () Seja $P(x, y)$ um ponto da circunferência e r o seu raio. A equação dessa circunferência é $(x - a) + (y - b) = r$.
- b) () A equação geral da circunferência que passa pelos pontos $A(1, 5)$, $B(2, 4)$ e $C(-2, 2)$ é dada por $x^2 + y^2 - 6y - 4 = 0$.
- c) () O raio da circunferência cuja equação é dada por: $x^2 + y^2 + 3x - 8y + 16 = 0$ vale $9/4$.
- d) () Os pontos de interseção das circunferências: $x^2 + y^2 - 8x - 8y - 18 = 0$ e $x^2 + y^2 + 16y + 14 = 0$ são $(-1, -1)$ e $(5, 0)$.

QUESTÃO 19

O ciclo trigonométrico é uma circunferência de raio unitário. Marque (V) para as verdadeiras e (F) para as falsas.

- a) () A primeira determinação positiva para o arco $\frac{17\pi}{2}$ é $\frac{\pi}{2}$.
- b) () O seno do valor x , $\text{sen}(x)$ é a projeção desse ângulo x no eixo y . Se x pertence ao terceiro quadrante, sua projeção é negativa.
- c) () Os valores de cosseno de x no 1° e 2° quadrantes são positivos.
- d) () Sabe-se que $\text{sen}(-x) = -\text{sen}(x)$, então seno é função par.

QUESTÃO 20

Considere o sistema de equações exponenciais:
$$\begin{cases} 2^x \cdot 3^y = 324 \\ 4^x \cdot 2^y = 256 \end{cases}$$

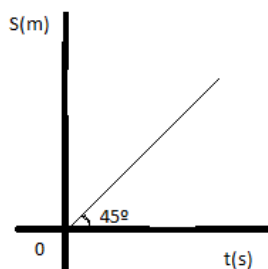
Julgue as alternativas (V) verdadeiras ou (F) falsas.

- a) () O valor de x no sistema é igual a 2.
- b) () O valor de y no sistema é igual a 5.
- c) () O produto xy é igual a 10.
- d) () Os dados são insuficientes para determinar os valores de x e y .

FÍSICA

QUESTÃO 21

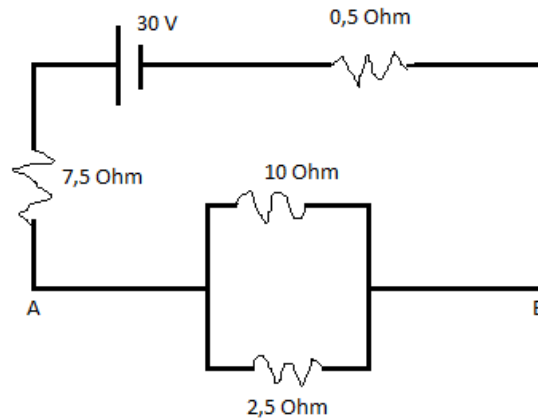
O movimento uniforme de um móvel durante certo tempo está representado abaixo, julgue as alternativas (V) verdadeiras ou (F) falsas.



- a) () Faltam dados para calcular a velocidade do móvel.
- b) () A velocidade do móvel é constante e vale 1,42 m/s.
- c) () A aceleração é um determinado valor diferente de zero.
- d) () A velocidade do móvel é constante e vale 1 m/s.

QUESTÃO 22

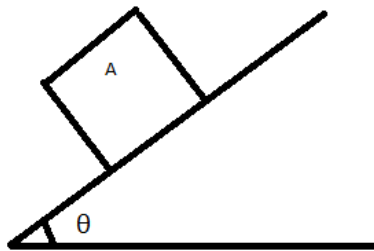
Considere a associação indicada e julgue as alternativas (V) verdadeiras ou (F) falsas.



- a) () A intensidade de corrente elétrica no resistor de 10 Ohm é 0,6 A.
- b) () A corrente elétrica total do circuito é de 5 A.
- c) () A potência elétrica dissipada entre os pontos A e B é 18 Watt.
- d) () A resistência equivalente do circuito é de 15 Ohm.

QUESTÃO 23

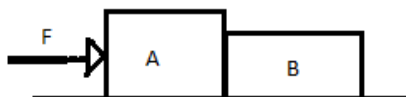
Na figura abaixo temos um corpo A de peso $P = mg$, onde m é a sua massa, g é a aceleração da gravidade, que se encontra em uma rampa que forma um ângulo θ em relação à horizontal. Marque (V) para as verdadeiras e (F) para as falsas.



- a) () Na situação de repouso, o coeficiente de atrito $\mu = \text{tg}\theta$.
- b) () Se o bloco A deslizar e sair do repouso, adquirirá uma aceleração $a = g \cdot (\text{sen}\theta - \mu \cdot \text{cos}\theta)$.
- c) () A componente normal à superfície é dada por $mg\text{cos}\theta$.
- d) () A força normal à superfície é maior que a projeção da força-peso que se encontra na mesma direção da normal.

QUESTÃO 24

Na figura os blocos A e B têm massas 2 kg e 3 kg, respectivamente e estão sendo acelerados horizontalmente sob a ação de uma força F de intensidade 50 N, paralela ao plano de movimento. O coeficiente de atrito de escorregamento vale 0,6, sendo a aceleração da gravidade $g = 10 \text{ m/s}^2$. Assinale (V) para as verdadeiras e (F) para as falsas.



- a) () A aceleração do sistema é 5 m/s^2 .
- b) () A intensidade da força de interação trocada entre os blocos na região de contato é 20 N.
- c) () A força de atrito entre o bloco A e o plano de apoio é 12 N.
- d) () A força resultante que atua no bloco A é 25 N.

BIOLOGIA

QUESTÃO 25

No início da década de 60, o neurologista americano Stanley Prusiner, da Universidade da Califórnia, juntamente com outros pesquisadores, descobriu moléculas infecciosas que denominou de príons, e ganhou o Nobel de Medicina de 1997 por seus estudos sobre o tema. Os príons são capazes de causar doenças de natureza transmissível e hereditária degenerativas do Sistema Nervoso denominadas Encefalopatias Espongiformes. Com relação aos príons, julgue os itens a seguir (V) verdadeiros ou (F) falsos:

- a) () Os príons são agentes infecciosos desprovidos de genoma, logo, não possuem capacidade autorreplicativa.
- b) () A teoria dos príons ignora o “dogma central da biologia”.
- c) () A infecção pelos príons respeita a barreira entre as espécies.
- d) () Não existe tratamento ou cura para as doenças causadas pelos príons. Quanto à profilaxia, está incluída a não oferta de ração carnácea para animais não carnívoros, não ingestão de carne de animais infectados e esterilização de materiais cirúrgicos.

QUESTÃO 26

A respiração celular permite a liberação da energia das ligações químicas entre átomos de carbono de moléculas orgânicas, sendo a que a energia liberada é armazenada na forma de moléculas de adenosina trifosfato (ATP), que é utilizada para manutenção dos processos vitais ativos do organismo. Em relação aos eventos da respiração celular, julgue as alternativas abaixo (V) verdadeiras ou (F) falsas:

- a) () No ciclo de Krebs ocorre oxidação dos átomos de carbono que compõem carboidratos, proteínas e lipídeos em condições exclusivamente aeróbicas.
- b) () As moléculas de água formadas no final da respiração celular aeróbica tiveram seu átomo de O proveniente do O_2 atmosférico, e seus átomos de H vieram da degradação de moléculas orgânicas.
- c) () A fosforilação oxidativa é parte vital do metabolismo, entretanto, está relacionada com a danificação de componentes celulares, envelhecimento celular e patologias pela formação de radicais livres.
- d) () A redução do acetil-CoA, produzido a partir da metabolização da glicose, ocorre na matriz mitocondrial e está acoplada à oxidação de moléculas transportadoras como o NAD e o FAD.

QUESTÃO 27

A Eritroblastose Fetal ou Doença Hemolítica do Recém Nascido (DHRN) consiste em uma incompatibilidade sanguínea materno-fetal relacionada ao fator Rh, na qual a mãe produz anticorpos contra antígenos existentes nas hemácias do feto, os quais, ao atingirem a circulação fetal através da placenta, causam hemólise de hemácias fetais. À respeito da DHRN e do sistemas ABO e Rh, julgue os itens abaixo (V) verdadeiros ou (F) falsos.

- a) () Uma mulher que nasceu com icterícia devido a DHRH corre risco de ter uma gestação com incompatibilidade sanguínea materno-fetal para o fator Rh caso se case com um homem cujo fator Rh é diferente do seu.
- b) () A administração de imunoglobulina Anti-Rh na mulher após o parto é um método de imunização passiva artificial.
- c) () Se uma mulher A⁻, cuja mãe era O⁺, se casar com um homem B⁺, cujo pai era O⁻, a chance do casal ter uma criança do sexo feminino com a mesma tipagem sanguínea materna para o sistema ABO e Rh é de 1/8.
- d) () Um indivíduo com sangue AB⁺ pode receber sangue de um indivíduo B⁻.

QUESTÃO 28

O organismo humano ajusta seu metabolismo a diferentes condições, adaptando-se às oscilações diárias da concentração de nutrientes. Considerando o metabolismo dos nutrientes, julgue os itens a seguir (V) verdadeiros ou (F) falsos.

- a) () Os nutrientes absorvidos no intestino são conduzidos diretamente ao fígado.
- b) () Em condições fisiológicas, após uma refeição (período pós-prandial) ocorre aumento da glicemia, o pâncreas diminui a liberação de glucagon e aumenta a liberação de insulina.
- c) () Os produtos das sínteses hepáticas, como o glicogênio e os ácidos graxos, são destinados à exportação.
- d) () A glicose origina ácidos graxos e trigliceróis no tecido adiposo.

QUÍMICA

QUESTÃO 29

A azia e mal-estar são condições associadas à indisposição gastro-esofágica causada principalmente pelo refluxo do conteúdo gástrico para o esôfago. Uma das medidas para sanar este mal é usar os antiácidos efervescentes.

No rótulo de um antiácido efervescente contém a seguinte composição química: bicarbonato de sódio 2,30g; carbonato de sódio 0,50g e ácido cítrico 2,20g. E que para ser consumido deve ser dissolvido numa certa quantidade de água.

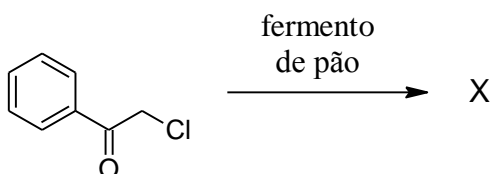
Sabendo-se que o bicarbonato de sódio é o hidrogenocarbonato de sódio e que o ácido cítrico é um ácido tricarbóxico com fórmula molecular C₆H₈O₇. Considere que quando ocorre a dissolução em água inicialmente o ácido cítrico reage com o bicarbonato de sódio e, se necessário, posteriormente com o carbonato de sódio, e também que não ocorra equilíbrios químicos. Desconsidere que haja equilíbrio na reação. A seguir analise as alternativas e marque (V) para verdadeiro e (F) para falso.

- a) () Para a primeira reação o reagente limitante é o bicarbonato de sódio, pois irá sobrar 0,45 gramas de ácido cítrico para reagir com o carbonato de sódio.
- b) () Para a segunda reação o reagente em excesso é o carbonato de sódio, pois irá sobrar 0,05 gramas dele sem reagir.

- c) () Na composição química do antiácido todos os componentes são solúveis em água, pois todos conseguem formar ligações de hidrogênio com este solvente.
- d) () Em ambas as reações observa-se a presença de compostos moleculares e compostos covalentes tanto para os reagentes quanto para os produtos envolvidos.

QUESTÃO 30

O uso de microorganismos nas reações orgânicas acompanha a humanidade por milênios (como a produção de pão, vinho e queijo) técnica que atualmente é conhecida como uso de biocatalisadores. A grande vantagem é que os produtos tendem a ser estereoespecíficos. Num laboratório, repetiu-se uma das reações apresentadas no trabalho intitulado “Reduções enantiosseletivas de cetonas utilizando-se fermento de pão” (Rodrigues, J.A.R. e Moran, P.J.S. - *Quim. Nova*, Vol. 24, No. 6, 893-897, 2001) a seguir:



Baseando-se nas estruturas e nas reações orgânicas, analise as alternativas e marque (V) para verdadeiro e (F) para falso.

- a) () O composto orgânico de partida apresenta apenas carbonos com hibridização sp^2 e é formado pelas funções orgânicas cetona e haleto orgânico.
- b) () O produto “X” formado é um álcool secundário halogenado, sendo o nome IUPAC: 2-cloro-1-feniletanol.
- c) () O composto de partida é opticamente inativo que segundo a IUPAC é o 1-cloro-2-feniletanona.
- d) () O produto “X” pode ser dois produtos estereoisômeros: o (*R*)-X e o (*S*)-X que apresentam mesmo ponto de fusão, mesmo ponto de ebulição e as mesmas interações intermoleculares.

QUESTÃO 31

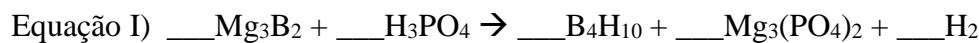
O elemento químico cobre é classificado como micromineral e é absorvido na forma de íons, sendo de fundamental importância para a composição de algumas enzimas, formação dos glóbulos vermelhos e formação dos ossos. Assim, sua falta ou o excesso pode causar distúrbios metabólicos.

Baseando-se nas propriedades químicas do cobre, analise as alternativas e marque (V) para verdadeiro e (F) para falso.

- a) () Em solução o íon de cobre mais estável é o Cu^{2+} e que apresenta um raio iônico menor que o Cu^+ .
- b) () O óxido de cobre I, para o metal a distribuição eletrônica é: $1s^2 2s^2 2p^6 3s^2 3p^2 4s^1 3d^9$.
- c) () Para os elementos do grupo 11, o cobre por ter um comportamento anômalo possui um estado de oxidação a mais que os outros elementos e por isso apresenta o mesmo raio covalente que a prata.
- d) () Para os elementos do grupo 11, o cobre é o que apresenta maior densidade e também maior eletronegatividade.

QUESTÃO 32

As reações químicas são processos que envolvem a transformação das substâncias, num processo que ocorre a quebra ou a produção de novas ligações químicas. Analise as reações químicas abaixo, julgue as alternativas e marque (V) para verdadeiro e (F) para falso.



- a) () Na equação I é observada uma reação de oxidorredução e que o elemento boro está sofrendo a oxidação.
- b) () Na equação I os coeficientes de balanceamento dos reagentes são todos pares enquanto que nos produtos são ímpares.
- c) () Na equação II é observada a transferência de um elétron do silício para cada hidrogênio e como consequência a formação de um hidreto.
- d) () Na equação II o somatório dos coeficientes de balanceamento é um número par maior que 10.

ESTRANGEIRA (INGLÊS)

Leia o texto abaixo e responda as questões de 33 a 36.

WHO issues its first hepatitis B treatment guidelines

12 MARCH 2015 | GENEVA - WHO today issued its first-ever guidance for the treatment of chronic hepatitis B, a viral infection which is spread through blood and body fluids, attacking the liver and resulting in an estimated 650 000 deaths each year – most of them in low- and middle-income countries.

Worldwide, some 240 million people have chronic hepatitis B virus with the highest rates of infection in Africa and Asia. People with chronic hepatitis B infection are at increased risk of dying from cirrhosis and liver cancer. [...]

The "*WHO guidelines for the prevention, care and treatment of persons living with chronic hepatitis B infection*" lay out a simplified approach to the care of people living with chronic hepatitis B, particularly in settings with limited resources.

The guidance covers the full spectrum of care from determining who needs treatment, to what medicines to use, and how to monitor people long-term.

Key recommendations include:

- the use of a few simple non-invasive tests to assess the stage of liver disease to help identify who needs treatment;
- prioritizing treatment for those with cirrhosis - the most advanced stage of liver disease;
- the use of two safe and highly effective medicines, tenofovir or entecavir, for the treatment of chronic hepatitis B; and
- regular monitoring using simple tests for early detection of liver cancer, to assess whether treatment is working, and if treatment can be stopped. [...]

Treatment can prolong life for people already infected with hepatitis B, but it is also important to focus on preventing new infections. WHO recommends that all children are vaccinated against hepatitis B, with a first dose given at birth. Some countries, particularly in Asia, have reduced the rates of childhood hepatitis B infection through universal childhood vaccination. The challenge now is to scale up efforts to ensure that all children worldwide are protected from the virus.

<http://www.who.int/mediacentre/news/releases/2015/hepatitis-b-guideline/en/>

QUESTÃO 33

Assinale (V) para as alternativas verdadeiras e (F) para as falsas.

- a) () O propósito comunicativo do texto acima é alertar as populações da África e da Ásia sobre os riscos de se contrair hepatite B.
- b) () O texto apresenta tipologia textual injuntiva, quando faz recomendações sobre a forma de tratamento da doença, e expositiva, ao apresentar dados sobre a hepatite B no mundo.
- c) () O texto acima pertence ao campo didático, pois ensina os profissionais da saúde a tratarem os pacientes.
- d) () A ideia central do texto concentra-se nas orientações emitidas pela Organização Mundial de Saúde para o tratamento da hepatite B.

QUESTÃO 34

Assinale (V) para as alternativas verdadeiras e (F) para as falsas.

- a) () O último parágrafo do texto concentra-se nas formas de prevenção da doença.
- b) () O texto retrata a hepatite B como uma patologia de prognóstico grave, porém de fácil prevenção, uma vez que existe uma vacina contra a doença.
- c) () Duzentos e quarenta milhões de pessoas têm hepatite B crônica na África e na Ásia.
- d) () Estima-se que seiscentas e cinquenta mil pessoas morram de hepatite B por ano.

QUESTÃO 35

Assinale (V) para as alternativas verdadeiras e (F) para as falsas.

- a) () A maior parte das mortes por hepatite B ocorre em países ricos.
- b) () Portadores de hepatite B morrem de cirrose ou de câncer no fígado.
- c) () Segundo a Organização Mundial da Saúde, existem dois medicamentos seguros e altamente eficientes para o tratamento da hepatite B.
- d) () Uma das recomendações para a prevenção da doença é a vacinação de crianças logo ao nascerem.

QUESTÃO 36

Assinale (V) para as alternativas verdadeiras e (F) para as falsas.

- a) () A palavra “assess”, sublinhada no texto, significa “acessar”.
- b) () O trecho “the most advanced stage of liver disease” explica o termo “cirrose” que o antecede.
- c) () O desafio atual em relação à hepatite B é garantir que crianças no mundo todo estejam protegidas do vírus que causa a doença.
- d) () A palavra “them” (sublinhada no primeiro parágrafo) se refere às mortes em consequência da doença.

RASCUNHO

LÍNGUA ESTRANGEIRA (ESPANHOL)

QUESTÃO 33

Un nuevo y enigmático cráter gigante se abre en una aldea de Siberia

Publicado: 20 abr 2015 21:06 GMT

Un nuevo cráter gigante ha aparecido recientemente en la región de Novo kuznetsk (Siberia), informa 'The Siberian Times'.

El agujero mide aproximadamente 20 metros de diámetro y tiene 30 metros de profundidad. El cráter preocupa a la población local, que teme se acabe tragando sus hogares.

El primer lugareño que se percató del desplazamiento de tierra, Rinat Sharifulin, cuya casa se encuentra a cien metros del agujero, asegura que la causa de que el terreno ceda radica en los túneles de las minas abandonadas que hay en la zona. Expertos trabajan en el área para averiguar la causa del fenómeno.

http://actualidad.rt.com/ultima_hora/172577-crater-gigante-enigmatico-siberia-rusia

Analice el texto y marque (V) para verdadero y (F) para falso.

- a) () El pueblo de kuznetsk teme que el agujero estrague sus hogares.
- b) () El lugareño se trasladó a Rinat Sharifulin a una profundidad de treinta metros.
- c) () El primer ciudadano que se dio cuenta del problema, dijo que el mismo se debe al paso subterráneo de las minas que se ha dejado de usar.
- d) () Especialistas trabajan en el sitio para inquirir cuidadosamente las causas del suceso.

QUESTÃO 34

EE.UU.: Seis hombres arrestados por cooperar con el Estado Islámico

Publicado: 20 abr 2015 15:03 GMT

Las autoridades federales de EE.UU. detuvieron durante la noche del pasado domingo en el marco de una investigación antiterrorista a seis jóvenes en los estados de Minnesota y California al sospechar que intentaban viajar a Siria para combatir junto a los extremistas del Estado Islámico, informa Fox News. Todos los acusados tienen edades comprendidas entre los 19 y 21 años.

"Según lo descrito en la denuncia, estos hombres han trabajado en el transcurso de los últimos diez meses para unirse al Estado Islámico", ha declarado el fiscal de California Andrew Luger. "No existe una amenaza para la seguridad pública", ha asegurado Ben Petok, portavoz de la oficina fiscal de Minnesota.

http://actualidad.rt.com/ultima_hora/172550-eeuu-seis-hombres-arrestados-cooperar

Según el texto, marque (V) para verdadero y (F) para falso:

- a) () En las ciudades de Minnesota y California, las autoridades estadounidense detuvieron a algunos sospechosos.
- b) () Se afirma que las edades de los jóvenes es de diecinueve a veintiún años.
- c) () Andrew Luger, fiscal de California, ha dicho que según el informe de Fox News, dichos hombres llevan preparándose 10 meses.
- d) () Veintiún y veintiuno definen el mismo numeral cardinal.

QUESTÃO 35

El Estado Islámico y los talibanes declaran la yihad entre sí

Las fuerzas de seguridad afganas se han hecho con unos documentos internos del Estado Islámico y los talibanes, según los cuales las organizaciones extremistas han anunciado una guerra entre sí.

"Recibí unas cartas en las que el Estado Islámico y los talibanes se anuncian el uno al otro la yihad [una "guerra santa"]", cita TASS a Nabi Jan Malakhail, el jefe regional del Ministerio del Interior de la provincia sureña afgana de Helmand.

"Es obvio que el EI fue creado en Afganistán por los servicios de inteligencia extranjeros con el fin de mantener el grado deseado de tensión, así como para impedir las conversaciones de paz entre el Gobierno afgano y los talibanes", afirmó.

Según él, el líder del Estado Islámico Abu Bakr al Baghdadi definió al fundador de los talibanes, el mulá Mohammad Omar, como un "comandante de campo analfabeto", que "no merece la confianza". Al mismo tiempo, los líderes talibanes instaron a sus partidarios a "resistir al EI y no dejarle elevar su bandera sobre Afganistán".

En enero, el Estado Islámico anunció la creación de "emirato de Khorasan", que incluye a Afganistán, Pakistán, India y Bangladesh. Según los expertos, recientemente ha habido un importante fortalecimiento de las posiciones de los extremistas en las provincias afganas del este y sur -Logar, Paktia, Gazni, Zabul, Helmand-, y en el norte del país -Kunduz, Jawzjan y Parwan-. Al mismo tiempo, más y más comandantes de campo y militantes talibanes juran lealtad al grupo yihadista.

http://actualidad.rt.com/ultima_hora/172550

Leyendo el texto de arriba, marque (V) para verdadero y (F) para falso.

- a) () TASS comenta que la "guerra santa" empieza en la provincia sureña.
- b) () Talibanes y el EI ha sido creado en Abu Bakr contra la paz de ambos.
- c) () El mulá Mohammad Omar, ha conquistado la desconfianza del líder del EI.
- d) () No sólo los militantes talibanes como los comandantes son leales al yihadista.

QUESTÃO 36

Observe la tira y marque (V) para verdadero y (F) para falso.



- a) () El habla de Mafalda no contempla el tuteo.
- b) () La expectativa de los regalos mantiene a la niña con calma.
- c) () A Mafalda le revienta la aparente tranquilidad del amigo.
- d) () "Tenés" o "tienes" poseen el mismo significado.

REDAÇÃO EM LÍNGUA PORTUGUESA

INSTRUÇÕES

1. O texto deverá ter, no máximo, 25 (vinte e cinco) linhas.
2. As alternativas propostas apresentam coletâneas que mantêm uma linha temática. Consulte as coletâneas e utilize-as segundo as instruções específicas dadas para a alternativa. Não as copie.
3. Ao elaborar sua redação, você poderá utilizar-se também de outras informações que julgar relevantes para o desenvolvimento da temática escolhida, desde que estejam, essencialmente, relacionadas.
4. Na redação final você deverá ater-se ao seguinte:
 - a) indique alternativa escolhida;
 - b) dê um título à sua redação conforme a alternativa que você escolheu;
 - c) use caneta de tinta azul ou preta.
5. Qualquer redação, por mais bem feita que seja, terá nota zero se fugir das temáticas propostas e será penalizada se não corresponder ao tipo de texto escolhido; se for cópia dos trechos apresentados nas coletâneas; se for ilegível ou apresentar desconhecimento da norma padrão e manejo da modalidade escrita, acarretando total comprometimento do texto produzido.

ORIENTAÇÃO GERAL

Seguem-se duas propostas/temas para, dentre elas, escolher um para a sua redação. Preste atenção no assunto que é solicitado. A valorização do seu texto dependerá de sua relação direta com o tema, com a montagem do texto, com a coerência, com a coesão e, principalmente, dos argumentos que você utilizar para convencer o seu leitor de que o seu ponto de vista é o melhor. Observe atentamente as orientações que acompanham cada alternativa.

Leia atentamente os tópicos abaixo a fim de verificar qual deles se enquadra melhor aos conhecimentos, pois sua redação não deverá fugir e nem transgredir o tema proposto. Feito isso, escolha o tópico que deverá ser desenvolvido, de forma clara e objetiva.

ALTERNATIVA A



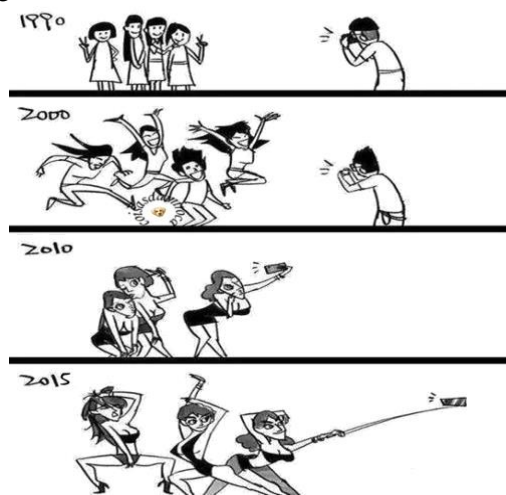
Texto 2

Por que tiramos e postamos tantos selfies?

Pamela Rutledge explica que registrar um selfie em um contexto em muitos casos é mais eficiente para comunicar algo. “Informação visual é muito mais rica que texto. Se eu te mandar um selfie meu na praia, você recebe muito mais informação do que se eu te mandar uma mensagem escrito ‘estou na praia’”, justifica. Isso significa que popularização da tecnologia ou nossa vontade de receber aprovação não são os únicos motivos pelos quais estamos tirando tantos autorretratos e publicando-os. (...) “As imagens estão comunicando mensagens escritas, mas não substituem totalmente a escrita discursiva. As pessoas ainda escrevem, às vezes com pressa e às vezes bastante, e também postam imagens, incluindo fotos de si mesmas, e vídeos. (...) um selfie pode ser muito mais do que um selfie e talvez, instintivamente, todos nós saibamos interpretar as mensagens por trás dessas imagens. Afinal, se não fosse o caso, não estaríamos cercados por estas fotos.

<http://revistagalileu.globo.com/Revista/noticia/2014/02/por-que-tiramos-e-postamos-tantos-selfies.html>

Texto 3



<http://coisasdamiroca.centerblog.net/voirphoto?u=http://coisasdamiroca.c.o.pic.centerblog.net/o/9d317bdf.png>

Leia a coletânea de textos sobre a era do selfie. Elabore uma dissertação argumentativa a partir do seguinte questionamento:

Até que ponto uma tendência lançada pela via da tecnologia pode revolucionar, de modo positivo ou negativo, a forma como vivemos e interagimos?

Texto 4

Selfie e o narcisismo moderno.

Enquanto no passado buscava-se o interior do ser humano, seus dilemas e frustrações, agora é o externo que importa. A busca pela imagem perfeita, pelo ângulo exato, fez do homem moderno um manequim de si mesmo, inexpressivo, apenas refletindo uma couraça sem falhas estéticas, mas carente, sem rumo, nem direção. (...) O ser humano da modernidade tem medo de se ver de verdade, preferindo se esconder em sorrisos fingidos, poses forçadas e belezas cirúrgicas ao invés de encarar quem ele realmente é. E esse autoengano tem resultado em perfis lotados nas redes sociais, mas relações vazias, contatos vagos e humanos cada vez mais desorientados. Talvez isso tudo seja apenas um fenômeno passageiro, igual a muitos outros que surgem e desaparecem nas redes sociais. Seja como for, enquanto estiver latente, o Selfie, ou qualquer outro modismo, merece uma acurada reflexão. Pois, nem tudo na rede social deve ser encarado como brincadeira. Há coisas que, mesmo divertidas, escondem práticas perversas. Também não se devem criar pânico desnecessários sobre tal fenômeno.

<http://serfelizeserlivre.blogspot.com.br/2014/04/selfie-e-o-narcisismo-moderno.html>

Texto 5

A psicologia dos “selfies”: autoexpressão ou sinal de problemas?

Um estudo do Reino Unido, envolvendo 2.071 sujeitos com idade variando entre 18 e 30 anos, revelou que, quando se trata de tirar fotografias, 39% preferiram tirar fotos de si mesmos, ao invés de seus familiares, amigos, ou ainda, os animais de estimação. (...) é possível que as “selfies” tenham se tornado uma manifestação social que evidencia a obsessão pela aparência, somado à exibição da vida privada na forma de reality-shows-pessoais, arquitetando, como resultado final, um senso autoinflado que permite às pessoas acreditarem que seus amigos ou seguidores estariam, de fato, interessados em vê-los deitados na cama, almoçando, abraçando alguém ou ainda, saberem que roupa estão usando (...) Quando capturar algo que na câmera tem a prioridade sobre o que acontece à nossa volta, isso pode ser indicativo de um problema real, ou seja, passamos a ficar conectados com as imagens, mas desconectados de nós mesmos, ao criar um verdadeiro dilema: como eu posso esperar que os outros prestem atenção a mim se nem eu mesmo consigo descrever o que está acontecendo à minha volta? Documentar a experiência não pode, jamais, ser mais importante do que vivê-la. Pense nisso.

<http://cristianonabuco.blogosfera.uol.com.br/2015/01/07/a-psicologia-dos-selfies-autoexpressao-ou-sinal-de-problemas/>

Texto 6

A sociedade está fragmentada, nós vivemos num mundo muito misturado e isso só está acontecendo graças aos meios de comunicação.” Benedito cita o sociólogo Stuart Hall numa tentativa de explicar o fenômeno, ele fala que o que está acontecendo é uma identificação, que é um processo contínuo e não se fixa em nada. “Os jovens sentem uma necessidade de seguir o que os outros da mesma idade estão fazendo, por isso o selfie tem tantos adeptos. Daqui a dez anos vai ter outro fenômeno” finaliza.

<http://causasperdidas.literatortura.com/2014/08/23/selfie-modinha-ou-era-do-exibicionismo-digital/>

ALTERNATIVA B

Texto 1

Ultraje a Rigor

A gente não sabemos escolher presidente
 A gente não sabemos tomar conta da gente
 A gente não sabemos nem escovar os dente
 Tem gringo pensando que nós é indigente
 Inútil!

(....)

A gente somos inútil

A gente faz carro e não sabe guiar
 A gente faz trilho e não tem trem pra botar
 A gente faz filho e não consegue criar
 A gente pede grana e não consegue pagar
 Inútil!

(....)

A gente faz música e não consegue gravar
 A gente escreve livro e não consegue publicar
 A gente escreve peça e não consegue encenar
 A gente joga bola e não consegue ganhar
 Inútil!

Texto 2

O discurso padrão dos meios de comunicação desarticula e desencoraja todos os dias com ideias como: “o poder corrompe”, “a Política suja todos os que participam dela”, “não existe político honesto, são todos safados”, “só aprontam”, “tudo acaba em pizza”. Todos os dias se opera uma velada orientação ideológica para deslegitimar a participação da população na vida política, bem como qualquer esperança de mudança. Quando a população se revolta e vai para as ruas protestar, a mídia rapidamente condena as manifestações. Associam os revoltosos a baderneiros, criminosos que atacam propriedades privadas e públicas, vândalos que incentivam a violência contra policiais ou ingênuos que acham que podem melhorar o transporte público do País. Quanto maior a pressão pública sobre o sistema político, maior é a violência simbólica desferida contra o povo pelos meios de comunicação. Para os meios de comunicação só existem governos e políticos bons nos países europeus ricos, onde a população é branca, abastada e tem estudo. Estados que constroem suas riquezas explorando países pobres e em desenvolvimento como o nosso.”

<http://filosofiacienciaevida.uol.com.br/ESFI/Edicoes/93/artigo310898-1.asp>

Texto 3

Devemos lembrar que uma democracia plena se constrói à base de um tripé: informação de qualidade, participação consciente e monitoramento da atuação dos representantes eleitos. Não basta protestar ingenuamente no dia da votação. Nossa cidadania precisa finalmente amadurecer, sair do mero protesto vazio e pueril para tornar-se instrumento ativo de transformação de nossa sociedade.

<http://oficina-de-filosofia.blogspot.com.br/2014/04/analfabetismo-politico-e-voto-de.html>

Texto 4



<http://oficina-de-filosofia.blogspot.com.br/2014/04/analfabetismo-politico-e-voto-de.html>

Texto 5

Uma das possíveis explicações para o fato de muitas pessoas votarem em políticos notoriamente corruptos é a ideia de que eles beneficiarão quem faz parte de seu grupo de eleitores. As pessoas querem políticos corretos e, ao mesmo tempo, querem políticos que se importem com elas. Às vezes, esses desejos entram em conflito. Michael Sandel

<http://exame.abril.com.br/revista-exame/edicoes/1086/noticias/combate-a-corrupcao-requer-mudanca-cultural-diz-filosofo>



<http://www.jspnoticias.com/2014/04/o-cidadao-e-corrupcao-no-brasil.html>

“A participação política adequada ao enfrentamento de todos esses problemas não se limita ao voto, não se limita a eleger um candidato e deixar que ele faça o que bem entender. É uma participação política que possa superar individualismo e possa superar práticas que garantem vantagens materiais e poder para alguns em detrimento da maioria.”

São Paulo faz escola. Situação de aprendizagem 4. Filosofia – caderno do aluno – 1ª série/vol. 4, pg. 28 – CENP/SEESP

Tomando a coletânea de textos acima, redija uma dissertação argumentativa com o seguinte tema: **O CIDADÃO E A CORRUPÇÃO NO BRASIL.**



UniRV-UNIVERSIDADE DE RIO VERDE
VESTIBULAR MEDICINA CAMPUS RIO VERDE
01 DE JUNHO DE 2015
GABARITO OFICIAL DEFINITIVO

LÍNGUA PORTUGUESA

	a		b		c		d
Questão 1	V		F		V		F
Questão 2	V		V		F		F
Questão 3	F		F		V		F
Questão 4	V		F		F		F

LITERATURA BRASILEIRA

	a		b		c		d
Questão 5	V		V		F		V
Questão 6	V		V		F		F
Questão 7	V		V		V		F
Questão 8	V		V		F		F

HISTÓRIA

	a		b		c		d
Questão 9	V		F		F		F
Questão 10	V		F		V		F
Questão 11	V		F		F		V
Questão 12	V		V		V		V

GEOGRAFIA

	a		b		c		d
Questão 13	F		F		V		V
Questão 14	V		F		F		V
Questão 15	V		V		V		V
Questão 16	V		F		V		F



UniRV-UNIVERSIDADE DE RIO VERDE
VESTIBULAR MEDICINA CAMPUS RIO VERDE
01 DE JUNHO DE 2015
GABARITO OFICIAL DEFINITIVO

MATEMÁTICA

	a		b		c		d
Questão 17	V		F		F		F
Questão 18	F		F		F		F
Questão 19	V		V		F		F
Questão 20	V		F		F		F

FÍSICA

	a		b		c		d
Questão 21	F		F		F		V
Questão 22	V		F		V		F
Questão 23	V		V		V		F
Questão 24	F		F		V		F

BIOLOGIA

	a		b		c		d
Questão 25	F		V		F		V
Questão 26	V		V		V		F
Questão 27	F		V		F		V
Questão 28	V		V		F		V

QUÍMICA

	a		b		c		d
Questão 29	V		F		V		F
Questão 30	F		V		F		F
Questão 31	V		F		F		F
Questão 32	V		F		F		V



UniRV-UNIVERSIDADE DE RIO VERDE
VESTIBULAR MEDICINA CAMPUS RIO VERDE
01 DE JUNHO DE 2015
GABARITO OFICIAL DEFINITIVO

LÍNGUA ESTRANGEIRA (INGLÊS)

	a		b		c		d
Questão 33	F		V		F		V
Questão 34	V		V		F		V
Questão 35	F		F		V		V
Questão 36	F		V		V		V

LÍNGUA ESTRANGEIRA (ESPAÑHOL)

	a		b		c		d
Questão 33	F		F		V		V
Questão 34	F		V		V		V
Questão 35	V		V		F		F
Questão 36	V		F		V		V