

# PROCESSO SELETIVO 2015.1

## Primeira Fase - MEDICINA



**FUNDAÇÃO EDSON QUEIROZ**  
**UNIVERSIDADE DE FORTALEZA**  
ENSINANDO E APRENDENDO

NÚMERO DE INSCRIÇÃO

--	--	--	--	--

NOME:

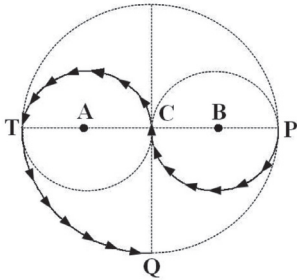
### INSTRUÇÕES

1. Verifique se este caderno de prova contém um total de 60 questões e duas propostas de Redação. Caso contrário, solicite ao fiscal de sala um outro caderno completo. Não serão aceitas reclamações posteriores.
2. Você dispõe de quatro horas e trinta minutos para responder a todas as questões, preencher a folha de respostas e desenvolver a Redação, transcrevendo-a para a folha de redação. Controle o seu tempo.
3. Leia cada questão da prova e marque, inicialmente, a alternativa correta no próprio caderno-questionário. Para cada questão, existe apenas uma resposta certa.
4. Antes de transcrever suas alternativas para a folha de respostas ou preencher a folha de redação, confira se o nome e o número impressos na parte superior delas coincidem com seu nome e o seu número de inscrição e assine-as conforme a sua carteira de identidade.
5. Caso o nome e o número impressos na folha de respostas ou na folha de redação que lhe foram entregues não estejam corretos, informe, imediatamente, ao fiscal. A utilização de uma folha de respostas ou de uma folha de redação cujo nome e número não coincidam com os de sua inscrição invalidará a sua prova, à qual será atribuída nota zero.
6. Para marcar a sua alternativa na folha de respostas, utilize caneta esferográfica preta, de acordo com a orientação a seguir:
  - a) preencha completamente a bolha correspondente à sua opção e assinale somente uma alternativa para cada questão;
  - b) nenhuma resposta poderá ser feita nem alterada depois de recolhida pelo fiscal;
  - c) não dobre, não amasse, nem faça qualquer marca na folha de respostas.
7. Ao terminar, entregue este caderno, a folha de redação e a folha de respostas, devidamente assinadas, ao fiscal da sala.
8. Atenção: após o encerramento da prova, este caderno será destruído por tritramento, e não será considerada qualquer resposta feita nele quando não transcrita para a folha de respostas.



**Questão 1**

A figura abaixo mostra três circunferências de centros  $A$ ,  $B$  e  $C$  e tangentes duas a duas. Se as retas que liga os pontos  $C$  a  $Q$  e  $P$  a  $T$  são perpendiculares e se o raio da circunferência maior é  $6\text{m}$ , quantos metros deve uma pessoa percorrer para ir do ponto  $P$  ao ponto  $Q$  seguindo a trajetória dada pela figura?



- (A)  $6\pi$
- (B)  $7\pi$
- (C)  $8\pi$
- (D)  $9\pi$
- (E)  $10\pi$

**Questão 2**

Três fábricas A, B e C produzem certo tipo de pneus. A tabela abaixo mostra, para um certo mês do ano, o número de unidades produzidas desse tipo de pneu e a porcentagem de venda dessa produção.

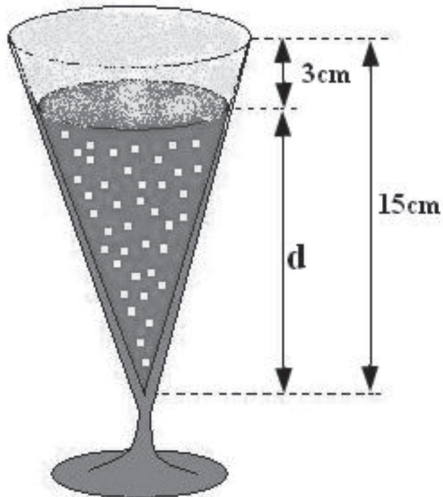
Fábrica	Números de unidades produzidas	Porcentagem de Venda da produção
A	5000	70
B	7000	80
C	8000	X

Se, nesse mês, as três fábricas venderam um total de 13.900 unidades desse pneu, então, o valor de X é :

- (A) 60
- (B) 65
- (C) 70
- (D) 75
- (E) 80

**Questão 3**

Um dia de muito calor David senta-se à mesa de um bar na orla marítima de Fortaleza e pede um chope. Nesse local, o chope é servido em tulipas que são copos com formas de um cone invertido, como mostra a figura abaixo. A tulipa tem 15cm de profundidade e capacidade para 300ml. Suponha que o chope foi tirado com 3cm de colarinho (espuma). Qual o volume aproximado de chope (líquido) contido na tulipa?



- (A)  $V = 152$  ml
- (B)  $V = 153,6$  ml
- (C)  $V = 155,2$  ml
- (D)  $V = 160$  ml
- (E)  $V = 162,6$  ml

**Questão 4**

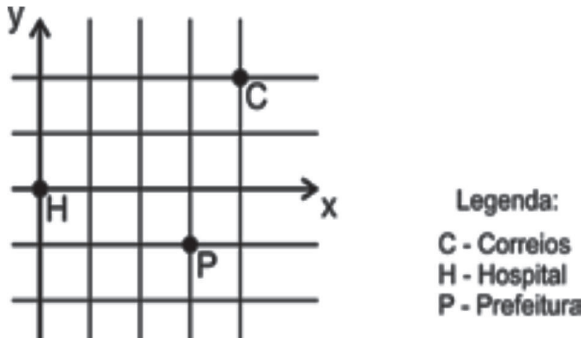
Depois de um trabalho de pesquisa em laboratório, um aluno de Biologia chegou à conclusão que o número de bactérias  $Q$  em certa cultura é uma função do tempo  $t$ , onde  $t$  é dada pela equação  $Q(t) = 600 \cdot 3^{2t}$ , sendo  $t$  medido em horas. O tempo  $t$ , para que se tenham 48600 bactérias, é

- (A) 1 hora.
- (B) 2 horas.
- (C) 3 horas.
- (D) 4 horas.
- (E) 5 horas.



**Questão 5**

A figura abaixo representa o mapa da região de um bairro de uma cidade. Nesse mapa, as linhas são as ruas, que se cortam em ângulo reto, e cada quadrado é um quarteirão.

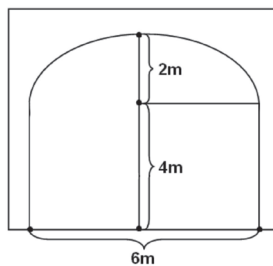


Se associarmos um plano cartesiano a esse quadriculado, e se considerarmos o Hospital como origem do plano xy, então a equação da reta que liga os correios à prefeitura é

- (A)  $y + 2 = 3(x - 4)$
- (B)  $y - 2 = 2(x - 3)$
- (C)  $y - 2 = 3(x - 4)$
- (D)  $y + 1 = 3(x + 3)$
- (E)  $y + 2 = 3(x + 4)$

**Questão 6**

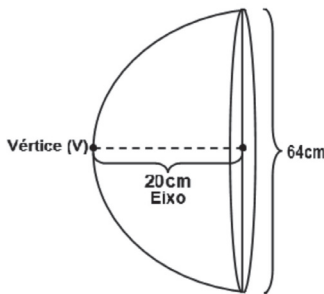
A figura abaixo mostra o vão da entrada de um armazém pelo qual passará um caminhão com 4 metros de largura. Sabendo-se que o arco superior do vão é semielíptico, a altura máxima permitida do caminhão é de:



- (A)  $4 + \frac{\sqrt{5}}{3}$
- (B)  $4 + \frac{2\sqrt{5}}{3}$
- (C)  $4 + \frac{3\sqrt{5}}{3}$
- (D)  $4 + \frac{4\sqrt{5}}{3}$
- (E)  $4 + \frac{5\sqrt{5}}{3}$

**Questão 7**

Na figura abaixo, girando-se uma parábola em torno de seu eixo, obtemos uma superfície denominada parabolóide circular. O farol parabólico é obtido seccionando-se essa superfície por um plano perpendicular ao seu eixo. Considere um farol parabólico com abertura circular de 64cm e profundidade (distância do vértice ao plano) sobre seu eixo, de 20 cm (ver figura). Posicionada no foco, a lâmpada emite raios luminosos que se refletem paralelamente ao seu eixo. A distância, em centímetros, da lâmpada ao vértice é de:



- (A) 10,2
- (B) 11,8
- (C) 12,8
- (D) 13,2
- (E) 14,2

**Questão 8**

As marés são fenômenos periódicos que podem ser descritos, simplesmente, pela função seno. Suponhamos que, para determinado porto, a variação de altura (h) da lâmina d'água em função das horas (t) do dia seja dada por:

$h(t) = 10 + 4\text{sen}\left(\frac{t\pi}{12}\right)$ . Um navio, cujo casco mede 12m (parte do navio que fica submersa), chega às 8 horas da manhã no porto. O tempo que pode permanecer, sem encalhar, é de:

- (A) 2 horas
- (B) 3 horas
- (C) 4 horas
- (D) 5 horas
- (E) 6 horas

**Questão 9**

Um copo cilíndrico, de altura 20cm e diâmetro 10cm, está sobre uma superfície horizontal. Quando a base do copo inclina  $60^\circ$  dessa superfície, a água que está dentro do copo fica no limite, sem derramar. A altura da água, quando o copo está sobre a superfície, retornando à sua posição inicial, é de:

- (A)  $20 - 10\sqrt{3}$
- (B)  $20 - 5\sqrt{3}$
- (C)  $20 - 4\sqrt{3}$
- (D)  $20 - 2\sqrt{3}$
- (E)  $20 - \sqrt{3}$



**Questão 10**

Uma empresa possui 100 carros, sendo uma parte com motor à gasolina e o restante com motor flex (que funciona com álcool e com gasolina). A empresa resolveu que, nesse conjunto de 100 carros, 30% dos carros com motor à gasolina e 30% dos carros com motor flex sofrem conversão para funcionar com gás GNV (gás natural veicular). Sabendo-se que, após a conversão, 66 dos 100 carros desta empresa são bicombustíveis, o número de carros tricombustíveis é de:

- (A) 10
- (B) 21
- (C) 27
- (D) 35
- (E) 36

**Questão 11**

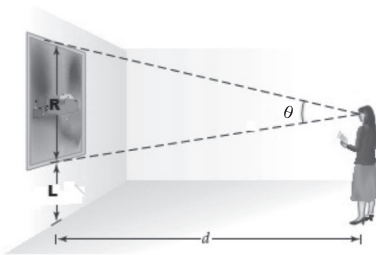
No dia 26 de outubro de 2014, os brasileiros voltaram as urnas para o segundo turno das eleições de 2014. No site <http://www.tre-ce.jus.br/eleicao/eleicoes-2014/consultas/locais-de-votacao-por-municipio>, consta que no Município de Fortaleza existem 4310 seções principais de votação e 1657776 eleitores. Num determinado local de votação em Fortaleza existem 12 seções principais de votação e 5000 eleitores. Se nesse local de votação apenas 75% dos eleitores compareceram as seções de votação, então o número de eleitores que não compareceram ao local de votação é:



- (A) 1250
- (B) 1500
- (C) 1750
- (D) 1800
- (E) 1850

**Questão 12**

No Espaço Cultural da Universidade de Fortaleza, foi colocado em cartaz, no período de 17 de julho de 2014 a 11 de janeiro de 2015, a exposição ABSTRAÇÕES, onde coloca em conversa 169 obras de artistas renomeados. Uma aluna que estava visitando a exposição colocou-se de frente a um quadro de  $R$  metros de altura que se encontrava a  $L$  metros do piso (veja figura abaixo). Sejam  $d$  é a distância, em metros, da aluna à parede que contém o quadro e  $c$  é a distância, em metros, do piso da sala ao nível do olho da aluna. Qual a expressão da tangente do ângulo  $\theta$  em relação as constantes reais  $d$ ,  $c$ ,  $R$  e  $L$ .



- (A)  $\tan\theta = \frac{dR}{d^2 - R(c-L) + (c-L)^2}$
- (B)  $\tan\theta = \frac{dL}{d - R(c-L) + (c-L)^2}$
- (C)  $\tan\theta = \frac{dL}{d^2 - R(c-L)^2 + (c-L)}$
- (D)  $\tan\theta = \frac{dR}{d^2 - R(c-L) + (c-L)}$
- (E)  $\tan\theta = \frac{dL}{d^2 - R(c-L)^2 + (c-L)}$





**Questão 13**

No mês de novembro, a procura de produtos natalinos aumentam por conta das festas de confraternização de fim de ano e as indústrias começam a enviarem para as lojas seus estoques produzidos durante o ano. Em fevereiro de 2014, uma indústria de produtos natalinos produziu 400 produtos e a cada mês essa produção cresce em progressão aritmética. Sabendo que no mês de novembro de 2014 o estoque passou a ter 26500 peças, quantas peças a indústria produziu em setembro de 2014?

- (A) 3900
- (B) 4000
- (C) 4300
- (D) 4400
- (E) 4500

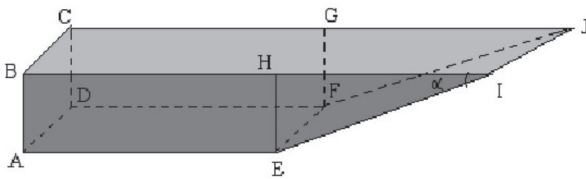
**Questão 14**

Na Universidade de Fortaleza, a Divisão de Assuntos Desportivos é responsável pelo planejamento e execução dos projetos desportivos, cuja participação é aberta para alunos de todos os cursos. Em um grupo de 100 alunos da Universidade de Fortaleza, 17 praticam futsal, 19 praticam voleibol, 21 praticam natação, 5 praticam futsal e voleibol, 2 praticam futsal e natação, 5 praticam voleibol e natação e 2 praticam os três esportes. Com base nos dados acima, qual o número de alunos desse grupo que praticam pelo menos um desses esportes?

- (A) 37
- (B) 40
- (C) 47
- (D) 50
- (E) 57

**Questão 15**

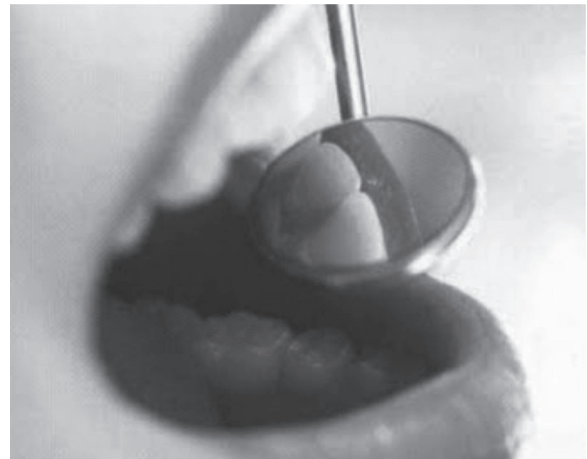
O proprietário de uma residência construiu em seu quintal uma piscina com o formato da figura abaixo. Analisando a figura abaixo, pode-se observar que ABCDEFGH representa um paralelepípedo retangular e EFGHIJ, um prisma cuja base EHI é um triângulo retângulo, com ângulo reto no vértice H e ângulo  $\alpha$  no vértice I tal que  $\text{sen } \alpha = 3/5$ . Sabendo que  $AB = 3\text{m}$ ,  $AE = 5\text{m}$  e  $AD = 3\text{m}$ , quantos litros de água serão necessários para encher dois terços do volume da piscina?



- (A) 15000 litros
- (B) 20000 litros
- (C) 25000 litros
- (D) 30000 litros
- (E) 42000 litros

**CIÊNCIAS DA NATUREZA E SUAS TECNOLOGIAS****Questão 16**

O espelho côncavo é caracterizado como sendo uma superfície curva onde a parte interna é refletora. Comumente os espelhos côncavos são utilizados em telescópios, projetores e também são encontrados como instrumentos de trabalho nos consultórios odontológicos que permitem observar determinadas características dos dentes. A figura a seguir mostra a imagem de um dente que está localizado entre o foco e o vértice principal de um espelho côncavo:



(Fonte: <http://www.infoescola.com/fisica/espelhos-concavos/>)

A imagem observada pelo dentista, formada por este espelho côncavo é:

- (A) virtual, direita e do mesmo tamanho do dente;
- (B) real, direita e maior que o dente;
- (C) virtual, invertida e do mesmo tamanho do dente;
- (D) virtual, direita e maior que o dente;
- (E) real, invertida e do mesmo tamanho do dente.

**Questão 17**

O binário é um sistema de forças de mesma intensidade, mesma direção, sentidos opostos, mas com linhas de ação não coincidentes, ou seja, em níveis diferentes. A resultante dessas forças neste sistema é nula, o que deixa de acelerar o centro de massa do corpo ou sistema em que atuam, mas são capazes de rotacioná-lo em torno de um eixo. Assim, são muitos os casos no nosso dia a dia que servem como exemplo de binário. Analise as opções a seguir.

- I - Sacarolhas de garrafa de vinho e agulha magnética de uma bússola.
- II - Torneira de lavatório e tampa de garrafa plástica de refrigerante.
- III - Tampa de pasta de dentes e lâmpadas incandescentes.
- IV - Avenidas paralelas de trânsito de veículos e maçaneta de uma porta.

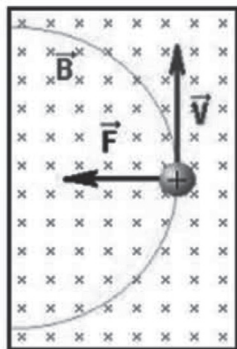
Apresenta(m) possibilidade de ocorrência do binário somente o(s) item(ns):

- (A) I e III.
- (B) II.
- (C) I, II e III.
- (D) II, III e IV.
- (E) III e IV.

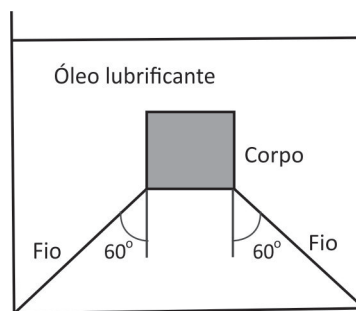
**Questão 18**

Ao penetrar em um campo magnético uniforme  $B$ , uma partícula de carga elétrica  $Q$  e massa  $M$  fica sujeita a uma força magnética perpendicular a sua trajetória, conforme a figura abaixo. De acordo com este comportamento, o movimento desta partícula será circular uniforme de raio  $R$ . Podemos afirmar que a expressão do raio da trajetória desta partícula será:

- (A)  $R = QVB$
- (B)  $R = MV/QB$
- (C)  $R = QB/V$
- (D)  $R = QB/MV$
- (E)  $R = V/MQB$

**Questão 19**

Para determinar a densidade  $d$  de um óleo lubrificante, o engenheiro realizou um experimento no canteiro de obra, utilizando um corpo de massa  $100,0\text{ g}$  e volume  $2,0 \times 10^2\text{ cm}^3$ , colocando-o em equilíbrio no interior do óleo, preso por dois fios inextensíveis de tensão individual de  $6,0\text{ N}$ , conforme figura abaixo. Considere a aceleração da gravidade  $10,0\text{ m/s}^2$ , e assinale a opção em que indica o valor encontrado pelo profissional, no sistema internacional de unidades.



- (A)  $d = 1,5 \times 10^3$
- (B)  $d = 2,5 \times 10^3$
- (C)  $d = 3,5 \times 10^3$
- (D)  $d = 4,5 \times 10^3$
- (E)  $d = 5,5 \times 10^3$

**Questão 20****Veículo elétrico pessoal pode ser guardado na mochila**

Engenheiros baianos estão lançando um veículo pessoal que vira uma mochila para que seu dono possa levá-lo consigo, dispensando o estacionamento. O veículo-mochila-elétrico, ou Movpak, é uma espécie de skate motorizado, capaz de alcançar 24,0 km/h. O veículo elétrico tem uma autonomia de 14,0 km, e suas baterias podem ser recarregadas em 2 horas. Uma vez guardado na mochila, o Movpak pesa 7,7 kg.

Fonte: <http://www.inovacaotecnologica.com.br/noticias/noticia.php?artigo=veiculo-eletrico-pessoal-guardado-mochila&id=010170140912#.VBtfhhYpBjM>

Um aventureiro resolve fazer uma viagem de 70,0 km no seu Movpak, partindo de sua cidade às 5 h de um sábado. Sabe-se que ele, neste deslocamento, manteve o Movpak com velocidade constante de 20,0 km/h, obedecendo à autonomia de 14,0 km e o tempo de recarga das baterias de 2 h. Nessas condições, o veículo e seu condutor chegaram ao destino às:

- (A) 16 h e 30 min
- (B) 15 h e 40 min
- (C) 14 h e 50 min
- (D) 14 h e 00 min
- (E) 13 h e 10 min

**Questão 21**

A Tabela abaixo apresenta informações sobre cinco gases contidos em recipientes separados e selados

Recipiente	Gás	Temperatura (K)	Pressão (atm)	Volume (L)
1	O <sub>2</sub>	298	1	20
2	He	298	2	20
3	Ne	298	4	20
4	N <sub>2</sub>	298	1	20
5	Cl <sub>2</sub>	298	1	20

O recipiente que contém o maior número de moléculas é de número

- (A) 1
- (B) 2
- (C) 3
- (D) 4
- (E) 5

**Questão 22**

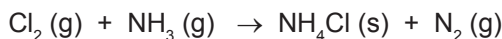
A solubilidade representa a quantidade máxima que uma substância pode ser dissolvida em um determinado líquido. Considere a dissolução de carbonato de cálcio,  $\text{CaCO}_3$ , numa solução aquosa de nitrato de cálcio,  $\text{Ca}(\text{NO}_3)_2$   $0,4 \text{ mol L}^{-1}$ . Podemos afirmar que a quantidade de sal dissolvido será:

Dados:  $K_{ps} = 8,0 \times 10^{-8}$

- (A) Aproximadamente  $2,0 \times 10^{-2} \text{ mg}$  de  $\text{CaCO}_3$  por litro de solução.
- (B) Aproximadamente  $4,0 \times 10^{-2} \text{ mg}$  de  $\text{CaCO}_3$  por litro de solução.
- (C) Aproximadamente  $5,0 \times 10^{-2} \text{ mg}$  de  $\text{CaCO}_3$  por litro de solução.
- (D) Aproximadamente  $8,0 \times 10^{-2} \text{ mg}$  de  $\text{CaCO}_3$  por litro de solução.
- (E) Aproximadamente  $10,0 \times 10^{-2} \text{ mg}$  de  $\text{CaCO}_3$  por litro de solução.

**Questão 23**

O cloreto de amônio é um sal inorgânico cuja apresentação é um pó branco e inodoro. O seu uso é bastante variado que vai da indústria farmacêutica no uso de expectorantes até produtos de limpeza. A obtenção deste sal pode se dá de acordo com a equação química abaixo, não balanceada:

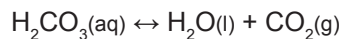
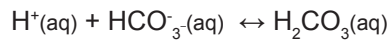


Quantos litros de amônia nas CNTP são necessários para reagir com 15 L de cloro?

- (A) Aproximadamente 15 L.
- (B) Aproximadamente 51 L.
- (C) Aproximadamente 337 L.
- (D) Aproximadamente 425 L.
- (E) Aproximadamente 896 L.

**Questão 24**

Os principais órgãos que regulam o pH do sistema tampão ácido carbônico-bicarbonato de sódio são os pulmões e rins, o qual controla o pH do sangue. Os equilíbrios importantes neste sistema são



Acerca do sistema tampão ácido-carbônico-bicarbonato, podemos afirmar que

- (A) Durante períodos de esforço vigoroso, grande quantidade de  $\text{CO}_2$  é produzida pelo metabolismo, que desloca o equilíbrio proporcionando um aumento do pH do sangue.
- (B) Durante o esforço vigoroso os tecidos necessitam de oxigênio: a diminuição do pH, consequência da grande quantidade de  $\text{CO}_2$  produzida pelo metabolismo, estimula um aumento na velocidade de respiração, que forma mais  $\text{O}_2$  e elimina  $\text{CO}_2$ , deslocando os equilíbrios para a direita.
- (C) A remoção de  $\text{CO}_2$  por exalação desloca o equilíbrio para a esquerda, consumindo íons  $\text{H}^+$ . Se o pH do sangue cair abaixo de 7,35, o organismo se encontra na condições de acidose. Se o pH cair abaixo de 6,8, pode resultar em morte.
- (D) O sistema tampão no sangue opera a um pH 7,4, que é completamente removido do valor de  $\text{pK}_a$  do  $\text{H}_2\text{CO}_3$  (6,1 na temperatura fisiológica). Para que o tampão tenha pH 7,4, a razão [base]/[ácido] deve ser inferior a um valor de 20.
- (E) Alguns dos receptores no cérebro são sensíveis às concentrações de  $\text{H}^+$  e  $\text{CO}_2$  nos fluidos corpóreos. Quando a concentração de  $\text{CO}_2$  aumenta, os equilíbrios no sistema tampão de carbonatos no sangue, deslocam-se para a esquerda, o que leva à formação de íons  $\text{H}^+$ . Os receptores disparam um reflexo para respirar mais lentamente, aumentando a velocidade de eliminação de  $\text{CO}_2$  dos pulmões e deslocam o equilíbrio para a direita.

**Questão 25**

Evitar a poluição do ar de interiores é tão difícil quanto evitar a poluição do exterior de edifícios. A qualidade do ar nas casas e nos locais de trabalho é afetada por atividades humanas, materiais de construção e outros fatores no nosso ambiente. Os poluentes de interiores mais comuns são o dióxido de carbono, o monóxido de carbono, o formaldeído e o radônio. O radônio apresenta quatro isótopos, todos radioativos, dos quais o isótopo de massa atômica 222 é o mais estável, com uma meia-vida de 3,8 dias. A respeito deste isótopo do radônio, é correto afirmar que

- (A) possui mais prótons que os demais isótopos deste elemento.
- (B) por ter uma meia-vida mais longa que os demais isótopos apresenta menor risco para a saúde.
- (C) após 7,6 dias, a massa de uma amostra de radônio-222 se reduz à metade de seu valor inicial.
- (D) a soma de prótons e nêutrons do radônio-222 é a mesma apresentada pelos demais isótopos.
- (E) possui apenas 136 nêutrons.

**Questão 26**

Na década de 1950, Melvin Calvin e colegas usaram  $\text{CO}_2$  marcado radioativamente, em que alguns dos átomos de carbono não representaram o  $^{12}\text{C}$  normal, mas seu radioisótopo  $^{14}\text{C}$ , para identificar a sequência de reações pelas quais o carboidrato é formado a partir de  $\text{CO}_2$  nas plantas. Calvin e seus colegas expuseram culturas de *Chlorella*, uma alga verde unicelular, ao  $^{14}\text{CO}_2$  por 30 segundos e assim o  $\text{CO}_2$  pôde ser acompanhado. Foi nesse experimento que eles descobriram um ciclo, hoje denominado de ciclo de Calvin, composto por várias reações, que “fixa” o  $\text{CO}_2$  em uma molécula maior, produz carboidrato e regenera o aceptor de  $\text{CO}_2$  inicial nas plantas.

Nesse contexto, assinale a alternativa que contém a enzima responsável pela primeira fase do ciclo onde ocorre a reação de fixação do  $\text{CO}_2$  nas plantas:

- (A) ATP-sintase.
- (B) Ribulose-1,5-bifosfato.
- (C) NADH desidrogenase.
- (D) Rubisco.
- (E) Catalase.

**Questão 27**

Você já deve ter ouvido que é comum a produção de ácido láctico nos músculos de uma pessoa, em ocasiões que há esforço muscular exagerado. A quantidade de oxigênio que as células musculares recebem para a respiração aeróbia é insuficiente para a liberação da energia necessária para a atividade muscular intensa.

Nessas condições, ao mesmo tempo em que as células musculares continuam respirando, elas começam a fermentar uma parte da glicose, na tentativa de liberar energia extra.

Fonte: <http://www.sobiologia.com.br/conteudos/bioquimica/bioquimica4.php>  
Acesso em 27 out. 2014. (com adaptações)

Considerando o texto acima, sobre a fermentação láctica, marque a alternativa correta.

- (A) A fermentação láctica ocorre em células musculares com o objetivo de re-oxidar o NADH em  $\text{NAD}^+$ .
- (B) Nas células musculares, o oxigênio é requerido como aceptor final dos elétrons provenientes da fermentação láctica.
- (C) A liberação de energia na fermentação láctica ocorre na reação que metaboliza piruvato em lactato.
- (D) A liberação de energia na fermentação láctica é superior a energia liberada na oxidação da molécula de glicose até  $\text{CO}_2$  e  $\text{H}_2\text{O}$ .
- (E) O lactato produzido durante a fermentação láctica é convertido em acetil-CoA com objetivo de liberar energia.

**Questão 28**

Um biólogo recebe, para identificar, um animal vermiforme desconhecido. Após estudar os aspectos anatômicos e histológicos, o pesquisador verifica que o exemplar possui certas características: Hermafrodita, medindo de 5 metros de comprimento. Possui escólex globoso, tendo 4 ventosas e um rostro com dentes quitinosos. O colo é curto e o estróbilo apresenta aproximadamente 1000 anéis, possuindo proglotes jovens (largas), maduras (quadrangulares) e grávidas (longas com ramificações uterinas e terminações arborescentes). Marque a opção que apresenta o parasita identificado pelo biólogo e a doença ocasionada por ele, respectivamente:

- (A) *Taenia solium* e cisticercose;
- (B) *Necator americanus* e esquistossomose;
- (C) *Taenia sp.* e colíite teniana;
- (D) *Ancylostoma duodenale* e amarelão;
- (E) *Taenia saginata* e teníase.

**Questão 29**

O Instituto Butantan, maior centro de pesquisa biomédica da América Latina, e a universidade americana Stanford descobriram uma molécula que controla a dor inflamatória. Estudos estão sendo testados em animais e o próximo passo é testar em humanos.

Foram quatro anos de estudo. Os pesquisadores esperam que essa molécula seja usada para fabricar medicamentos com menos efeitos colaterais. A molécula se chama "Alda Um". Ela ativa a enzima que está dentro da célula, chamada aldeído desidrogenase-2, e com isso há uma limpeza da célula.

"Esses aldeídos são produzidos desde a ingestão de álcool, quando o indivíduo ingere álcool, ele tem um acúmulo. Além da presença de uma doença, de uma inflamação, por exemplo, a gente observou que também tem um aumento desses aldeídos tóxicos. E eles são capazes de induzir a dor", explica a pesquisadora do Instituto Vanessa Zambelli. "A substância combate a dor em roedores. E isso gera uma grande perspectiva para, se for segura, que tenha resultado em humanos".

Fonte: <http://g1.globo.com/jornal-hoje/noticia/2014/10/pesquisadores-descobrem-molecula-que-pode-controlar-dor-inflamatoria.html>  
Acesso em 27 out. 2014. (com adaptações)

Considerando o contexto acima é correto afirmar que:

- (A) a molécula "Alda Um" é um modulador negativo da atividade da enzima aldeído desidrogenase-2.
- (B) o etanol é degradado no metabólito acetaldeído pela ação enzimática da aldeído desidrogenase-2.
- (C) a enzima álcool desidrogenase catalisa a degradação dos metabólitos obtidos da quebra do acetaldeído.
- (D) a ativação da aldeído desidrogenase-2 favorece a depleção dos aldeídos dentro da célula.
- (E) a molécula "Alda Um", se for segura, gera perspectiva no combate à inflamação pois degrada aldeídos diretamente.

**Questão 30**

O enfermeiro britânico William Pooley, que contraiu o vírus ebola em Serra Leoa durante um período como enfermeiro voluntário e se recuperou, acaba de regressar ao país - um dos epicentros da epidemia no oeste da África - para retomar seu trabalho. Pooley se recuperou do ebola após ser tratado nos estágios iniciais da infecção, antes de sofrer qualquer sangramento interno ou externo, com uma droga experimental chamada ZMapp, que consiste em um “coquetel” de três anticorpos, cujos estudos para seu desenvolvimento se iniciaram a mais de uma década. Ele doou amostras de seu sangue para que cientistas busquem pistas e realizem pesquisas visando ao desenvolvimento de fármacos antivirais para cura dessa doença, que já deixou mais de 4,5 mil mortos.

Fonte: <http://g1.globo.com/bemestar/ebola/noticia/2014/10/britanico-curado-do-ebola-volta-africa-e-coloca-imunidade-prova.html>. Acesso em 20 out. 2014 (adaptado).

Acerca dos antivirais, analise as asserções:

I - É desafiante o desenvolvimento de antivirais que inibam a replicação viral sem causar simultaneamente alguma toxicidade para o organismo hospedeiro.

**PORQUE**

II - Os vírus são parasitas intracelulares obrigatórios que utilizam a maquinaria bioquímica da célula hospedeira necessária para sua replicação.

É correto afirmar que:

- (A) As duas afirmações são verdadeiras e a segunda não justifica a primeira.
- (B) As duas afirmações são verdadeiras e a segunda justifica a primeira.
- (C) As duas afirmações são falsas.
- (D) A primeira afirmação é verdadeira e a segunda é falsa.
- (E) A primeira afirmação é falsa e a segunda é verdadeira.

**CIÊNCIAS HUMANAS E SUAS TECNOLOGIAS****Questão 31**

De acordo com a legislação brasileira, o voto é considerado como um exercício concreto da cidadania, apresentando-se, porém, de forma obrigatória. Desta forma, são obrigados a comparecer às urnas para votação os maiores de dezoito anos e os menores de setenta anos. Entretanto, mesmo que exista a obrigatoriedade, os brasileiros ainda dispõem de meios para anulação de seus votos. Sobre tais meios é correto dizer que:

- (A) Conforme a legislação brasileira vigora o princípio da maioria absoluta de votos válidos na apuração das eleições, contabilizando os votos nominais e os de legenda, bem como os brancos e nulos nos cálculos eleitorais.
- (B) Caso o eleitor não deseje votar em nenhum candidato poderá deixar de comparecer às urnas eletrônicas, caso em que procurará uma seção eleitoral para justificar sua ausência e assim se livrar das penalidades administrativas.
- (C) Entende-se como voto nulo aquele em que o eleitor não manifesta preferência em qualquer candidato, já o voto em branco ocorre quando o eleitor digita um número inexistente na urna eletrônica a fim de anular o seu voto.
- (D) O eleitor que desejar votar nulo deverá digitar um número inexistente na urna eletrônica e apertar a tecla confirma. Tais votos não são considerados válidos e servirão apenas como dados estatísticos do pleito eleitoral.
- (E) Caso os votos brancos e nulos representem mais da metade do total de votos poderá haver anulação da eleição.



**Questão 32**

A contínua exploração dos recursos naturais realizada sem controle e de forma predatória pode implicar o desaparecimento de algumas espécies da flora e da fauna nacional. Como exemplo, há vários casos de espécies de árvores (mogno, cedro-rosa, jacarandá etc.) utilizadas como fontes das chamadas madeiras nobres para a indústria moveleira. A extração sem controle dessas madeiras levou ao desaparecimento de várias dessas espécies de extensas áreas do Brasil, comprometendo a sua sobrevivência a longo prazo e diversidade genética da flora nacional.

Com relação ao problema descrito no texto, assinale a alternativa CORRETA.

- (A) A reduzida adaptação das espécies de árvores mencionadas ao ambiente natural é causa de sua extinção;
- (B) A falta de controle sobre as quantidades extraídas do mogno e jacarandá pela indústria moveleira pode prejudicar a diversidade genética das florestas brasileiras.
- (C) As causas naturais decorrentes das mudanças climáticas globais contribuem mais para a extinção de espécies de árvores da flora brasileira do que a interferência humana.
- (D) A redução do número de árvores das quais são extraídas madeiras nobres resulta do aumento na diversidade genética das florestas brasileiras.
- (E) O desinteresse do mercado madeireiro internacional por árvores, como mogno, cedro-rosa e jacarandá, contribuiu para a redução da exploração predatória dessa espécie.

**Questão 33**

Maconha sf (quimbundo makaña) 1 Bot Variedade de cânhamo (*Cannabis sativa*), o cânhamo-verdadeiro; também chamada diamba, dirígio ou dirijo, fumo-brabo, fumo-de-angola, liamba, panga e soruma. 2 As folhas e topos fluorescentes, secos, dessa planta, que são a fonte da droga canabina. Há quem os fume em cigarros com conseqüente ação sobre os centros nervosos superiores, que causa distúrbios psíquicos peculiares. M. sintética: planta resultante da manipulação genética da maconha natural, através de uma série de combinações e seleções.

Fonte: Dicionário Michaelis

Atualmente, tem-se discutido muito acerca do uso permitido da maconha para uso recreativo, bem como na esfera medicinal. Alguns países já adotam o uso permitido da maconha para fins medicinais, como o Uruguai e o Canadá sob o fundamento de que seus princípios ativos específicos podem ser usados no tratamento de diversas doenças, dentre elas o câncer. Outros países, por sua vez, também liberam o uso recreativo da maconha de acordo com questões legais específicas, como é o caso da Holanda. Tomando por base este tema específico julgue os itens a seguir.

- I - No Brasil houve uma descriminalização do uso da maconha por entender que o usuário de drogas deve ser tratado como questão de saúde pública.
- II - Com base na legislação brasileira não é possível afirmar que a utilização dos dois princípios ativos da maconha, quais sejam, o tetrahidrocanabinol (THC) e canabidiol (CBD) é permitida para fins medicinais.
- III - No Brasil não há a possibilidade legal de venda da maconha para fins medicinais, mas é possível sua importação de países cujo uso é permitido.

É correto apenas o que se afirma no(s) item(ns):

- (A) I.
- (B) II.
- (C) III.
- (D) I e II.
- (E) II e III.

**Questão 34**

A política externa do Brasil, competência privativa do Poder Executivo federal, é executada em conformidade com o disposto no artigo 4º da Constituição Federal de 1988, o qual estabelece, no relacionamento do Brasil com outros países e organismos multilaterais, a observância dos princípios da não-intervenção, da autodeterminação dos povos, da cooperação internacional e da solução pacífica de conflitos.

Assinale o item CORRETO, acerca da política externa do Governo Dilma Roussef.

- (A) O Brasil alinhou-se a Ucrânia contra os rebeldes separatistas que, apoiados pela Rússia, lutam contra o governo ucraniano.
- (B) Em razão das ações de repressão policial, efetuadas pelo governo venezuelano, às manifestações de seus opositores, o atual governo brasileiro aplicou sanções econômicas à Venezuela.
- (C) As ações militares conduzidas pelos Estados Unidos, por países europeus e árabes contra o grupo jihadista, autodenominado Estado Islâmico do Iraque e do Levante, responsável pelo assassinato de civis desses países, foram apoiadas pelo Governo Dilma Roussef.
- (D) O Brasil participa de missões de paz conduzidas pela Organização das Nações Unidas (ONU). Por esse motivo, atualmente, forças militares brasileiras estão em atuação no Haiti.
- (E) Em razão de conflitos comerciais com a China, o Brasil abandonou o grupo dos países denominado BRICS, ingressando na Associação de Livre Comércio das Américas (ALCA).

**Questão 35**

O Banco Central do Brasil foi criado pela Lei 4.595, de 31 de dezembro de 1964. É o principal executor das orientações do Conselho Monetário Nacional e responsável por garantir o poder de compra da moeda nacional. ([www.bcb.gov.br](http://www.bcb.gov.br)). O regime de gestão do Banco Central é um dos principais temas do debate eleitoral nas eleições de 2014. A questão está centrada na polêmica em torno da “autonomia” do órgão, defendida por alguns e criticada por outros candidatos à Presidência da República. O debate não é novo e ganhou força com o Plano Real. Neste ano, por sua vez, acrescentou-se a ele contornos eleitorais.

(<http://www.ebc.com.br/esportes/2014/09/entenda-o-que-significa-dar-autonomia-ao-banco-central> )

Analise as afirmativas a seguir, relativas à atuação dos Bancos Centrais no Brasil e em outros países:

- I. O Banco Central do Brasil, atualmente, não tem autonomia para a determinação da taxa de juros básica (Selic), que é fixada pelo Conselho Monetário Nacional.
- II. O presidente do Banco Central do Brasil é indicado pelo chefe do poder executivo, sem um prazo fixo para seu mandato.
- III. O Banco Central do Brasil é uma autarquia federal, com administração própria, vinculada ao Ministério da Fazenda.
- IV. O presidente do Banco Central Norte-Americano (Federal Reserve) é indicado pelo Congresso Nacional, para um mandato único de quatro anos.
- V. A principal atribuição do Banco Central Europeu (BCE) é administrar o euro, trabalhado em conjunto com os bancos centrais dos países que fazem parte da Zona do Euro.

São CORRETAS apenas as afirmativas:

- (A) I, II e III.
- (B) II, IV e V.
- (C) I, III, e IV.
- (D) II, III e V.
- (E) I, IV e V.



**Questão 36**

Em 2001, em meio a uma crise econômica e política, a Argentina anunciou um calote em sua dívida pública, que era de cerca de US\$ 100 bilhões. As pessoas, empresas e os fundos que tinham títulos da dívida (ou seja, que haviam emprestado dinheiro para o governo) deixaram de receber os rendimentos deles e foram impedidas de resgatar os investimentos. Em 2005, o então presidente Néstor Kirchner ofereceu aos prejudicados pagamentos com descontos acima de 70% e parcelados em 30 anos.

A propósito da crise da dívida argentina, é CORRETO afirmar que

- (A) ao todo, 92,4% dos credores da Argentina aceitaram as condições oferecidas pelo Presidente Néstor Kirchner.
- (B) os credores da Argentina que não aceitaram as condições oferecidas para o pagamento da dívida juntaram-se, para se fortalecer, e formaram os chamados “fundos abutres”.
- (C) o calote da dívida argentina, ocorrido em meados de 2014, deveu-se à opção do governo de privilegiar a dívida dos “fundos abutres”, mais cara, em detrimento da dívida estruturada.
- (D) o governo argentino recorreu à Suprema Corte dos Estados Unidos, onde estão sediados os “fundos abutres”, e foi autorizada a suspender o pagamento a esses credores.
- (E) o acirramento das disputas judiciais da Argentina com outros parceiros tem contribuído para fortalecer e incrementar as relações comerciais daquele país com o Brasil.

**Questão 37**

Sabe-se que o conflito entre Israel e Palestina vem de muito tempo. A fundação de Israel em 1948 provocou uma tensão generalizada no mundo árabe, que deflagrou na tão conhecida “Guerra de Independência” tendo de um lado Israel e do outro Egito, Jordânia, Síria e Iraque. Após diversos outros conflitos, em 1967, com o fim da Guerra dos Seis Dias, Israel ocupou a Faixa de Gaza, a Cisjordânia e outros territórios árabes, fato este que contribuiu para a fuga em massa de diversos palestinos. Motivada em razão de tantos conflitos, esta região vive em constante tensão.

Diante disso, é correto afirmar que:

- (A) poucos membros da Assembleia Geral da ONU reconhecem a Palestina como um Estado.
- (B) o Egito, hoje, é o maior apoiador do Hamas, principalmente após a deposição do presidente Mohamed Morsi pelo Exército.
- (C) Israel deseja o fim de lançamentos de foguetes contra seu território pelo Hamas, pois tem causado graves consequências em razão do país ainda não contar com um sistema avançado antimísseis.
- (D) a Autoridade Nacional Palestina foi criada após acordos assinados em Oslo com a finalidade de representar os palestinos na seara internacional, sendo composta apenas por um ramo executivo.
- (E) a Autoridade Nacional Palestina (ANP) foi concebida para administrar partes da Cisjordânia e da Faixa de Gaza. Inicialmente possuía uma natureza transitória, pois deveria existir até 1999, o que não ocorreu, posto que Israel ainda controla alguns acessos à Faixa de Gaza.

**Questão 38**

Em 18 de setembro de 2014, os escoceses foram às urnas e decidiram, em um plebiscito, pela sua permanência no Reino Unido. A realização de tal plebiscito foi definida em 2012, por meio de acordo entre o primeiro-ministro escocês, Alex Salmond, e o primeiro-ministro britânico, David Cameron.

Sobre esse plebiscito e suas consequências, assinale a alternativa CORRETA.

- (A) Caso fosse aprovada a saída da Escócia do Reino Unido, não estaria assegurado o ingresso automático desse novo país independente na União Europeia.
- (B) O Reino Unido continua sendo integrado apenas pela Escócia, Inglaterra e País de Gales.
- (C) A rejeição pelos escoceses de sua independência em relação ao Reino Unido fez com que o movimento separatista da Catalunha (região no nordeste da Espanha) desaparecesse.
- (D) A permanência da Escócia no Reino Unido foi apoiada pela quase totalidade dos votantes (93% contra 7% apoiadores da saída do Reino Unido) no plebiscito.
- (E) Como consequência do resultado do plebiscito, o Parlamento Regional Escocês foi dissolvido, reforçando, assim, o poder do Parlamento em Londres sobre a vida cotidiana dos escoceses.

**Questão 39**

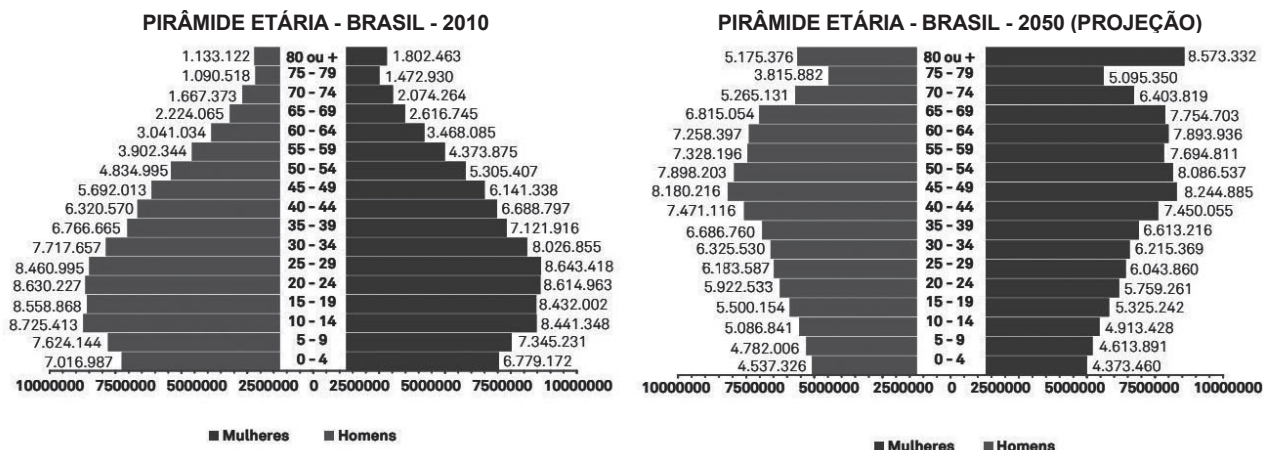
Durante os meses mais secos do ano, as autoridades de saúde de uma determinada cidade observam uma elevação no número de internações em decorrência de problemas respiratórios. A tabela abaixo apresenta números relativos às internações realizadas nesse período.

Faixa Etária dos pacientes	Problemas respiratórios causados pela poluição	Problemas respiratórios resultantes de outras causas	Outras causas	Total
Idosos	30	48	42	120
Crianças	50	85	45	180

Sobre tais informações, assinale a alternativa CORRETA.

- (A) A probabilidade de que um idoso internado tenha apresentado problemas respiratórios causados pela poluição é igual a 30%.
- (B) 45% das internações de crianças não são decorrentes de problemas respiratórios.
- (C) Problemas respiratórios, independentemente de suas causas, são responsáveis por 69% das internações.
- (D) A poluição é maior causa de problemas respiratórios entre crianças e idosos.
- (E) O número total de internações de crianças é 60% maior do que o total de internações de idosos.

**Questão 40**



Fonte: Ministério da Previdência Social. Disponível em: <[http://www.mps.gov.br/arquivos/office/1\\_130502-151625-846.pdf](http://www.mps.gov.br/arquivos/office/1_130502-151625-846.pdf)>.

O escritor da virada do Século 19 para o Século 20 Machado de Assis descrevia seus personagens de maneira sucinta, mas era capaz de fazer um retrato bastante contundente da época. “Quanto ao velho que lhe dava o braço, era, como disse, um homem de cinquenta anos”, escreveu no conto “Miss Dollar”.

Há mais de 100 anos, a média de idade do brasileiro era de 30 anos. De acordo com o Instituto Brasileiro de Geografia e Estatística (IBGE), nos anos 1960, a expectativa de vida deu um salto e aumentou para 52,6 anos. Em 2010, época do último Censo, esse número subiu para 73,8 anos e, para 2020, a projeção é de 76,1 anos.

<http://redeglobo.globo.com/acao/noticia/2013/07/populacao-brasileira-envelhece-e-novos-desafios-sociais-sao-impostos.html>

Analise as afirmativas a seguir, relacionadas ao texto e ao gráfico acima, que tratam da dinâmica populacional brasileira:

- I. Segundo o IBGE, a população brasileira continuará crescendo até 2042. A partir do ano seguinte, ela diminuirá gradualmente.
- II. De acordo com o IBGE, a idade média em que as mulheres têm filhos deverá diminuir substancialmente entre os anos de 2013 e 2030.
- III. A descrição dos “velhos de 50 anos” do início do Século 20 por Machado de Assis é um retrato da população da época e não se aplicaria aos dias atuais.
- IV. Com o aumento da expectativa de vida do brasileiro, haverá, nas próximas décadas, mais gente em idade ativa para o trabalho, para cuidar dos idosos e para contribuir para a previdência social.
- V. A diminuição da base e o aumento do topo da pirâmide populacional ocorridas no Brasil devem-se, dentre outros fatores, ao declínio da fecundidade das mulheres e à redução da mortalidade infantil.

São CORRETAS apenas as afirmativas:

- (A) II, III e IV.
- (B) I, III e V.
- (C) I, IV e V
- (D) II, IV e V.
- (E) III, IV e V.

**Questão 41**

Cecília Meireles recebeu uma homenagem do Google na sexta-feira (7/11/2014). A imagem comemora o 113º aniversário da escritora carioca. Cecília foi poetisa, pintora, professora e jornalista brasileira, além de ter sido considerada uma das vozes líricas mais importantes da língua portuguesa.

Em relação às obras de Cecília Meireles, considere as afirmações abaixo:

- I - Giroflê Giroflá - livro de contos quase crônicas, breves comentários e memórias da autora, sobre personagens de sua infância.
- II - Romanceiro da Inconfidência – obra que tem como tema principal a Guerra de Canudos.
- III - Ou Isto ou Aquilo – livro que traz poemas infantis.
- IV - Espectro - primeiro livro de poesias de Cecília Meireles que traz um conjunto de sonetos simbolistas.

É verdadeiro apenas o que se afirma em:

- (A) I e III.
- (B) II e IV.
- (C) III e IV.
- (D) I, II e IV.
- (E) I, III e IV.

**Questão 42****Retrato**

Eu não tinha este rosto de hoje,  
assim calmo, assim triste, assim magro,  
nem estes olhos tão vazios,  
nem o lábio amargo.

Eu não tinha estas mãos sem força,  
tão paradas e frias e mortas;  
eu não tinha este coração  
que nem se mostra.

Eu não dei por esta mudança,  
tão simples, tão certa, tão fácil:  
- Em que espelho ficou perdida  
a minha face?

Cecília Meireles MEIRELES, C. Antologia Poética. Rio de Janeiro: Editora Nova Fronteira, 2001.

Em relação à poesia “Retrato” de Cecília Meireles, considere as afirmações abaixo:

- I - O primeiro verso “Eu não tinha este rosto de hoje”, o pronome demonstrativo intensifica a volta ao passado.
- II - O segundo verso da 1ª estrofe dá um ritmo lento sugerindo que a passagem do tempo fosse quase imperceptível para o eu-lírico.
- III - Na segunda estrofe, “eu não tinha este coração/que nem se mostra”, a palavra coração está empregada como uma elipse para sentimentos.
- IV - A terceira estrofe traz a transitoriedade ressaltada na repetição da palavra “tão”, mostrando a certeza da evolução e a passagem da vida.
- V - A autora aborda o tema da passagem da vida e da sua transitoriedade de maneira filosófica, particular e simples.

É verdadeiro apenas o que se afirma em:

- (A) I e III.
- (B) II e IV.
- (C) III e IV.
- (D) I, II e IV.
- (E) I, II e III.

**Questão 43**

O corpo é o lugar fantástico onde mora, adormecido, um universo inteiro. Como na terra moram adormecidos os campos e suas mil formas de beleza, e também as monótonas e previsíveis monoculturas; como na lagarta mora adormecida uma borboleta, e na borboleta, uma lagarta; como nos sapos moram príncipes e nos príncipes moram sapos; como em obedientes funcionários que fazem o que deles se pede moram Leonardos que voam por espaços sem fim dos sonhos... Tudo adormecido... O que vai acordar é aquilo que a Palavra vai chamar. As palavras são entidades mágicas [...] que despertam os mundos que jazem dentro dos nossos corpos, num estado de hibernação, como sonhos. Nossos corpos são feitos de palavras... Assim podemos ser príncipes ou sapos, borboletas ou lagartas, campos selvagens ou monoculturas, Leonardos ou monótonos funcionários.

(ALVES, Rubens. A alegria de ensinar. 3. ed. s.n. Ars Poética Editora Ltda, 1994.)

Rubem Alves, ao se reportar à força da palavra na construção de significados à vida humana, produz um texto cuja linha de raciocínio da tese, dos argumentos e da conclusão podem ser expressos, respectivamente, pelas figuras de linguagem:

- (A) Pleonasma, antítese e paradoxo.
- (B) Eufemismo, metonímia e paradoxo.
- (C) Paradoxo, metáfora e antítese.
- (D) Hipérbole, paradoxo e antítese.
- (E) Metonímia, catacrese, prosopopeia.

**Questão 44**

A redução da corrupção a níveis mínimos em uma sociedade se concretiza, como revela a experiência dos países mais evoluídos nesta área, com a criação de órgãos e instituições estatais independentes, com recursos humanos preparados e bem remunerados, e a cobrança de resultados pela sociedade. Isso exige um elevado nível de cidadania, em que se repudia a impunidade e as distinções, consciente de que não é possível existir um Estado honesto sem uma sociedade íntegra. Considerando esses pré-requisitos, pode-se concluir que o combate à corrupção somente terá sucesso no Brasil se houver, além de estrutura estatal preparada para enfrentar o problema, mudança da cultura social que conduza a um controle social efetivo dos governantes e políticos.

(José Matias-Pereira. É possível existir um Estado honesto sem uma sociedade íntegra? Revista Jurídica Consulex, ano XVIII – nº 425, 1º out. 2014).

De acordo com o texto, é correto afirmar que

- (A) a redução da corrupção só se concretizará se tivermos órgãos estatais independentes para fiscalizar, independente de uma sociedade organizada.
- (B) um Estado honesto está diretamente ligado a uma sociedade íntegra.
- (C) a permanência da cultura social preestabelecida é importante para o fortalecimento do Estado.
- (D) a importância da cobrança por resultados pela sociedade é ínfima, pois ela não tem o poder de fiscalização.
- (E) o combate à corrupção terá êxito se o País tiver uma estrutura estatal preparada para enfrentar o problema.

**Questão 45**

“Quando escrevo, repito o que já vivi antes.  
E para estas duas vidas, um léxico só não é suficiente.

Em outras palavras, gostaria de ser um crocodilo vivendo no rio São Francisco. Gostaria de ser um crocodilo porque amo os grandes rios, pois são profundos como a alma de um homem. Na superfície são muito vivazes e claros, mas nas profundezas são tranquilos e escuros como o sofrimento dos homens.”

João Guimarães Rosa

De acordo com o texto, pode-se inferir que:

- (A) Como os rios os sentimentos do homem são eternos.
- (B) Só existem crocodilos nos grandes rios.
- (C) Os sentimentos verdadeiros nunca afloram a consciência do homem.
- (D) Todos os rios podem ser considerados eternos.
- (E) Comparação que possibilita conclusões poéticas verdadeiras.

**Questão 46**

O trabalho infantil artístico ocorre principalmente em programas de televisão e na publicidade. Nessa seara, é regra o incentivo e interesse dos pais ou responsável legal na realização do trabalho da criança e do adolescente, seja pela projeção social que representa, seja pelas possibilidades econômicas que propicia. Por isso, não tem sido rara a participação ou omissão dos pais em situações de trabalho artístico que caracterizam abuso e desrespeito. Diante disso, considere as afirmativas abaixo:

- I - A criança ainda não tem seus ossos e músculos completamente desenvolvidos, correndo maior risco de sofrer deformações nos ossos, cansaço muscular.
- II - crianças têm maior frequência cardíaca que os adultos para o mesmo esforço e, por isso, ficam mais cansados do que eles, ainda que exercendo a mesma atividade.
- III - a exposição das crianças às pressões do mundo do trabalho pode provocar diversos sintomas, por exemplo, dores de cabeça, insônias, tonteiras.
- IV - o trabalho infantil prova uma tríplice exclusão: na infância, quando a criança perde a oportunidade de brincar, estudar e aprender; na idade adulta, quando perde oportunidades de trabalho por falta de qualificação profissional; na velhice, pela consequente falta de condições dignas de sobrevivência.

É verdadeiro apenas o que se afirma em:

- (A) I e III.
- (B) II e IV.
- (C) III e IV.
- (D) I, II e IV.
- (E) I, II, III e IV.





**Questão 47**

Mas não desisto da rosa  
Que plantei no meu jardim  
Nem da poesia ou da prosa  
Que trago dentro de mim.

(João Soares Lobo)

De acordo com o texto, assinale a alternativa correta:

- (A) Os dois “quês” que aparecem no quarteto são conjunção.
- (B) “da rosa” é objeto indireto.
- (C) “no meu jardim” é objeto direto.
- (D) Cada “que” é um sujeito.
- (E) “Dentro de mim” é adjunto adnominal.

**Questão 48**

**A Rua dos Cataventos**

Da vez primeira em que me assassinaram,  
Perdi um jeito de sorrir que eu tinha.  
Depois, a cada vez que me mataram,  
Foram levando qualquer coisa minha.

Hoje, dos meus cadáveres eu sou  
O mais desnudo, o que não tem mais nada.  
Arde um toco de vela amarelada,  
Como único bem que me ficou.

Vinde! Corvos, chacais, ladrões de estrada!  
Pois dessa mão avaramente adunca  
Não haverão de arrancar a luz sagrada!

Aves da noite! Asas do horror! Voejai!  
Que a luz trêmula e triste como um ai,  
A luz de um morto não se apaga nunca!

**Mario Quintana**

Disponível em <http://www.revistabula.com/2329-os-10-melhores-poemas-de-mario-quintana/>

Em relação ao poema “A rua dos cataventos” de Mario Quintana, marque a afirmação correta quanto à sua característica formal.

- (A) Soneto.
- (B) Poema em prosa.
- (C) Cantiga de roda.
- (D) Poema em verso livre.
- (E) Acalantos.

**Questão 49**

Mario Quintana apresenta em seus textos uma crítica à nossa época, com temas centrais como a infância, o amor, o tempo, a morte, a poesia, em composições que justapõem imagens surrealistas ao registro dos fatos mais cotidianos, e nas quais o tom humorístico predominante mal disfarça um sentimento trágico diante da existência.

Luiz Antonio de Assis Brasil et al. Pequeno Dicionário da Literatura do Rio Grande do Sul. Porto Alegre: Novo Século, 1999.

No poema “A rua dos cataventos”, transcrito na questão anterior, o tema predominante é:

- (A) A morte.
- (B) Crítica à era da Modernidade, à massificação.
- (C) Pessimismo diante da vida.
- (D) Sentimento trágico diante da existência.
- (E) Efemeridade da vida.

**Questão 50****Vítima da moda**

ALGUÉM, EM algum beco escuro da internet, acha que os seguintes itens têm a ver comigo: saias curtas na altura das coxas, camisetas se mangas e bem cavadas, chapéus com detalhes metálicos, t-shirts estampadas com letras enormes e dizeres irônicos.

Tudo moderno, descolado e... feminino. Por quê? Sou um senhor de meia-idade, grisalho, heterossexual e que, com todo respeito ao genial “crossdresser” Laerte, se veste com roupas masculinas. Mas esse tipo de moda me bombardeia.

Entro em um site sério de notícias, como o da própria Folha, e está lá um anúncio divulgando a última coleção da marca. Navego pelo “New York Times”, idem: essa mesma publicidade preenche os espaços em branco e se oferece para mim, justamente o ser menos interessado da Via Láctea nos tais produtos.

Pode ser um bobo ranço geracional, mas tenho enorme dificuldade para aceitar que conteúdo informativo e publicidade se transformem em uma coisa só.

Álvaro Pereira Júnior. Folha de S. Paulo, ilustrada, sábado, 11 out. 2014 (texto adaptado)

De acordo com o texto, pode-se inferir que:

- (A) O autor ficou ofendido por ser um homem de meia-idade que teve de se submeter à publicidade de roupas femininas.
- (B) A indignação do autor se deu porque propaganda não deveria estar em sites de notícia.
- (C) O autor teve receio de ser comparado com seu colega de trabalho Laerte, que assumiu sua homossexualidade.
- (D) A revolta foi ter se sentido enganado, na era da Internet, por que a publicidade estava disfarçada de jornalismo.
- (E) A parte que está em maiúscula indica surpresa do autor.

**Questão 51****O Pavão**

(Rubem Braga)

Eu considereei a glória de um pavão ostentando o esplendor de suas cores; é um luxo imperial. Mas andei lendo livros, e descobri que aquelas cores todas não existem na pena do pavão. Não há pigmentos. O que há são minúsculas bolhas d'água em que a luz se fragmenta, como em um prisma. O pavão é um arco-íris de plumas. Eu considereei que este é o luxo do grande artista, atingir o máximo de matizes com o mínimo de elementos. De água e luz ele faz seu esplendor; seu grande mistério é a simplicidade. Considerei, por fim, que assim é o amor, oh! Minha amada; de tudo que ele suscita e esplende e estremece e delira em mim existem apenas meus olhos recebendo a luz de teu olhar. Ele me cobre de glórias e me faz magnífico.

(Crônicas de Rubem Braga. Disponível em: < [http://pensador.uol.com.br/cronicas\\_de\\_rubem\\_braga/](http://pensador.uol.com.br/cronicas_de_rubem_braga/) > Acesso em: 01/08/2014)

No que se refere ao assunto, modo de apresentar e finalidade, respectivamente, pode-se considerar que a crônica de Rubem Braga apresenta:

- (A) Informação colhida, descrição objetiva e provoca o riso.
- (B) Caso imaginário, narrativa sugestiva e promove a reflexão.
- (C) Experiência pessoal, exposição argumentativa e promove a reflexão.
- (D) Caso imaginário, narrativa sugestiva e define um sentimento.
- (E) Experiência pessoal, narrativa sugestiva e define um sentimento.



**Questão 52**

---

MULHER: - Que é que vocês estão combinando aí?

JOÃO GRILO: - Estou dizendo que, se é desse jeito, vai ser difícil cumprir o testamento do cachorro, na parte do dinheiro que ele deixou para o padre e para o sacristão.

SACRISTÃO - Que é isso? Que é isso? Cachorro com testamento?

JOÃO GRILO: - Esse era um cachorro inteligente. Antes de morrer, olhava para a torre da igreja toda vez que o sino batia. Nesses últimos tempos, já doente para morrer, botava uns olhos bem compridos para os lados daqui, latindo na maior tristeza. Até que meu patrão entendeu, com a minha patroa, e é claro que ele queria ser abençoado pelo padre e morrer como cristão. Mas nem assim ele sossegou. Foi preciso que o patrão promettesse que vinha encomendar a bênção e que, no caso dele morrer, teria um enterro em latim. Que em troca do enterro acrescentaria no testamento dele dez contos de réis para o padre e três para o sacristão.

SACRISTÃO: - (enxugando uma lágrima) Que animal inteligente! Que sentimento nobre!

(SUASSUNA, Ariano. Auto da Compadecida. 31.ed. Rio de Janeiro: Agir, 1997)

A leitura das peças teatrais de Ariano Suassuna nos faz mergulhar nas nossas origens culturais. Suassuna é um contador de histórias que pratica a intertextualidade na construção de suas narrativas e prepara o leitor para uma moral conforme a filosofia medieval cristã. Especificamente sobre a peça “Auto da Compadecida” NÃO é correto afirmar que:

- (A) a peça faz uma sátira aos poderosos e aos religiosos que se preocupam apenas com questões materiais e, ainda, exalta os humildes.
- (B) o enredo da peça retoma elementos dos autos medievais de Gil Vicente e da literatura de cordel.
- (C) a peça apresenta texto introdutório que objetiva orientar a encenação e explicar, em linhas gerais, o espírito da obra.
- (D) o “Auto da Compadecida” traz a figura do anti-herói, uma espécie de personagem folclórica que vive ao sabor das aventuras e do acaso.
- (E) o “Auto da Compadecida” busca inspiração nos mamulengos, tradicional teatro de bonecos nordestino.



**Questão 53**

**Pré-história (Murilo Mendes)**

Mamãe vestida de rendas  
Tocava piano no caos.  
Uma noite abriu as asas  
Cansada de tanto som,  
Equilibrou-se no azul,  
De tonta não mais olhou  
Para mim, para ninguém!  
Cai no álbum de retratos.

(In: CANDIDO, Antonio; CASTELLO, J.A. Presença da lit

As vanguardas europeias apresentavam um cc  
aproximadas por traços tais como sentimento de l  
irracionalismo. Desta forma, assinale a única opção  
mesma vanguarda cujas características estão prese

ura brasileira. 7.ed.São Paulo/Rio de Janeiro: Difel, 1979, p.185)

into de tendências específicas, embora fossem  
rdade criadora, desejo de romper com o passado,  
m que a obra de arte apresentada NÃO pertence à  
es no poema de Murilo Mendes.

(A) A Tentação de Santo Antônio



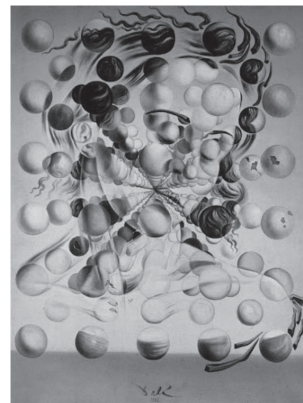
(B) Persistência de Memória



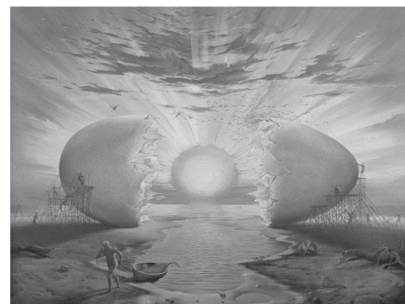
(C) Galetea



(D) O Ovo Cósmico



(E) A Senhora de Avignon



**Questão 54**

As variadas formas de humor são produtos da capacidade que o ser humano tem de poder ver graça nas pessoas e situações. O humor se manifesta por meio de gestos, encenações, olhares, sons e textos. Num momento inspirado ele faz uma crítica de costumes, de moral, de comportamento social, seja cantando, imitando, encenando uma situação que reflete aquilo que viu e/ou sentiu. Claro que às vezes ele distorce e exagera o fato para dar um toque cômico à sua demonstração, com o intuito apenas de obter o riso. Quando consegue isso, fica satisfeito, pois seu objetivo foi alcançado. Quando não consegue contar, encenar ou cantar, o homem usa o desenho.

(MORETTI, F. A. (Adaptado). Disponível em: < [http://www.aleph.com.br/moretti/artigos\\_diferenca.htm](http://www.aleph.com.br/moretti/artigos_diferenca.htm)>. Acesso em 10 de nov. 2014.

Levando-se em consideração os gêneros textuais relacionados ao humor, analise as imagens a seguir:



Assinale o item em que está corretamente relacionado o tipo textual à imagem.

- (A) I. Cartum. II. Charge. III. Caricatura. IV. Quadrinho.
- (B) I. Charge. II. Cartum. III. Caricatura. IV. Tirinha.
- (C) I. Caricatura. II. Cartum. III. Quadrinho. IV. Tirinha.
- (D) I. Charge. II. Charge. III. Cartum. IV. Tirinha.
- (E) I. Cartum. II. Cartum. III. Charge. IV. Quadrinho.

**ATENÇÃO:** As questões de números 55 a 60 estão apresentadas para as questões de Língua Inglesa e Língua Espanhola. Você deverá respondê-las de acordo com a escolha já feita por ocasião da inscrição ao Processo Seletivo. A mudança de opção **NÃO** será permitida neste momento.

## LÍNGUA INGLESA

### Questão 55

A polícia mundial tenta criar aparelhos para facilitar a identificação de indivíduos que ameacem o direito de ir e vir dos habitantes das grandes cidades. Leia o texto a seguir e marque a opção correta de acordo com a sequência da numeração apresentada no texto.

#### CAUGHT – by a lamp post

Cities in the UK like London, Glasgow, and Birmingham are fitting a new device to lamp posts in areas which have a crime problem<sup>1</sup>. It's called Flashcam<sup>2</sup> and has been developed by an American company, Q Star. It consists of a camera with a motion sensor<sup>3</sup>. If it detects a group of people in an area where there is no reason for them to be, it shouts a warning at them such as: Stop! If you are engaging in an illegal activity, your photograph will be taken. Please leave the area. If people don't move, it goes off with a very intense flash and a loud shot<sup>4</sup>. They have had a positive effect in some parts of London<sup>5</sup> in reducing crime and anti-social behaviour.



- (A) where it is used; how it works; what the device is called; what it does; how successful it is.
- (B) what the device is called; what it does; how it works; where it is used; how successful it is.
- (C) how it works; what the device is called; what it does; where it is used; how successful it is.
- (D) where it is used; what the device is called; how it works; what it does; how successful it is.
- (E) where it is used; what the device is called; what it does; how it works; how successful it is.

### Questão 56

Conectivos são conjunções que ligam as orações, estabelecem a conexão entre as orações nos períodos compostos e também as preposições, que ligam um vocábulo a outro. Leia as sentenças e após analisar seus conectivos, marque a opção correta:

1. Use CCTV and record onto vídeo tapes. This is not very expensive **but** people forget to change the tapes.
  2. I recommend you use large electronic security tags **since** they are visible deterrent to most thieves.
  3. Our device is to use large electronic security tags **as** they are a visible deterrent to most thieves.
  4. **Although** these cameras are a visible deterrent to thieves, the image may not be clear.
- (A) Todas as sentenças têm o mesmo significado.
  - (B) Todas as sentenças têm significados diferentes.
  - (C) Os conectivos das sentenças 2 e 3 ligam uma recomendação à uma razão.
  - (D) Os conectivos das sentenças 1, 2 e 3 ligam uma recomendação à uma razão.
  - (E) Os conectivos das sentenças 1 e 3 ligam uma vantagem à uma desvantagem.

Leia atentamente o texto sobre “EBOLA” e responda as questões 57 e 58.

### HEALTH: EBOLA

Anthony Banbury nasceu em 1964 nos Estados Unidos. Atualmente ele é o representante especial e chefe da Missão das Nações Unidas de Resposta Emergencial ao Ebola (UNMEER).



We will not stop until Ebola is stopped': Anthony Banbury, second left, head of the UN's emergency health mission, arrives in Liberia. Photograph: Reuters

Anthony Banbury is a man with an unprecedented, unenviable mission – and he knows it. The head of the first UN emergency health mission, which was created in September to fight Ebola, compares the task to fighting a raging blaze.

“It’s like a forest fire, it keeps spreading and spreading. And when the firefighters come in, they get embers on their backs, which fly around as they try to put [the fire] out,” Banbury said in an interview in the Ghanaian capital Accra, where the UN Mission for Ebola Emergency Response (Unmeer) is based.

“The biggest challenge we have is to play the role of complex crisis manager. That’s one of the things that’s been lacking so far. There has been some really good work done by national governments, UN agencies, NGOs and – increasingly – foreign military, but they are all acting in their certain area,” he added.

Announcing the creation of Unmeer in mid-September, the UN secretary general Ban Ki-moon said the unprecedented situation required “unprecedented steps to save lives and safeguard peace and security”.

Unmeer has five priorities: stopping the outbreak, treating the infected, ensuring essential services, preserving stability and preventing further outbreaks. To achieve these daunting goals<sup>1</sup>, it needs to bring together the full range of UN actors and expertise to help the national efforts of countries struggling to control the disease. It will also work with the African Union and the Economic Community of West African States, (Ecowas).

Ban has also warned that, as Ebola patients overwhelm poorly equipped health facilities, other people are dying from endemic diseases.

“In the three most affected countries – Guinea, Liberia and Sierra Leone – the disease is destroying health systems. More people are now dying in Liberia from treatable ailments<sup>2</sup> and common medical conditions than from Ebola,” he said.

Banbury, an American who has worked for the White House National Security Council and the US defence department, as well as with the World Food Programme, is acutely aware of this ancillary demand<sup>3</sup>. He also acknowledges that the crisis is affecting people’s ability to feed themselves: “We want to make sure that even as we are working to stop Ebola, people aren’t starving on the street.”

According to the World Bank, the Ebola outbreak could cost the economies of west Africa \$32.6bn (£20.1bn) by the end of 2015, devastating fragile nations still recovering from decades of intertwined, resource-led wars.

Unmeer will coordinate the arrival of protective gear, medical supplies, vehicles and generators to the region. It will also help develop existing healthcare facilities in the affected countries, including testing centres, community care facilities<sup>4</sup>, treatment centres and training centres for healthcare workers.

“The UN is uniquely positioned to help governments with the role of complex crisis manager and to do that across the region; Accra is the perfect place for us,” Banbury said.

The UN has established a \$988m Ebola response multi-partner trust fund to provide a common, coherent financing mechanism.

Banbury has already visited the affected countries. He told reporters in Liberia last week that, despite “good results”, much remained to be done. He praised the work of district health officials and frontline NGO workers.

With the scale of the crisis ever more apparent – already Ebola has claimed more than 3,800 lives – Banbury vowed Unmeer was in it for the long haul<sup>5</sup>.

“We will stay in place for 42 days – twice as long as the incubation period – after the last case, to make sure,” he said. “There is a lot of work to do. But we will not stop until Ebola is stopped.”

<http://www.theguardian.com/global-development/2014/oct/10/un-emergency-mission-chief-battle-ebola>



**Questão 57**

Marque a opção que melhor resume a ideia geral do texto “EBOLA”.

- (A) A capital de Gana será a base para a cura da doença onde 3.800 vidas serão ceifadas até o fim de 2015.
- (B) O número de famintos nas ruas das cidades deve ser combatido através de empréstimos do Banco Mundial.
- (C) A epidemia é como brasas de um fogo florestal que se espalha rapidamente .
- (D) A missão das Nações Unidas coordenada por Anthony Banbury tem como objetivo parar o surto de ebola, tratar os infectados, garantir serviços essenciais, preservar a estabilidade e prevenir surtos adicionais.
- (E) O sucesso do trabalho de Anthony Banbury depende do esforço conjunto do Departamento de Defesa Americano juntamente com o Programa de Alimentação Mundial.

**Questão 58**

Marque a alternativa que retrata corretamente a ideia das ações verbais das sentenças enumeradas no texto?

- (A) 1. doenças tratáveis; 2. objetivos assustadores; 3. a longo prazo; 4. Instalações comunitárias; 5. demandas adicionais.
- (B) 1. objetivos assustadores; 2. doenças tratáveis; 3. demandas adicionais; 4. instalações comunitárias; 5. a longo prazo.
- (C) 1. demandas adicionais; 2. doenças tratáveis; 3. objetivos assustadores; 4. Instalações comunitárias; 5. a longo prazo.
- (D) 1. doenças tratáveis; 2. demandas adicionais; 3. objetivos assustadores; 4. instalações comunitárias; 5. a longo prazo.
- (E) 1. objetivos assustadores; 2. a longo prazo; 3. demandas adicionais; 4. instalações comunitárias; 5. doenças tratáveis.

**Questão 59**

Mr. Anthony Banbury planejou sua visita a Gana. Assim, complete sua agenda usando as preposições corretas.

Anthony Banbury is flying to Accra. He's arriving there \_\_\_\_\_<sup>1</sup> Wednesday, November 5th, because he couldn't get the flight \_\_\_\_\_<sup>2</sup> the fourth. He's flying from JFK airport \_\_\_\_\_<sup>3</sup> American Airlines and he's arriving \_\_\_\_\_<sup>4</sup> Accra airport \_\_\_\_\_<sup>5</sup> 18.00. He's staying there \_\_\_\_\_<sup>6</sup> a month and he's going back \_\_\_\_\_<sup>7</sup> Friday, December the 5<sup>th</sup> leaving \_\_\_\_\_<sup>8</sup> 19.30. He's staying \_\_\_\_\_<sup>9</sup> a small but clean hotel \_\_\_\_\_<sup>10</sup> the downtown area.

Marque a alternativa que indica a sequencia correta das preposições utilizadas.

- (A) 1. in; 2. on; 3. with; 4. in; 5. at; 6. for; 7. in; 8. on; 9. In; 10. on
- (B) 1. on; 2. on; 3. with; 4. at; 5. at; 6. for; 7. on; 8. at; 9. at; 10. in.
- (C) 1. in; 2. in; 3. with; 4. at; 5. at; 6. in; 7. on; 8. at; 9. in; 10. in
- (D) 1. on; 2. at; 3. with; 4. in; 5. on; 6. for; 7. in; 8. in; 9. at; 10. at.
- (E) 1. at; 2. on; 3. with; 4. at. 5. on; 6. in; 7. on; 8. at; 9. on; 10. at





Questão 60

Billy Steinberg escreveu originalmente a música “True Colors” sobre a sua própria mãe. A canção foi incluída no segundo álbum solo da cantora e atriz norte-americana Cyndi Lauper e chegou ao #1 da Billboard. “True Colors” foi interpretada pelo elenco de Glee no episódio 11 da primeira temporada, “Hairography”.

TRUE COLOURS

You with the sad eyes  
Don't be **discouraged** til I realize  
It's hard to take courage<sup>1</sup>  
In a world, full of people  
You can lose sight<sup>2</sup> of it  
And the **darkness**, inside you makes you feel small



But I'll see your true colours<sup>3</sup>, shining through you  
I see your true colours, and that's why I love you  
So don't be afraid, to let them show  
Your true colours, true colours  
Are **beautiful**, ooh like a rainbow

Show me a smile  
Don't be **unhappy** can't remember when  
I last saw you laughing  
When this world makes you crazy  
And you've taken all you can bear<sup>4</sup>  
Just call me up<sup>5</sup>, cos you know I'll be there

As expressões numeradas apresentam os seguintes significados:

- (A) ter coragem<sup>1</sup>; pode perder de vista<sup>2</sup>; verei como você é<sup>3</sup>; pode aguentar<sup>4</sup>; ligue-me<sup>5</sup>.
- (B) ter coragem<sup>1</sup>; pode perder os olhos<sup>2</sup>; verei seu colorido<sup>3</sup>; pode sustentar<sup>4</sup>; erga-me<sup>5</sup>.
- (C) trazer coragem<sup>1</sup>; pode perder a vista<sup>2</sup>; verei a sua verdade<sup>3</sup>; pode suportar<sup>4</sup>; chame-me<sup>5</sup>.
- (D) levar coragem<sup>1</sup>; pode perder o olhar<sup>2</sup>; verei as suas cores<sup>3</sup>; pode segurar<sup>4</sup>; telefone-me<sup>5</sup>.
- (E) pegar coragem<sup>1</sup>; pode perder a visão<sup>2</sup>; verei o seu colorido<sup>3</sup>; pode sustentar<sup>4</sup>; levante-me<sup>5</sup>.

## LÍNGUA ESPANHOLA

### Questão 55

Teresa Romero no ha podido cumplir su promesa de no volver a comparecer ante la prensa hasta que esté totalmente recuperada. Ya en casa de su madre, en el pueblo lucense de Becerreá, la auxiliar de enfermería, que el miércoles fue dada de alta del Hospital Carlos III tras superar el ébola que padecía, se ha visto obligada este jueves a atender a los periodistas que se agolpaban a las puertas del domicilio familiar. “Cuando estaba más mala y no me dejaban beber agua, soñaba con los manantiales de aquí”, ha confesado en una breve aparición, acompañada de su marido, Javier Limón, y su madre, Jesusa Ramos, y ha asegurado que lo que más le apetece es “dar un paseo”. Su madre, en tanto, no ha podido evitar opinar que, para su gusto, su hija se ve “muy débil” y “muy flaquita”.

[http://politica.elpais.com/politica/2014/11/06/actualidad/1415275215\\_354903.html](http://politica.elpais.com/politica/2014/11/06/actualidad/1415275215_354903.html)  
Acesso em 06/11/2014.

Sobre o texto, analise as seguintes afirmações:

- I - O marido de Teresa, Javier Limón, pereceu de ebola no início do ano.
- II - Teresa Romero resistiu a uma infecção pelo vírus ebola.
- III - O médico Carlos III, do Hospital de Becerreá, fazia com que Teresa bebesse muita água durante a convalescência.
- IV - Durante a convalescência, Teresa Romero tinha saudade dos mananciais de sua terra.
- V - Teresa Romero havia prometido não fazer declarações à imprensa antes de sua total recuperação.

É correto apenas o que se afirma em:

- (A) I, III, V.
- (B) II, IV, V.
- (C) II, III, V.
- (D) III, IV, V.
- (E) I, IV, V.

### Questão 56

Marque a opção que contém, respeitando a ordem, os três trechos de frases que foram extraídas do seguinte texto.

#### Una mina de diamantes parada por huellas de dinosaurios

El hallazgo de pisadas de 118 millones de años detiene la búsqueda de joyas en Angola

Un día de diciembre de 2010, al geólogo ruso Vladimir Pervov le cambió el rictus. Rodeado por gigantescos \_\_\_\_\_, se encontraba estudiando los minerales de la cuarta mayor mina de diamantes del mundo, la de Catoca, en Angola. Y en un estrato de tierra de 118 millones de años apareció algo \_\_\_\_\_: una huella fosilizada perteneciente a un animal que pisó por allí en el \_\_\_\_\_, la etapa que sucedió al Jurásico.

[http://elpais.com/elpais/2014/11/07/ciencia/1415394164\\_640139.html](http://elpais.com/elpais/2014/11/07/ciencia/1415394164_640139.html) Acesso em 08/11/2014.

- (A) (...) Cretácico Inferior; (...) camiones de 100 toneladas de capacidad; (...) que no era una piedra preciosa .
- (B) (...) camiones de 100 toneladas de capacidad; (...) que no era una piedra preciosa; (...) Cretácico Inferior.
- (C) (...) dinosaurios de 100 toneladas de capacidad; (...) que naturalmente encontraban en el local; (...) Cretácico Inferior.
- (D) (...) camiones de 100 toneladas de capacidad; (...) que denotaba un alto desarrollo tecnológico; (...) equipo de investigación geológica.
- (E) (...) camiones de 100 toneladas de capacidad; (...) que no era una piedra preciosa; (...) anochecer del día anterior.

**Questão 57**



<http://spanishplans.files.wordpress.com/2011/06/sopa1.gif>  
Acesso em 08/11/2014.

Dentre as opções abaixo, marque aquela que indica um livro que poderia ajudar a evitar a reincidência da situação expressa no quadro.

- (A) GÓMEZ DE SILVA, G. **Breve diccionario etimológico de la lengua española** (2a ed.). México: FCE, 1998.
- (B) DESCARTES, R. **Reglas para la dirección del espíritu**. Madrid: Alianza Editorial, 2003.
- (C) LÓPEZ QUINTÁS, A. **La experiencia estética y su poder formativo** (2a ed.). Bilbao: Deusto publicaciones, 2010.
- (D) PUIGRÓS, A. **La otra reforma**. Buenos Aires: Galena, 1997.
- (E) EMDEN, HELMUT F. VAN. **Control de plagas y su ecología**. Madrid: Editora Omega, 1997.

**Questão 58**

Escolha a opção que apresenta a referência bibliográfica adequada para o texto a seguir:

Thomas Kuhn nos sorprende cuando, al exponer sus originales puntos de vista sobre la historia de la ciencia, plantea que la pintura se consideraba en el siglo XIX como la disciplina progresiva por excelencia: la prueba de que el progreso en los aconteceres humanos era realmente posible. El modelo progresivo de la historia del arte tiene su origen en Vasari, quien, en palabras de Gombrich, «identificó la historia estilística con la conquista gradual de las apariencias naturales». Significativamente, éste es también el punto de vista de Gombrich, enunciado como tal en su libro *La imagen y el ojo* y en otros muchos escritos. Empezaré comentando este conocido modelo, en el que la historia del arte, o al menos la historia de la pintura, llega realmente a un fin.

- (A) Danto, A. (2000). El fin del arte. *Adamar*, 1–19. Recuperado de <http://adamar.org/ivepoca/node/888>
- (B) Descartes, R. (2003). *Reglas para la dirección del espíritu*. Madrid: Alianza Editorial.
- (C) Eliade, M. (2001). *Nacimiento y renacimiento* (1a ed.). Barcelona: Kairós.
- (D) Darkside. (2013). *Argentino vence prêmio de concurso da Petrobras*. Recuperado em julio 31, 2013, de [forum.darkside.com.br/vb/showthread.php?t=57233](http://forum.darkside.com.br/vb/showthread.php?t=57233)
- (E) Nietzsche, F. (1998). *Así hablaba Zaratustra* (31a Ed.). Madrid: Edaf.

**Questão 59**

Escolha a frase que melhor sintetiza a sentido deste famoso poema de Sor Juana Inés de la Cruz.

<p><b>REDONDILLAS</b> Sor Juana Inés de la Cruz</p> <p>Hombres necios que acusáis a la mujer, sin razón, sin ver que sois la ocasión de lo mismo que culpáis;</p> <p>si con ansia sin igual solicitáis su desdén, por qué queréis que obren bien si las incitáis al mal?</p> <p>Combatís su resistencia y luego, con gravedad, decís que fue liviandad lo que hizo la diligencia.</p> <p>Parecer quiere el denuedo de vuestro parecer loco, al niño que pone el coco y luego le tiene miedo.</p> <p>Queréis, con presunción necia, hallar a la que buscáis para pretendida, Thais, y en la posesión, Lucrecia.</p>	<p>¿Qué humor puede ser más raro que el que, falto de consejo, él mismo empaña el espejo y siente que no esté claro?</p> <p>Con el favor y el desdén tenéis condición igual, quejándoos, si os tratan mal, burlándoos, si os quieren bien.</p> <p>Opinión, ninguna gana, pues la que más se recata, si no os admite, es ingrata, y si os admite, es liviana.</p> <p>Siempre tan necios andáis que, con desigual nivel, a una culpáis por cruel y a otra por fácil culpáis.</p> <p>¿Pues como ha de estar templada la que vuestro amor pretende?, ¿si la que es ingrata ofende, y la que es fácil enfada?</p> <p>Mas, entre el enfado y la pena que vuestro gusto refiere, bien haya la que no os quiere y quejaos en hora buena.</p>	<p>Dan vuestras amantes penas a sus libertades alas, y después de hacerlas malas las queréis hallar muy buenas.</p> <p>¿Cuál mayor culpa ha tenido en una pasión errada: la que cae de rogada, o el que ruega de caído?</p> <p>¿O cuál es de más culpar, aunque cualquiera mal haga; la que peca por la paga o el que paga por pecar?</p> <p>¿Pues, para qué os espantáis de la culpa que tenéis? Queredlas cual las hacéis o hacedlas cual las buscáis.</p> <p>Dejad de solicitar, y después, con más razón, acusaréis la afición de la que os fuere a rogar.</p> <p>Bien con muchas armas fundo que lidia vuestra arrogancia, pues en promesa e instancia juntáis diablo, carne y mundo.</p>
--	--	--

<http://www.los-poetas.com//sor1.htm> Acesso em 08/11/2014

- (A) O marido de Lucrecia está cansado e desiludido de sua relação com ela.
- (B) Implorar por uma relação faz com que a pessoa se sinta culpada.
- (C) Thais e Lucrecia disputam o mesmo amor idealizado.
- (D) O comportamento feminino é codependente das atitudes masculinas.
- (E) Thais foi abandonada no altar por seu almejado pretendente.

**Questão 60**

Escolha a opção que relaciona corretamente a coluna de frases célebres com seus respectivos autores.

1. Os poderosos podem matar uma, duas ou três rosas, mas jamais conseguirão deter a primavera inteira.	a) Alfredo Bryce Echenique. Escritor e professor peruano de grande popularidade e reconhecimento mundial.
2. El principio de no intervención es una de las primeras obligaciones de los gobiernos, es el respeto debido a la libertad de los pueblos y a los derechos de las naciones.	b) Benito Juárez, Presidente mexicano. Por sua defesa da liberdade foi nomeado “Benemérito de las Américas”.
3. Dicen que soy un hombre de éxito. Yo no me he enterado. En los instantes en que me he sentido hombre de éxito, me he sentido profundamente solo y abandonado. La fama no da sino soledad. Yo le tengo terror...	c) Che Guevara, guerrilheiro revolucionário e homem político.

<http://elcomercio.pe/luces/libros/alfredo-bryce-echenique-15-frases-noticia-1710551/10>

[http://www.frasecelebre.net/profesiones/politicos/benito\\_juarez.html](http://www.frasecelebre.net/profesiones/politicos/benito_juarez.html)

[http://pensador.uol.com.br/autor/che\\_guevara/](http://pensador.uol.com.br/autor/che_guevara/) Acessos em 10/11/2014.

- (A) 1 – c); 2 – b); 3 – a).  
(B) 1 – a); 2 – b); 3 – c).  
(C) 1 – c); 2 – a); 3 – b).  
(D) 1 – a); 2 – c); 3 – b).  
(E) 1 – b); 2 – c); 3 – a).



**REDAÇÃO**

---

Escolha apenas uma das propostas de redação e desenvolva um texto de, no mínimo, 20 linhas e, no máximo, 30, de acordo com o que é solicitado.

**PROPOSTA DE REDAÇÃO I**

A partir da leitura do texto motivador seguinte e com base nos conhecimentos construídos ao longo de sua formação, redija texto dissertativo-argumentativo na modalidade escrita formal da língua portuguesa sobre o tema *As causas da hostilidade contra os direitos humanos*. Selecione, organize e relacione, de forma coerente e coesa, argumentos e fatos para defesa de seu ponto de vista.

**Texto 1**

**Intoleráveis Direitos**

Não é apenas no Brasil que a eleição de políticos abertamente contrários aos direitos humanos têm despertado muita apreensão. Há hoje um certo mal-estar difuso com relação a esse discurso, forjado há quase 60 anos como reação à barbárie do totalitarismo. Mas por que há tanta hostilidade contra os direitos humanos nos dias de hoje?

Não foi sempre. O fim da Guerra Fria, a transição para a democracia na América Latina, a derrubada do Muro de Berlim e a supressão do regime de segregação racial na África do Sul abriram espaço desse discurso por novos grupos vulneráveis, assim como por aqueles preocupados com a pobreza e a desigualdade, deram aos direitos humanos um papel politicamente mais amplo. Esse ambiente positivo, no entanto parece ter mudado nos últimos anos.

O grande desconforto gerado pelos direitos humanos não deve, porém, ser tomado apenas como negação. É sinal de sua força. Ao exigir mais liberdade e igualdade, assim como a expansão da autonomia e do pluralismo, os direitos humanos causam profunda irritação em alguns tipos específicos de indivíduos, governos, religiões e corporações.

Oscar Vilhena Vieira Folha de S.Paulo, Cotidiano. Sábado, 18 out. 2014.

## PROPOSTA DE REDAÇÃO II



Observamos na tirinha acima personagens cujo comportamento demonstra a dificuldade de se relacionar nos tempos modernos. Pensando nisso, escreva uma narrativa em primeira pessoa, apresentando um conflito sobre a temática abordada, o qual pode corresponder a diferentes situações, como um drama familiar, uma questão de ordem psicológica, uma aventura, etc.

