



Processo Seletivo 1º Semestre de 2016

Curso de Medicina (Campus Rio Verde) – 03 de novembro de 2015

DISCIPLINAS - Língua Portuguesa, Literatura Brasileira, História, Geografia, Matemática, Física, Biologia, Química, Língua Estrangeira, Redação em Língua Portuguesa

INSTRUÇÕES

- Não se comunique, em hipótese alguma, com outros candidatos.
- Não é permitida a consulta a apontamentos, livros ou dicionários.
- Solicite a presença do fiscal em caso de necessidade.
- A prova consta de 36 questões, sendo 4 (quatro) questões por disciplina, com 4 (quatro) proposições, numeradas A, B, C e D para as quais o candidato deverá assinalar (V) Verdadeiro ou (F) Falso, transportando depois o resultado para o Cartão-Resposta.
- Para marcar no Cartão-Resposta, utilize caneta esferográfica de tinta azul ou preta.
- Confira, no Cartão-Resposta, o número de sua Inscrição, seu nome e assine no espaço adequado.
- Em nenhuma hipótese será distribuída cópia do Cartão-Resposta e da Folha de Redação, que são identificados eletronicamente.
- Não serão consideradas as respostas que não forem transportadas para o Cartão-Resposta.
- As questões deverão ser respondidas no Cartão-Resposta assinalando-se as proposições correspondentes de cada questão, sendo: Verdadeiras (1ª coluna) e Falsas (2ª coluna).
- Confira, na Folha de Redação, o número de sua inscrição e entregue-a juntamente com o Cartão-Resposta.
- O candidato, em nenhuma hipótese, poderá identificar-se na prova de redação.
- ATENÇÃO - Este caderno contém as duas opções de língua estrangeira. Responda apenas a opção escolhida (na sua inscrição) e transcreva o resultado ao Cartão-Resposta.

Cronograma (resumo) das principais datas referentes ao processo seletivo

Data	Ação/Evento
03/11/15	Divulgação do Gabarito preliminar das provas objetivas a partir das 20 horas.
06/11/15	Divulgação do Gabarito Oficial das provas objetivas.
10/11/15	Divulgação da listagem de corte.
12/11/15	Divulgação da Nota preliminar da Redação. Imagem da folha de redação dos candidatos que tiverem a nota de redação corrigida.
17/11/15	Divulgação dos candidatos classificados no Processo Seletivo (1ª chamada).
18 e 19/11/15	Matrícula dos candidatos classificados em 1ª chamada até as 14h.
19/11/15	Divulgação dos candidatos classificados no Processo Seletivo (2ª chamada), após as 13h.
20/11/15	Matrícula dos candidatos classificados em 2ª chamada até as 14h.

Site: www.unirv.edu.br - @unirv - facebook.com/unirv

Leia o texto abaixo e responda as questões de 1 a 4.

Teimosia Empedernida

Drauzio Varella

A falta de noção, às vezes, vem disfarçada de boas intenções. É o caso da lei que prevê penas maiores para traficantes, que acaba de ser aprovada pela Câmara e vai à votação no Senado.

A proposta do projeto original era ampliar a pena mínima até para o contingente formado pelos que trabalham com quantidades pequenas ou vendem droga para custear a parcela que consomem. Por sorte, o bom senso da parte do governo rejeitou a ideia de trancafiar essa legião de pequenos contraventores. Nem que transformássemos todas as escolas públicas em presídios haveria vaga para tanta gente.

Você, leitor, que, como eu, morre de medo de ter um filho escravo da dependência química, gostaria de ver os vendedores na cadeia. Provavelmente, imagina que, se aprisionássemos todos, o adolescente não teria de quem comprar.

Não menosprezo nem condeno esse pensamento mágico; já fui vítima dele. Depois de 24 anos em contato com traficantes e cadeias, minha visão mudou.

Mandar para trás das grades quem vende quantidades pequenas é medida insensata, pela mais singela das razões: quem usa, trafica. Seu filho, que fuma um baseado de vez em quando sem você saber, sai para comprar e traz um pouco para o amigo. Por uma besteira dessas, mereceria passar anos enjaulado num presídio brasileiro?

Agora, vamos à questão daqueles que comandam grupos criminosos. Segundo o novo projeto, devem ser condenados à pena mínima de oito anos, em vez dos cinco anos previstos na lei atual.

Todos concordam que deveríamos prender os chefes. É voz corrente que a repressão não funciona, porque só vai presa a raia miúda. Por que será, não?

A competência corruptora do traficante endinheirado está longe de ficar restrita ao suborno do policial corrupto. Seus tentáculos chegam aos três poderes da República. Os milhões de reais movimentados pelo tráfico são lavados nos mesmos bancos em que você e eu depositamos o salário ganho com o suor de nossos rostos.

Aumentar as penas para combater o tráfico é uma falácia. Pode ter apelo eleitoral, mas serve apenas para dar às famílias a ilusão de que serão protegidas.

Como bem lembrou o professor André Mendes, nesta Folha (em 29/05/2013), a pena mínima estabelecida em 1976, que punia os traficantes com três anos de cadeia, foi aumentada para cinco anos, em 2006. De lá para cá, caiu o consumo de drogas no país? Você poderia argumentar que, se prendêssemos os grandes, pelo menos a criminalidade diminuiria. Não é o que os estudos mostram, caro leitor.

Como em outros ramos da atividade econômica, o grande traficante começa pequeno. Salvo exceções, costuma chegar às posições de mando perto dos 40 anos, quando a maturidade já lhe ensinou que resolver os problemas à bala é menos lucrativo do que tentar solucioná-los por meio da negociação.

Quando um chefe é preso ou morre, seus subordinados se matam para assumir o posto. Por ocasião dessas lutas pelo poder, muitos inocentes perdem a vida. Qual a solução?

Nas transações comerciais, enquanto existir um mercado consumidor em expansão, disposto a pagar qualquer preço por uma mercadoria que custa barato nos centros de produção, o impacto do aprisionamento de comerciantes será pífio. Oferta e procura é uma lei universal. É ingenuidade irresponsável supor que será revogada com medidas repressivas, por mais lógicas e bem intencionadas que pareçam.

Sem diminuir a procura, aumentar as penas dos traficantes só servirá para agravar o drama da superlotação das cadeias. Se no estado de São Paulo há que construir quase cem penitenciárias apenas para cobrir o atual déficit de vagas — além de mais duas a cada três meses para trancafiar os que serão presos pela polícia —, imaginem a calamidade enfrentada pelos estados mais pobres.

Quantos anos serão necessários para nos convenceremos de que a guerra às drogas foi um equívoco com consequências desastrosas para a sociedade? Quantos precisarão morrer até entendermos que dependência química é um problema de saúde pública que jamais será resolvido na base da repressão policial?

Nos últimos 30 anos, os americanos investiram mais de um trilhão de dólares nessa guerra. Tanto dinheiro, para criar o maior mercado consumidor do mundo.

(Disponível em: <http://drauziovarella.com.br/dependencia-quimica/teimosia-empedernida>).

QUESTÃO 1

Assinale V (verdadeiro) ou F (falso) para cada uma das seguintes proposições de acordo com o texto acima:

- a) () A tipologia textual predominante no texto acima é a argumentação, em que o autor defende uma tese, tentando convencer o leitor.
- b) () Logo no primeiro parágrafo, o autor apresenta o fato que será, no resto do texto, analisado e comentado.
- c) () O último parágrafo do texto exemplifica o título.
- d) () Varella concorda que não se amplie a pena mínima para aqueles que vendem pequenas quantidades de droga, mas defende o aumento da pena para os chefes do tráfico.

QUESTÃO 2

Assinale V (verdadeiro) ou F (falso) para cada uma das seguintes proposições de acordo com o texto acima:

- a) () É possível inferir do trecho “A falta de noção, às vezes, vem disfarçada de boas intenções”, que, para o autor, a lei que aumenta a pena de traficantes é aparentemente algo benéfico para a sociedade, mas na verdade essa iniciativa está baseada na falta de conhecimento e reflexão sobre o tráfico de drogas.
- b) () Ao se dirigir ao leitor, Varella o critica pela forma conservadora de pensar sobre a questão das drogas e o desafia a mudar de posição.
- c) () No trecho “Não menosprezo nem condeno esse pensamento mágico”, a palavra sublinhada sugere que seria uma ilusão acreditar que se acabaria com o tráfico de drogas condenando todos os traficantes à prisão.
- d) () O autor cita o problema da superlotação nas cadeias de São Paulo para defender a ideia de que é necessário diminuir a demanda por drogas.

RASCUNHO

QUESTÃO 3

Assinale V (verdadeiro) ou F (falso) para cada uma das seguintes proposições de acordo com o texto acima:

- a) () Ao citar o professor André Mendes, o autor reforça a ideia de que o aumento da pena para traficantes no passado teve impacto significativo na redução da demanda por drogas, mas não teria o mesmo efeito hoje.
- b) () Segundo o texto, os chefes mais importantes do tráfico preferem o uso da violência física à corrupção na tentativa de resolver seus problemas, uma vez que essa estratégia os tem mantido no poder há longo tempo.
- c) () Para Varella, o problema das drogas deve ser entendido como um problema de saúde pública e não como uma questão de polícia, já que o combate às drogas nas últimas décadas não obteve resultados na redução do consumo.
- d) () É possível inferir, a partir do texto, que tráfico e corrupção andam juntos, estimulando a demanda que aquece o mercado das drogas.

QUESTÃO 4

Assinale V (verdadeiro) ou F (falso) para cada uma das seguintes proposições de acordo com o texto acima:

- a) () O trecho “o bom senso da parte do governo rejeitou a ideia de trancafiar essa legião de pequenos contraventores.” revela opinião do autor.
- b) () No trecho “aumentar as penas dos traficantes só servirá para agravar o drama da superlotação das cadeias”, há um sujeito oracional.
- c) () Nos seguintes períodos, “Não menosprezo nem condeno esse pensamento mágico; já fui vítima dele”, separados por ponto-e-vírgula, fica implícita a ideia de consequência.
- d) () No trecho “Seus tentáculos chegam aos três poderes da República”, a palavra sublinhada se refere a “policial corrupto”.

LITERATURA

QUESTÃO 5

Com relação à obra Lira dos Vinte anos, marque (V) para as verdadeiras e (F) para as falsas.

- a) () A primeira parte da obra é marcada pela super idealização da mulher e do amor, e pela presença constante da temática da morte com forte carga de religiosidade.
- b) () A segunda parte apresenta poemas mais sombrios, contendo elementos mórbidos como cadáveres, vultos e festas boêmias. A linguagem chega ao ponto de escárnio em dados momentos.
- c) () A terceira faz uma espécie de mistura entre as duas partes anteriores, porém se inclina mais para o estilo da primeira parte.
- d) () Os poemas são fortemente influenciados por Gonçalves Dias e Castro Alves e possuem alto nível, uma vez que se utilizam do afastamento da realidade através do sonho e da fantasia.

QUESTÃO 6

Sobre a poética de Castro Alves, assinale (V) para verdadeiras e (F) para as falsas.

- a) () Um traço marcante da poética em Castro Alves é a oralidade.
- b) () A poesia lírica de Castro Alves, nas duas espécies principais, a amorosa e a naturalista, está representada em “Espumas Flutuantes”.
- c) () Castro Alves, em seus poemas, tem uma grande preocupação com a morte, posto que ele mesmo já se sentia condenado a ela.
- d) () Castro Alves foi o maior poeta social do romantismo brasileiro, porém, “Espumas Flutuantes” não se constituiu em sua obra lírica mais significativa.

QUESTÃO 7

Leia atentamente as seguintes afirmações a respeito da obra de Machado de Assis e marque (V) para as verdadeiras e (F) para as falsas.

- a) () Na primeira fase da produção do autor, há traços românticos na representação das personagens e na estruturação do enredo. “Esaú e Jacó” é um exemplo típico desse período.
- b) () Na fase realista, o autor está preocupado com a análise psicológica das personagens, buscando atingir os motivos essenciais da conduta humana, desmascarando a hipocrisia que há por trás dos atos aparentemente bons e honestos.
- c) () O enredo, a ação e o tempo da narrativa não têm sequência linear. Os fatos só têm sentido em função da análise da consciência humana.
- d) () A problemática central da obra “Esaú e Jacó” gira em torno do tema do adultério, e o autor cria um clima de incerteza e ambiguidade que não permite saber se o adultério de fato ocorreu.

QUESTÃO 8

Considerando a obra “Grande Sertão: Veredas”, de Guimarães Rosa, assinale (V) para as verdadeiras e (F) para as falsas.

- a) () Pode-se considerar o texto de Guimarães Rosa anti aristotélico por se tratar de uma descrição variada de situações nas quais o sertanejo expressa uma ignorância da realidade.
- b) () No transcorrer da primeira parte da obra, o narrador em primeira pessoa, Riobaldo, faz um relato de fatos diversos e aparentemente desconexos entre si, que versam sobre suas inquietações sobre a vida.
- c) () Riobaldo é personagem que narra a própria vida, desde a juventude, antes de virar jagunço e Diadorim é personagem de pouca relevância para a obra por ter apresentado na história traços fortes ligados à homossexualidade.
- d) () Joca Ramiro era grande chefe político e guerreiro que liderou a primeira guerra narrada no romance, e seu assassinato origina a segunda guerra. Além disso, era homem sábio, justo e corajoso.

HISTÓRIA

QUESTÃO 9

E triste,
Perder-se a pensar,
Desejar
E recear
Suspensa em penar,
Saltar de prazer,
De aflição morrer —
Feliz só será
A alma que amar.

(Johann Wolfgang von Goethe, in “Canções”)

O romantismo foi um movimento artístico, político e filosófico surgido nas últimas décadas do século XVIII na Europa que perdurou por grande parte do século XIX. Sobre o romantismo e o contexto em que esteve inserido, assinale V para as verdadeiras e F para as falsas.

- a) () Gerado sob o impacto da Revolução Industrial e da Revolução Francesa, de fins do século 18, o romantismo surgiu no início do século 19, na Alemanha, França e Inglaterra, num momento histórico em que as classes sociais, como as conhecemos hoje, se definiam.
- b) () A visão de mundo que privilegia o sujeito ou o subjetivismo, elemento essencial ao pensamento romântico, é uma manifestação de amor à liberdade do próprio romantismo, na medida em que constitui uma afirmação dos valores individuais em oposição às normas sociais, característica marcante do mundo moderno.
- c) () Das classes sociais desse período, a nobreza e a pequena burguesia são as classes que vão atuar essencialmente no movimento romântico. Assim, são descontentes com a nova ordem socioeconômica. A nobreza, por ter sido afastada do poder, e os pequenos burgueses, por terem sido barrados do jogo socioeconômico pela burguesia industrial.
- d) () O desenvolvimento do jornalismo no século XIX, com o surgimento de jornais e revistas regulares, gerou um suporte material, mas de difícil acesso ao público em geral, o que dificultou a popularização do romance.

RASCUNHO

QUESTÃO 10



A imagem é da década de 1990. Esse fato nos remete a todo o processo de inserção de negros africanos no Brasil para o trabalho escravo, o período escravagista em si, o processo de libertação e sua posterior inserção na sociedade e construção da sociedade brasileira. Com base na imagem e no processo histórico, assinale V (verdadeiro) e F (falso) para cada uma das alternativas.

- a) () O processo que levou a escravatura ao fim no Brasil, apesar de ser um dos mais tardios, não preparou a sociedade brasileira para o fim da escravatura, acarretando diversos problemas tal como o crescimento de favelas em regiões urbanas como o Rio de Janeiro.
- b) () O Brasil, sendo ponto de encontro entre africanos, indígenas e europeus, constitui uma das mais equilibradas democracias raciais do mundo.
- c) () O fim da escravatura também significou o fim da escravidão no Brasil.
- d) () A imagem sugere que a estigmatização e a vida dos negros brasileiros pouco mudou após a abolição da escravatura.

QUESTÃO 11

Por conta de acontecimentos recentes, a Síria ganha lugar de destaque nos noticiários. Entretanto, sua importância para a humanidade remonta ao Mundo Antigo. Sobre tal importância, assinale V para as verdadeiras e F para as falsas:

- a) () A Síria é o berço de diversas civilizações, dentre elas a egípcia.
- b) () Ao longo da história, o território da Síria foi dominado por impérios Persa, Macedônico, Romano, Árabe e Turco-Otomano.
- c) () A Síria, na antiguidade, incluía também a Mesopotâmia e o Líbano.
- d) () Com marcante tradição islâmica, é importante por ser o local de nascimento do profeta Maomé.

QUESTÃO 12

Notícias recentes na mídia demonstram que a violência contra indígenas em determinadas regiões do Brasil é contínua e crescente.

Antes da chegada dos europeus à América, havia aproximadamente 100 milhões de índios no continente. Só em território brasileiro, esse número chegava 5 milhões de nativos, aproximadamente.

Sobre os indígenas brasileiros, sua história e contribuição para a formação do Brasil, assinale V (verdadeiro) ou F (falso) para cada alternativa.

- a) () Inicialmente os indígenas brasileiros se constituíam em 4 troncos linguísticos: tupi-guarani (região do litoral), macro-jê ou tapuia (região do Planalto Central), aruaque (Amazônia) e caraíba (Amazônia).
- b) () Apesar de pertencerem a troncos linguísticos distintos, os indígenas brasileiros praticavam a mesma religião, o que facilitou sua evangelização por parte dos jesuítas.
- c) () O contato com o europeu não teve aspectos apenas negativos, pois a introdução de novas tecnologias como o anzol, o machado e o metal beneficiou a vida de muitos indígenas.
- d) () Em Goiás não existiam grandes grupos indígenas, o que facilitou o crescimento do agronegócio.

GEOGRAFIA

QUESTÃO 13

Analise a imagem da figura abaixo.



(Disponível em: http://3.bp.blogspot.com/_7xolZjJDz8E/SwSEbsx6KoI/AAAAAAAAACzs/a-8ma76hMM4/s1600/Charge+121.jpg, em 21-11-2010)

A água é uma condição básica para a vida no planeta Terra. Mantém a biodiversidade e impulsiona os ciclos biogeoquímicos, por exemplo. Como tem, também, importância para a política e a economia dos continentes, dessa forma, a “pegada hídrica” dos países precisa ser melhor gerenciada. Sobre os

problemas referentes aos recursos hídricos em escala global, assinale V (verdadeiro) ou F (falso) para cada uma das alternativas.

- a) () Esses problemas podem ser muito bem sintetizados no conjunto de situações que resultam do crescimento populacional, da intensa urbanização e da contaminação de recursos hídricos superficiais e subterrâneos.
- b) () É necessário ampliar, em escala global, a mobilização pública no processo de decisão e desenvolver a capacidade de gerar informação eficiente para melhorar a educação relacionada à água.
- c) () O aumento da população e a urbanização provocam uma intensa pressão de usos múltiplos dos recursos hídricos e impactos na qualidade da água.
- d) () A “pegada hídrica” de um país representa o volume total de água utilizado globalmente para produzir os bens e serviços consumidos pelos seus habitantes.

QUESTÃO 14

Leia o fragmento de texto abaixo.

E já me cansei de tanto sofrer
Nesta madrugada estarei de partida
Pra terra querida que me viu nascer
Já ouço sonhando o galo cantando
O nhambu piando no escurecer
A lua prateada clareando a estrada
A relva molhada desde o anoitecer
Eu preciso ir pra ver tudo ali
Foi lá que eu nasci lá quero morrer
(Gois e Bemonte. “Saudades da minha terra”)

O texto acima é uma representação de um dos tópicos abordados nos estudos geográficos, o êxodo rural e o “desejo de voltar para o campo”. Sobre essa temática, levando em consideração o Estado de Goiás, assinale V (verdadeiro) ou F (falso) para cada uma das alternativas.

- a) () O êxodo rural, fenômeno de que trata o texto, teve em Goiás nos anos 1930 os seus maiores fluxos.
- b) () As políticas agrárias implantadas durante os governos militares em Goiás proporcionaram a posse da terra, conduzindo o trabalhador ao campo, notando-se ainda o fortalecimento das agroindústrias.
- c) () O poema demonstra que, apesar de migrar para a cidade, o homem do campo ainda revela desejos de retorno à área rural.
- d) () A transferência do homem do campo para os centros urbanos, observada no Estado de Goiás, está diretamente associada ao desenvolvimento de atividades de extração de recursos naturais, dentre eles os minerais, havendo assim, uma demanda elevada por mão de obra.

QUESTÃO 15

A Terceira Revolução Industrial teve início em meados da década de 1940, logo após o término da Segunda Guerra Mundial, vindo até os dias de hoje. Como reflexo direto desse processo, nota-se a geração de mudanças profundas na configuração espacial do mundo, a qual alguns autores denominam de meio *técnico-científico-informacional*. Sobre essas mudanças, julgue as sentenças abaixo, assinalando V (verdadeiro) ou F (falso) para cada uma das alternativas.

- a) () O avanço do sistema de comunicações e de informática permitiu uma organização do espaço geográfico através de redes, que ampliam os fluxos possíveis, mesmo sem a fixação concreta das atividades produtivas em muitos pontos do espaço.
- b) () Embora a ampliação das relações internacionais entre países da economia capitalista, tenha se iniciado há alguns séculos, essas mudanças alteraram o ritmo das interações espaciais, aumentando as trocas de mercadorias e a difusão de hábitos de consumo.
- c) () Apesar da ciência, da técnica e da produção estarem irregularmente distribuídas no espaço geográfico, as inovações tecnológicas estão disponíveis para todos, visto que elas transitam em fluxos que circulam por todo o mundo.
- d) () A organização do espaço, através de redes, permitiu uma distribuição multiterritorial das atividades produtivas, gerando maior equilíbrio entre nações ricas e pobres, na divisão internacional do trabalho.

QUESTÃO 16

Leia o fragmento de texto abaixo.

“O espaço foi formado, modelado, a partir de elementos históricos ou naturais, mas politicamente [...] A produção do espaço não pode se comparar à produção de tal ou qual objeto particular, de tal ou qual mercadoria. E, no entanto, existem relações entre a produção de coisas e a produção do espaço. E isso devido à existência de grupos particulares que se apropriam do espaço para administrá-lo e explorá-lo.” (LEFÈBVRE, H. **Panorama Geográfico do Brasil: contradições, impasses e desafios socioespaciais**. São Paulo: Moderna, 2001).

A cidade na era da globalização apresenta várias facetas e formas, onde a rapidez do fluxo de informação se amplia, se produz e se tomam as decisões. Nesse contexto, assinale V (verdadeiro) ou F (falso) para cada uma das alternativas.

- a) () Para entendermos a atual dinâmica do espaço urbano, devemos vislumbrar quais processos dão origem a sua complexidade organizacional, sua forma, seu conteúdo e produção.
- b) () É característico do espaço urbano atual o uso do solo pelos poderes públicos segundo os interesses da população e o investimento em intervenções urbanas orientadas para a convivenciabilidade.
- c) () Nota-se o avanço dos espaços de consumo sofisticado, como os shopping centers e as lojas de artigos de luxo em detrimento dos espaços de confraternização e lazer.
- d) () Observa-se no contexto atual a proliferação de espaços urbanos de exclusão social e de mão de obra barata, como as favelas, os cortiços e os bairros periféricos degradados.

RASCUNHO

MATEMÁTICA

QUESTÃO 17

Considere as alternativas abaixo e assinale (V) para as verdadeiras e (F) para as falsas.

a) () Dadas as funções $f(x) = x^2 - 5x + 6$ e $g(x) = 2x + 1$, a solução da equação $\frac{f(1) - g(x)}{f[g(2)]} = \frac{f(2)}{f(0)}$ é dada por $S = \left\{ \frac{1}{2} \right\}$.

b) () Considerando as funções $f: \mathbb{R} \rightarrow \mathbb{R}$, $g: \mathbb{R} \rightarrow \mathbb{R}$ e $h: \mathbb{R} \rightarrow \mathbb{R}$, definidas por $f(x) = 2x + 1$, $g(x) = x^2 - x + 2$ e $h(x) = 3 - x$, tem-se a função $g(f(h(x))) = 4x^2 + 26x - 44$.

c) () O valor de m para que o trinômio $y = (1 - m)x^2 - (1 + m)x + 2(m - 4)$ seja negativo, para qualquer que seja o valor de x , é dado por $\left\{ m \in \mathbb{R} / \frac{11}{9} < m < 3 \right\}$.

d) () O domínio da função $f(x) = \sqrt{\frac{-x^2 + 1}{x^2 - 2x - 15}}$ é representado por $D_f = \{x \in \mathbb{R} / 1 \leq x < 5\}$.

QUESTÃO 18

Assinale cada afirmativa abaixo em verdadeira (V) ou falsa (F):

a) () A inequação $2^{x+2} + 2^{x-1} > 3^{x-1} + 3^x$ apresenta como solução o conjunto $S = \{x \in \mathbb{R} / x < 3\}$.

b) () Uma das soluções da equação $9^x - 7 \cdot 3^x + 10 = 0$, dados $\log 2 = 0,30$ e $\log 3 = 0,48$ é $\frac{24}{35}$.

c) () O conjunto solução da equação $2 + \log(x + 1) = \log(4x^2 - 500)$ é $S = \{5\}$.

d) () Considerando que $\log 2 = 0,301$ e $\log 7 = 0,845$, o valor do $\log \sqrt{140}$ é $1,073$.

RASCUNHO

QUESTÃO 19

Assinale (V) se verdadeira ou (F) se falsa:

- a) () Sete tijolos, cada um de uma cor, são empilhados. Dessa forma, podemos afirmar que existem 240 maneiras de organizar a pilha de forma que os tijolos de cor verde e amarela estejam sempre juntos.
- b) () Sobre uma circunferência tomam-se 7 pontos distintos. Então, podemos obter 210 polígonos convexos com vértices nos pontos dados.
- c) () Um torneio esportivo entre duas escolas será decidido numa partida de duplas mistas de tênis. A escola X inscreveu nesta modalidade 6 rapazes e 4 moças. A equipe de tenistas da escola Y conta com 5 rapazes e 3 moças. Então, pode-se afirmar que existem 504 maneiras de escolher quatro jogadores que farão a partida decisiva, sabendo que uma das jogadoras da equipe X não admite jogar contra seu irmão, que faz parte da equipe Y.
- d) () Utilizando-se somente os algarismos ímpares, podemos formar 96 números com algarismos distintos compreendidos entre 1000 e 8000.

QUESTÃO 20

Assinalar cada afirmativa abaixo em verdadeira (V) ou falsa (F):

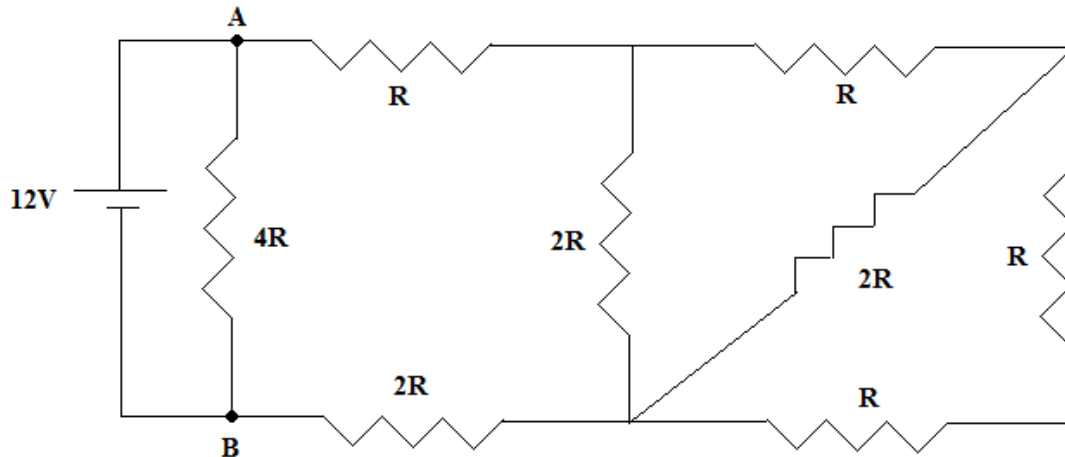
- a) () Os valores reais de p e q , de modo que o polinômio $p(x) = x^4 + 1$ seja divisível por $d(x) = x^2 + px + q$, são tais que $p = \pm\sqrt{2}$ e $q = 1$.
- b) () Para que o polinômio $x^3 + 12x^2 + mx + n$ seja um cubo perfeito, devemos considerar $m = 64$ e $n = 48$.
- c) () Seja $A = \begin{pmatrix} 2-x & 1 & -3 \\ -7 & -3-x & 9 \\ 0 & 3 & 1-x \end{pmatrix}$. A única raiz racional da equação $\det A = 0$ é dada por $x = -5$.
- d) () Para que as três raízes da equação $x^3 + ax^2 + 56x - 64 = 0$ formem uma progressão geométrica, devemos ter que $a = -14$.

RASCUNHO

FÍSICA

QUESTÃO 21

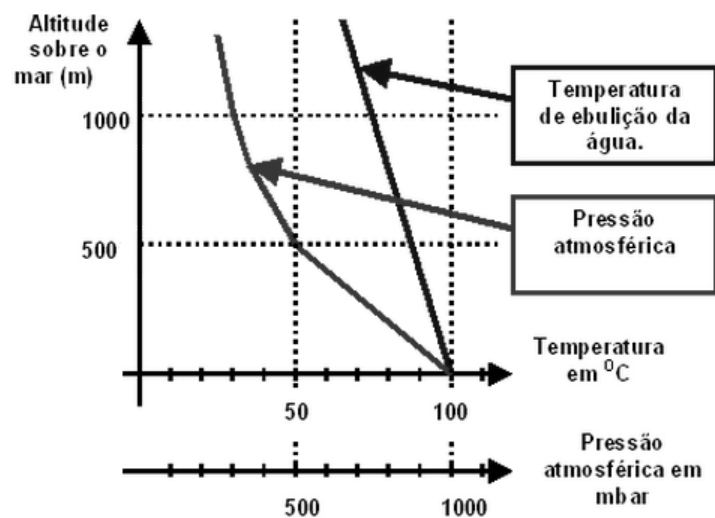
O circuito elétrico a seguir é alimentado nos pontos A e B por uma bateria de 12 V. Considerando o circuito, assinale V (verdadeiro) ou F (falso) para as afirmações abaixo:



- a) () A resistência equivalente entre os pontos A e B é R.
 b) () Se R for igual a 1 k Ω , a corrente elétrica que passa pela resistência equivalente é 6 mA.
 c) () A corrente elétrica que passa pela resistência 4R é igual à corrente elétrica que passa pela resistência R ligada ao ponto A.
 d) () Se R for igual a 2 k Ω , a potência dissipada pela resistência equivalente será 48 mW.

QUESTÃO 22

O gráfico representa as variações da pressão atmosférica e da temperatura de ebulição da água, ambas em função da altitude acima do nível do mar.

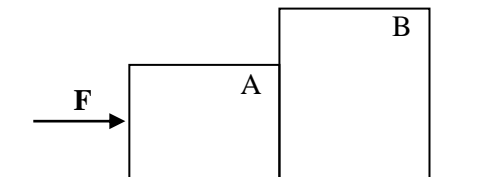


Assinale V (verdadeiro) ou F (falso) para as afirmações abaixo:

- a) () Para a temperatura de ebulição da água variar, em função da altitude, na forma indicada no gráfico, é necessário que a água se encontre em um recipiente aberto.
- b) () Em função da altitude, a pressão atmosférica cai mais rapidamente à metade do valor que possui ao nível do mar do que o ponto de ebulição da água.
- c) () Qualquer que seja a altitude considerada, a variação percentual da pressão atmosférica é maior do que a correspondente variação percentual do ponto de ebulição da água.
- d) () A temperatura de ebulição da água não depende da pressão atmosférica, já que ambas apresentam comportamento diferente quanto à variação da altitude.

QUESTÃO 23

Dois corpos A e B de massas 2 kg e 3 kg, respectivamente, estão apoiados num plano horizontal conforme figura, que adquire uma aceleração de 2 m/s^2 , com a força **F** aplicada horizontalmente. O coeficiente de atrito entre os corpos e a superfície é 0,2. Considere a aceleração da gravidade $g = 10 \text{ m/s}^2$. Assinale V (verdadeiro) ou F (falso) para as afirmações abaixo.



- a) () O valor da força horizontal **F** aplicada em A é 20 N.
- b) () A força que A exerce em B é de 8 N.
- c) () A força de atrito entre a superfície e o bloco A é menor que a força de atrito entre a superfície e o bloco B.
- d) () Quanto menor for a massa de um corpo, maior será a força de atrito atuando nele.

QUESTÃO 24

Uma bola é lançada verticalmente de baixo para cima de uma altura de 60 metros em relação ao solo. A bola atinge o solo novamente ao fim de 4 segundos. Adote a aceleração da gravidade $g = 10 \text{ m/s}^2$ e despreze a resistência do ar. Assinale V (verdadeiro) ou F (falso) para as afirmações abaixo.

- a) () A velocidade inicial de lançamento da bola é de 20 m/s.
- b) () A altura máxima atingida pela bola é de 90 m a partir do solo.
- c) () Ao tocar o solo, o módulo da velocidade da bola é 35 m/s.
- d) () Após 1 segundo, a velocidade da bola atinge em módulo o mesmo valor da velocidade inicial.

RASCUNHO

BIOLOGIA

QUESTÃO 25

A medula óssea vermelha é o cerne da eritropoiese, processo no qual ocorre a formação dos eritrócitos. Essas células sanguíneas de morfologia bicôncava nos mamíferos executam funções vitais no organismo. Com relação aos eritrócitos, julgue os itens a seguir: marque V para alternativa verdadeira e F para alternativa falsa.

- a) () Eritrócitos maduros estão impossibilitados de sintetizar ácidos nucleicos, proteínas, lipídeos e de realizar Ciclo de Krebs e fosforilação oxidativa.
- b) () Eritrócitos maduros são anucleados e desprovidos de organelas, logo, não requerem ATP.
- c) () Os grupos sanguíneos do sistema ABO devem-se a antígenos espécie-específicos na membrana celular dos eritrócitos. Tais marcadores de superfície celular são constituídos por glicoproteínas e glicolipídeos.
- d) () A temperatura é um dos fatores que afetam a curva de dissociação oxigênio-hemoglobina. A elevação da temperatura diminui a afinidade do oxigênio à hemoglobina.

QUESTÃO 26

As mitocôndrias são as principais organelas envolvidas na produção de energia celular e estão presentes em quase todas as células eucariontes, variando numericamente de dezenas a centenas, de acordo com o tipo celular. Em relação às mitocôndrias, marque V para alternativa verdadeira e F para alternativa falsa.

- a) () A membrana externa da mitocôndria preserva algumas características morfológicas e químicas comuns com a membrana plasmática das bactérias. Por outro lado, a membrana interna dessa organela apresenta características comuns com a membrana plasmática e com as demais organelas com as quais realiza trocas de substâncias e biomembranas.
- b) () O DNA e RNA mitocondriais estão localizados nas cristas mitocondriais.
- c) () O DNA mitocondrial serve como instrumento para a determinação de relações parentais em testes genômicos, sendo uma herança exclusivamente materna.
- d) () As mitocôndrias não participam da glicólise.

QUESTÃO 27

Segundo a Organização Mundial de Saúde (OMS), a leishmaniose tegumentar americana está entre as seis doenças infecto-parasitárias de maior importância. No Brasil, o maior número de acometidos é de adultos jovens, do sexo masculino, que desempenham atividades de risco (garimpo, desmatamento, atividades extrativistas), nas regiões Norte e Centro-Oeste, porém, a doença ocorre em praticamente todos os estados e o número de casos vem crescendo. A respeito da leishmaniose tegumentar americana, marque V para alternativa verdadeira e F para alternativa falsa.

- a) () No ciclo biológico do parasito, a reprodução sexuada ocorre no hospedeiro vertebrado.
- b) () A forma amastigota é resistente à ação destruidora dos lisossomos no interior dos macrófagos.
- c) () As leishmanioses constituem zoonoses de animais silvestres, e mais raramente domésticos, consistindo o homem em um hospedeiro acidental.
- d) () A leishmaniose tegumentar americana é uma doença de evolução crônica, infecciosa, contagiosa, que acomete pele e mucosas.

QUESTÃO 28

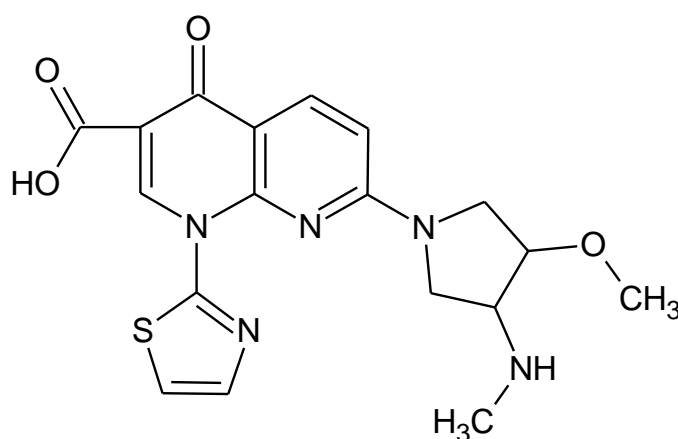
A acondroplasia é uma das causas de nanismo que altera o crescimento, afetando a ossificação endocondral. É caracterizada como um distúrbio genético autossômico, sendo que todos os portadores do gene correspondente apresentam a doença. Porém, cerca de 80 a 90% dos casos são representados por novas mutações. Dessa forma, na maioria dos casos, os pais de filhos acondroplásicos não apresentam a mutação. Já o daltonismo é um distúrbio genético de herança ligada ao sexo que afeta a percepção de cores. Considerando a acondroplasia, bem como o daltonismo, marque V para alternativa verdadeira e F para alternativa falsa.

- a) () Um casal acondroplásico, no qual a mulher é daltônica e o homem tem visão normal para cores, possui um filho do sexo masculino de estatura normal e daltônico. Logo, a probabilidade de gerarem uma filha com acondroplasia e visão normal é de $\frac{3}{4}$.
- b) () Todos os filhos do sexo masculino do casal da alternativa acima serão daltônicos, e todas as filhas terão visão normal para cores.
- c) () O gene que determina a acondroplasia possui penetrância incompleta.
- d) () Se um casal normal tem uma criança afetada, a chance de nascer outra criança afetada é a mesma de qualquer outro casal normal.

QUÍMICA

QUESTÃO 29

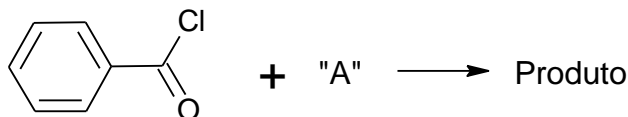
A leucemia mieloide aguda é um tipo de câncer em que as células mieloides se desenvolvem de forma anormal, gerando células malignas que se acumulam na medula óssea, atrapalhando a produção das outras células sanguíneas e também não cumprem sua função de defender o organismo. Um medicamento que está em fase de testes no processo quimioterápico é o vosaroxin (estrutura abaixo). Analise as alternativas e marque V para verdadeiro e F para falso.



- a) () O vosaroxin apresenta dois isômeros óticos ativos.
- b) () Todas as funções nitrogenadas do vosaroxin são classificadas como amina.
- c) () O vosaroxin apresenta quatro carbonos primários, dois carbonos terciários e os demais carbonos são secundários.
- d) () O vosaroxin apresenta apenas dois isômeros geométricos.

QUESTÃO 30

O processo de síntese orgânica possibilitou uma melhoria na expectativa de vida da humanidade, com a possibilidade de gerar medicamentos, conservantes e outros produtos de uso cotidiano. Nas alternativas abaixo, são apresentadas algumas reações. Analise-as e marque V para verdadeiro e F para falso.



- a) () Se "A" for a anilina em meio alcalino, o produto principal terá uma função orgânica amina.
- b) () Se "A" for o benzeno em meio de brometo de alumínio, o produto principal será a dibenzilmetanona.
- c) () Se "A" for o ácido metanoico, os produtos serão ácido fenilmetanoico e cloreto de metanoíla.
- d) () Se "A" for a água, o produto principal será o ácido benzoico.

QUESTÃO 31

Foram preparadas duas soluções distintas numa temperatura de 15 °C de acordo com a tabela a seguir:

Substância	Concentração percentual em massa	Densidade aproximada (g.cm ⁻³)
Ácido sulfúrico	15	1,10
Hidróxido de sódio	30	1,25

Baseando-se nas informações e no tema envolvido, analise as alternativas e marque V para verdadeiro e F para falso. (dado: N.A. = 6,02x10²³ partículas)

- a) () A solução de ácido sulfúrico apresenta uma concentração de 150,0 g.L⁻¹.
- b) () A solução de hidróxido de sódio apresenta uma concentração de 9,4 mol.L⁻¹.
- c) () Considerando um mesmo volume e que ambas as substâncias ionizam ou dissociam 100 % nas soluções preparadas, o ácido sulfúrico apresenta um menor número de partículas dissolvidas em relação ao hidróxido de sódio.
- d) () Ao misturar 30 mL de ácido sulfúrico com 10 mL de hidróxido de sódio, a solução final apresentará um pH ácido.

RASCUNHO

QUESTÃO 32

O contador Geiger-Müller ficou popularmente conhecido no período da 2ª guerra mundial, quando profissionais da área da saúde usavam-no para detectar indivíduos contaminados por radiações nucleares, sendo um dos mais antigos instrumentos desenvolvidos para a detecção de materiais radioativos. Apesar de toda a inovação tecnológica, seu princípio de funcionamento continua o mesmo: detectar a ionização (promovida pela radiação) de um gás inerte, mantido a baixa pressão num tubo.

Baseando-se nas radiações, analise as alternativas e marque V para verdadeiro e F para falso.

- a) () As partículas ${}^0_0\gamma$ são as que provocam maior ionização no contador Geiger-Müller.
- b) () O isótopo do protactínio (${}^{234}_{91}\text{Pa}$) pode ser formado pela emissão de uma partícula β do isótopo do urânio (${}^{238}_{92}\text{U}$).
- c) () A formação do isótopo do chumbo (${}^{212}_{82}\text{Pb}$) obedece à 1ª lei da radioatividade a partir do isótopo do polônio (${}^{216}_{84}\text{Po}$).
- d) () O isótopo do urânio (${}^{234}_{92}\text{U}$) provoca maior ionização no contador Geiger-Müller do que as partículas α emitidas por ele.

ESTRANGEIRA (INGLÊS)

Leia o texto abaixo e responda as questões de 33 a 36.

Drugs From Nature, Then and Now

Long before the first towns were built, before written language was invented, and even before plants were cultivated for food, the basic human desires to relieve pain and prolong life fueled the search for medicines. No one knows for sure what the earliest humans did to treat their ailments, but they probably sought cures in the plants, animals, and minerals around them.

Nature's Medicine Cabinet

Times have changed, but more than half of the world's population still relies entirely on plants for medicines, and plants supply the active ingredients of most traditional medical products. Plants have also served as the starting point for countless drugs on the market today. Researchers generally agree that natural products from plants and other organisms have been the most consistently successful source for ideas for new drugs, since nature is a master chemist. Drug discovery scientists often refer to these ideas as "leads," and chemicals that have desirable properties in lab tests are called lead compounds.

Relatively speaking, very few species of living things on Earth have actually been seen and named by scientists. Many of these unidentified organisms aren't necessarily lurking in uninhabited places. A few years ago, for instance, scientists identified a brand-new species of millipede in a rotting leaf pile in New York City's Central Park, an area visited by thousands of people every day.

Scientists estimate that Earth is home to at least 250,000 different species of plants, and that up to 30 million species of insects crawl or fly somewhere around the globe. Equal numbers of species of fungi, algae, and bacteria probably also exist. Despite these vast numbers, chemists have tested only a few of these organisms to see whether they harbor some sort of medically useful substance.

Pharmaceutical chemists seek ideas for new drugs not only in plants, but in any part of nature where they may find valuable clues. This includes searching for organisms from what has been called the last unexplored frontier: the seawater that blankets nearly three-quarters of Earth.

(Disponível em: <http://publications.nigms.nih.gov/medbydesign/chapter3.html>).

QUESTÃO 33

Assinale V (verdadeiro) ou F (falso) para cada uma das seguintes proposições de acordo com o texto acima:

- a) () O texto noticia novidades no mercado farmacológico provenientes do mundo marinho.
- b) () O texto critica os medicamentos industrializados por sua toxicidade e defende os fitoterápicos como alternativa para a maioria dos tratamentos.
- c) () O título do texto, *Drugs From Nature, Then and Now*, sugere um desenvolvimento temporal do tema, isto é, uma aproximação entre uma realidade do passado e outra do presente.
- d) () A expressão “medicine cabinet”, no subtítulo *Nature's Medicine Cabinet*, não deve ser entendida literalmente, uma vez que a palavra “cabinet”, nesse caso, tem sentido conotativo.

QUESTÃO 34

Assinale V (verdadeiro) ou F (falso) para cada uma das seguintes proposições de acordo com o texto acima:

- a) () Segundo o autor, o que impulsionou a busca por remédios entre os seres humanos foi o desejo de prolongar a vida e aliviar dores.
- b) () Sabe-se que os homens pré-históricos tratavam suas doenças com plantas e com produtos de origem animal e mineral.
- c) () Mais de metade da população mundial usa plantas como medicamentos.
- d) () Segundo pesquisadores, as mais importantes fontes de novas ideias para remédios são produtos naturais de plantas e outros organismos.

QUESTÃO 35

Assinale V (verdadeiro) ou F (falso) para cada uma das seguintes proposições de acordo com o texto acima:

- a) () A maior parte das espécies de plantas do planeta ainda não foi estudada pela ciência.
- b) () A título de exemplificação, o texto menciona uma nova espécie de milípede descoberta no Central Park, em Nova York.
- c) () Afirma-se no texto que há 30 milhões de espécies de insetos.
- d) () De acordo com químicos farmacêuticos, substâncias úteis em termos médicos não são encontradas no mar.

QUESTÃO 36

Assinale V (verdadeiro) ou F (falso) para cada uma das seguintes proposições de acordo com o texto acima:

- a) () No trecho “very few species of living things on Earth have actually been seen and named by scientists”, a palavra sublinhada é um falso cognato.
- b) () A palavra “blankets”, sublinhada no último parágrafo, é, neste trecho, um substantivo no plural.
- c) () Nos trechos “This includes searching for organisms” e “Pharmaceutical chemists seek ideas for new drugs”, as palavras sublinhadas podem ser consideradas sinônimas no texto.
- d) () No trecho “Plants have also served as the starting point”, a palavra sublinhada tem a função de verbo, indicada pela terminação –ing.

LÍNGUA ESTRANGEIRA (ESPANHOL)

Leia o texto abaixo e responda as questões de 33 a 35.

El viaje perfecto

A las nueve del día de la partida no se sabía a qué hora llegaría el convoy. Una pequeña muchedumbre se aprechugaba junto a la reja que cierra el acceso a los andenes. Casi con exactitud la reja se abrió y allí, a punta de hombro y codo se pudo entrar en los vagones. El tren salió con un retraso de dos horas.

En un rasgo financieramente suicida tomé un camarote con lo cual hice, en condiciones harto lujosas, las 31 horas de viaje. Ahora bien, con eso y todo: el agua del lavatorio se cortó a medio camino; una de las sábanas estaba mugrienta; la durísima cama ardía tanto como la parrilla de un mártir; la puerta no tenía cerrojo y unas troneras abiertas en la parte inferior anulaban casi toda privacidad; el baño no andaba; las puertas al exterior estaban todas abiertas y en medio del traqueteo era necesario agarrarse con gran cuidado para no salir disparado.

(Texto adaptado de: Mucho *Español para brasileños* Ed. Moderna, 2000)

QUESTÃO 33

Tras la lectura del texto marque (V) para las afirmaciones que considere verdaderas y (F) para las consideradas falsas de acuerdo con el sentido del mismo:

Analizando el fragmento del texto, se puede afirmar que:

- a) () Una pequeña muchedumbre se codeaba para mirar las rejas.
- b) () La reja se abrió, y con cierta sencillez, se pudo entrar en los vagones.
- c) () Como suele ocurrir, el tren salió con un retraso de dos horas.
- d) () La pequeña muchedumbre pudo entrar en los vagones.

QUESTÃO 34

Registre (V) verdadero, o (F) falso, en las afirmaciones de acuerdo con el segundo párrafo.

- a) () Con una notable acción de quien es financieramente incapaz, el personaje del texto ha decidido darse un lujoso viaje.
- b) () A pesar del traqueteo, no se temía al cerrojo de la puerta.
- c) () La comodidad del camarote no estaba de acuerdo con lo cobrado.
- d) () Unas troneras en la puerta no permitían la privacidad necesaria.

QUESTÃO 35

Señale con (V) para verdadero y (F) para falso las siguientes afirmaciones, de acuerdo con el texto:

- a) () En la frase “una de las sábanas estaba mugrienta”, la palabra subrayada puede ser reemplazada por sucia, sin perder el sentido.
- b) () “...a punta de hombro y codo”, se puede entender como dando pequeños empujones para abrir paso.
- c) () *muchedumbre* y *cerrojo* son antónimos.
- d) () En “la puerta no tenía cerrojo” significa que la misma se podría abrir con facilidad.

QUESTÃO 36

Interprete el cuadro de la historieta de Condorito y marque (V) para verdadero y (F) para falso en las siguientes afirmaciones:



- a) () La palabra *calle* aparece dos veces informando que en la calle hay que callarse.
- b) () En la información de la pared, uno se puede enterar que el sitio es exclusivamente de Condorito.
- c) () Condorito pide apenas un jarro de limonada.
- d) () Caer de espaldas, siempre denotan sorpresas en las historietas.

RASCUNHO

REDAÇÃO EM LÍNGUA PORTUGUESA

INSTRUÇÕES

1. O texto deverá ter, no máximo, 25 (vinte e cinco) linhas.
2. As alternativas propostas apresentam coletâneas que mantêm uma linha temática. Consulte as coletâneas e utilize-as segundo as instruções específicas dadas para a alternativa. Não as copie.
3. Ao elaborar sua redação, você poderá utilizar-se também de outras informações que julgar relevantes para o desenvolvimento da temática escolhida, desde que estejam, essencialmente, relacionadas.
4. Na redação final você deverá ater-se ao seguinte:
 - a) indique alternativa escolhida;
 - b) dê um título à sua redação conforme a alternativa que você escolheu;
 - c) use caneta de tinta azul ou preta.
5. Qualquer redação, por mais bem feita que seja, terá nota zero se fugir das temáticas propostas e será penalizada se não corresponder ao tipo de texto escolhido; se for cópia dos trechos apresentados nas coletâneas; se for ilegível ou apresentar desconhecimento da norma padrão e manejo da modalidade escrita, acarretando total comprometimento do texto produzido.

ORIENTAÇÃO GERAL

Seguem-se dois temas/propostas para, dentre eles (as), escolher um (a) para a sua redação. Preste atenção no assunto que é solicitado. A valorização do seu texto dependerá de sua relação direta com o tema, com a montagem do texto, com a coerência, com a coesão e, principalmente, dos argumentos que você utilizar para convencer o seu leitor de que o seu ponto de vista é o melhor. Observe atentamente as orientações que acompanham cada alternativa.

Leia atentamente os tópicos abaixo a fim de verificar qual deles se enquadra melhor aos conhecimentos, pois sua redação não deverá fugir e nem transgredir o tema proposto. Feito isso, escolha o tópico que deverá ser desenvolvido, de forma clara e objetiva.

ALTERNATIVA A

Texto I

Atualmente, a exterioridade é o valor. Os signos externos, como os bens de consumo, são os delimitadores do que cada um é. Assim, a subjetividade assume uma configuração decididamente estetizante, em que o olhar do outro passa a ocupar uma posição estratégica na economia psíquica do sujeito. Os destinos do desejo assumem uma direção marcadamente exibicionista e autocentrada. Há, então, uma autoexaltação desmesurada da individualidade num mundo de espetacular fosforescência. O que se procura é o engrandecimento da própria imagem.

(Disponível em:

http://www.scielo.br/scielo.php?pid=S1414-98932003000100006&script=sci_arttext&lng=pt)

Texto II

“Busca-se permanecer no estado de prazer e alegria, ao preço de se eliminar parte da experiência humana. É como se, socialmente, não se reconhecessem mais a dor e a frustração como constitutivos do percurso rumo aos ideais de prazer e alegria. Dor e frustração deixam de ser indicadores dos limites inerentes à experiência daquele sujeito singular. Ou seja, veicula-se a idéia de que essa imagem ideal de pleno prazer está disponível para todos a mínimo esforço e que a não concretização desse modelo decorre de problemas particulares daquele sujeito”

(Disponível em:

http://www.scielo.br/scielo.php?pid=S1414-98932003000100006&script=sci_arttext&lng=pt).

Texto III

Ao meu ver, ao medicarmos os nossos problemas, é justamente isso que estamos fazendo: estamos fugindo das angústias e dúvidas que movimentam a nossa vida e estamos escondendo as falhas que precisam ser trabalhadas e os problemas aparentes sob o tapete... E esse é um caminho que, uma vez trilhado, é difícil de voltar... *Quanto mais se foge, tanto mais se quer fugir e só se pensa em fugir...* Então, o que conseguimos com esses remédios? No final das contas, acabamos só criando uma massa de pessoas dependentes de um produto do qual eles não precisam para

resolverem os seus problemas – pois frustrações, perdas, cansaço, excesso de atividades, medos, angústias, reflexões, pensamentos – não são doenças neuroquímicas a serem tratados, são somente parte da nossa vida. E essa massa acaba ficando alienada e respondente às demandas de uma sociedade cada vez mais controladora.

(Disponível em: <http://pablo.deassis.net.br/2012/09/o-uso-dos-psicotropicos-e-a-sociedade>).

Texto IV



(Disponível em: <http://pablo.deassis.net.br/2012/09/o-uso-dos-psicotropicos-e-a-sociedade>).

Vivemos em uma época em que viver a realidade cotidiana para uns indivíduos ganha proporções que beiram o insuportável. Diante do inevitável sofrimento e das frustrações oferecidas pela vida, a saída mais plausível parece ser recorrer ao uso de algum tipo de psicofármaco. Qualquer coisa capaz de suavizar as paixões, as ansiedades e as tristezas da alma é bem-vinda. E quanto menos tempo levar para fazer efeito, melhor. Diante da assertiva e dos textos motivadores elabore um texto dissertativo-argumentativo com o seguinte tema: **O abuso de medicamentos psicotrópicos na contemporaneidade.**

ALTERNATIVA B

Texto I

A tolerância à corrupção não é uma imoralidade do brasileiro, mas uma situação prática pertencente ao cotidiano das sociedades capitalistas. A confrontação entre excelência e cotidiano cria uma antinomia entre valores e prática, tornando a corrupção um tipo de estratégia de sobrevivência, mesmo em um contexto onde a moralidade existe.

(FILGUEIRAS, Fernando. **A tolerância à corrupção no Brasil**: uma antinomia entre normas morais e prática social. Campinas: Opinião Pública, 2009).

Texto II

O IBOPE investigou a Corrupção na Política na perspectiva: Eleitor Vítima ou Cúmplice, observando se os desvios estariam concentrados nas elites ou se teriam efeitos difusos sobre toda a sociedade. As principais conclusões advindas dos resultados da pesquisa foram as seguintes: 69% dos eleitores brasileiros já transgrediram alguma lei ou descumpriram alguma regra contratual; 75% cometeriam pelo menos um dos 13 atos de corrupção relacionados pela pesquisa, se tivessem oportunidade. Não bastassem essas assustadoras conclusões, a pesquisa mostrou também que muitos desvios de conduta dos governantes, como contratação de parentes e transformação de viagens de serviço em lazer, são considerados normais pelos eleitores.

(Disponível em:

http://www.ibope.com.br/calandraWeb/servlet/CalandraReDirect?temp=3&proj=PortalIBOPE&pub=T&nome=pesquisa_opp_2006&db=caldb).

Texto III

Quando o governo é honesto, o país tem segurança; mas, quando o governo cobra impostos demais, a nação acaba em desgraça! (Provérbios 29:4, Bíblia Sagrada)

Texto IV

Em 1764, o italiano Cesare Beccaria publicou um clássico do Direito – Dos delitos e das penas – em que já dizia: “A perspectiva de um castigo moderado, mas inevitável, causará sempre uma impressão mais forte do que o vago temor de um suplício terrível, em relação ao qual se apresenta alguma esperança de impunidade”. Ou seja, o que inibe o crime não é tanto a severidade da pena, mas a certeza da punição.

(Disponível em:

<http://www.gazetadopovo.com.br/opiniao/editoriais/corruptcao-e-impunidade-9a1e490srf3xffy03f8w3vccu>).

Texto V



(Disponível em:

http://obviousmag.org/mulher_cultura_plural/2015/03/nos-brasileiros-por-anos-a.html).

O sociólogo e professor da Unifra Guilherme Howes sustenta que a corrupção é, sim, um fato marcante na história do Brasil. Porém, a corrupção é um traço comum encontrado em todas as sociedades estudadas, pelos quatro cantos do globo, desde os tempos mais remotos até os dias de hoje. Completando a ideia, o humorista Jô Soares realça que a corrupção não é uma invenção brasileira, mas a impunidade é uma coisa muito nossa. A partir da leitura dos textos motivadores e da assertiva acima, redija um texto dissertativo-argumentativo na modalidade escrita formal da língua portuguesa sobre o tema: **A corrupção é a consequência de escolhas que são feitas por corruptos e por corruptores. Não há corrupto sem corruptor.**



UniRV-UNIVERSIDADE DE RIO VERDE
VESTIBULAR MEDICINA CAMPUS RIO VERDE
03 DE NOVEMBRO DE 2015
GABARITO DEFINITIVO

LÍNGUA PORTUGUESA

	a		b		c		d
Questão 1	V		V		V		F
Questão 2	V		F		V		F
Questão 3	F		F		V		F
Questão 4	V		V		F		F

LITERATURA BRASILEIRA

	a		b		c		d
Questão 5	V		V		V		F
Questão 6	V		V		V		F
Questão 7	F		V		V		F
Questão 8	V		V		F		V

HISTÓRIA

	a		b		c		D
Questão 9	V		V		V		F
Questão 10	V		F		F		V
Questão 11	F		V		V		F
Questão 12	V		F		V		F

GEOGRAFIA

	a		b		c		D
Questão 13	V		V		V		V
Questão 14	F		F		V		V
Questão 15	V		V		F		F
Questão 16	V		F		V		V



UniRV-UNIVERSIDADE DE RIO VERDE
VESTIBULAR MEDICINA CAMPUS RIO VERDE
03 DE NOVEMBRO DE 2015
GABARITO DEFINITIVO

MATEMÁTICA

	a		b		c		D
Questão 17	V		F		V		F
Questão 18	V		F		F		V
Questão 19	F		F		F		V
Questão 20	V		F		V		V

FÍSICA

	a		b		c		D
Questão 21	F		V		V		F
Questão 22	V		V		F		F
Questão 23	V		F		V		F
Questão 24	F		F		V		V

BIOLOGIA

	a		b		c		D
Questão 25	V		F		V		V
Questão 26	F		F		V		V
Questão 27	F		V		V		F
Questão 28	F		V		F		V

QUÍMICA

	a		b		c		D
Questão 29	F		V		F		V
Questão 30	F		F		V		V
Questão 31	F		V		V		F
Questão 32	F		F		V		F



UniRV-UNIVERSIDADE DE RIO VERDE
VESTIBULAR MEDICINA CAMPUS RIO VERDE
03 DE NOVEMBRO DE 2015
GABARITO DEFINITIVO

LÍNGUA ESTRANGEIRA (INGLÊS)

	a		b		c		D
Questão 33	F		F		V		V
Questão 34	V		F		V		V
Questão 35	V		V		F		F
Questão 36	V		F		V		F

LÍNGUA ESTRANGEIRA (ESPAÑHOL)

	a		b		c		D
Questão 33	F		F		F		V
Questão 34	V		F		V		V
Questão 35	V		V		F		V
Questão 36	F		F		F		V