



# UNIVERSIDADE PRESIDENTE ANTÔNIO CARLOS UNIPAC-ARAGUARI



## Vestibular Medicina - 2º Semestre de 2012

### PROVA A

---

**LEIA COM ATENÇÃO AS INSTRUÇÕES DESTE CADERNO.**

**Elas fazem parte da sua prova.**

---

Este **CADERNO** contém uma **Redação dissertativa** e **sessenta** questões objetivas, sendo **QUINZE** questões de **Língua Portuguesa e Literatura**, **DEZ** de **Biologia**, **CINCO** de **Química**, **CINCO** de **Física**, **DEZ** de **Matemática**, **CINCO** de **História**, **CINCO** de **Geografia** e **CINCO** de **Língua Estrangeira (Inglês/Espanhol)**.

Caso o **CADERNO** esteja incompleto ou apresente qualquer irregularidade, o(a) candidato(a) deverá solicitar ao fiscal de sala que o substitua.

Leia as instruções da **REDAÇÃO** antes de começá-la.

Não é permitida a consulta/utilização de livros, códigos, dicionários, apontamentos, apostilas, réguas, calculadoras ou qualquer outro tipo de material.

Durante a realização das provas, o(a) candidato(a) não pode levantar-se, nem comunicar-se com outros(as) candidato(as).

O candidato deverá permanecer em sala durante todo o período estipulado para a realização da prova e poderá levar o caderno de questões.

A duração da prova é de **5 horas**, já incluído o tempo destinado à identificação – que deverá ser feita no decorrer das provas – e ao preenchimento da **FOLHA DE RESPOSTAS**.

Ao receber a **Folha de Respostas**, confira seu nome, número de inscrição e número de Documento de Identidade.

	A	B	C	D
01	<input checked="" type="checkbox"/>	<input type="checkbox"/>	<input type="checkbox"/>	<input type="checkbox"/>
02	<input type="checkbox"/>	<input checked="" type="checkbox"/>	<input type="checkbox"/>	<input type="checkbox"/>
03	<input type="checkbox"/>	<input type="checkbox"/>	<input checked="" type="checkbox"/>	<input type="checkbox"/>
04	<input type="checkbox"/>	<input type="checkbox"/>	<input type="checkbox"/>	<input checked="" type="checkbox"/>

Ao transferir as respostas para a **Folha de Respostas**:

- use **apenas caneta esferográfica azul ou preta**;
- preencha, sem forçar o papel, toda a área reservada à letra correspondente à resposta solicitada em cada questão;
- assinale somente **uma** alternativa em cada questão. Sua resposta **não** será computada se houver marcação de mais de uma alternativa, questões não assinaladas ou questões rasuradas.

---

**NÃO DEIXE NENHUMA QUESTÃO SEM RESPOSTA.**

**NÃO RASURE NEM DOBRE O CARTÃO RESPOSTA E A FOLHA DE REDAÇÃO, POIS ELES NÃO SERÃO TROCADOS.**

**ANOTE AQUI SUAS RESPOSTAS**

**TIPO DE PROVA - A**

<b>QUESTÕES</b>			
1 -	16 -	31 -	46 -
2 -	17 -	32 -	47 -
3 -	18 -	33 -	48 -
4 -	19 -	34 -	49 -
5 -	20 -	35 -	50 -
6 -	21 -	36 -	51 -
7 -	22 -	37 -	52 -
8 -	23 -	38 -	53 -
9 -	24 -	39 -	54 -
10 -	25 -	40 -	55 -
11 -	26 -	41 -	56 -
12 -	27 -	42 -	57 -
13 -	28 -	43 -	58 -
14 -	29 -	44 -	59 -
15 -	30 -	45 -	60 -

## ORIENTAÇÃO GERAL PARA A REDAÇÃO

Leia com atenção as instruções que se seguem.

- A) Você vai encontrar duas situações sobre assuntos diferentes para fazer sua redação. Leia as duas propostas até o fim e escolha aquela com que você tenha maior afinidade ou aquela que trata do assunto sobre o qual você tenha maior conhecimento.
- B) Uma vez escolhida a situação, registre sua escolha na folha de prova, no lugar adequado, escrevendo apenas A ou B, conforme o caso.
- C) Dê um título para sua redação. Esse título deverá deixar claro o aspecto da situação escolhida que você pretende abordar. Escreva o título no lugar apropriado na folha de prova.
- D) Não se esqueça de que você deverá fazer um **TEXTO PREDOMINANTEMENTE DISSERTATIVO**.
- E) Não copie trechos dos textos motivadores ao fazer sua redação.
- F) A redação deve conter, **no mínimo**, 25 e, **no máximo**, 30 linhas. Um texto contendo apenas entre 12 e 24 linhas será penalizado. Um texto com menos de 12 linhas não será corrigido e ser-lhe-á atribuída a nota **zero**.
- G) O candidato que obtiver nota zero na prova de redação será eliminado.

**ATENÇÃO** – Caso não siga as instruções da orientação geral, sua redação será penalizada.

## REDAÇÃO

A seguir estão propostos **dois** temas de redação. **ESCOLHA** um tema e **ELABORE** uma redação conforme as orientações relativas ao tema selecionado.

### SITUAÇÃO A

Leia com atenção os comentários referentes ao tabagismo e à regulamentação relativa aos fumantes e ao cigarro.

“O tabaco é decerto um grave problema de saúde pública, mas não deve servir de pretexto para que se apliquem os impulsos liberticidas tão em voga atualmente. Cada um deve ser livre para decidir seu próprio destino com a condição de não prejudicar os demais para além de um nível que se considere tolerável. Não faz sentido tentar demonizar os cigarros com argumentos morais, manipulação dos dados estatísticos e campanhas de caráter mais propagandístico do que educativo.”

(Hélio Schwartzman - Folha de S. Paulo, 15/12/2005)

“Incrível como esse tema ainda gera discussões acaloradas. Como é possível considerar a proibição de fumar nos lugares em que outras pessoas respiram uma afronta à liberdade individual? As evidências científicas de que o fumante passivo também fuma são tantas e tão contundentes que os defensores do direito de encher de fumaça restaurantes e demais espaços públicos só podem fazê-lo por duas razões: ignorância ou interesse financeiro.”

(Dr. Dráuzio Varela – [www.inca.gov.br](http://www.inca.gov.br))

E você? O que pensa sobre a questão das restrições, por lei, ao tabagismo?

Elabore um texto dissertativo-argumentativo em que você deixe clara a sua posição – contrária ou favorável – em relação ao tema.

#### ATENÇÃO

- Na avaliação do texto elaborado, não se levará em conta a **posição assumida pelo candidato, mas, sim, sua capacidade de argumentação e a relevância dos argumentos usados.**
- Não copie trechos dos textos motivadores.

## SITUAÇÃO B

Leia a notícia abaixo:

“Morte digna” e eutanásia

“O Senado da Argentina aprovou a chamada lei de ‘morte digna’. No debate se insistiu em que não se trata de lei sobre eutanásia, mas a norma contempla a possibilidade de retirar a alimentação e a hidratação dos pacientes terminais”.

Diversas organizações e personalidades argentinas criticaram esta nova norma, que modifica a lei dos direitos do paciente na sua relação com os profissionais e instituições de saúde.

Segundo o texto, “por decisão do paciente ou responsáveis legais, seriam retirados os procedimentos de hidratação e a alimentação quando se tratar de casos de doenças irreversíveis ou incuráveis”.

Os defensores da medida alegam que “interromper estes tratamentos é retirar a ‘crueldade terapêutica’. Com isto a pretensão não é provocar a morte, mas sim a aceitação de que não se pode impedi-la.”

([www.acidigital.com/](http://www.acidigital.com/) 11/05/2012, com adaptações)

**EXPRESSE** sua opinião sobre o tema. Trata-se ou não de caso de eutanásia? Na condição de cidadão e de eventual profissional da saúde, como você se posiciona em relação ao tema? Seria favorável à implantação de norma semelhante no Brasil? **REDIJA**, em texto **dissertativo-argumentativo**, sua opinião sobre a questão.

### ATENÇÃO

- Na avaliação do texto elaborado, não se levará em conta a **posição assumida pelo candidato, mas, sim, sua capacidade de argumentação e a relevância dos argumentos usados**.
- Não copie trechos dos textos motivadores.

## ESPAÇO PARA RASCUNHO DA REDAÇÃO

Situação escolhida: \_\_\_\_\_

TÍTULO:
---------

1	
2	
3	
4	
5	
6	
7	
8	
9	
10	
11	
12	
13	
14	
15	
16	
17	
18	
19	
20	

## Rascunho - continuação

21	
22	
23	
24	
25	
26	
27	
28	
29	
30	

## QUESTÕES OBJETIVAS

### Língua Portuguesa e Literatura Brasileira

**INSTRUÇÃO** – As questões de 1 a 10 relacionam-se com o texto abaixo. Leia atentamente todo o texto antes de responder a elas.

#### FREUD NO ESCÂNER

No fim do século 19, quando esboçou os primeiros traços da psicanálise, Sigmund Freud talvez tivesse dado tudo por um equipamento de ressonância magnética para observar o cérebro em funcionamento. Depois de ouvir dezenas de pacientes em seu divã, o médico percebeu que eles agiam em desacordo com a própria vontade em uma série de ocasiões. Queriam ser mais pacientes, mas não eram. Tentavam ser fiéis, sem sucesso. Desejavam fazer (ou não fazer) uma série de coisas que não conseguiam. Ele concluiu, então, que havia outra fonte de vontade dentro da mente humana, profunda, que enviava mensagens cruzadas e confundia as pessoas. Ele batizou-a de inconsciente dinâmico. Mas, como a ciência rejeita os dogmas, não faltou quem exigisse provas concretas. Provas que, com as limitações técnicas da época, Freud não pôde dar.

Um professor de psiquiatria na Faculdade de Medicina de Harvard, Srinivasan Pillay, acredita que a ressonância magnética deu ao mundo essa garantia tão almejada. “Se Freud estivesse vivo hoje, na era da neurociência, uma série de coisas teriam sido diferentes. Para começar, ele não teria enfrentado tanto ceticismo. As pessoas dariam mais crédito à sua teoria porque teriam evidências de que o inconsciente existe e nos move silenciosamente”, argumenta o psicoterapeuta.

Pillay faz parte de um movimento científico amplo que tem encontrado nas novas tecnologias e na neurociência formas de decifrar o inconsciente. Fotografando e analisando esses processos cerebrais, esses pesquisadores esperam aperfeiçoar as terapias e a maneira como as pessoas lidam com suas emoções e problemas. Mas pesquisa vai, análise química vem, ninguém encontrou ainda os célebres *id*, *ego* e *superego*, tríade fundamental do inconsciente freudiano. Isso tem levado muitos especialistas a questionar: será que Freud explica mesmo?

Não importa quem participe da discussão, Freud começa com um ponto a favor de sua teoria: o inconsciente existe – e como existe. A mais valiosa contribuição de Freud foi a descoberta de que a mente consciente é simplesmente uma fachada. Você é completamente inconsciente de 90% do que realmente passa em sua mente.

Existiria um novo inconsciente, diferente daquele de que falava Freud? “Provavelmente sim e ele é diferente de todas as maneiras possíveis”, defende Ran Hassin, um dos autores de *The new unconscious*, uma das obras recentes mais marcantes que relacionam a psicologia à neurociência. “Nos últimos 30 anos ocorreram milhares de pesquisas sobre o inconsciente. Podemos ver coisas sem saber que as estamos vendo? Podemos agir motivados por razões desconhecidas? A maioria dessas perguntas tem resposta afirmativa, mas a mecânica de tudo isso é completamente distinta da sugerida por Freud. Temos hoje um modelo mecanicista muito simples: nada de *ego* oculto, dramas, nenhum estímulo sexual distorcido em sua alma.”



40 Mesmo sem tocar em aspectos controversos como o método e a personalidade  
de Freud, as duas principais críticas que a neurociência coloca, hoje, diante da  
psicanálise são: o tratamento está incompleto e a divisão da psiquê em três personas  
é pouco plausível. “Nunca soube de nenhuma evidência concreta da existência do *id*,  
do *superego* e do *ego*. Não faltou quem procurasse por eles, mas ninguém achou  
45 nada que fosse ao menos parecido. Os seres humanos não têm três ‘pessoas’ dentro  
de si, competindo para controlar suas ações. O quadro hoje estaria muito mais para  
20, 30, 40 agentes influenciando o comportamento. E eles não são personalidades  
organizadas como Freud pensou que seriam”, analisa Hassin.

Com relação ao tratamento, aponta Pillay, Freud errou ao apostar na repetição.  
“Quanto mais aprendemos sobre o funcionamento do cérebro, mais entendemos que  
50 o método de Freud (que é mergulhar no passado para entender o que nos motiva) é  
importante, mas não suficiente. Às vezes, se você revirar o passado por tempo  
demais, tudo o que fará é dar voltas e ficar paralisado. Isso ocorre porque o circuito  
do cérebro fica ainda mais fechado na maneira como vem funcionando”, esclarece o  
psicoterapeuta.

55 Como seria a terapia se Freud a tivesse desenvolvido depois da neurociência?  
“Ele também estimularia as pessoas a pensar em soluções para sair dos problemas”,  
alega Pillay. “Enquanto se pensa em um futuro melhor, ativam-se as partes do  
cérebro que controlam as ações. Aquecidas, essas regiões ganham mais poder para  
agir.”

60 Os partidários do novo inconsciente têm ganhado terreno mundialmente,  
deixando Brasil e França como os últimos redutos absolutos da psicanálise. Mas não  
se trata de uma briga de dois lados. Se a psicanálise se isolar e ignorar as  
descobertas da ciência, ela correrá o risco de virar religião. Mas há no Brasil, hoje,  
grupos interdisciplinares que buscam fazer com que as duas áreas dialoguem e  
65 alcancem terapias mais eficientes. Abraçar as colaborações desses grupos pode ser  
a melhor maneira de provar que, afinal, Freud não tem lá muito medo de ciência.

QUEIROZ, Nana. *Correio Braziliense*, 1º de abril de 2012. (Texto adaptado)

## Questão 1

Assinale a alternativa que contém uma afirmativa que **NÃO** pode ser comprovada pelo texto.

- A) Existe certo grau de conflito e de divergência entre a abordagem metodológica da neurociência e a da psicanálise.
- B) Houve dúvidas sobre as teorias de Freud, em consequência da falta de comprovação de suas descobertas e das dificuldades em torná-las palpáveis, em decorrência da falta de tecnologia adequada na época.
- C) *Id*, *ego* e *superego* só podem ser identificados em aparelhos sofisticados, o que faz com que muitos especialistas ainda detenham algum ceticismo em relação à teoria freudiana.
- D) Tanto para a teoria freudiana, quanto para Ran Hassin existiriam diferentes determinantes inconscientes que interferem no comportamento humano.

## Questão 2

Assinale a alternativa que contém uma afirmativa que **NÃO** pode ser comprovada pelo texto.

- A) A psicanálise ficou ultrapassada e anacrônica na maioria esmagadora dos países, não lhe sobrando qualquer espaço fora do Brasil e da França.
- B) A tecnologia possibilitou a criação de perspectivas novas para os estudos da mente humana, por meio, por exemplo, da análise de imagens.
- C) Freud parte da observação empírica e da experiência concreta para formular sua teoria.
- D) O novo inconsciente vai ao encontro de várias das descobertas de Freud, mas discorda das explicações embasadas em *fantasmas* pessoais e em problemas sexuais.

## Questão 3

Identifique a alternativa em que a expressão entre colchetes corresponde ao termo sublinhado.

- A) “Ele batizou-a de inconsciente dinâmico.” (linha 9) [A MENTE HUMANA]
- B) “E eles não são personalidades organizadas como Freud pensou que seriam, analisa Hassin.” (linhas 46-47) [AGENTES]
- C) “‘Provavelmente sim e ele é diferente de todas as maneiras possíveis’, defende Ran Hassin [...]”. (linhas 30-31) [FREUD]
- D) “Se a psicanálise se isolar e ignorar as descobertas da ciência, ela correrá o risco de virar religião.” (linhas 62-63) [A CIÊNCIA]

#### Questão 4

Assinale a alternativa em que a nova redação **NÃO** preservou o sentido básico da ideia original.

- A) “As pessoas dariam mais crédito à sua teoria porque teriam evidências de que o inconsciente existe [...]”. (linhas 15-17)  
As pessoas dariam mais crédito à sua teoria conquanto tivessem, com isso, evidências no sentido de que o inconsciente existe.
- B) “Mas, como a ciência rejeita os dogmas, não faltou quem exigisse provas concretas.” (linhas 9-10)  
Não faltou, contudo, quem exigisse provas concretas, haja vista que a ciência rejeita os dogmas.
- C) “Mesmo sem tocar em aspectos controversos como o método e a personalidade de Freud, as duas principais críticas que a neurociência coloca, hoje, diante da psicanálise são [...]”. (linhas 39-41)  
Ainda que não toquem em aspectos controversos como o método e a personalidade de Freud, as duas principais críticas colocadas, hoje, pela neurociência diante da psicanálise são.
- D) “Quanto mais aprendemos sobre o funcionamento do cérebro, mais entendemos que o método de Freud (que é mergulhar no passado para entender o que nos motiva) é importante [...]”. (linhas 49-51)  
À medida que aprendemos a respeito do funcionamento do cérebro, mais entendemos que o método de Freud (mergulhar no passado a fim de entender aquilo que nos motiva) é importante.

#### Questão 5

Desconsideradas as alterações de sentido, assinale a alternativa em que **NÃO** se mantém a correção gramatical se for feita a substituição da expressão sublinhada pela que está entre colchetes.

- A) “As pessoas dariam mais crédito à sua teoria porque teriam evidências de que o inconsciente existe e nos move silenciosamente [...]”. (linhas 15-17)  
[HAVERIAM EVIDÊNCIAS DE QUE O INCONSCIENTE EXISTE E DE QUE NOS MOVEM SILENCIOSAMENTE]
- B) “No fim do século 19, quando esboçou os primeiros traços da psicanálise, Sigmund Freud talvez tivesse dado tudo por um equipamento de ressonância magnética [...]”. (linhas 1-3) [SE ESBOÇARAM OS PRIMEIROS TRAÇOS DA PSICANÁLISE]
- C) “Se Freud estivesse vivo hoje, na era da neurociência, uma série de coisas teriam sido diferentes.” (linhas 14-15) [UMA SÉRIE DE COISAS TERIA SIDO DIFERENTE]
- D) “[...] um dos autores de *The new unconscious*, uma das obras recentes mais marcantes que relacionam a psicologia à neurociência.” (linhas 31-32)  
[UMA DAS OBRAS RECENTES MAIS MARCANTES, QUE RELACIONA A PSICOLOGIA À NEUROCIÊNCIA]

## Questão 6

Desconsideradas eventuais alterações de sentido, assinale a alternativa em que a nova redação **NÃO** apresenta erro gramatical.

- A) “[...] as duas principais críticas que a neurociência coloca, hoje, diante da psicanálise são: o tratamento está incompleto e a divisão da psiquê em três personas é pouco plausível.” (linhas 40-42)  
O tratamento incompleto e o fato da divisão da psiquê em três personas serem pouco plausíveis consiste nas duas principais críticas que hoje a neurociência coloca diante da psicanálise.
- B) “A maioria dessas perguntas tem resposta afirmativa, mas a mecânica de tudo isso é completamente distinta da sugerida por Freud.” (linhas 34-36)  
Apesar de a mecânica de tudo isso ser completamente distinta da sugerida por Freud, a maioria dessas perguntas têm resposta afirmativa.
- C) “Não faltou quem procurasse por eles, mas ninguém achou nada que fosse ao menos parecido.” (linhas 43-44)  
Não faltou aqueles que procurassem por eles, mas nenhum dos pesquisadores acharam quaisquer sinais que fossem ao menos parecidos.
- D) “Nos últimos 30 anos ocorreram milhares de pesquisas sobre o inconsciente. Podemos ver coisas sem saber que as estamos vendo?” (linhas 32-34)  
Ocorreu, nos últimos 30 anos, milhares de pesquisas sobre o inconsciente. Podemos ver coisas sem sabermos que estamos vendo-as?

## Questão 7

Assinale a alternativa em que, na nova redação, na voz passiva, **NÃO** se preservou o tempo da forma verbal.

- A) “Como seria a terapia se Freud a tivesse desenvolvido depois da neurociência?” (linha 55)  
Como seria a terapia se tivesse sido desenvolvida por Freud depois da neurociência?
- B) “Ele também estimularia as pessoas a pensar em soluções para sair dos problemas [...]”. (linha 56)  
As pessoas seriam também estimuladas por ele a pensar em soluções para sair dos problemas.
- C) “Mas, como a ciência rejeita os dogmas, não faltou quem exigisse provas concretas.” (linha 9-10)  
Mas, como os dogmas foram rejeitados pela ciência, não faltou quem exigisse provas concretas.
- D) “Se a psicanálise se isolar e ignorar as descobertas da ciência [...]”. (linha 62-63)  
Se a psicanálise se isolar e as descobertas da ciência forem ignoradas.

### Questão 8

Assinale a alternativa que contém um comentário **IMPROCEDENTE**.

- A) “Aquecidas, essas regiões ganham mais poder para agir.” (linhas 58-59)  
Antes do vocábulo “aquecidas” tanto caberia a conjunção condicional “se” quanto a temporal “quando”.
- B) “As pessoas dariam mais crédito à sua teoria porque teriam evidências de que o inconsciente existe e nos move silenciosamente.” (linhas 15-17)  
O uso do sinal indicativo de crase é obrigatório. Sua supressão acarretaria erro de redação.
- C) “Provas que, com as limitações técnicas da época, Freud não pôde dar.” (linhas 10-11)  
A supressão do acento gráfico da forma verbal provocaria alteração no tempo verbal.
- D) “Você é completamente inconsciente de 90% do que realmente passa em sua mente.” (linha 28)  
O pronome marcado não se refere compulsoriamente a um único interlocutor e permite que se faça uma generalização: aplica-se a qualquer ser humano.

### Questão 9

“Enquanto se pensa em um futuro melhor, ativam-se as partes do cérebro que controlam as ações”. (linhas 57-58)

Desconsideradas as alterações de sentido, assinale a alternativa que contém uma estrutura que **NÃO** pode substituir a oração sublinhada, por acarretar erro.

- A) [...] cuja função é controlar as ações.
- B) [...] nas quais as ações são controladas.
- C) [...] por meio das quais se controlam as ações.
- D) [...] cujas as ações delas são controladas.

## Questão 10

Desconsideradas as alterações de sentido, a nova redação **CORRETA** é

- A) “Ele concluiu, então, que havia outra fonte de vontade dentro da mente humana, profunda, que enviava mensagens cruzadas e confundia as pessoas.” (linhas 7-9)  
Concluíram-se – então – que havia outras fontes de vontade, dentro da mente humana, profundas, que enviava mensagens cruzadas e confundiam as pessoas.
- B) “Existiria um novo inconsciente, diferente daquele de que falava Freud?” (linha 29)  
Existiria novas formas de inconsciente, diferentes daquele sobre as quais falava Freud?
- C) “Não importa quem participe da discussão, Freud começa com um ponto a favor de sua teoria [...]” (linhas 25-26)  
Não importa os que participam das discussões: Freud começa com um ponto, a favor, em relação à sua teoria [...]
- D) “Isso ocorre porque o circuito do cérebro fica ainda mais fechado na maneira como vem funcionando, esclarece o psicoterapeuta.” (linhas 52-54)  
O psicoterapeuta esclarece que ocorrem esses fenômenos, porque os circuitos do cérebro ficam ainda mais fechados na maneira como vêm funcionando.

## Questão 11

Luiz Vilela, em suas obras literárias, costuma inquirir temas exemplares do cotidiano atual, sempre com a preocupação de retratar o ser humano em confronto com uma realidade desencantada.

Sobre a obra literária *Perdição*, de Luiz Vilela, assinale a alternativa **CORRETA**.

- A) A linguagem rebuscada e denunciatória define um convite para que o leitor seja co-participante no processo de criação literária.
- B) A obra expõe uma crítica social veemente contra o tráfico de influências e contra a corrupção reinante na vida interiorana.
- C) Um jovem pescador narra sua história de modo reflexivo e confessional a fim de compreender os males sociais que o afligem.
- D) A narrativa possibilita ao leitor uma reflexão sobre os danos morais produzidos por práticas religiosas duvidosas e lesivas à sociedade.

## Questão 12

Sobre a obra literária *Diário da queda*, de Michel Laub, assinale a alternativa **INCORRETA**.

- A) A obra provoca reflexões e ponderações sobre comunidades excluídas que podem às vezes exercer papel abusivo em meio à sociedade.
- B) A narrativa denuncia e ataca de modo radical as culturas que sobrevivem apenas para insultar os oponentes mais determinados.
- C) A obra traz uma narrativa em que fatos rememorados são reavaliados em vista de um presente conturbado por questões éticas e culturais.
- D) A narrativa problematiza fatos históricos no momento em que enfatiza dramas familiares que marcaram profundamente a vida do narrador.

## Questão 13

Leia o trecho abaixo.

“A linguagem literária caracteriza-se, sobretudo, pela conotação. Num texto literário, aquilo que as palavras representam vai além do conteúdo lógico, ultrapassa a simples representação mental nelas configurada e que reproduz objetivamente o mundo. [...] As palavras, no texto literário, tornam-se multissignificativas e adquirem um valor específico no momento em que se integram no mesmo e passam a fazer parte dos elementos que, interligados e interdependentes, constituem a obra de arte da palavra”.

(PROENÇA FILHO, 1989, p. 54)

Assinale a afirmativa **INCORRETA** em vista do trecho lido e das características da literatura e do texto literário.

- A) A literatura é a recriação de uma realidade por meio de palavras que tenham um significado mais profundo.
- B) A literatura não tem compromisso fundamentado de fazer um retrato da realidade imediata.
- C) Ao artista literário interessa mais recriar a realidade de acordo com uma visão de mundo uniformizada.
- D) O processo de transfiguração do real permite ao artista literário combinar as palavras de modo específico.

### Questão 14

Considerando a história da literatura brasileira, assinale a afirmativa **CORRETA**.

- A) Gregório de Matos liderou multidões após a publicação em 1829 de sua obra *Espumas flutuantes* no Rio de Janeiro.
- B) Manuel Bandeira apresentou na Semana de Arte Moderna de 1922 uma obra de reconhecido pendor nacionalista.
- C) Machado de Assis revolucionou a literatura brasileira do final do século XIX com seu engajamento radical contra a nova república.
- D) Graciliano Ramos trouxe uma literatura absorvida com o homem em conflito com a natureza, com a sociedade e consigo mesmo.

### Questão 15

Assinale a afirmativa **INCORRETA** tendo em vista os estilos de época representativos da evolução da literatura brasileira.

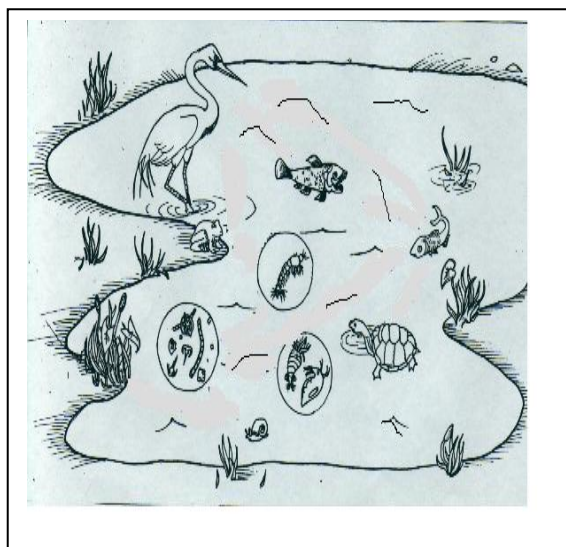
- A) Com a primeira geração modernista, a literatura brasileira começou a ganhar autonomia em relação à produção literária estrangeira, deixando assim de importar modelos criados longe do País.
- B) As manifestações literárias do Barroco no Brasil refletem a estrutura de um país-colônia, com a economia centrada na extração da cana-de-açúcar e do ouro.
- C) No período romântico, a literatura brasileira abandonou as idealizações e os projetos nacionalistas para focar a natureza e o homem de modo realista.
- D) Vários poetas do Arcadismo brasileiro estavam envolvidos na geração do primeiro grande movimento de caráter revolucionário organizado no País: a Inconfidência Mineira.



## Biologia

### Questão 16

Em algumas extrações de ouro, sedimentos de fundo de rio e água são colocados em uma bateia, recipiente cônico que se assemelha a um funil sem o buraco. Movimentos circulares da bateia permitem que o ouro metálico se deposite sob o material sólido ali presente. Esse depósito, que contém principalmente ouro, é posto em contato com mercúrio metálico; o amálgama formado é separado e aquecido com um maçarico, separando-se o ouro líquido do mercúrio gasoso. Numa região próxima dali, o mercúrio gasoso se transforma em líquido e acaba indo para o leito dos rios.



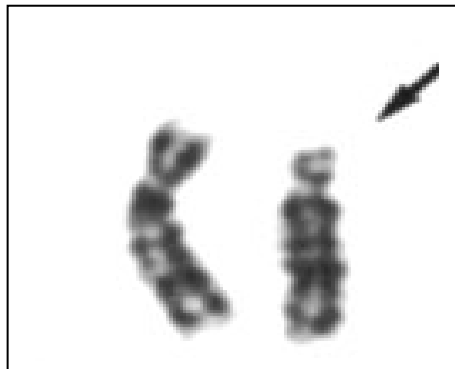
A partir dessas informações, da análise da figura do rio e de outros conhecimentos sobre o assunto, é **INCORRETO** afirmar

- A) que o mercúrio lançado no rio contamina a biota e a população ribeirinha por ser a forma mais tóxica.
- B) que, na cadeia alimentar do rio, a maior concentração de mercúrio permanece no zooplâncton.
- C) que plantas transgênicas contêm o gene de uma bactéria que expressa a enzima responsável por transformar o mercúrio tóxico em mercúrio volátil.
- D) que o mercúrio entra na cadeia trófica sofrendo magnificação de um nível trófico para outro superior.

### Questão 17

As aberrações cromossômicas são alterações estruturais (perda de pedaços ou inversões) ou alterações numéricas (falta ou excesso) de cromossomos nas células.

A síndrome de Wolf-Hirschhorn, aberração cromossômica que se caracteriza por um grave retardo psicomotor e de desenvolvimento da criança, é decorrente da perda de um segmento do cromossomo de n. 4 (braço curto do cromossomo).



Esse dano cromossômico é conhecido como

- A) duplicação.
- B) translocação.
- C) deleção.
- D) hibridização.

### Questão 18

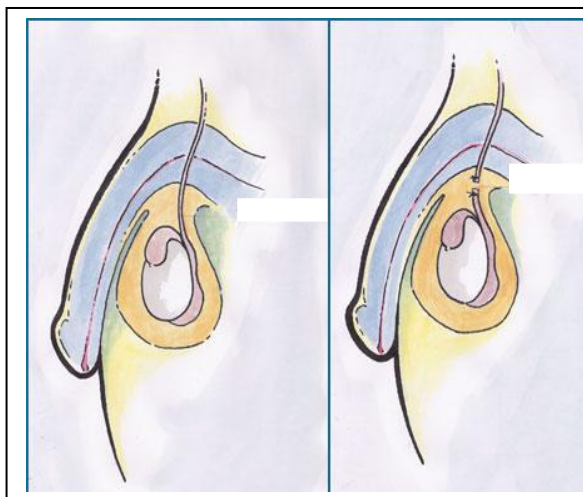
A chuva ácida é formada a partir de componentes do ar com alguns tipos de compostos ocasionalmente emitidos para a atmosfera, formando ácidos que se precipitam em forma de chuva. As principais substâncias que contribuem para esse processo são os óxidos de nitrogênio e de enxofre provenientes da queima de combustíveis fósseis e também de fontes naturais.

Os efeitos da chuva ácida **NÃO** se relacionam com

- A) os líquens que reagem à ação dos gases ácidos tornando-se incapazes de fechar seus estômatos, pois não têm tecidos protetores como as plantas superiores.
- B) a agricultura intensiva, onde circula grande quantidade de herbicidas que atingem raízes de plantas matando-as por meio de água das chuvas fortes que penetram no solo.
- C) a circulação atmosférica e a quantidade de fontes emissoras de óxidos de nitrogênio e de enxofre que se precipitam perto e longe das fontes emissoras.
- D) com a inversão térmica causada pelo acúmulo de dióxido de carbono resultante da dispersão dos poluentes para as regiões mais altas da atmosfera.

### Questão 19

A vasectomia é um método contraceptivo muito eficiente para o planejamento familiar. Atualmente homens entre 40 e 55 anos são os que mais se submetem a essa intervenção cirúrgica. Trata-se de um procedimento de baixo custo, com poucas complicações que resulta no corte dos canais deferentes do epidídimo.



Um homem em plena condição de saúde, após submeter-se a uma vasectomia, apresentará

- A) ereção comprometida.
- B) ejaculação precoce.
- C) produção normal das espermatogônias.
- D) suspensão da produção de sêmem.

## Questão 20

Observe as figuras que representam grupos de plantas.



Considerando as características evolutivas dos grupos vegetais representados, assinale a afirmativa **INCORRETA**.

- A) Dois grupos fazem dispersão por meio de esporos.
- B) Um grupo representa a planta que primeiro apresentou tecidos especializados na condução de água.
- C) Todos os grupos apresentam tecidos vasculares.
- D) Um grupo apresenta a fase haploide mais duradoura do que a fase diploide.

### Questão 21

Refleta sobre as seguintes frases procurando identificar as parasitoses que possam estar relacionadas a elas.

- Esta carne eu não como, é carne de porco!
- Sou flagelado, e me locomovo para onde quero!
- “Chato” é seu apelido e como você incomoda!
- Vou ferrá-los por terem me subtraído uma boa quantidade de ferro!

Entre as parasitoses abaixo, assinale a que **NÃO** se associa a nenhuma das frases.

- A) Ancilostomíase
- B) Chagas
- C) Cisticercose
- D) Pitiríase

### Questão 22

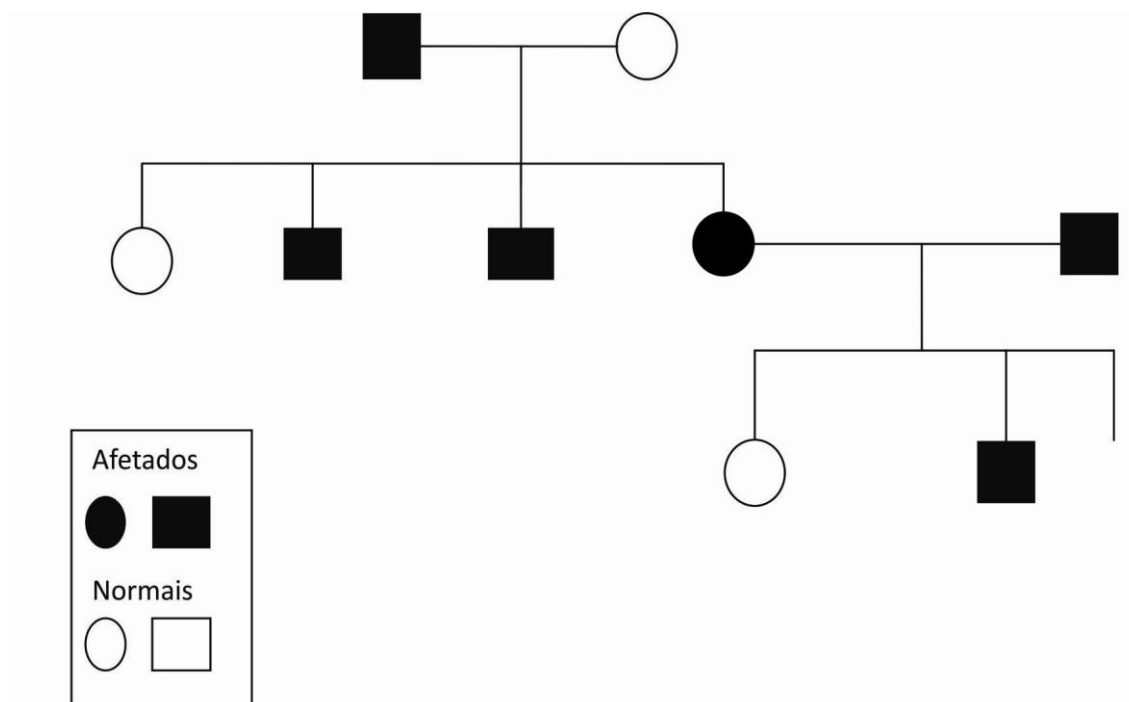
Soja transgênica é um termo genérico utilizado para se referir à soja que contém um ou mais genes transferidos por meio do processo de transformação genética. As características da soja variam de acordo com o gene que foi introduzido. Existe soja resistente a insetos, soja com alto teor de ácido oleico (bom para a saúde) entre outros.

Analise os seguintes argumentos relacionados à defesa do plantio de soja transgênica e assinale a alternativa **INCORRETA**.

- A) A cultura de soja transgênica independe da intervenção do homem para sua reprodução e sobrevivência.
- B) Com o uso de transgênicos, grande quantidade de herbicidas é economizada, preservando o ambiente.
- C) Como a soja é de origem asiática, é pouco provável que ocorra transferência de genes para espécies selvagens relacionadas.
- D) Os estudos de campo realizados com transgênicos ainda são insuficientes para prever os riscos para o meio ambiente.

### Questão 23

Analise este heredograma que apresenta uma família em que alguns indivíduos são afetados por uma doença genética que está sendo investigada.



Com base nas informações do heredograma e em outros conhecimentos sobre o assunto, assinale a afirmativa **INCORRETA**.

- A) Trata-se de uma herança heterossômica.
- B) Nessa família os indivíduos normais são homocigotos.
- C) Não se trata de uma herança mitocondrial.
- D) A probabilidade de a criança III.3 nascer normal é 25%.

## Questão 24

Osteoporose significa osso poroso, ou seja, é a descalcificação progressiva dos ossos que se tornam frágeis. É uma doença na qual ocorre diminuição da massa óssea e piora da qualidade do osso, que se torna mais frágil. Quanto maior essa fragilidade, maior é o risco de uma fratura. Embora a ocorrência seja maior no sexo feminino, os homens também podem ter a doença, que se torna mais frequente com o envelhecimento. Os ossos crescem até os 20 anos. A partir daí, a densidade aumenta até os 35 anos e começa a perda de massa progressivamente – ou osteoporose.

Considerando as informações sobre o tecido ósseo e fatores envolvidos na osteoporose, assinale a afirmativa **INCORRETA**.

- A) A concentração de cálcio no sangue é mantida pelas glândulas tireoide e paratireoide e a vitamina D3 aumenta a absorção intestinal de cálcio, estimulando o remodelamento ósseo.
- B) A partir de cerca de 45 anos de idade, a mulher perde aproximadamente 0,6% de massa óssea ao ano, já que o hormônio estrogênio protege os osteoblastos.
- C) A saúde do tecido ósseo se dá na interação dos osteoblastos com os osteoclastos responsáveis pela formação dos ossos e por sua absorção, respectivamente.
- D) Os osteoblastos e os osteoclastos são células responsáveis, respectivamente, pela captura de cálcio e pela absorção de vitamina D, mantendo a solidez do esqueleto.

## Questão 25

Um organismo invadido por bactérias necessita da ação de antibióticos para montar uma defesa que nem sempre é bem-sucedida.

Entre as estratégias que as bactérias utilizam para burlar a ação do antibiótico, **NÃO** se inclui:

- A) produção de enzimas chamadas betalactamases que destroem o efeito do antibiótico a exemplo, da penicilina.
- B) alteração da parede celular bacteriana aumentando a permeabilidade de suas membranas ou reduzindo o número de canais disponíveis para os antibióticos se difundirem.
- C) alteração da estrutura bacteriana de modo que o antibiótico não possa mais reconhecê-la ou se ligar a ela.
- D) utilização da energia do ATP para bombear os antibióticos para dentro das células que serão fagocitadas.

# Química

## CLASSIFICAÇÃO PERIÓDICA DOS ELEMENTOS MASSAS ATÔMICAS BASEADAS NO ISÓTOPO DO CARBONO 12

	18 (0)																																																																																																																																																																																																																																																					
	2 (IIA)		17 (VIIA)		16 (VIA)		15 (VA)		14 (IVA)		13 (IIIA)		12 (II B)		11 (I B)		10 (VIII B)		9 (VII B)		8 (VI B)		7 (V B)		6 (IV B)		5 (III B)		4 (IIA)		3 (IA)		2 (IA)		1 (0)																																																																																																																																																																																																																			
1°	1	2																			18																																																																																																																																																																																																																																	
2°	3	4																			10																																																																																																																																																																																																																																	
3°	11	12																			18																																																																																																																																																																																																																																	
4°	19	20	21	22	23	24	25	26	27	28	29	30	31	32	33	34	35	36	37	38	39	40	41	42	43	44	45	46	47	48	49	50	51	52	53	54	55	56	57 *	58	59	60	61	62	63	64	65	66	67	68	69	70	71																																																																																																																																																																																																	
5°	37	38	39	40	41	42	43	44	45	46	47	48	49	50	51	52	53	54	55	56	57 *	58	59	60	61	62	63	64	65	66	67	68	69	70	71	72	73	74	75	76	77	78	79	80	81	82	83	84	85	86	87	88	89 **	90	91	92	93	94	95	96	97	98	99	100	101	102	103																																																																																																																																																																																			
6°	55	56	57 *	58	59	60	61	62	63	64	65	66	67	68	69	70	71	72	73	74	75	76	77	78	79	80	81	82	83	84	85	86	87	88	89 **	90	91	92	93	94	95	96	97	98	99	100	101	102	103	104	105	106	107	108	109	110	111	112	113	114	115	116	117	118	119	120	121	122	123	124	125	126	127	128	129	130	131	132	133	134	135	136	137	138	139	140	141	142	143	144	145	146	147	148	149	150	151	152	153	154	155	156	157	158	159	160	161	162	163	164	165	166	167	168	169	170	171	172	173	174	175	176	177	178	179	180	181	182	183	184	185	186	187	188	189	190	191	192	193	194	195	196	197	198	199	200	201	202	203	204	205	206	207	208	209	210	211	212	213	214	215	216	217	218	219	220	221	222	223	224	225	226	227	228	229	230	231	232	233	234	235	236	237	238	239	240	241	242	243	244	245	246	247	248	249	250	251	252	253	254	255	256	257	258	259	260	261	262	263	264	265	266	267	268	269	270	271	272	273	274	275	276	277	278	279	280	281	282	283	284	285	286	287	288	289	290	291	292	293	294	295	296	297	298	299	300
7°	87	88	89 **	90	91	92	93	94	95	96	97	98	99	100	101	102	103	104	105	106	107	108	109	110	111	112	113	114	115	116	117	118	119	120	121	122	123	124	125	126	127	128	129	130	131	132	133	134	135	136	137	138	139	140	141	142	143	144	145	146	147	148	149	150	151	152	153	154	155	156	157	158	159	160	161	162	163	164	165	166	167	168	169	170	171	172	173	174	175	176	177	178	179	180	181	182	183	184	185	186	187	188	189	190	191	192	193	194	195	196	197	198	199	200	201	202	203	204	205	206	207	208	209	210	211	212	213	214	215	216	217	218	219	220	221	222	223	224	225	226	227	228	229	230	231	232	233	234	235	236	237	238	239	240	241	242	243	244	245	246	247	248	249	250	251	252	253	254	255	256	257	258	259	260	261	262	263	264	265	266	267	268	269	270	271	272	273	274	275	276	277	278	279	280	281	282	283	284	285	286	287	288	289	290	291	292	293	294	295	296	297	298	299	300																																

\*

\*\*



### Questão 26

A concentração de ácido etanoico em uma marca de vinagre é igual a 6% m/v. 10 mL do vinagre foram adicionados a uma garrafa de plástico e o volume completado para dois litros com água destilada.

Qual o valor aproximado do pH da solução obtida pela mistura do vinagre e da água, sabendo-se que o valor da constante de acidez do ácido acético, a 25° C, é igual a  $1,8 \times 10^{-5}$ ? ( $\log 3 = 0,48$ ;  $\log 9 = 0,95$ )

- A) 3,0
- B) 3,5
- C) 4,5
- D) 7,0

### Questão 27

A galvanoplastia consiste em revestir a superfície de uma peça de metal com uma camada delgada que a protege dos efeitos da corrosão.

A camada delgada protetora é

- A) formada pelo óxido do próprio metal que compõe a peça metálica a ser protegida.
- B) formada por um metal que tem maior potencial de redução que o metal a ser protegido.
- C) obtida por um processo em que há produção espontânea de energia elétrica.
- D) obtida pela precipitação de sais insolúveis que se aderem sobre a peça metálica.

### Questão 28

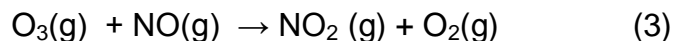
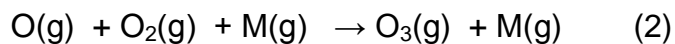
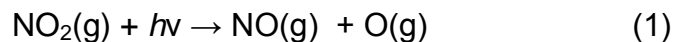
A margarina pode ser produzida pela hidrogenação catalítica de um óleo vegetal. O processo transforma as ligações insaturadas das moléculas das substâncias químicas que compõem o óleo vegetal em ligações saturadas.

Uma reação química que pode ser usada como teste de laboratório para verificar se a hidrogenação foi completada é a

- A) desidratação intermolecular.
- B) reação de Tollens.
- C) substituição com  $\text{Br}_2$ .
- D) oxidação branda.

### Questão 29

As equações químicas seguintes representam reações que ocorrem na atmosfera envolvendo óxidos de nitrogênio e o oxigênio, em que M representa uma molécula no estado gasoso.



(MARTINS, PEREIRA, LOPES, ANDRADE. 2005, p. 28).

Certos compostos orgânicos voláteis, quando presentes na atmosfera, reagem com o NO, afetando a sequência de reações apresentada.

Uma consequência da presença de compostos orgânicos voláteis na atmosfera que reagem com o NO(g) é

- A) a destruição da camada de ozônio.
- B) o aumento da chuva ácida.
- C) a diminuição na concentração de O<sub>2</sub>.
- D) o aumento do efeito estufa.

### Questão 30

A tabela seguinte apresenta as propriedades de algumas substâncias.

Material	Ponto de fusão (°C)	Ponto de ebulição (°C)	Solubilidade em água a 25 °C (g/100 g de H <sub>2</sub> O)	Conduz eletricidade em solução aquosa?	Conduz eletricidade no estado sólido?
X	-44	19,5	38	Sim	Não
Y	1455	2150	< 0,001	Não	Sim
Z	801	1465	35,9	Sim	Não

Um estudante fez as seguintes afirmações sobre essas substâncias.

- I. As moléculas da substância X formam ligações de hidrogênio com as moléculas de água.
- II. A substância Y é um sólido iônico.
- III. A substância Z é um metal.

A análise permite concluir que

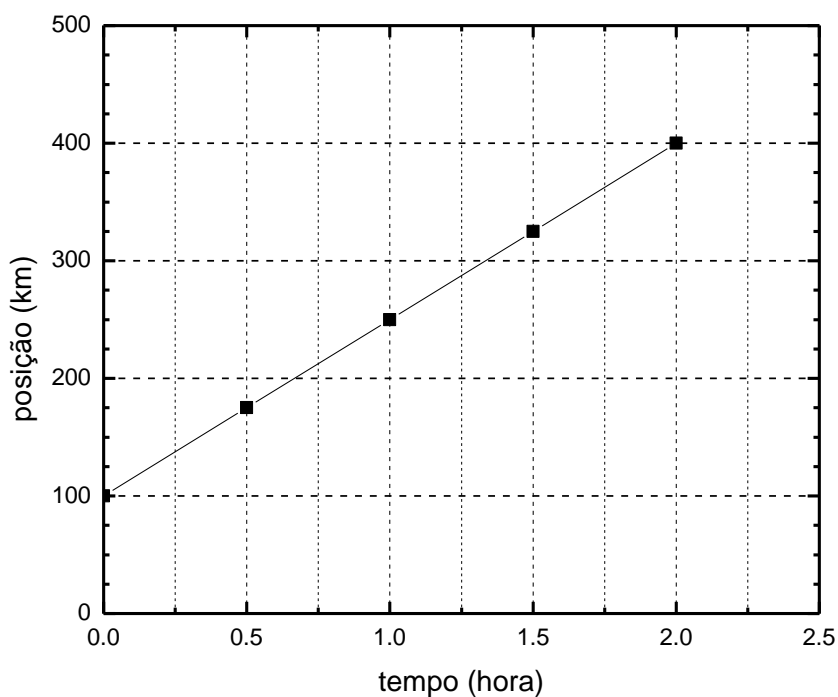
- A) apenas a afirmativa I está correta.
- B) apenas as afirmativas I e II estão corretas.
- C) apenas as afirmativas II e III estão corretas.
- D) todas as afirmativas estão corretas.

## Física

### Questão 31

Normalmente, os trens de alta velocidade movem-se ao longo de um trilho reto e horizontal.

A posição  $x$ , em km, de um trem em função do tempo  $t$ , em horas, está representada neste gráfico.



Após 1,5 h de viagem, ele passa por uma pequena vila à velocidade de

- A) 150 km/h.
- B) 200 km/h.
- C) 217 km/h.
- D) 250 km/h.

### Questão 32

Uma corrente com três elos está em equilíbrio pendurada por uma de suas extremidades. Cada elo dessa corrente tem um peso de módulo  $P$ . Os elos superior e inferior exercem forças de módulo  $F_{\text{sup}}$  e  $F_{\text{inf}}$ , respectivamente, sobre o elo central.

Com relação a essas forças, é **CORRETO** afirmar que

- A)  $F_{\text{sup}} - F_{\text{inf}} = -P$
- B)  $F_{\text{sup}} - F_{\text{inf}} = 0$
- C)  $F_{\text{sup}} - F_{\text{inf}} = P$
- D)  $F_{\text{sup}} - F_{\text{inf}} = 2P$

### Questão 33

Um botijão de gás hélio, usado para encher balões, está com um pequeno vazamento e perde gás lentamente.

Sejam  $p$  a pressão,  $n$  o número de moles e  $T$  a temperatura do gás dentro do botijão, que tem um volume  $V$ .

Assinale a alternativa cuja expressão melhor descreve a transformação que ocorre dentro do botijão.

- A)  $p \propto n$
- B)  $p \propto T$
- C)  $p \propto 1/n$
- D)  $p \propto 1/V$

### Questão 34

O quarto de Gabriela tem duas lâmpadas de 60 W, uma especificada para 127 V e outra especificada para 220 V. Ambas as lâmpadas estão ligadas à rede elétrica de 127 V.

Sobre essa situação, foram feitos dois comentários.

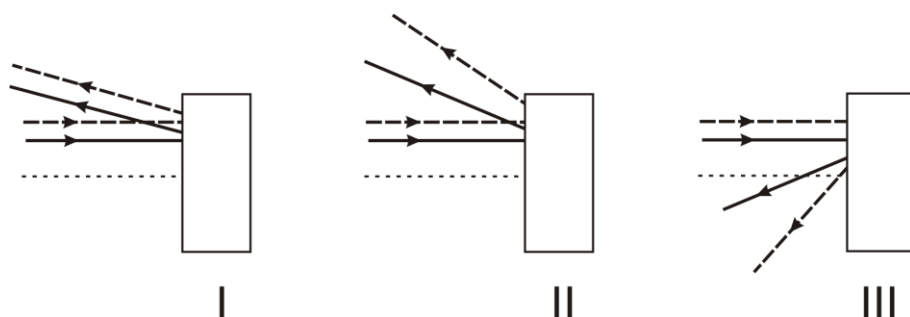
- I. A corrente elétrica é maior na lâmpada de 127 V que na de 220 V.
- II. A potência elétrica dissipada é maior na lâmpada de 127 V que na de 220 V.

Com relação a esses dois comentários, é **CORRETO** afirmar que

- A) apenas o comentário **I** está certo.
- B) apenas o comentário **II** está certo.
- C) os dois estão certos.
- D) os dois estão errados.

### Questão 35

Na figura, estão mostradas três caixas – I, II e III – cada uma contendo um espelho. Também estão representadas as trajetórias de raios de luz incidentes e refletidos pelo espelho de cada caixa.



Considere os espelhos L, M e N, cujos perfis estão representados nestas figuras.



Assinale a alternativa que indica uma possível associação desses espelhos com cada uma das caixas.

- A) I - N, II - L, III - M.
- B) I - L, II - N, III - M.
- C) I - L, II - M, III - N.
- D) I - M, II - N, III - L.

## Matemática

### Questão 36

Após simplificação, o valor da expressão  $2\log_2 \left(\sin \frac{\pi}{4}\right)$  é igual a

- A) -1.
- B)  $-\frac{1}{2}$ .
- C)  $\frac{1}{2}$ .
- D) 1.

### Questão 37

Sobre as notas obtidas na última prova de anatomia pelos alunos Pedro, Maria e João, sabe-se que

- a soma das notas de Pedro e de João é o menor múltiplo de 7 e 13;
- a diferença entre as notas de João e de Maria é o nono número natural primo;
- a nota de João é 14 unidades menor que a nota de Pedro.
- a diferença entre as notas de Maria e de Pedro é menor que a diferença entre as notas de Pedro e de João.

Assim sendo, é **CORRETO** afirmar que a soma das notas desses alunos na última prova de anatomia é

- A) menor que 145.
- B) entre 145 e 149.
- C) entre 149 e 156.
- D) maior que 156.

### Questão 38

Um silo tem o formato de uma pirâmide regular cuja base é hexagonal e tem uma área de  $210 \text{ m}^2$ . O silo está cheio de farelo cuja superfície superior está nivelada a  $\frac{3}{4}$  da medida da altura da pirâmide.

Nesse caso, o número que mede a área da região hexagonal determinada pela superfície superior do farelo é

- A) constante e menor que 14.
- B) constante e maior que 14.
- C) maior que 16,12 e menor que 16,58.
- D) impossível de ser calculado por não ter sido dada a medida da altura da pirâmide.

### Questão 39

Considere o conjunto P de todos os polinômios de coeficientes reais, o conjunto F de todas as funções contínuas e o conjunto T das funções trigonométricas da forma  $\sin x$ ,  $\cos x$  e  $\tan x$ .

A respeito desses conjuntos, é **CORRETO** afirmar que

- A)  $\mathcal{P} \cap F \cup T = F$ .
- B)  $\mathcal{P} \cup F \cap T = \Phi$ .
- C)  $\mathcal{P} \cap P \cup T = P$ .
- D)  $\mathcal{P} \cup F \cap P \neq \Phi$ .

### Questão 40

O conjunto dos pontos do plano que verificam as condições  $y \geq x$ ,  $y \leq e^x$ ,  $x > -e$  e  $y \leq e$  determina uma região

- A) inteiramente contida no primeiro e terceiro quadrantes.
- B) inteiramente contida na circunferência de centro na origem e raio  $r = e$ .
- C) ilimitada.
- D) limitada, porém com infinitos pontos.



### Questão 41

Considere a matriz  $A = \begin{pmatrix} a & 1 \\ 0 & b \end{pmatrix}$ . Os valores a e b de modo que  $A^2 = I$ , em que I é a matriz identidade, são tais que o produto ab é igual a

- A) 0.
- B) 1.
- C) 2.
- D) -1.

### Questão 42

João quer aplicar parte do seu capital, no valor de R\$ 200.000,00, em um fundo de renda fixa que remunera à taxa de 2% ao mês. O restante deseja aplicar em um fundo de ações cuja rentabilidade mensal é de 3%. Mas João precisa de uma renda mensal mínima de R\$ 5.300,00.

Nesse caso, João deve aplicar em renda fixa

- A) menos de R\$ 50.000,00.
- B) entre R\$ 50.000,00 e R\$ 60.000,00.
- C) no máximo R\$ 70.000,00.
- D) no mínimo R\$ 60.000,00.

### Questão 43

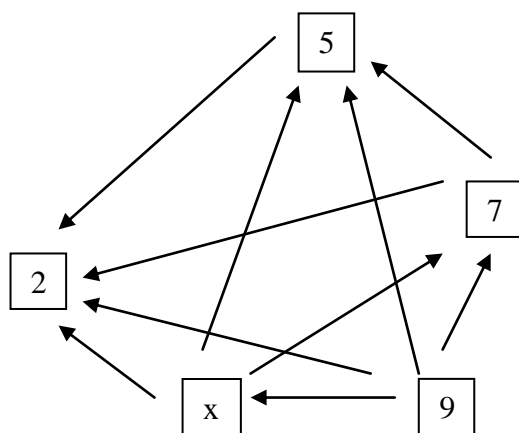
Dois laboratórios, X e Y, produzem marca-passos para serem implantados em doentes com o mesmo tipo de patologia cardíaca. O marca-passo X tem uma duração média de 1.980 dias, enquanto a duração média do marca-passo Y é de 2.360 dias. O desvio-padrão  $s_X = 77$  dias e o desvio-padrão  $s_Y = 120$  dias.

De acordo com essas informações, é **CORRETO** afirmar que

- A) a dispersão relativa dos dois tipos de marca-passos é a mesma.
- B) o marca-passo X tem a maior dispersão absoluta.
- C) o marca-passo Y tem a menor dispersão relativa.
- D) o marca-passo Y tem a maior dispersão absoluta.

### Questão 44

Considere a relação *não ser menor que* entre os números inteiros positivos mostrados no diagrama.



O **maior** valor que **x** pode assumir nesse diagrama é

- A) 6.
- B) 7.
- C) 8.
- D) 9.

### Questão 45

Considere a equação  $2x^5 + 10x^4 - x^3 - (4b - 3a)x^2 - (1 + 2b - a)x = -9 + 3ab$ .

Para que essa equação tenha apenas duas raízes reais nulas, os valores de **a** e **b** devem ser tais que  $b^a$  seja igual a

- A) 1
- B) 3
- C)  $-3$  e  $\frac{1}{9}$
- D)  $\frac{4}{9}$  e 1

## História

### Questão 46

Leia o trecho do documento.

“Eu, o rei, faço saber a vós, Tomé de Sousa, fidalgo de minha casa, que vendo eu quanto serviço de Deus e meu é conservar e enobrecer as capitanias e povoações das terras do Brasil e dar ordem e maneira com que melhor e mais seguramente se possam ir povoando, para exalçamento da nossa Santa Fé e proveito dos meus reinos e senhorios, e dos naturais deles, ordenei ora de mandar nas ditas terras fazer uma fortaleza grande e forte, em um lugar conveniente, para daí se dar favor e ajuda às outras povoações e se ministrar justiça e prover nas coisas que cumprirem a meu serviço e aos negócios de minha fazenda e a bem das partes [...]”

É **CORRETO** afirmar que nesse trecho de documento faz-se referência

- A) à criação das capitanias no Brasil para tomar posse do território.
- B) à escolha da capital do Brasil Holandês no contexto da União Ibérica.
- C) à instalação do Governo Geral na Bahia para coordenar as capitanias.
- D) à vinda dos jesuítas para a construção dos conventos no Brasil.

### Questão 47

No processo da Revolução Francesa, após a execução de Luís XVI, os líderes jacobinos, como Robespierre, Marat e Danton assumiram o controle da Assembleia Constituinte e decretaram uma série de medidas responsáveis pelos avanços das conquistas populares no País.

Entre as medidas tomadas pela nova Constituição de 1793, **NÃO** se inclui

- A) a liberalização dos preços com a Lei do Mínimo.
- B) o ensino público obrigatório e gratuito.
- C) o projeto de reforma agrária proposto pela Lei Ventosa.
- D) o regime republicano de governo.

### Questão 48

Quando o líder Mikhail Gorbachev assumiu o poder na URSS, a partir de 1985, deparou-se com um quadro interno desafiador. Diante desse quadro, Gorbachev inaugurou na URSS um audacioso programa de reformas definido por duas estratégias: a *glasnost* e a *perestroika*.

Analise as seguintes afirmativas sobre a *glasnost* e a *perestroika* e assinale a alternativa **INCORRETA**.

- A) A estalinização contribuiu de forma decisiva para o fim do atraso tecnológico e dos gastos militares e para a arrancada da economia soviética estagnada devido a uma crise agrícola, inflação e escassez de produtos.
- B) A extinção do unipartidarismo, a liberdade de imprensa e as eleições diretas para o governo das repúblicas soviéticas foram medidas adotadas na URSS.
- C) A *glasnost*, no campo político, foi responsável pela redemocratização da ordem política, fundamentada na reformulação do projeto socialista soviético em pilares democráticos.
- D) A *perestroika* foi responsável pelo combate à corrupção e à ineficiência administrativa além da liberação para práticas econômicas capitalistas na URSS.

### Questão 49

Entre 1974 e 1976, ocorreram vários quebra-quebras de ônibus e trens nas cidades brasileiras. Em 1977, no Rio de Janeiro, os operários da construção civil revoltaram-se contra as péssimas condições de trabalho a que estavam submetidos e destruíram os alojamentos e as cantinas de obras. Contudo, essas não foram manifestações organizadas, dirigidas pelos sindicatos. Ao mesmo tempo em que essas manifestações aconteciam, surgia no País o chamado *novo sindicalismo*, com o renascimento do movimento sindical a partir da atuação, nas comissões de fábricas, das antigas lideranças sindicais e da Pastoral Operária.

Sobre o chamado *novo sindicalismo*, é **INCORRETO** afirmar que

- A) defendia a autonomia sindical, ou seja, defendia a negociação de suas reivindicações diretamente com os patrões sem a interferência do Estado.
- B) exigia, como os antigos militantes, aumentos sindicais independentes da produtividade de cada fábrica, defendendo aumentos salariais lineares.
- C) lutava pelo reconhecimento legal de seus representantes nas fábricas – os delegados sindicais – e por aumentos salariais.
- D) surgiu ligado principalmente às chamadas indústrias de ponta, isto é, indústrias que utilizavam tecnologia mais avançada, como as do ABC paulista.

## Questão 50

Analise as seguintes afirmativas sobre as políticas econômicas dos governos militares e assinale a alternativa **INCORRETA**.

- A) A tentativa de contornar a crise econômica no Brasil, após 1974, foi a adoção do II Plano Nacional de Desenvolvimento (PND) que mudou a ênfase do desenvolvimento para a indústria de bens de consumo não duráveis, visando ampliar o mercado interno e aumentar a demanda das classes trabalhadoras.
- B) As taxas de crescimento da economia brasileira, entre 1968 e 1973, foram extraordinariamente elevadas, atingindo picos de 8 a 9% anuais, taxas muito mais altas do que as apresentadas, em geral, pelas economias capitalistas, o que levou os economistas a cunhar a expressão *milagre brasileiro*.
- C) As taxas de crescimento foram puxadas para cima entre 1968 e 1973, em especial, pela indústria automobilística, que crescia numa média de 11% anuais, enquanto as exportações de manufaturados foram favorecidas pelos incentivos fiscais concedidos pelo Estado, o que não foi suficiente, entretanto, para resolver os déficits do balanço de pagamentos onerado pela importação de tecnologia.
- D) O Plano de Ação Econômica do Governo (PAEG), adotado assim que foi empossado o presidente Castelo Branco, foi elaborado pelo economista Roberto Campos e foi instrumento de uma política econômica relativamente ortodoxa, isto é, de controle das taxas inflacionárias por meio de medidas recessivas.

## Geografia

### Questão 51

Leia este trecho que descreve o perfil típico do escravo brasileiro do século XXI.

“É um migrante maranhense, do Norte de Tocantins ou Oeste do Piauí, de sexo masculino, analfabeto funcional, que foi levado para as fronteiras móveis da Amazônia, em municípios de criação recente [...]. É importante observar que existem fluxos, manchas e modalidades expressivas – e igualmente graves – de trabalho escravo em outras regiões – principalmente no Centro-Oeste e Nordeste – e em outros setores, mas o perfil acima referido é decididamente majoritário.”

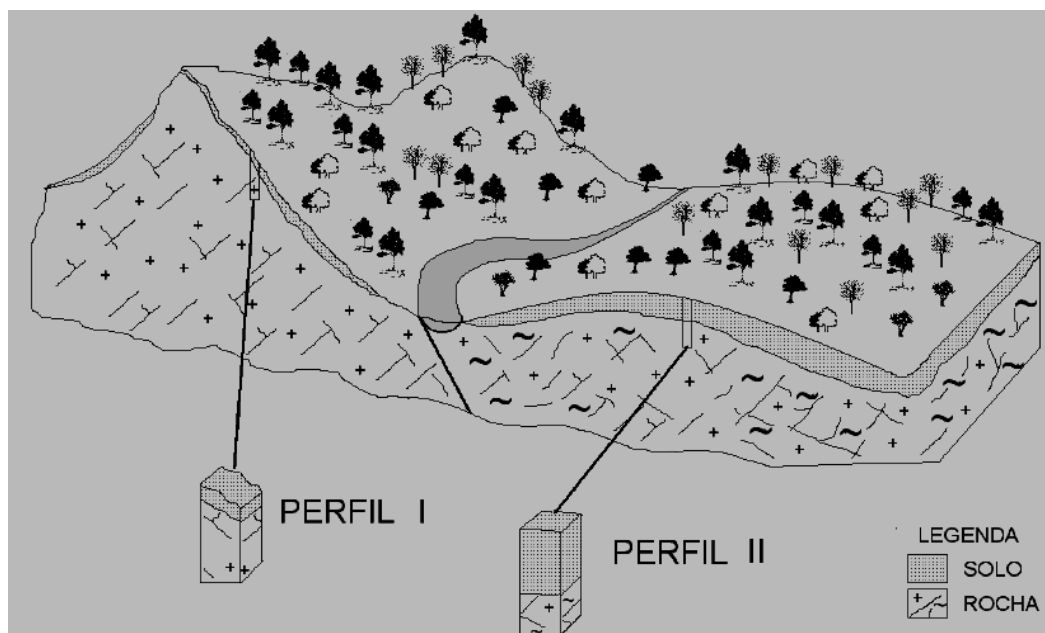
(Atlas do Trabalho Escravo no Brasil, 2009, p. 12)

Naquele espaço nacional em que o perfil descrito é decididamente majoritário, o trabalho escravo **NÃO** se vincula

- A) à operação de maquinário empregado em unidades fabris descentralizadas.
- B) à queima de madeira para a fabricação do carvão vegetal.
- C) às altas taxas de desmatamento e destoca para formação de pastagens.
- D) às atividades pecuárias nas glebas rurais ocupadas.

## Questão 52

Analise este bloco-diagrama que representa a variação da espessura do solo encontrado em uma região brasileira.



Qual é o fator ambiental responsável pela variação da espessura do solo mostrada nesse bloco-diagrama?

- A) A variabilidade pluviométrica regional.
- B) As diferenciações fitofisionômicas da cobertura vegetal.
- C) O caráter efêmero da descarga fluvial.
- D) O gradiente das encostas e rampas.

### Questão 53

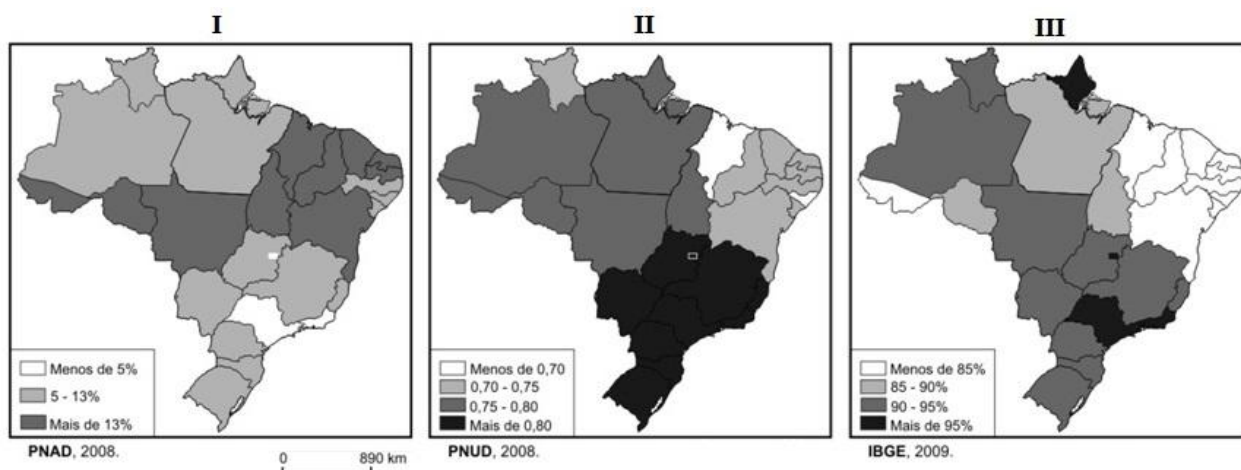
As epidemias, no mundo contemporâneo, têm colocado em alerta parcela considerável do Planeta, quando, por exemplo, ocorrem períodos de expressiva disseminação de vírus.

A partir da análise geográfica dos riscos potencialmente advindos da difusão de epidemias, é **INCORRETO** afirmar que

- A) a balança comercial de países, cuja pauta de exportação de gêneros alimentícios é diversificada, está menos sujeita às mudanças de hábitos alimentares da população mundial em caso de enfermidades transmitidas pela ingestão de alimentos.
- B) as epidemias, na atual fase de mundialização da economia, estão submetidas a maiores riscos de difusão espacial e de serem elevadas à categoria de pandemias em razão da intensificação dos fluxos de pessoas e de mercadorias.
- C) o fechamento de fronteiras internacionais, ato proibido por tratado internacional ratificado pela ONU, figura, ainda, como procedimento inédito no cenário geopolítico mundial mesmo em países sob risco de contaminação virótica de sua população.
- D) os espaços territoriais infectados e, ainda mais, aqueles focos de origem de epidemias, registram comumente redução na entrada de estrangeiros, o que acaba por se refletir negativamente nos setores econômicos ligados ao turismo.

### Questão 54

Analise estes mapas.



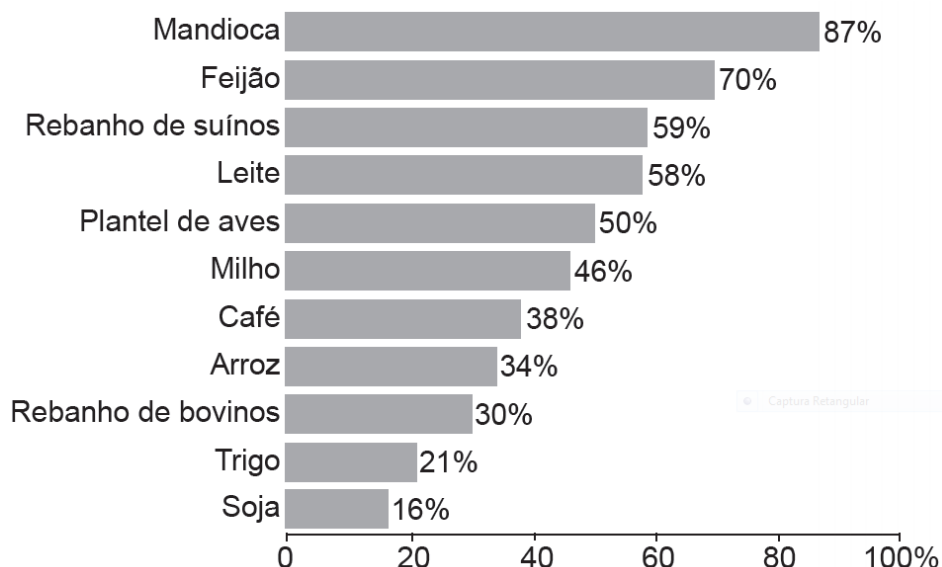
A partir dessa análise e de outros conhecimentos sobre o assunto, é **CORRETO** afirmar que os mapas I, II e III representam, respectivamente, os temas

- A) empresas industriais; PIB; mecanização agrícola.
- B) mortalidade infantil; concentração da terra; distribuição da soja.
- C) participação feminina na PEA; índice de Gini; população idosa.
- D) trabalho infantil; IDH; pessoas alfabetizadas.



### Questão 55

Analise este gráfico que mostra a variação percentual da produção de alguns alimentos no Brasil.



A modalidade agrícola brasileira responsável pela produção desses alimentos é a agricultura

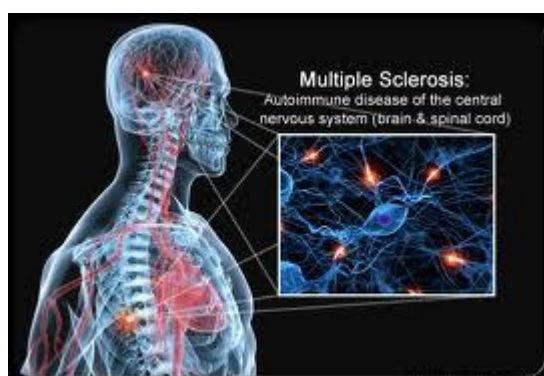
- A) comercial moderna, caracterizada pelo uso intensivo de recursos tecnológicos, como máquinas e insumos, em que grande parte das propriedades rurais é administrada como uma empresa.
- B) comercial tropical – a *plantation* –, aquela que produz em larga escala gêneros tropicais em grandes propriedades rurais mediante emprego de mão de obra de baixo custo.
- C) de subsistência, prática agrícola rudimentar pela qual o agricultor só produz o suficiente para alimentar a si e a seus dependentes sem excedentes que gerem renda.
- D) familiar, em que o cultivo da terra é realizado por pequenos proprietários rurais, tendo como mão de obra o núcleo familiar, em contraste com a agricultura patronal que utiliza trabalhadores contratados.

## Língua Estrangeira Moderna (Inglês)

**INSTRUCTIONS** – Read the following text carefully and then choose the correct alternatives that answer the questions or complete the statements placed after it.  
Attention: take your answers from the text!

### WORLD MS DAY: WORKING TOWARDS A BRIGHTER FUTURE

Main Category: **Multiple Sclerosis**  
Article Date: 29 May 2012 - 9:00 PDT



Today (May 30th) is World MS day (WMSD), an annual global awareness raising campaign for multiple sclerosis - a debilitating disease which affects the lives of more than two million people around the world.

In the run-up to WMSD, patient advocacy groups from twenty countries met last weekend in Zurich, Switzerland (May 24th) at a unique Patient Summit which brought together MS societies, activists, MS bloggers and social media experts to learn from each other about how to communicate the challenges of living and working with MS to a wider audience.

MS is the leading cause of neurological disability among young and middle-aged adults.

Symptoms usually start between the ages of 25 and 31 - a time when adult life is just beginning, when careers are being launched and when plans are being laid for the future. One of the most devastating consequences of MS in this relatively young population is unemployment. A key objective of the Patient Summit was to debate how best to convince employers and policy makers that helping people with MS to remain actively employed is good for both patients and for society.

There is growing evidence that helping people with MS continue to work can play a vital role in their well-being,, said Christoph Thalheim, Deputy CEO & Director of External Affairs for the European MS Platform (EMSP) which represents the interests of 38 MS Societies and more than half a million people affected by MS.

Mr Thalheim presented poignant photographs and stories collected as part of the 'UNDER PRESSURE' exhibition, which launched last month at the European Parliament, Brussels. The moving images of patients and their carers together with their personal testimonies

vividly demonstrate how national health and social policies influence - for better or worse - those living with MS.

Further MS testimonies are being collected as part of World MS Day, which this year is built around the '1000 Faces of MS' concept. This puts people with MS at the heart of the campaign. People living with and affected by MS can create an on-line 'postcard' to share their story with the world.

At the Zurich meeting, Mr Thalheim said that although progress has been made in improving MS care, many EU countries still have far to go. The EMSP has been tracking the wide disparities in MS care which currently exist between eleven EU countries - such as the continuing shortage of neurologists in Ireland, inconsistent access to treatment in the UK, low access to medication in Belarus and Poland. In Greece the MS Society has made many gains, but fears these may be lost due to the current economic crisis, he said.

Available on: <[www.isaude.net](http://www.isaude.net)>

### **Question 56**

According to the text, multiple sclerosis

- A) affects bloggers and media experts.
- B) finances a campaign against heart diseases.
- C) is a disease that debilitates the patient.
- D) was first discussed in blogs in Switzerland.

### **Question 57**

Multiple sclerosis usually shows its first symptoms

- A) as adult life is coming to an end.
- B) in young people of about thirty.
- C) in unemployed young people.
- D) when people make plans for careers.

### **Question 58**

The text affirms that people with multiple sclerosis

- A) affect the lives of millions of other people.
- B) lead a better life if they continue working.
- C) play a vital role in the cure of the disease.
- D) represent the interests of many societies.

### Question 59

In many European countries

- A) people with multiple sclerosis are at the heart of the campaign.
- B) the concept of multiple sclerosis differs from the United States.
- C) there is still a lot to be done for people with multiple sclerosis.
- D) they do not recognize the wide disparities in treatment.

### Question 60

All elements listed below are part of disparities in multiple sclerosis care, **EXCEPT**

- A) difficulty of access to medication in Poland.
- B) no consistency in the access to treatment in the UK.
- C) the problems of the current economic crisis in Zurich.
- D) there are still too few neurologists in Ireland.

## Língua Estrangeira Moderna (Espanhol)

**INSTRUCCIÓN:** Lea atentamente el texto siguiente y elija la alternativa que responde cada cuestión de **56 a 60**.

### TANOREXIA, LA OBSESIÓN POR ESTAR MORENO

Aunque cada vez son más los que toman el sol con precaución, los expertos alertan de que en los últimos años ha habido un aumento alarmante del número de personas obsesionadas por mostrar un bronceado exuberante. Su fijación por los baños de sol puede incluso llegar a ser enfermiza. Es lo que se conoce como tanorexia, un tipo de dismorfobia – falta de aceptación crónica de la imagen corporal o facial – que afecta sobre todo a mujeres de entre 17 y 35 años. Éstas, a pesar de estar morenas, siempre se ven pálidas y muestran una necesidad obsesiva por lograr un tono de piel más oscuro.

El término tanorexia fue acuñado por dermatólogos estadounidenses para describir a un grupo de pacientes que acudían a sus clínicas con lesiones cutáneas causadas por los rayos ultravioleta y que, a pesar de ello, continuaban con las exposiciones. El hecho de no lograr un tono suficientemente oscuro genera en los tanoréxicos angustia y sentimientos de culpa.

Del mismo modo que los anoréxicos nunca se ven lo suficientemente delgados, los tanoréxicos se perciben pálidos aunque no lo estén. Por eso combinan durante todo el año los baños de sol en la playa o la piscina con las sesiones de UVA en solarios. Juan José Tamayo, especialista de *Activa Psicología*, explica que “se trata de un trastorno psicológico, no de una enfermedad médica, aunque suele estar acompañada de lesiones cutáneas y otras dolencias dermatológicas. Además, con frecuencia la tanorexia se asocia con otros trastornos depresivos, con la fobia social, el trastorno obsesivo-compulsivo o, en casos más severos, con el trastorno delirante de tipo somático. En este último, el afectado muestra la convicción absoluta de que tiene una tonalidad de piel muchísimo más clara de lo que es en realidad”.

Para algunos tanoréxicos, dejar de recibir su dosis de radiación puede producir síntomas similares a los de la abstinencia de las drogas. La razón está clara: los rayos UVA de los solarios desencadenan la producción de endorfinas, unas sustancias químicas cerebrales que producen sensación de euforia y alivian el dolor. Cuando estas sustancias quedan bloqueadas, se experimenta el síndrome de abstinencia.

Aunque la tanorexia afecta a los dos sexos, “la razón del predominio en mujeres jóvenes probablemente se encuentre en factores socioculturales relacionados con el modelo de belleza imperante en occidente desde finales del siglo XX. El canon enfatiza el valor de la delgadez, la proporción y simetría corporales, y el bronceado de la piel, y los identifica con la salud física y el éxito social. En un primer momento las mujeres fueron las principales destinatarias de este prototipo de belleza, pero en los últimos años se ha extendido también a los varones. De ahí que cada vez se cuenten más hombres interesados en torrarse al sol”, lo explica Tamayo.

<<http://www.muyinteresante.es/tanorexia-la-obsesion-por-estar-moreno>>

### **Cuestión 56**

Sobre los tanoréxicos se afirma que

- A) acuden con frecuencia a las clínicas dermatológicas para quejarse de lesiones cutáneas.
- B) presentan los mismos síntomas de otras enfermedades como la anorexia o trastornos psicológicos.
- C) desarrollan una estrecha dependencia a las sustancias químicas producidas por los rayos solares.
- D) son mujeres jóvenes excesivamente preocupadas por lucir todos los días un tono bronceado de piel.

### **Cuestión 57**

“El término tanorexia fue acuñado por dermatólogos estadounidenses [...]” (2º párrafo).

El equivalente de significado para la palabra destacada en el fragmento es

- A) comprobado.
- B) ideado.
- C) recogido.
- D) transmitido.

### **Cuestión 58**

“[...] los tanoréxicos se perciben pálidos aunque no lo estén.” (3º párrafo).

La palabra destacada en ese fragmento se refiere a

- A) anoréxicos.
- B) pálidos.
- C) delgados.
- D) tanoréxicos.

### Cuestión 59

“De ahí que cada vez se cuenten más hombres interesados en tórrase al sol”, lo explica Tamayo.” (5º párrafo).

La expresión destacada en ese fragmento establece con la frase anterior una relación de

- A) alternancia.
- B) condición.
- C) consecuencia.
- D) oposición.

### Cuestión 60

Según el texto, la equivalencia de significado está **INCORRECTA** en

- A) canon = paradigma
- B) expertos = especialistas
- C) lograr = apreciar
- D) fijación = manía

**ATENÇÃO:  
AGUARDE AUTORIZAÇÃO  
PARA VIRAR O CADERNO DE PROVA.**