

## REDAÇÃO

# O outro lado do Pokémon Go

publicado em 24/08/2016 20:45

atualizado em 25/08/2016 08:55

(Disponível em: <http://jcrs.uol.com.br/index.php?id=/ge/capa/index.php>)

O recém-lançado, e longe de ser unânime, jogo-aplicativo Pokémon Go, que tem despertado paixão e vício imediato em alguns, e ódio, preocupação e espanto em tantos outros, tem sido motivo de acirrados debates. Enquanto alguns exaltam a mecânica inovadora de interação social móvel na caça por personagens pelas ruas, outros condenam e rebatem com argumentos não tão otimistas em relação à privacidade e segurança. [...]

Apesar da grande repercussão popular, o Pokémon Go não pode ser abordado apenas como um fenômeno midiático passageiro, mas como um importante marco envolvendo a tecnologia, comportamento e principalmente a mudança de hábitos. [...]

O jogo propriamente dito é o menos relevante nesta história, mas o impacto que ele tem provocado fazendo com que os jogadores saiam de suas casas, conheçam novos lugares, se exercitem e façam no-

vos amigos é que são os verdadeiros méritos da tecnologia. Esta definitivamente tem interferido positivamente na vida de uma significativa parcela dos usuários.

Apesar de obsoleta e ineficiente, a agenda negativa em relação ao Pokémon Go e a tantos outros aplicativos por vir é bastante compreensível, já que obedece a uma tradição de estranhamento a tecnologias novas e disruptivas que interferem na sociedade e em questões tão pessoais e particulares como os hábitos. Porém, ao invés de crucificar o jogo, e com um pouco mais de tolerância e curiosidade, talvez uma das principais discussões que deveriam ser abertas é de como e onde este tipo de tecnologia poderia ser introduzida de forma a persuadir as pessoas a novos hábitos e beneficiar a sociedade em inumeráveis campos, como a educação, cultura, cidadania, saúde e, principalmente, bem-estar individual.

Para produzir seu texto, leia as orientações.

A partir da leitura do texto e com apoio em seus conhecimentos, produza um texto dissertativo-argumentativo sobre a **ideia expressa no fragmento**: “o Pokémon Go não pode ser abordado apenas como um fenômeno midiático passageiro, mas como um importante marco envolvendo a tecnologia, comportamento e principalmente a mudança de hábitos”.

Diante do contexto tecnológico atual, **apresente proposta de intervenção ou ação social** que **valorize a mudança de hábitos, beneficie a sociedade e respeite os direitos individuais**. Reflita sobre o assunto, selecione, organize e relacione, de maneira coerente e coesa, argumentos para **defesa de seu ponto de vista**.

### Fique atento aos seguintes aspectos:

- sua redação deve ter de 20 a 27 linhas;
- o texto definitivo deve ser redigido a caneta;
- o texto deve apresentar um título;
- a redação será anulada se fugir do tema e/ou for ilegível.

As normas de avaliação da redação seguem as orientações expressas no Manual do Candidato.

## FOLHA RASCUNHO PARA A REDAÇÃO

ATENÇÃO:  
A redação só será avaliada na folha  
**REDAÇÃO DEFINITIVA**

1	
2	
3	
4	
5	
6	
7	
8	
9	
10	
11	
12	
13	
14	
15	
16	
17	
18	
19	
20	
21	
22	
23	
24	
25	
26	
27	

**LÍNGUA PORTUGUESA****Colunista**

**Gilles Lapouge**  
(Correspondente em Paris)  
Tradução: Roberto Muniz

**UM TRAJE POLÍTICO**

E o que é o 'burkini'? Confesso que ignorava sua existência até estes últimos dias, quando prefeitos de algumas cidades o proibiram.

1 Como todo mês de Agosto, a França vai à praia. De Saint Tropez, no sul, a Dauville, no norte, todo mundo está na areia, sob o sol dourado e o céu azul. Em suma, o paraíso. Mas, neste ano, surgiram problemas no paraíso. O responsável: o “burkini”. E o que é o “burkini”? Confesso que ignorava sua existência até estes últimos dias, quando prefeitos de algumas cidades o proibiram. Trata-se de um traje de banho. Mas que ninguém confunda “burkini” com biquíni, este, o maiô de duas peças que permite admirar a pele das mulheres. Na verdade, o “burkini” é o contrário: esconde a pele. “Burkini” é um maiô islâmico composto de uma túnica, com mangas longas, usada sobre uma calça que vai até os pés. Completando o traje, há uma touca que só deixa ver o rosto.

15 O “burkini” foi inventado em 2003 por uma australiana de origem libanesa que fez fortuna. A sacada do traje é permitir às muçulmanas respeitar os preceitos do Alcorão enquanto usufruem os prazeres da praia. Mas pode-se ver o “burkini” com outros olhos, os da política.

20 Esses são os olhos dos prefeitos que proibiram o traje. São também os do premiê Manuel Valls, que aprovou a proibição.

Na verdade, a ofensiva da França contra o “burkini” faz parte da luta de morte que o país declarou contra o terrorismo após os atentados do Estado Islâmico: ataque contra o Charlie Hebdo, massacre de 14 de julho, em Nice, etc. O argumento é claro: a França é um país laico, que proíbe a exibição em público de qualquer sinal de crença religiosa. Se queremos combater o terrorismo, é preciso proibir as mulheres de usar “burkini”.

Na França, algumas manifestações apoiaram essa nova batalha contra o fanatismo (não muitas). Mas, no exterior, o clima é de estupefação. A França decidiu legitimamente enfrentar os assassinos do EI. Mas, daí a incluir o “burkini” no arsenal jihadista, só o cérebro de um francês para bolar tal besteira! O sisudo New York

Times rolou de rir: “A França acaba de descobrir a última ameaça a sua segurança: o ‘burkini’”.

Os britânicos foram mais cáusticos. Para o Telegraph, “é de uma estupidez granítica, um ato de fanatismo”. O Guardian pergunta o que é mais perigoso, “um maiô que esconde os seios e as nádegas ou um biquíni que mostra o contorno dessas nádegas”.

Entre os estrangeiros que aprovaram o comportamento inflexível da França estão algumas vozes muçulmanas. Por exemplo, o egípcio Aalam Wassef, editor e escritor. Para ele, o “burkini” mostra o avanço das ideias wahabitas no Ocidente, sendo o wahabismo uma doutrina raivosa nascida na Arábia Saudita, mais conhecida no Ocidente como salafismo – o mesmo salafismo que está por trás das pregações fanáticas.

“Em 2016”, escreveu Wassef, “uma mulher saudita não pode andar desacompanhada de um homem, tem de cobrir todo o corpo e não dirige. Seu comportamento em público e sua aparência são os parâmetros pelos quais se afirma a dignidade do marido.” A análise de Wassef explica que os movimentos feministas franceses são na maioria hostis ao “burkini”.

Isso traz algumas complicações. Ocorre que muitos movimentos feministas são de esquerda e defendem a integração dos muçulmanos na França, além da tolerância com as minorias. Mas as feministas, como mulheres, não podem aprovar esse traje, que é a marca da condição humilhante das mulheres na Arábia Saudita.

A análise de Wassef é lógica e justa. Não podemos deixar de denunciar o obscurantismo e o antifeminismo degradante que se esconde por trás do uso do “burkini” nas praias francesas. Mas seria isso uma razão para se acreditar que o fato de algumas mulheres, em lugar do biquíni, usarem o “burkini”, abra caminho para massas?

Fonte: <<http://internacional.estadao.com.br/noticias/geral,um-traje-politico,10000070238>> Acessado em 18 Agosto 2016.

**Questão 1**

Conforme o trecho “Na França, algumas manifestações apoiaram essa nova batalha contra o fanatismo (não muitas). Mas, no exterior, o clima é de estupefação. A França decidiu legitimamente enfrentar os assassinos do EI.”, assinale a alternativa abaixo que melhor define o sentido da palavra “estupefação” (ℓ. 33).

- A) indecisão
- B) assombro
- C) adormecimento
- D) respeito
- E) atrapalhão

**QUESTÃO 02**

Em relação ao “burkini”, é possível afirmar que:

- I. O “burkini” é o novo traje de banho utilizado pelas francesas nas praias de todo o país.
- II. A inventora do “burkini” acredita que o traje de banho permite às mulheres muçulmanas respeitarem os preceitos do Alcorão.
- III. Os prefeitos das cidades litorâneas da França proibiram o uso do “burkini” nas praias e foram criticados pela imprensa internacional.
- IV. As feministas aprovam o “burkini” e se opõem à proibição de uso do traje imposta pelos prefeitos das cidades litorâneas francesas.

Estão corretas

- A) apenas I e II.
- B) apenas I e III.
- C) apenas I e IV.
- D) apenas II e III.
- E) apenas III e IV.

**QUESTÃO 03**

Assinale a alternativa na qual o elemento “que” **não** representa um pronome relativo.

- A) Confesso que ignorava sua existência até estes últimos dias, quando prefeitos de algumas cidades o proibiram. (l. 6-7)
- B) “Burkini” é um maiô islâmico composto de uma túnica, com mangas longas, usada sobre uma calça que vai até os pés. (l. 11-13)
- C) Esses são os olhos dos prefeitos que proibiram o traje. (l. 20)
- D) O argumento é claro: a França é um país laico, que proíbe a exibição em público de qualquer sinal de crença religiosa. (l. 27-29)
- E) Mas as feministas, como mulheres, não podem aprovar esse traje, que é a marca da condição humilhante das mulheres na Arábia Saudita. (l. 62-64)

**QUESTÃO 04**

Marque **V** (verdadeiro) ou **F** (falso) para as alternativas abaixo.

- ( ) O uso das aspas na palavra “burkini” é pelo fato de ela ser um neologismo.
- ( ) O uso de dois pontos (l. 25) introduz uma enumeração de eventos terroristas.
- ( ) O uso do ponto de exclamação (l. 36) indica a felicidade de Gilles Lapouge com a proibição do uso do “burkini” nas praias da França.
- ( ) O uso das aspas (l. 40-41) marca a citação indireta do jornal Telegraph.
- ( ) O ponto de interrogação utilizado (l. 72) marca a ironia presente na opinião do autor sobre a proibição do uso do “burkini”.

A sequência correta é

- A) V – F – V – F – V.
- B) F – V – F – V – F.
- C) V – V – F – F – V.
- D) F – F – V – V – F.
- E) F – V – V – F – F.

**QUESTÃO 05**

Marque a alternativa em que a palavra derivada de verbo é um advérbio.

- A) Existência (existir) (l. 6)
- B) Proibição (proibir) (l. 22)
- C) Legitimamente (legitimar) (l. 33-34)
- D) Inflexível (flexibilizar) (l. 45)
- E) Integração (integrar) (l. 61)

# FÍSICA

## QUESTÃO 6

De forma simplificada, num salto em altura com vara, o atleta usa seu movimento inicial, para transformar sua energia cinética, acumulada durante a corrida em potencial na vara, mais a energia cinética de seu movimento vertical que, finalmente, transforma-se em energia potencial gravitacional, quando atinge a altura máxima. Nas Olimpíadas do Rio-2016, o atleta brasileiro Thiago Braz da Silva bateu o recorde olímpico com a marca de 6,03 m. Em cálculos, o ponto de referência de altura é o centro de gravidade do atleta que, em média, está a 1 m do solo. Assim, a velocidade que o Thiago atingiu, antes de se impulsionar, é de aproximadamente (Use  $g=10,0 \text{ m/s}^2$ )

- A) 10 km/h.
- B) 17 km/h.
- C) 26 km/h.
- D) 36 km/h.
- E) 40 km/h.

## QUESTÃO 7

A respeito de alguns conceitos da Termodinâmica, temos:

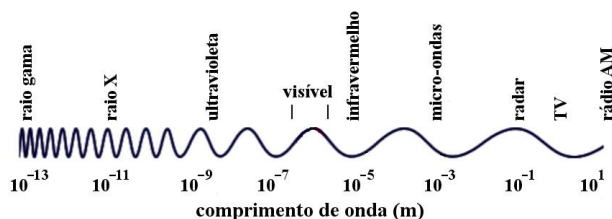
- I. A primeira Lei da Termodinâmica não “proíbe” a transferência de calor de um corpo com temperatura menor para um corpo com temperatura maior.
- II. A entropia é uma grandeza termodinâmica que “mede” o grau de irreversibilidade de um sistema.
- III. Na dilatação térmica de um objeto, ocorre um aumento da temperatura e, conseqüentemente, aumento na distância média entre as moléculas.

Está(ão) correta(s)

- A) apenas III.
- B) apenas I e II.
- C) apenas I e III.
- D) apenas II e III.
- E) I, II e III.

## QUESTÃO 8

A energia “associada” a uma onda eletromagnética é diretamente proporcional a sua frequência ( $f$ ), em acordo com a equação  $E = hf$ , em que  $h$  é a constante de Planck, cujo valor é aproximadamente  $6,62 \times 10^{-34} \text{ Js}$ . O espectro eletromagnético, para os comprimentos de onda, é descrito abaixo.



A alternativa que melhor representa, esquematicamente, o aumento do valor da energia no espectro eletromagnético, cuja seta aponta para o valor de energia maior, é:

- A)  $\longrightarrow$
- B)  $\longleftarrow$
- C)  $\longleftarrow$
- D)  $\longrightarrow$
- E)  $\longrightarrow$  e  $\longleftarrow$

## QUESTÃO 9

Em uma parada cardíaca, uma forma de estimular o coração é fazer uma descarga elétrica com o uso de um desfibrilador, que fornece um choque elétrico de quilovolts. As correntes geradas passam ao redor e não através do coração. Um desfibrilador típico armazena uma energia de 300 J que, descarregado em um paciente durante um intervalo de tempo de 4 ms, produz uma corrente elétrica que cruza tecidos, cuja resistência elétrica média é de  $40 \Omega$ . A tensão elétrica nesta situação é, aproximadamente, de

- A) 1700 V.
- B) 2000 V.
- C) 2500 V.
- D) 3000 V.
- E) 4000 V.

**BIOLOGIA****QUESTÃO 10**

Sabemos que os prótons e nêutrons fazem parte do núcleo atômico. Um fato interessante observado na natureza dessas partículas é que o próton, mesmo fora do núcleo, é estável. Já o nêutron só é estável quando *ligado ao núcleo*. Assim, quando ele está fora (*livre*), é instável e, após uma vida média de 15 min, ele “*transmuta*” em três outras partículas, entre elas, um próton e um antineutrino, cuja massa é “quase” nula e não possui carga elétrica. Baseado num princípio de conservação fundamental do Eletromagnetismo, a outra é

- A) um nêutron.
- B) uma partícula alfa.
- C) um elétron.
- D) um pósitron.
- E) um próton.

**Rascunho****QUESTÃO 11**

"Cordel" da Vida

A prova começa agora  
expondo uma verdade  
o planeta é essência de vida  
tanta diversidade  
que vai do micro ao macro  
do gene à comunidade.  
[...]

Lendo os versos, visualiza-se a biodiversidade, cuja riqueza se expressa dos genes às espécies e ecossistemas existentes no planeta.

Considerando o nível genético, é possível afirmar que:

- I. As populações com reprodução assexuada apresentam alta variabilidade genética.
- II. As mutações proporcionam variabilidade genética.
- III. O risco de extinção é maior em espécies que apresentam baixa variabilidade genética.

Está(ão) correta(s)

- A) apenas I.
- B) apenas II.
- C) apenas III.
- D) apenas I e II.
- E) apenas II e III.

**QUESTÃO 12**

Você já deve ter ouvido alguém falar: “Esse alimento contém fenilalanina, será que posso comer?”. Algumas pessoas apresentam fenilcetonúria, doença autossômica recessiva, e não podem comer alimentos com fenilalanina (aminoácido essencial), porque não produzem a enzima necessária para transformá-la em tirosina (aminoácido não essencial), doença conhecida como autossômica recessiva.

Com base nessa informação, é possível afirmar que:

- I. A pessoa com fenilcetonúria deve herdar um gene alterado da mãe e outro do pai.
- II. A fenilcetonúria é uma doença genética ligada aos cromossomos sexuais.
- III. A fenilalanina é um aminoácido sintetizado pelo organismo humano.

Está(ão) correta(s)

- A) apenas I.
- B) apenas II.
- C) apenas III.
- D) apenas I e II.
- E) apenas II e III.

### QUESTÃO 13

Algumas plantas vivem sobre outras, de espécies diferentes. São completamente amareladas, pois não possuem clorofila, e têm uma raiz especial chamada haustório, que penetra no hospedeiro, instalando-se nas células do floema.

Sobre essas plantas, assinale **V** (verdadeiro) ou **F** (falso) para as afirmativas que seguem.

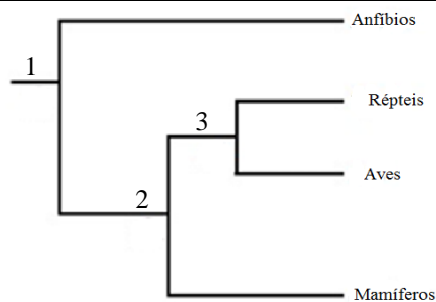
- ( ) São autotróficas.
- ( ) Apresentam uma relação com o hospedeiro do tipo inquilinismo.
- ( ) Possuem uma raiz que retira seiva elaborada do hospedeiro.
- ( ) São fotossintetizantes.

A sequência correta é

- A) F – F – V – F.
- B) F – V – V – F.
- C) V – V – F – V.
- D) V – F – V – V.
- E) F – V – F – F.

### QUESTÃO 14

Observe a figura que apresenta provável filogenia de grupos de animais com rica diversidade em nosso meio. Os números representam características consideradas novidades evolutivas.



Sobre essas características, considere o que segue.

- I. O número 1 representa membros locomotores adaptados ao deslocamento terrestre.
- II. O número 2 representa uma característica que permitiu a reprodução independente da água.
- III. O número 3 representa uma característica compartilhada pelo grupo dos répteis e das aves.

Está(ão) correta(s)

- A) apenas I e II.
- B) apenas I e III.
- C) apenas II.
- D) apenas III.
- E) I, II e III.

### QUESTÃO 15

Leia mais uma estrofe do “Cordel” da Vida.

[...]  
 A prova termina aqui  
 e outra verdade será dita  
 que essa vida corre risco  
 por ameaça maldita  
 corra, conheça e proteja  
 a natureza bendita.

O ambiente vem sendo transformado pelo ser humano, que contribui, na maioria das vezes, para a destruição dos ecossistemas. Entre as alterações bióticas, que podem causar desequilíbrio ambiental, encontra-se o (a)

- A) aquecimento global.
- B) introdução de espécies exóticas.
- C) poluição atmosférica.
- D) grande produção de lixo urbano.
- E) poluição sonora.

## MATEMÁTICA

A matemática está presente nas diversas atividades humanas. Praticamente, não há uma em que não seja necessário codificar, quantificar, analisar, contar, interpretar, ordenar, generalizar e estabelecer relações. Essas características são inerentes à Matemática e a tornam um dos instrumentos essenciais para a análise e a compreensão da realidade.

Fonte: <http://www.supletivo.go.gov.br/supletivo/docs/ensinofundamental2009.pdf>

Embora muitas vezes “invisível”, a Matemática ocupa um papel cada vez mais significativo no dia a dia. Observe.

### QUESTÃO 16

#### ▪ A Matemática na bolsa de valores

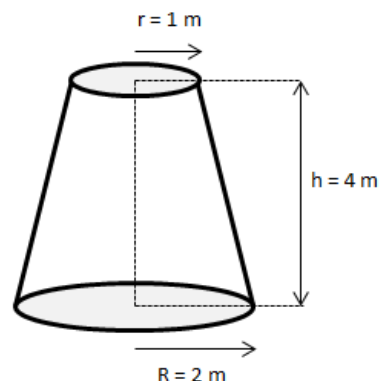
Um investidor comprou dez mil ações de certa empresa a R\$ 2,00 cada. Essas ações desvalorizaram 80% e, agora, estão valendo R\$ 0,40 cada. Quanto estas ações precisariam subir para que o investidor tivesse de volta o capital inicial investido?

- A) 80%
- B) 180%
- C) 220%
- D) 400%
- E) 500%

### QUESTÃO 17

#### ▪ A Matemática no parque da cidade

O reservatório de água de um parque tem a forma de um tronco de cone, com as dimensões apresentadas na figura a seguir.



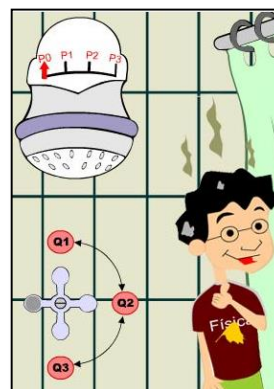
Supondo que, quando totalmente cheio, ocorresse um pequeno vazamento de 1 litro/minuto, localizado no fundo desse reservatório, o menor tempo, em dias, para que fique totalmente vazio, é (use  $\pi = 3$ )

- A) 14.
- B) 16.
- C) 18.
- D) 20.
- E) 22.

### QUESTÃO 18

#### ▪ A Matemática no cotidiano

Observe as informações a seguir.



MAIS UNIFRA. Potência, vazão e energia elétrica. Santa Maria, RS: UNIFRA 2011. Online em: <http://maisunifra.com.br/conteudo/potencia-vazao-e-energia-eletrica/>

Posição do Registro	Consumo (litros/minuto)
Q1	4
Q2	6
Q3	8



Situação I	Situação II
9 minutos e 30 segundos de banho com o registro na posição Q3. <b>Tempo total:</b> 9 minutos e 30 segundos.	- 1 minuto e 30 segundos de banho com o registro na posição Q3. - 2 minutos, na posição fechado, para ensaboar o corpo. - 2 minutos para enxaguar o corpo com o registro na posição Q2. - 1 minuto e 30 segundos, na posição fechado, para passar o xampu no cabelo. - 2 minutos e 30 segundos para retirar o xampu do cabelo e finalizar o banho com o registro na posição Q3. <b>Tempo total:</b> 9 minutos e 30 segundos.

Alterando os hábitos de um “simples” banho, além de proporcionar sustentabilidade hídrica, garante-se a redução nos custos. Se determinada companhia de saneamento cobra do usuário R\$ 4,90 por m<sup>3</sup>, a economia diária aproximada, em reais, que uma família de 4 pessoas vai ter, se cada um tomar um banho diário mudando os hábitos, passando da situação I para a situação II, é de

- A) 0,56.
- B) 0,63.
- C) 0,72.
- D) 0,83.
- E) 1,01.

## QUESTÃO 19

### ▪ A matemática nas Olimpíadas

A Olimpíada é realizada de quatro em quatro anos e o Brasil participa desde 1920. A tabela abaixo mostra o quadro de medalhas de ouro, prata e bronze conquistado pelos atletas brasileiros desde 1980 até 2016.

Ano	Local	Ouro	Prata	Bronze	Classificação
2016	Rio de Janeiro	7	6	6	13
2012	Londres	3	5	9	22
2008	Pequim	3	4	8	22
2004	Atenas	5	2	3	16
2000	Sydney	0	6	6	52
1996	Atlanta	3	3	9	25
1992	Barcelona	2	1	0	25
1988	Seul	1	2	3	24
1984	Los Angeles	1	5	2	19
1980	Moscou	2	0	2	17

Fonte: [https://pt.wikipedia.org/wiki/Lista\\_de\\_medalhas\\_brasileiras\\_nos\\_Jogos\\_Ol%C3%ADmpicos](https://pt.wikipedia.org/wiki/Lista_de_medalhas_brasileiras_nos_Jogos_Ol%C3%ADmpicos) – Acesso 22/08/2016.

Com base na tabela, considere as afirmativas abaixo.

- I. A média do número de medalhas de ouro é superior à média do número de medalhas de prata.
- II.  $\text{Mediana}_{\text{ouro}} < \text{mediana}_{\text{prata}} < \text{mediana}_{\text{bronze}}$
- III. Na análise do conjunto de medalhas conquistadas pelo Brasil, a moda é representada pela medalha de bronze em Londres (2012) e Atlanta (1996).

A sequência correta é

- A) F – V – F.
- B) V – F – F.
- C) F – F – V.
- D) F – V – V.
- E) V – F – V.

**QUESTÃO 20****RASCUNHO**▪ **A Matemática do Pokemon**

Febre entre crianças e adultos, o “Pokemon Go” chega nas escolas. Em aula, os professores utilizam esse jogo com a finalidade de ensinar geometria, artes, ciências e competências como trabalhar em grupo. Com base nisso, analise a seguinte situação, conforme o mapa abaixo.

Tuiuti						Farrezão
		Duque de Caxias				
Florianópolis	Serafim Valandro			Olavo Bilac		
				Praça dos Bombeiros		Niederauer
	Serafim Valandro	Bozzano				
	Venâncio Aires		Comte de Porto Alegre		Visconde de Pelotas	
Colégio Sant'Anna	Andradas			Barão Triunfo		Appel
						

Um aluno sai do Colégio Sant'Anna (1) e precisa passar em um PokeStop, localizado na Praça dos Bombeiros (2), para abastecer o seu jogo com pokebolas. Logo após, ele vai participar de uma “batalha” de pokemons no Farrezão (3). A quantidade de trajetos de comprimento mínimo que este aluno poderá percorrer, do Colégio Sant'Anna (1) ao Farrezão (3), passando obrigatoriamente pela Praça dos Bombeiros (2), é

- A) 42.
- B) 55.
- C) 126.
- D) 140.
- E) 210.

## QUÍMICA

## CLASSIFICAÇÃO PERIÓDICA DOS ELEMENTOS

Com massas atômicas referidas ao isótopo 12 do Carbono

1 1,01 <b>H</b> 1																	18 4,00 <b>He</b> 2
												13	14	15	16	17	
6,94 <b>Li</b> 3	9,01 <b>Be</b> 4											10,8 <b>B</b> 5	12,0 <b>C</b> 6	14,0 <b>N</b> 7	16,0 <b>O</b> 8	19,0 <b>F</b> 9	20,2 <b>Ne</b> 10
23,0 <b>Na</b> 11	24,3 <b>Mg</b> 12	3	4	5	6	7	8	9	10	11	12	27,0 <b>Al</b> 13	28,1 <b>Si</b> 14	31,0 <b>P</b> 15	32,1 <b>S</b> 16	35,5 <b>Cl</b> 17	39,9 <b>Ar</b> 18
39,1 <b>K</b> 19	40,1 <b>Ca</b> 20	45,0 <b>Sc</b> 21	47,9 <b>Ti</b> 22	50,9 <b>V</b> 23	52,0 <b>Cr</b> 24	54,9 <b>Mn</b> 25	55,8 <b>Fe</b> 26	58,9 <b>Co</b> 27	58,7 <b>Ni</b> 28	63,5 <b>Cu</b> 29	65,4 <b>Zn</b> 30	69,7 <b>Ga</b> 31	72,6 <b>Ge</b> 32	74,9 <b>As</b> 33	79,0 <b>Se</b> 34	79,9 <b>Br</b> 35	83,8 <b>Kr</b> 36
85,5 <b>Rb</b> 37	87,6 <b>Sr</b> 38	88,9 <b>Y</b> 39	91,2 <b>Zr</b> 40	92,9 <b>Nb</b> 41	95,9 <b>Mo</b> 42	(99) <b>Tc</b> 43	101 <b>Ru</b> 44	103 <b>Rh</b> 45	106 <b>Pd</b> 46	108 <b>Ag</b> 47	112 <b>Cd</b> 48	115 <b>In</b> 49	119 <b>Sn</b> 50	122 <b>Sb</b> 51	128 <b>Te</b> 52	127 <b>I</b> 53	131 <b>Xe</b> 54
133 <b>Cs</b> 55	137 <b>Ba</b> 56	Série dos Lantanídeos 57-71	178 <b>Hf</b> 72	181 <b>Ta</b> 73	184 <b>W</b> 74	186 <b>Re</b> 75	190 <b>Os</b> 76	192 <b>Ir</b> 77	195 <b>Pt</b> 78	197 <b>Au</b> 79	201 <b>Hg</b> 80	204 <b>Tl</b> 81	207 <b>Pb</b> 82	209 <b>Bi</b> 83	(210) <b>Po</b> 84	(210) <b>At</b> 85	(222) <b>Rn</b> 86
(223) <b>Fr</b> 87	(226) <b>Ra</b> 88	Série dos Actinídeos 89-103	(261) <b>Ku</b> 104	(262) <b>Ha</b> 105	(263) 106	(262) 107	(265) 108	(266) 109	110								

## Série dos Lantanídeos

Massa Atômica	139 <b>La</b> 57	140 <b>Ce</b> 58	141 <b>Pr</b> 59	144 <b>Nd</b> 60	(147) <b>Pm</b> 61	150 <b>Sm</b> 62	152 <b>Eu</b> 63	157 <b>Gd</b> 64	159 <b>Tb</b> 65	163 <b>Dy</b> 66	165 <b>Ho</b> 67	167 <b>Er</b> 68	169 <b>Tm</b> 69	173 <b>Yb</b> 70	175 <b>Lu</b> 71
Símbolo															
Número Atômico	(227) <b>Ac</b> 89	232 <b>Th</b> 90	(231) <b>Pa</b> 91	238 <b>U</b> 92	(237) <b>Np</b> 93	(242) <b>Pu</b> 94	(243) <b>Am</b> 95	(247) <b>Cm</b> 96	(247) <b>Bk</b> 97	(251) <b>Cf</b> 98	(254) <b>Es</b> 99	(253) <b>Fm</b> 100	(256) <b>Md</b> 101	(253) <b>No</b> 102	(257) <b>Lr</b> 103

## Série dos Actinídeos

## QUESTÃO 21

Descoberto em 1782, pelo sueco Carl Wilhelm Scheele, o ácido cianídrico é um ácido fraco, altamente volátil, inflamável e com odor semelhante ao de amêndoas amargas. Mesmo sendo o precursor do gás cianídrico ou cianeto (CN<sup>-</sup>), altamente tóxico, é largamente utilizado na indústria para a produção de fibras acrílicas, borracha sintética e no tratamento do aço. Com base nessas evidências, relacionadas ao ácido cianídrico, analise as proposições a seguir.

I. A toxicidade do gás cianeto deve-se, fundamentalmente, ao seu poder de complexação com o ferro existente no sangue, o que inviabiliza a formação do íon Fe<sup>2+</sup> e impossibilita a transferência de elétrons para o oxigênio molecular, inibindo a formação de ATP na cadeia respiratória.

II. O gás cianeto é uma base conjugada do ácido cianídrico.

III. Um antídoto para o cianeto, a hidroxocobalamina age substituindo o grupo cianeto no plasma pelo grupo hidroxila, para formar a cianocobalamina, que é excretada pela urina.

Está(ão) correta(s)

- A) apenas I.  
B) apenas I e II.  
C) apenas I e III.  
D) apenas II e III.  
E) I, II, III.

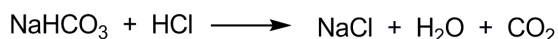
**QUESTÃO 22**

Com base nas informações dadas, assinale a alternativa correta.

A) Na digestão dos alimentos, uma série de modificações químicas ocorre. Considerando-se as velocidades das reações, uma mastigação efetiva diminuirá a velocidade das reações, afinal quanto maiores os pedaços, maiores serão suas superfícies de contato.

B) As ligações peptídicas que se formam entre aminoácidos para a composição de proteínas ocorrem entre um grupo amina de um aminoácido e o grupo amina de outro aminoácido.

C) O composto  $\text{NaHCO}_3$  é um antiácido estomacal, pois reduz o excesso de  $\text{HCl}$  no suco gástrico através da reação de neutralização:

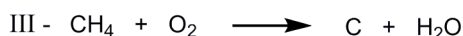
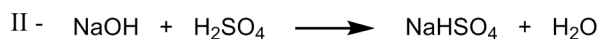
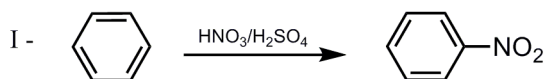


D) O etanol,  $\text{C}_2\text{H}_6\text{O}$ , pode ser ingerido por meio de diferentes tipos de bebidas alcoólicas com diferentes quantidades e, quando em concentrações no sangue superiores a 0,45%, pode levar ao coma alcoólico e à morte. Baseado nessa informação, pode-se afirmar que o etanol é um composto orgânico, monoálcool primário, insaturado e acíclico.

E) O metanol é o principal constituinte do gás natural, atualmente empregado como combustível tanto em indústrias como em veículos.

**QUESTÃO 23**

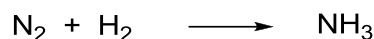
De acordo com as equações químicas abaixo, é correto afirmar:



- A) I caracteriza uma reação de substituição eletrofilica.
- B) II representa uma das etapas de obtenção industrial do ácido sulfúrico.
- C) III é a reação reversível de combustão do metano.
- D) I representa uma reação de substituição nucleofílica aromática.
- E) I e III são reações reversíveis.

**QUESTÃO 24**

A amônia, nas CNTP, é um gás incolor tóxico e corrosivo. Seu principal método de obtenção é por meio do sistema Haber-Bosch, no qual quantidades estequiométricas dos gases nitrogênio e hidrogênio reagem à alta temperatura e pressão. Assim, qual a quantidade de amônia ( $\text{NH}_3$ ) produzida a partir de 50,0 gramas de nitrogênio na reação não balanceada abaixo?



- A) 8,2 g
- B) 30,2 g
- C) 60,7 g
- D) 82,3 g
- E) 302,0 g

**QUESTÃO 25**

Considere as seguintes afirmações e, depois, assinale a alternativa **incorreta**.

- A) No refrigerador doméstico, a velocidade das reações de putrefação dos alimentos é retardada em quase 4 vezes, se comparada a sua velocidade normal à temperatura ambiente ( $25^\circ\text{C}$ ).
- B) O dióxido de carbono ( $\text{CO}_2$ ) comporta-se como um óxido ácido, porque reage com uma base, produzindo um sal e água.
- C) Os compostos iônicos, como o  $\text{NaCl}$ , apresentam-se sólidos e com elevados pontos de fusão em condições normais de temperatura e pressão.
- D) A glicose ( $\text{C}_6\text{H}_{12}\text{O}_6$ ), ao ser dissolvida em água, resulta em solução molecular, portanto essa solução conduz eletricidade.
- E) O ácido butanoico, um dos responsáveis pelo mau cheiro do queijo velho e do popularmente conhecido chulé, é isômero de função do acetato de etila, utilizado como essência de pera.

**LITERATURA****QUESTÃO 26**

*Não sei, Marília, que tenho,  
depois que vi o teu rosto,  
pois quanto não é Marília,  
Já não posso ver com gosto.  
Noutra idade me alegrava,  
até quando conversava  
com o mais rude vaqueiro:  
hoje, ó bela, me aborrece  
inda o trato lisonjeiro  
do mais discreto pastor  
Que efeitos são os que sinto?  
Serão efeitos de Amor?*

(GONZAGA, Tomás Antônio. **Marília de Dirceu & Cartas Chilenas**. São Paulo: Ática, 1999).

Considerando a leitura do excerto e os seus conhecimentos sobre o Arcadismo brasileiro, é correto afirmar que

- A) a estética árcade pressupunha uma atitude de evidente intenção sexual.
- B) o Arcadismo brasileiro propôs uma poesia palaciana, marcada por um aristocrático trato da linguagem.
- C) os aspectos biográficos que circundam *Marília de Dirceu* são dispensáveis para sua compreensão na história da literatura brasileira.
- D) as líras de Dirceu mantêm um preceito de decoro ao retratar a beleza da amada, privilegiando, especialmente, o seu rosto.
- E) a poesia regionalista do Arcadismo é matriz de poetas como Murilo Mendes e Mário de Andrade.

**RASCUNHO****QUESTÃO 27**

Sobre o conto “O adeus do comandante”, presente na obra *A cidade ilhada*, de Milton Hatoum, assinale a alternativa correta.

- A) O duelo entre Dalberto e Seu Moamede representa um comportamento típico do padrão de masculinidade do homem do Norte brasileiro.
- B) A narrativa contada pelo velho Moamede revela modos de vida tradicionais no contexto da cultura amazônica.
- C) O conto oferece um passeio por rios que compõem o Nordeste brasileiro.
- D) A sobreposição da televisão à narrativa de Seu Moamede expõe um conflito entre tradicional e moderno na vida do caboclo amazonense.
- E) A representação de uma narração oral destoa dos temas e formas privilegiadas nos outros contos de *A cidade ilhada*.

**QUESTÃO 28**

*é muito claro  
amor  
bateu  
para ficar  
nesta varanda descoberta  
a anoitecer sobre a cidade  
em construção  
sobre a pequena constrição  
no teu peito  
angústia de felicidade  
luzes de automóveis  
riscando o tempo  
canteiro de obras  
em repouso  
recuo súbito da trama*

(CESAR, Ana Cristina. **Poética**. São Paulo: Companhia das Letras, 2013).

Nesse poema de Ana Cristina Cesar, é possível observar

- A) a influência das inovações modernistas, especialmente da poesia de Oswald de Andrade.
- B) a forma poética bastante praticada durante os períodos do Parnasianismo e do Simbolismo.
- C) o esquema de rimas pautado pela tradição da poesia popular brasileira.
- D) os ecos da aridez poética de João Cabral de Melo Neto.
- E) o afastamento das escolhas estéticas da chamada *Geração Mimeógrafo*.

**QUESTÃO 29**

Considerando a audição do álbum *Ramilonga – A Estética do Frio*, de Vitor Ramil, assinale a alternativa correta.

- A) Vitor Ramil privilegia exclusivamente as formas da bossa nova e do samba, a fim de dialogar com o mercado musical do restante do Brasil.
- B) A identidade do homem gaúcho é questionada em seus mitos fundadores, como a Revolução Farroupilha.
- C) Na canção “Indo ao pampa”, o andamento melódico, repetitivo e monótono simula o vagaroso trotar de um cavalo, e as cenas do pampa são apreendidas pelo olhar do eu lírico.
- D) O disco propõe a separação entre as linguagens do nativismo e da música urbana.
- E) O tom alegre e festivo das milongas de Ramil mostra um período de sua carreira bastante influenciado pelos ritmos populares brasileiros.

**QUESTÃO 30**

Urbanização, lixo e modernidade fundem-se em muitos dos romances que enveredam pela representação do caos vivido em metrópoles como São Paulo. A maior cidade da América Latina, com todos os entraves e dejetos típicos de um lugar que abriga mais de dez milhões de habitantes, é palco para as mais variadas expressões artísticas - estejam elas vinculadas à fotografia, ao cinema, à música ou à literatura. Nesse contexto, insere-se o romance *Eles eram muitos cavalos* (2001), de Ruffato, cujos espaços se concentram no interior de uma cidade que, ao mesmo tempo, é paragem e perdição para os que por ela conduzem suas vidas.

(MELO, Cimara Valim. **O lugar do romance na literatura brasileira contemporânea**. São Paulo: Annablume, 2013. p. 214-215).

A propósito do romance *Eles eram muitos cavalos*, de Luiz Ruffato, assinale a alternativa correta.

- A) A São Paulo representada no romance mostra os desafios de uma cidade recém-ingressa na dinâmica do processo migratório do século XX.
- B) A temática privilegiada no romance segue a esteira de narrativas intimistas, como as de Lúcio Cardoso e Clarice Lispector.
- C) A voz narrativa assume um ponto de vista crítico aos migrantes que chegam à cidade.

- D) A cidade é apresentada segundo um modelo de representação típico da estética realista do final do século XIX.
- E) A estrutura fragmentada do romance visa a representar o ritmo caótico de uma metrópole de século XXI.

**GEOGRAFIA****QUESTÃO 31**

“Obra da termelétrica de São Sepé - RS iniciou em agosto de 2016 e a previsão é de que a usina esteja pronta em até 20 meses. Então, terá a capacidade de geração de oito megawatts de energia, o que é suficiente para abastecer uma cidade com 25 mil habitantes. Ela vai operar com 70 mil toneladas de casca de arroz por mês oriundas de nove empresas de oito municípios da região” (adaptado do Diário de Santa Maria, 15 de agosto de 2016).

Em relação ao texto, considere as afirmativas abaixo, assinalando **V** (verdadeiro) ou **F** (falso).

( ) A bioeletricidade que será gerada pela termelétrica de São Sepé-RS é uma energia limpa e renovável, com bem menor emissão de poluentes, se comparado à queima de combustíveis fósseis.

( ) Por muito tempo, a madeira foi a principal fonte energética utilizada pelo homem. A Revolução Industrial marcou o auge da importância do consumo da biomassa com o uso da lenha, gradativamente, substituída pelo carvão, na siderurgia e nos transportes.

( ) A partir da primeira crise do petróleo, em 1973, o mundo industrial buscou alternativas energéticas e, entre elas, o uso de combustíveis de biomassa, mais barata que a energia gerada em termelétricas movidas a combustíveis fósseis.

A sequência correta é

- A) V – V – V.
- B) F – V – V.
- C) V – F – V.
- D) V – F – F.
- E) F – F – V.

**QUESTÃO 32**

Assinale a alternativa que completa corretamente o excerto a seguir.

“Quanto mais estoques uma empresa tem, é menos provável que tenha o necessário” (Taiichi Ohno, 1912-1990). O autor desta frase foi também o responsável pelo desenvolvimento da economia de escopo conhecida como um conjunto de inovações do(a) .....

- A) fordismo
- B) produção flexível
- C) taylorismo
- D) esteira rolante
- E) ultraespecialização do trabalhador

**QUESTÃO 33**

Sobre os Yanomamis, sua vida social, econômica e territorial, é possível afirmar que:

- I. Desde a década de 1980, os Yanomamis têm sofrido com o intenso processo de desestruturação social decorrente do contato com os garimpeiros, que invadem as terras indígenas à procura de ouro e outros minérios valorizados.
- II. O garimpo polui os rios e altera o ambiente. Isso causa uma rápida deterioração dos meios de subsistência dos Yanomamis. A caça foge e muita gente morre em epidemias de malária e surtos de gripe.
- III. Os Yanomamis constituem uma nação e vivem em seu território que abrange terras equatoriais da Venezuela e do Brasil. No interior do território Yanomami, está situado o Pico da Neblina e o Parque Nacional do Pico da Neblina.
- IV. O garimpo gera riqueza, a sustentabilidade econômica do povo Yanomami e isso fortalece os laços sociais com os não índios, diminuindo os conflitos com os garimpeiros.

Estão corretas

- A) apenas I e II.
- B) apenas II e III.
- C) apenas I, II e III.
- D) apenas I, II e IV.
- E) I, II, III e IV.

### QUESTÃO 34

A figura mostra as ilhas artificiais dos Uros no Lago Titicaca.



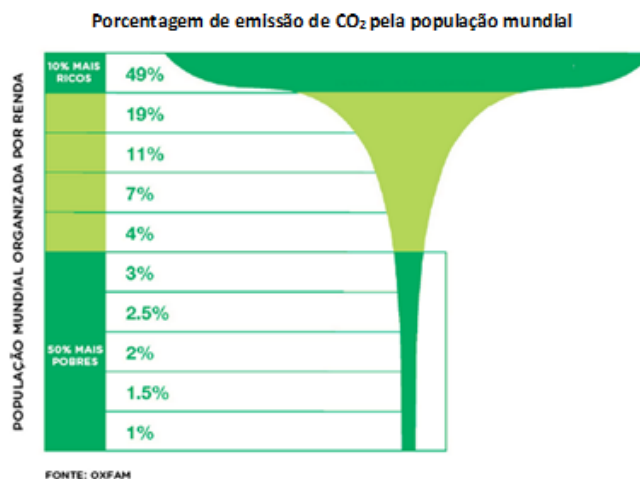
Os Uros correspondem a uma tribo de cultura puquina, que vive em ilhas flutuantes em pleno Lago Titicaca desde o século XV. Expulsos de suas terras no continente, pelos Incas, os Uros se refugiaram em ilhas artificiais construídas em pleno lago, sobrevivendo da caça, da pesca e do escambo destas mercadorias em feiras do continente. Hoje são aproximadamente 70 ilhas artificiais construídas com uma das plantas mais importantes da natureza local, a “totora”. Os Uros recebem turistas que exercem importância na sustentabilidade econômica e cultural da tribo.

Sobre a paisagem dos Uros, é correto afirmar que:

- A) Representa uma das paisagens culturais mais autênticas do Peru, preservada durante os últimos 5 séculos e, apesar da adaptação gradativa aos dominadores territoriais, a tribo não alterou sua essência cultural de se relacionar com a natureza.
- B) Com o declínio do Império Inca e a dominação espanhola, os Uros representam, no norte da Argentina, uma comunidade cultural remanescente do período pré-colombiano.
- C) As atividades dos Uros pouco agridem o meio ambiente, garantem a sobrevivência econômica da tribo e mantêm os hábitos culturais típicos do nordeste da Colômbia.
- D) Com a extinção do mundo socialista, sobretudo após o fim da União Soviética, as sociedades tradicionais remanescentes nos Andes têm sido influenciadas pelas tecnologias e pelos costumes da sociedade de consumo.
- E) O uso da língua nativa e as técnicas de relação com a natureza se constituem elementos da paisagem cultural dos Andes, ameaçada pela crescente prática do turismo.

### QUESTÃO 35

Observe o gráfico a seguir.



Esses dados revelam, corretamente, que:

- A) A maioria dos países ainda não alterou, de forma satisfatória, sua política de desenvolvimento econômico. As nações mais ricas e industrializadas continuam produzindo, em larga escala, para uma parcela cada vez mais privilegiada de consumidores.
- B) O aumento do consumo implica uso de mais recursos naturais e maior emissão de CO<sub>2</sub>, ou seja, mais poluição. A maior porcentagem de emissão de CO<sub>2</sub> é causada por 50% da população mundial, representada pelos mais pobres.
- C) O homem é o maior responsável pelas mudanças climáticas causadas pelo aquecimento global. Apenas 10% da população mundial é rica. O maior impacto nas mudanças climáticas é causado pelos países mais pobres, onde vive a maior parcela da população mundial.
- D) Os países da África e do Sudeste Asiático e suas populações são os maiores responsáveis pela poluição atmosférica, pois concentram grande número de pessoas que vivem em estado de pobreza absoluta.
- E) As populações dos países emergentes, que trabalham nas multinacionais, constitui-se na população com maior renda *per capita*, que mais consome e, conseqüentemente, que mais polui.



# HISTÓRIA

## QUESTÃO 36

No período republicano (509 a.C a 31 a.C), Roma contava com o Senado como o principal órgão da República. A respeito da formação e atuação desse órgão, é possível afirmar que:

- A) Os senadores descendiam dos antigos chefes das gens e seu poder era vitalício.
- B) O senado não tinha ingerência sobre as questões de guerra ou paz, detendo-se nos assuntos de ordem jurídica.
- C) A eleição dos membros do senado pelos comícios conferia-lhes uma ampla aceitação popular.
- D) Uma de suas atribuições era examinar os assuntos religiosos sob a denominação de Assembleia Curiata.
- E) Os membros do senado dividiam-se em pretores, censores, questores e edis.

## QUESTÃO 37

Os quadrinhos a seguir representam a viagem de Colombo à América em 1492.



Fonte: Editora Abril. Clássicos da Disney. Editora Abril, 2011.

A respeito da expansão marítimo-comercial, é possível afirmar que:

- I. A expressão que traduz a motivação dos primeiros conquistadores é “ouro, honra e evangelho”, o que mobilizou parte da sociedade castelhana.
- II. O forte Estado espanhol tratou de inibir o enriquecimento individual em prol da arrecadação de tributos e da garantia de territórios além-mar no momento da conquista da América.
- III. A experiência das cidades italianas no comércio do Mediterrâneo conferiu-lhes vantagens na navegação do Atlântico deste período.

Está (ão) correta(s)

- A) apenas I.
- B) apenas II.
- C) apenas I e II.
- D) apenas I e III.
- E) apenas II e III.

**QUESTÃO 38**

O final do século XVIII foi uma época de crise para o Antigo Regime e, no dizer do historiador, Eric Hobsbawm, para os *velhos regimes da Europa e seus sistemas econômicos*. Isso ocasionou agitações políticas, chegando ao ponto de revolta em alguns casos. Considerando esse contexto, marque **V** (verdadeiro) ou **F** (falso).

- ( ) O fortalecimento das elites coloniais *criollas* na América de colonização espanhola levou à elaboração de medidas emancipacionistas nos anos seguintes.
- ( ) O aumento do contrabando nas áreas coloniais da América repercutiu negativamente nas metrópoles ibéricas.
- ( ) A declaração de independência das Treze Colônias inglesas na América obteve apoio financeiro da França.
- ( ) A restauração Stuart na Inglaterra depurou o parlamento dos seus elementos mais radicais, integrando este contexto.

A sequência correta é

- A) V – F – V – F.  
 B) F – V – F – F.  
 C) F – F – V – V.  
 D) F – F – F – V.  
 E) V – V – V – F.

**QUESTÃO 39**

A imagem abaixo é da capa da revista *Careta*, do ano de 1915, e remete à Guerra do Contestado.



Disponível em: <http://escrevendoquasetudo.blogspot.com.br/2012/11/o-contestado-e-politica.html> acesso em 26/08/2016

Sobre esse conflito, **não** é correto afirmar que:

- A) Está entre os movimentos de resistência a centralização política da primeira república, assim como a revolta de Canudos.
- B) Ocorreu em uma região sob domínio do coronelismo local.
- C) O impulso da modernização da época e a construção da linha férrea por ingleses amenizaram o conflito entre Paraná e Santa Catarina.
- D) Seu líder, o monge e curandeiro, José Maria, organizou uma comunidade que valorizava a monarquia e a cavalaria.
- E) A repressão ao movimento mobilizou a quase totalidade do exército brasileiro.

**QUESTÃO 40**

A imagem e o excerto abaixo são de uma notícia de janeiro de 1984, referentes ao movimento pelas eleições diretas no país.



Disponível em: <http://www12.senado.leg.br/noticias/galerias/diretas-ja> acesso em: 25/08/2016

O movimento foi uma .....à proposta dos militares de promover uma .....para a democracia. A inflação alta, o desemprego e a dívida externa exorbitante deixavam clara a falência do ..... e enfraquecia o ..... da população. A votação da emenda que aprovaria a eleição direta resultou na sua reprovação e restou a esperança na disputa entre dois ..... por meio de uma eleição indireta.

**FILOSOFIA**

A sequência que completa, corretamente, as lacunas do texto é:

- A) reação – mudança – congresso nacional – entendimento – extremos
- B) adesão – mudança – banco central – ataque – gerais
- C) crise – virada – radicalismo – apoio – projetos
- D) estratégia – passeata – governo – voto secreto – candidatos civis
- E) reação – transição lenta – regime militar – apoio – candidatos civis

**RASCUNHO**

**Considere o texto a seguir para as questões 41, 42 e 43.**

Toda arte e toda indagação, assim como toda ação e todo propósito, visam a algum bem; por isto foi dito acertadamente que o bem é aquilo a que todas as coisas visam. Mas nota-se uma certa diversidade entre as finalidades; algumas são atividades, outras são produtos distintos das atividades de que resultam; onde há finalidades distintas das ações, os produtos são por natureza melhores que as atividades. Mas como há muitas atividades, artes e ciências, suas finalidades também são muitas; a finalidade da medicina é a saúde, a da construção naval é a nau, a da estratégia é a vitória, a da economia é a riqueza. [...]

Retomando nossa investigação, e diante do fato de todo conhecimento e todo propósito visarem a algum bem, falemos daquilo que consideramos a finalidade da ciência política, e do mais alto de todos os bens a que pode levar a ação. Em palavras, o acordo quanto a este ponto é quase geral; tanto a maioria dos homens quanto as pessoas mais qualificadas dizem que este bem supremo é a felicidade, e consideram que viver bem e ir bem equivale a ser feliz; quanto ao que é realmente a felicidade, há divergências, e a maioria das pessoas não sustenta opinião idêntica à dos sábios. A maioria pensa que se trata de algo simples e óbvio, como o prazer, a riqueza ou as honrarias; mas até as pessoas componentes da maioria divergem entre si, e muitas vezes a mesma pessoa identifica o bem com coisas diferentes, dependendo das circunstâncias – com a saúde, quando ela está doente, e com a riqueza quando empobrece; cômicas, porém, de sua ignorância, elas admiram aqueles que compõem alguma coisa grandiosa e acima de sua compreensão. Há quem pense que além destes muitos bens há um outro, bom por si mesmo, e que também é a causa de todos os outros. Seria talvez infrutífero, de certo modo, examinar todas as opiniões sustentadas a este respeito; bastará examinar as mais difundidas ou as aparentemente mais razoáveis.

(Fonte: Aristóteles. *Ética a Nicômacos*, Brasília: Editora UnB, 2001, p. 17-9).

**QUESTÃO 41**

Conforme o texto, é possível afirmar, sobre a filosofia prática de Aristóteles, que:

- I. Segundo o filósofo, para caracterizar a ação humana é preciso pensar em sua finalidade.
- II. Em geral, há acordo sobre a felicidade ser o bem supremo visado por todo homem.
- III. Diferentemente do senso comum, a felicidade para Aristóteles não consiste na vida de prazer ou riqueza, por isso ela deve consistir na abstenção do prazer.
- IV. Aquilo que é a felicidade para o homem assemelha-se com a nossa natureza racional, portanto deve significar a realização dos deveres universalmente impostos pela nossa racionalidade.

Está(ão) correta(s)

- A) apenas I e II.
- B) apenas II e III.
- C) apenas II e IV.
- D) apenas III e IV.
- E) apenas I, II e III.

**QUESTÃO 42**

Considere o seguinte silogismo:

*Toda ação visa a um fim. Todo bem é um fim. Logo, toda ação é um bem.*

O silogismo acima é *inválido*, porque sua *forma* não é garantia de que, se houver premissas verdadeiras, haverá conclusão verdadeira. Assim, ele não se sustenta, pois

- A) apresenta quatro termos.
- B) não se tem nenhuma afirmação sobre a totalidade designada pelo termo médio, isto é, o termo médio não está distribuído.
- C) as premissas não implicam a conclusão; a premissa maior não faz uma afirmação sobre a totalidade do termo maior.
- D) é incompleto, por não haver termo médio em sua conclusão.
- E) chega a uma conclusão particular a partir de duas premissas universais, isto é, incorre na *falácia existencial*.

**QUESTÃO 43**

Para Aristóteles, qualquer discussão sobre a distribuição de algum *bem* apenas pode ser colocada se perguntarmos também qual é o *fim* da atividade em questão. Nesse sentido, a forma correta de distribuir flautas é distribuí-las de acordo com o seu *fim*: como o propósito de uma flauta é produzir boa música, as flautas devem ser dadas aos melhores artistas. Ainda de acordo com Aristóteles, a finalidade da política é “a justiça, ou seja, o interesse comum” (Aristóteles. *Política*, Livro III, Cap. VII. Brasília: Editora UnB, 1997, p. 101). Dada essa finalidade, qual seria a forma correta de distribuir o poder político segundo o filósofo?

- A) A melhor maneira de distribuir o poder político seria dá-lo aos cidadãos com maior nível acadêmico e intelectual, visto que os mais inteligentes saberão aquilo que é justo.
- B) A forma correta de distribuir o poder político é distribuí-lo entre aqueles que possuem maiores posses, pois, como já administram os seus bens, terão mais condições de produzir justiça.
- C) O modo certo de distribuir poder político é dá-lo a todos os cidadãos, só assim estaremos promovendo as preferências da maioria e, portanto, estaremos realizando o bem comum.
- D) Segundo Aristóteles, o poder político deve ser dado àqueles que possuem as virtudes e qualidades de caráter adequadas a promover o bem comum, pois só eles saberão fazer o que é justo.
- E) O único modo de promover o bem comum é distribuir igualmente o poder político, de modo a garantir que nenhum homem possua mais poder do que outros na cidade.

**QUESTÃO 44**

A compreensão filosófica em ética de “além destes muitos bens há um outro, bom por si mesmo, e que também é a causa de todos os outros” poderia ser estendida para a metafísica. Se isso fosse feito, essa compreensão filosófica estaria de acordo com qual das seguintes explicações acerca da possibilidade e âmbito do nosso conhecimento?

- A) O único fundamento sólido para o conhecimento (seja científico ou moral) é a experiência e a observação.
- B) Como não temos razões suficientemente sólidas para fundamentar nossos juízos acerca das coisas do mundo sensível, devemos suspender nosso juízo com respeito à própria possibilidade de conhecer.

- C) O conhecimento verdadeiro só é possível se vinculado ao conhecimento das ideias ou formas imateriais, ou seja, se for conhecimento das ideias inteligíveis.
- D) O ser de tudo o que vemos, sentimos, ouvimos não consiste em nada além de ser uma representação em nossas mentes. Assim, se pensarmos com cautela, veremos que as únicas coisas que podemos conhecer, são nossas próprias ideias.
- E) O mundo que conhecemos é o mundo fenomênico, isto é, o mundo como ele aparece. Por outro lado, a realidade noumênica não é acessível ao nosso conhecimento.

- VI. A personalidade e o caráter dependem de fatores geralmente associados à “raça”. Em todos os grupos humanos, encontram-se tipos muito variados de personalidade e de caráter, mas há razão para crer que certos grupos sejam mais favorecidos que outros nesses quesitos.

Estão excluídos

- A) apenas I e II.  
 B) apenas II e III.  
 C) apenas III e VI.  
 D) apenas IV e V.  
 E) apenas IV e VI.

### QUESTÃO 45

Por mais grandioso que um pensador seja, devem-se apontar as falhas em seu pensamento. Aristóteles acreditava que era possível, por exemplo, justificar a escravidão, e a defesa dessa prática causou e, infelizmente, ainda causa muito sofrimento e dor. Uma compreensão da natureza humana, condizente com a ideia de direitos humanos, e que não permitisse seu uso para justificar a escravidão, excluiria quais dos pensamentos abaixo?

(Adaptações de duas versões da *Declaração sobre as raças e o preconceito racial* da Unesco de 1950 e 1978, facilmente encontradas *online*).

- I. Todos os seres humanos pertencem a uma mesma espécie. Eles nascem iguais em dignidade e direitos.
- II. Todos os indivíduos e grupos têm o direito de ser diferentes, a existência de diferenças baseadas na cultura, ambiente e diversidade histórica é um testemunho dessas diferenças de identidade cultural.
- III. A palavra “raça” pode ser usada para designar um grupo ou uma população caracterizada por certas concentrações, relativas quanto à frequência e à distribuição de genes ou de caracteres físicos que, no decorrer dos tempos, aparecem, variam e, muitas vezes, até desaparecem sob a influência de fatores de isolamento geográficos ou culturais.
- IV. As diferenças genéticas hereditárias constituem um fator de importância primordial nas causas das diferenças entre a complexidade cultural e civilizatória dos diversos povos.
- V. Os fatores que desempenharam um papel preponderante na evolução intelectual do homem são a sua faculdade de aprender e a sua plasticidade, presentes em todo o ser humano.

### RASCUNHO

**ESPAÑHOL****QUESTÃO 46**

Marque a alternativa que melhor sintetiza o texto e que poderia servir-lhe de título.

1 Cuando la dificultad para iniciar o mantener el sueño dura tres meses o más –aunque las condiciones ambientales sean favorables para dormir–, la persona padece insomnio crónico. Los pacientes con este trastorno presentan alteraciones cognitivas leves, principalmente, en tareas de atención complejas, en el proceso de consolidación de la memoria durante el sueño y en algunos aspectos de las funciones ejecutivas.

5 Es la principal conclusión de un estudio de la Universidad Complutense de Madrid (UCM) en el que los investigadores han revisado decenas de artículos científicos publicados en los últimos años sobre las alteraciones cognitivas observadas en este trastorno.

10 “Estas alteraciones pueden comprobarse con pruebas neuropsicológicas, aunque en todos los pacientes no son lo suficientemente intensas para afectar significativamente a su vida cotidiana”, explica Pablo Medrano, investigador del departamento de *Psicobiología* de la UCM y autor principal del trabajo, publicado en *Revista de Neurología*. “Solo los insomnes que habitualmente duermen menos de seis horas tienen déficits cognitivos significativos”, puntualiza Medrano.

15 El estudio es la primera revisión en castellano que analiza las anomalías neuropsicológicas asociadas con este trastorno del sueño. En su desarrollo influyen tanto factores biológicos como psicosociales. Se estima que en un 21-57% de los casos el insomnio es hereditario, en particular, en el modo de afrontar el estrés. Si las emociones se interiorizan y no se expresan adecuadamente, aumenta el riesgo de sufrirlo.

20 “Las personas con tendencia a interiorizar las emociones, perfeccionistas y que presentan un aumento de activación psicofisiológica en situaciones estresantes son más propensas a sufrir insomnio”, indica María José Ramos, investigadora del mismo departamento de la UCM y coautora del trabajo.

25 Sin embargo, los científicos matizan que no solo influyen los genes. “La existencia de vulnerabilidad genética no desemboca siempre en insomnio. Es la conjunción de esta y la presencia de determinados factores psicosociales lo que provoca que se manifieste este trastorno del sueño”, puntualiza Ramos.

30 Numerosos estudios han abordado la relación entre la depresión y el insomnio, analizando si la ansiedad y la depresión son causa o consecuencia de este trastorno. “El insomnio puede ser tanto causa como consecuencia de la depresión”, mantienen los autores de la UCM.

35 La reducción crónica de la cantidad de sueño y su mala calidad suelen provocar alteraciones del estado de ánimo, pero no siempre, puesto que en el desarrollo de la depresión influyen múltiples factores.

40 Por otra parte, los trastornos afectivos afectan a la calidad del sueño, de tal manera que la ansiedad y la depresión son factores de riesgo de insomnio. “La relación entre insomnio y depresión es bidireccional”, concluyen los investigadores.

45 Fuente: [www.agenciasinc.es](http://www.agenciasinc.es) (texto adaptado)

- A) Insomnio crónico es sólo un trastorno del sueño.
- B) Las personas con insomnio crónico sufren alteraciones cognitivas.
- C) El sueño irregular perjudica la memoria de las personas.
- D) El insomnio como síntoma y consecuencia de la ansiedad.
- E) La depresión puede ser causa del insomnio.

**QUESTÃO 47**

Considere as seguintes afirmações sobre o sentido das palavras no texto:

- I. A palavra “sueño” (l.1) pode ser compreendida, em português, como “sonho”.
- II. A palavra “desemboca” (l.36) pode ser substituída por “resulta”.
- III. A palavra “suelen” (l.46) pode ser substituída por “costumbran”.

Está (ão) correta(s)

- A) apenas I.
- B) apenas II.
- C) apenas III.
- D) apenas II e III.
- E) I, II e III.

**QUESTÃO 48**

Considere as seguintes afirmações sobre a relação entre alguns pronomes do texto e os elementos a que se referem.

- I. O pronome “su” (ℓ.24) refere-se a “el estudio” (ℓ.22).
- II. No segmento “...el riesgo de **sufrirlo**...” (ℓ.28), a palavra destacada refere-se a “factores biológicos” (ℓ.24).
- III. O pronome “lo” (ℓ.37) refere-se à “conjunción de esta y la presencia de determinados factores psicosociales” (ℓ.36-37).

Está(ão) correta(s)

- A) apenas I.
- B) apenas II.
- C) apenas III.
- D) apenas I e II.
- E) I, II e III.

**QUESTÃO 49**

Em relação ao conteúdo do texto, analise as informações a seguir.

- I. Particularmente, estima-se que, entre 21 e 57% dos casos, a insônia seja hereditária, na forma de enfrentamento do *estrés*.
- II. A insônia crônica é caracterizada quando a pessoa apresenta dificuldade para iniciar ou manter o sono por três meses ou mais, embora haja condições favoráveis para dormir.
- III. São mais propensas a sofrer de insônia pessoas com tendência a interiorizar as emoções, pois apresentam um aumento de ativação psicofisiológica em situações estressantes.

Está(ão) corretas(s)

- A) apenas I.
- B) apenas II.
- C) apenas III.
- D) apenas I e III.
- E) I, II e III.

**QUESTÃO 50**

Marque **V** (verdadeiro) ou **F** (falso) para as afirmativas a seguir.

- A palavra “aunque” (ℓ.15) estabelece uma relação de adição.
- A palavra “si” (ℓ.27) estabelece uma relação de condição.
- A locução “sin embargo” (ℓ.34) expressa uma ideia de consequência.
- O conectivo “o” (ℓ.42) estabelece uma relação de alternância.
- A palavra “pero” (ℓ.46) expressa uma ideia de conclusão.

A sequência correta é

- A) V – F – V – V – F.
- B) F – V – F – V – V.
- C) V – F – V – F – V.
- D) F – V – V – F – F.
- E) F – V – F – V – F.

**RASCUNHO**

## INGLÊS

## Man's Facebook Post Got 500 People To Come To Struggling Restaurant In 1 Day

Kimberly Yam



1 A Canadian restaurant that had trouble staying afloat has become quite the catch, thanks to a simple Facebook post.

5 After Colin Ross, 31, decided to eat at a struggling shop called Whitbie's Fish & Chips following a long night out, he fell in love with the food. But the patron was discouraged to find that John McMillan, the shop's 69-year-old owner, couldn't even afford to pay himself.

10 So last weekend, Ross wrote a rave review, calling on people across Facebook to check out the shop. And days later, McMillan watched as hundreds visited his restaurant and revived his Lethbridge, Alberta business.

McMillan told Global News that he's moved by this outpouring of generosity from the community.

15 "He did it out of the goodness of his heart and Lethbridge came and did it out of the goodness of their hearts," the proud owner said of Ross and his other patrons.

20 About 400 people showed up to the fish and chips shop shortly after Ross' post went up. The day after, a **whopping 500 people showed up to support the** restaurant, BuzzFeed reported. McMillan has even had to hire another chef to keep up with business, CTV noted.

25 "Our business has just gone right through the roof to the point where, you know, we've got people waiting an hour and a half to an hour and three quarters for their dinner," he told the Calgary Eyeopener.

Whitbie's has come a long way from where it was just a few weeks ago. The owner, who's originally from

30 Scotland, explained to Global News that much of his business' struggles are due to a bad location.

"People don't know where I am," he told the outlet. "The last three months here have been absolutely horrible, just horrible."

35 When Ross made his first visit to the restaurant in search of a hangover cure, he said he didn't see anyone else there besides McMillan. The customer, who ordered a halibut special, was both pleased with the food and touched by the owner's personality. And though 40 McMillan initially refused Ross' offer to help, the patron went ahead and shared his thoughts of the shop on Facebook.

45 "The owner was a gem, real classy stand-up guy, so I ask everyone in Lethbridge to share this and go support this hard working gentleman," he wrote.

The post has received thousands of shares from people across the social media site. With business now booming, McMillan told the Calgary Eyeopener that he's bursting with community pride.

50 "The people of Alberta just come together," he said. "This is the greatest province and the greatest country."

(Fonte: [http://www.huffingtonpost.com/entry/how-one-facebook-post-helped-revive-a-struggling-fish-and-chips-shop\\_us\\_57c450f8e4b0664f13c96bc9](http://www.huffingtonpost.com/entry/how-one-facebook-post-helped-revive-a-struggling-fish-and-chips-shop_us_57c450f8e4b0664f13c96bc9) Agosto 2016).

## QUESTÃO 46

As alternativas abaixo apresentam sentenças retiradas do texto e afirmações referentes a cada uma delas. Assinale a alternativa que apresenta a afirmação **incorreta**.

- A) "But the patron was discouraged to find that John McMillan, the shop's 69-year-old owner, couldn't even afford to pay himself.", o substantivo 'patron' refere-se ao dono do restaurante. (ℓ.6-8)
- B) "He did it out of the goodness of his heart and Lethbridge came and did it out of the goodness of their hearts.", os dois pronomes 'it' fazem referência a ações diferentes. (ℓ.15-17)
- C) "the proud owner said of Ross and his other patrons.", o pronome 'his' refere-se ao McMillan. (ℓ.17-18)
- D) "And though McMillan initially refused Ross' offer to help, the patron went ahead and shared his thoughts of the shop on Facebook.", o pronome 'his' refere-se ao McMillan. (ℓ.39-41)
- E) "The owner was a gem, real classy stand-up guy, so I ask everyone in Lethbridge to share this and go support this hard working gentleman," he wrote.", o primeiro pronome 'this' refere-se as características do dono do restaurante. (ℓ.43-45)



**QUESTÃO 47**

Marque a alternativa verdadeira, conforme afirmações do texto.

- A) Segundo o proprietário do restaurante, sua má localização é a responsável pelo pouquíssimo número de clientes.
- B) O fato de que o proprietário é um idoso estrangeiro, originário da Escócia, contribuiu para o insucesso de seu restaurante em terras canadenses.
- C) Entusiasmado com o recente sucesso do seu restaurante, o proprietário, agora muito querido na cidade de Lethbridge, pretende melhorar as instalações e serviços para diminuir a fila de espera.
- D) Mesmo não sendo adepto ao Facebook, o proprietário, de 69 anos de idade, finalmente conseguiu mais de 500 clientes em um único dia, quando começou a pagar para alguns clientes postarem elogios ao seu restaurante.
- E) Mesmo depois do sucesso por meio da propaganda feita pelo Facebook, o proprietário de 69 anos continua sem conta pessoal nessa mídia social, mas reconhece a influência dessa ferramenta em seus clientes.

**QUESTÃO 48**

No trecho “But the patron was discouraged to find that John McMillan, the shop’s 69-year-old owner, couldn’t even afford to pay himself.” (ℓ.6 a 8), o termo ‘afford’ significa

- A) imaginar.
- B) ter dinheiro.
- C) perceber.
- D) economizar.
- E) adiantar.

**QUESTÃO 49**

“When Ross made his first visit to the restaurant in search of a hangover cure, he said he didn’t see anyone else there besides (ℓ.35) McMillan. The customer, who ordered a halibut special, was both pleased with the food and touched by the owner’s personality. And though (ℓ.37) McMillan initially refused Ross’ offer to help, the patron went ahead and shared his thoughts of the shop on Facebook”.

Os conetivos, destacados no texto, ‘besides’, ‘And’ e ‘though’, podem ser substituídos, sem prejuízo ao significado, por:

- A) In spite of, Moreover, Although
- B) Furthermore, Beyond, Hence
- C) So, Thus, Then
- D) Beyond, Also, Even if
- E) But, Furthermore, Since

**QUESTÃO 50**

Considere as seguintes afirmações.

- I. In Ross’ opinion, expressed on Facebook, people should attend the restaurant because it is the best restaurant in the city of Lethbridge.
- II. Ross is proud of the restaurant because it is specialized in offering good food for people suffering hangover, just like he was back then.
- III. McMillan’s Scottish citizenship is not pointed as his main management handicap.

Com base no conteúdo em relação ao texto, está(ão) correta(s)

- A) apenas I.
- B) apenas II.
- C) apenas III.
- D) apenas I e II.
- E) apenas II e III.