

Língua Portuguesa

Estudo associa TV em excesso a problemas psicológicos na infância

Crianças que ficam muito tempo em frente à televisão ou mexendo no computador, além de terem maior propensão à obesidade, podem ter mais problemas psicológicos do que as outras, segundo estudo da Universidade de Bristol, no Reino Unido. Avaliando mais de mil crianças com 10 e 11 anos de idade, os pesquisadores observaram que aquelas que ficavam mais de duas horas por dia em frente à tela tinham 60% mais chances de terem problemas psicológicos, independentemente de seus níveis de atividades físicas.

“Apesar de os baixos níveis de visualização da tela não serem muito problemáticos, não podemos confiar na atividade física para compensar as longas horas da visualização da tela”, destacou a pesquisadora Angie Page, em artigo que será publicado na edição de novembro da revista *Pediatrics*. “Assistir TV ou jogar *games* de computador por mais de duas horas por dia está relacionado a maiores dificuldades psicológicas”, completou a especialista.

De acordo com os pesquisadores as crianças que faziam mais atividades físicas moderadas tiveram melhor pontuação em alguns testes psicológicos, incluindo as áreas emocional e social. Mas isso pareceu não afetar os riscos de se passar longo tempo em frente à tela, que estaria associado principalmente a problemas de comportamento e hiperatividade.

(Ciência e Vida)

1

Sobre o título do texto, a única afirmação **falsa** é:

- (A) o termo “estudo” transmite seriedade e credibilidade ao texto.
- (B) o termo “em excesso” estabelece uma condição para a afirmação seguinte.
- (C) o título serve de alerta contra perigos para as crianças.
- (D) o termo “associa” tem o significado de “estabelece relações”.
- (E) o termo “na infância” indica o tempo onde os problemas começam e terminam.

2

Assinale a alternativa em que o conectivo sublinhado tem seu valor semântico corretamente indicado:

- (A) “...além de terem maior propensão à obesidade...” = lugar
- (B) “De acordo com os pesquisadores...” = modo
- (C) “Apesar de os baixos níveis de visualização...” = concessão
- (D) “...ficavam mais de duas horas por dia em frente à tela...” = tempo
- (E) “...não podemos confiar na atividade física para compensar...” = direção

3

Assinale a alternativa em que o termo sublinhado **não** indica quantidade, mas intensidade:

- (A) “Crianças que ficam muito tempo em frente à televisão...”
- (B) “...os baixos níveis de visualização não serem muito problemáticos...”
- (C) “...podem ter mais problemas psicológicos...”
- (D) “Avaliando mais de mil crianças com 10 e 11 anos de idade...”
- (E) “...tinham 60% mais chances de terem problemas psicológicos...”

4

O texto indica o resultado de um estudo sério; essa seriedade pode ser atribuída a uma série de diferentes dados do texto.

Assinale a alternativa que em nada contribui para essa seriedade.

- (A) O estudo ter sido realizado por uma universidade inglesa.
- (B) A quantidade de crianças analisadas.
- (C) O fato de ser um artigo a ser publicado em revista especializada.
- (D) O depoimento de alguns pesquisadores.
- (E) Os resultados negativos de todos os testes psicológicos.

5

O texto mostra um estudo e suas conclusões. Assinale a alternativa em que essas conclusões são apresentadas mais como possibilidades do que como certeza:

- (A) “...aquelas que ficavam mais de duas horas por dia em frente à tela tinham 60% mais chances de terem problemas...”
- (B) “Assistir TV ou jogar *games* de computador por mais de duas horas por dia está relacionado a maiores dificuldades psicológicas...”
- (C) “De acordo com os pesquisadores as crianças que faziam mais atividades físicas moderadas tiveram melhor pontuação...”
- (D) “Mas isso pareceu não afetar os riscos de se passar longo tempo em frente à tela...”
- (E) “Estudo associa TV em excesso a problemas psicológicos na infância”.

6

“Assistir TV ou jogar *games* de computador...”; nesse segmento do texto adota-se uma regência mais recente para o verbo *assistir*, contrária à tradicional, que recomendava a presença da preposição a.

Assinale a frase abaixo em que a regência adotada contraria a norma culta:

- (A) O resultado da pesquisa implica que as crianças devem ver menos TV.
- (B) As crianças não se lembram de todos os programas que viram.
- (C) Os pesquisadores aspiram resultados mais precisos.
- (D) As crianças preferem cinema a TV.
- (E) Os estudiosos se utilizaram de pesquisas.

7

Assinale a ideia que **não** aparece no texto, de forma explícita ou implícita.

- (A) A obesidade também é um problema das crianças que ficam horas em frente à tela da TV.
- (B) A atividade física pode diminuir os problemas de longa assistência à TV.
- (C) Os problemas de comportamento e hiperatividade podem estar relacionados a longo tempo diante da tela da TV.
- (D) As áreas emocional e social são as mais atingidas pela longa permanência em frente à tela da TV.
- (E) Os problemas de estar longo tempo diante da tela da TV aparecem identificados na pesquisa realizada na Inglaterra.

8

Assinale a alternativa em que a colocação do adjetivo em relação ao substantivo é diferente das demais.

- (A) melhor pontuação.
 (B) atividades físicas.
 (C) longo tempo.
 (D) baixos níveis.
 (E) maior propensão.

9

Por sua estrutura e conteúdo, o texto desta prova deve ser classificado como:

- (A) publicitário, pois divulga uma pesquisa a fim de vender a revista que a publica.
 (B) descritivo, pois mostra as características de uma pesquisa e seus resultados.
 (C) narrativo, já que relata as etapas sucessivas de uma pesquisa.
 (D) argumentativo, pois apresenta uma tese e a defende.
 (E) informativo, pois dá a conhecer uma pesquisa, sem tomar partido.

10

Assinale a alternativa em que a forma verbal sublinhada tem seu valor identificado de forma correta:

- (A) "Avaliando mais de mil crianças..." - ação condicionada a outra.
 (B) "...aquelas que ficavam mais de duas horas por dia..." - ação anterior a outra ação passada.
 (C) "...em artigo que será publicado na edição de novembro..." - ação futura.
 (D) "...completou a especialista." - ação simultânea a outra.
 (E) "...as crianças que faziam mais atividades físicas..." - ação completa no passado.

Matemática

11

Para que o número $(1 + i)^N$ seja real puro, o menor valor inteiro positivo de N é um número:

- (A) múltiplo de 3.
 (B) múltiplo de 5.
 (C) múltiplo de 7.
 (D) quadrado perfeito.
 (E) primo.

12

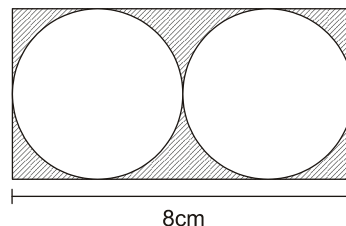
O gráfico de uma função $f(x)$, de \mathbb{R} em \mathbb{R} , corresponde a uma parábola. Esta parábola intersepta o eixo das abscissas nos pontos $(-2,0)$ e $(6,0)$ e o eixo das ordenadas no ponto $(0,3)$.

Obtém-se o valor máximo de f quando x vale:

- (A) 1
 (B) 2
 (C) 3
 (D) 4
 (E) 5

13

Dois circunferências idênticas estão inscritas em um retângulo como ilustrado.



Considerando-se $\pi = 3$, assinale a alternativa que apresente a área, em cm^2 , da parte hachurada.

- (A) 4,0
 (B) 7,5
 (C) 8,0
 (D) 15,5
 (E) 20,0

14

A reta r tem coeficiente angular igual a 2 e passa pelo centro da circunferência $x^2 + y^2 - 4x - 4y + 4 = 0$.

O coeficiente linear da reta r é:

- (A) -3
 (B) -2
 (C) -1
 (D) 0
 (E) 1

15

Três pessoas serão escolhidas ao acaso em um grupo de dez pessoas. Sabendo-se que, das dez pessoas, seis são homens e quatro são mulheres, assinale a alternativa que indique de quantas formas as três pessoas podem ser escolhidas para que haja, entre os escolhidos, pelo menos uma mulher.

- (A) 60
 (B) 72
 (C) 96
 (D) 100
 (E) 144

16

Uma Progressão Aritmética tem o 1º termo igual a 4 e razão igual a 0,2. Abaixo, estão representados os dois primeiros e os dois últimos termos dessa progressão.

$$(4; 4,2; \dots; 9,8; 10)$$

A soma de todos os termos dessa progressão aritmética é:

- (A) 28
 (B) 84
 (C) 162
 (D) 210
 (E) 217

17

Um copo cilíndrico tem diâmetro interno igual a 10 cm e altura interna medindo 20 cm. Uma esfera metálica com 6 cm de diâmetro é colocada no interior desse copo, que está inicialmente com um pouco de água atingindo 4 cm de altura interna.

Considerando-se $\pi = 3$, assinale a alternativa que apresente a altura alcançada pelo líquido após a colocação da esfera.

$$\left(\text{Volume da esfera} = \frac{4\pi R^3}{3} \text{ e Volume do cilindro} = \pi R^2 H\right)$$

- (A) 5,44 cm
 (B) 5,88 cm
 (C) 6,24 cm
 (D) 6,50 cm
 (E) 7,32 cm

18

Os vértices de um quadrilátero convexo ABCD têm coordenadas A (1,1); B (2,2); C (4,2) e D (3,0).

A área desse quadrilátero é:

- (A) 4,0
- (B) 3,5
- (C) 3,0
- (D) 2,5
- (E) 1,5

19

A população da cidade de Eulerópolis pode ser estimada pela função $P(T) = 5000 \cdot e^{T/6}$, em que T é o tempo em anos, de tal forma que $T = 0$ corresponde ao ano de 2000.

Considerando-se $e = 2,7$, a estimativa da população dessa cidade para 2012 é de, aproximadamente:

- (A) 12700
- (B) 13500
- (C) 18000
- (D) 24400
- (E) 36450

20

O valor de p , para que o polinômio $P(x) = x^3 + p \cdot x^2 - 3x - 4$ seja divisível por $x + 1$, é um número:

- (A) primo.
- (B) negativo.
- (C) múltiplo de 3.
- (D) divisor de 45.
- (E) com dois algarismos.

Física

21

Recentemente, no Chile, foi realizada com sucesso a operação de resgate de 33 mineiros, soterrados a 620m de profundidade. A cápsula projetada para retirar os homens gastava cerca de 15 minutos para percorrer a distância entre o fundo da mina e a superfície.

Com base nessas informações, podemos afirmar que a velocidade média do movimento da cápsula, em km/h, estava mais próxima de:

- (A) 3,4
- (B) 3,0
- (C) 2,5
- (D) 2,0
- (E) 1,6

22

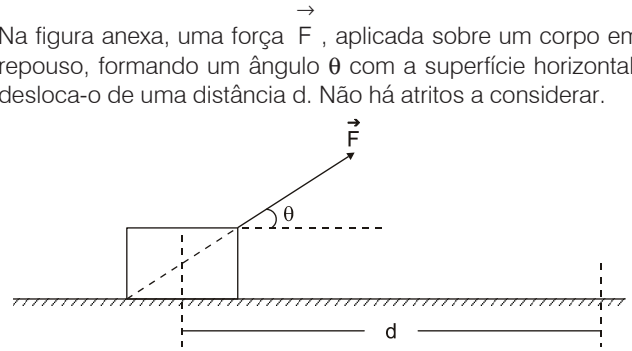
De acordo com muitos estudiosos, as leis da mecânica desenvolvidas por Isaac Newton não são, em princípio, muito intuitivas nem de compreensão imediata. A seguir, serão propostas 5 afirmativas com base nas leis citadas.

Assinale a afirmativa **incorreta**.

- (A) Se a aceleração escalar que atua sobre um corpo diminui, sua velocidade, mesmo assim, pode continuar aumentando.
- (B) Quando um corpo está em movimento uniforme, a resultante das forças sobre ele pode não ser nula.
- (C) A expressão “força da gravidade” não é fisicamente correta, já que a gravidade é, em realidade, uma aceleração.
- (D) A força de 1,0N aplicada a um corpo de 1,0kg, comunica ao mesmo uma aceleração de $1,0m/s^2$.
- (E) Três forças, de módulos, direções e sentidos diferentes, não podem ter resultante nula.

23

Na figura anexa, uma força \vec{F} , aplicada sobre um corpo em repouso, formando um ângulo θ com a superfície horizontal, desloca-o de uma distância d . Não há atritos a considerar.



Quando o ângulo θ vale 30° , verificamos que o trabalho realizado vale 30J.

Portanto se o ângulo mudar para 60° , mantidas as demais condições, o trabalho passará a valer (em Joules):

- (A) $10\sqrt{3}$
- (B) 20
- (C) $30\sqrt{3}$
- (D) 60
- (E) 120

24

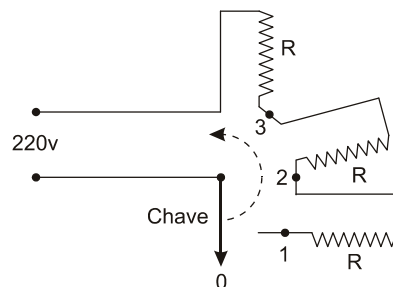
Na entrada de um edifício em final de construção, a empresa de energia elétrica começou a instalar um transformador, para atender às futuras necessidades de consumo elétrico do prédio. No aparelho se podia ver a inscrição: “75 KVA”.

Com base nos seus conhecimentos de unidades físicas, a expressão “kVA” refere-se à:

- (A) carga elétrica.
- (B) força.
- (C) energia.
- (D) potência.
- (E) corrente elétrica.

25

Um chuveiro elétrico funciona com base em um arranjo de resistores elétricos, todos idênticos, que podem ser conectados à tomada por meio de uma chave seletora, conforme mostra o esquema a seguir:

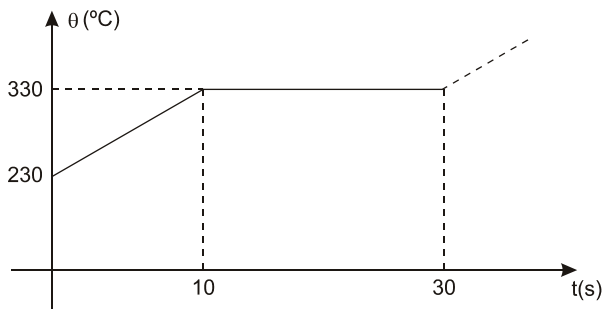


A posição “0” (zero) equivale a chuveiro desligado. Conforme a chave for girando para entrar em contato sucessivamente com os terminais 1, 2 e 3, obteremos água:

- (A) morna, quente, muito quente
- (B) muito quente, quente, morna
- (C) quente, morna, muito quente
- (D) muito quente, morna, quente
- (E) morna, muito quente, quente

26

Um pedaço de chumbo, de 1,0Kg de massa, está recebendo calor de uma fonte de potência térmica constante. O aquecimento e posterior fusão total do chumbo estão descritos no gráfico temperatura x tempo a seguir:

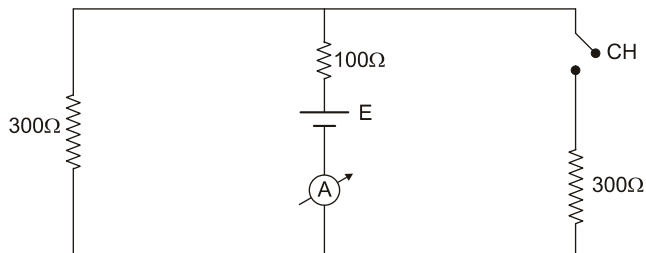


Sabendo-se que o calor específico do chumbo, no estado sólido, é $c = 0,03 \text{ cal/g}^\circ\text{C}$, o valor de seu calor latente de fusão, expresso em cal/g, vale:

- (A) 8,0
- (B) 6,0
- (C) 5,0
- (D) 3,0
- (E) 2,0

27

No circuito elétrico mostrado a seguir, o amperímetro é ideal e está registrando a passagem de corrente elétrica fornecida por um gerador também ideal. Observe que a chave “CH” está aberta.



Fechando-se a chave “CH”, a nova leitura do amperímetro:

- (A) não sofre alteração.
- (B) diminui em 60%.
- (C) diminui em 30%.
- (D) aumenta em 60%.
- (E) aumenta em 30%.

28

Um grupo de alunos, no laboratório de Física, quer obter de um objeto real uma imagem também real, porém em tamanho maior. Eles dispõem de 4 elementos ópticos, identificados a seguir:

- I. espelho côncavo;
- II. espelho convexo;
- III. lente convergente;
- IV. lente divergente.

Para obter o resultado pretendido, os alunos só poderão utilizar:

- (A) I ou II
- (B) II ou III
- (C) II ou IV
- (D) I ou III
- (E) III ou IV

29

Um objeto tem o formato de um paralelepípedo, medindo 30cm de comprimento, 20cm de largura e 5cm de altura. Sua massa é de 1,5kg, homoganeamente distribuída em todo o seu volume.

Colocamos este objeto cuidadosamente, com a mão, no interior de um reservatório contendo água pura. Largando o objeto, ele:

- (A) permanecerá em repouso.
- (B) subirá em movimento acelerado.
- (C) descerá em movimento acelerado.
- (D) subirá em movimento uniforme.
- (E) descerá em movimento uniforme.

30

Dispomos de uma jarra de vidro, de 100g de massa, que está à temperatura ambiente, no momento 25°C.

Derramamos em seu interior meio litro de água, que acabamos de tirar do fogo e, por isso, sua temperatura é 91°C.

Observando que a temperatura de equilíbrio térmico entre a água e a jarra é 85°C, assinale a alternativa que apresente o valor do calor específico do vidro, em cal/g°C.

- (A) 0,75
- (B) 0,60
- (C) 0,50
- (D) 0,32
- (E) 0,24

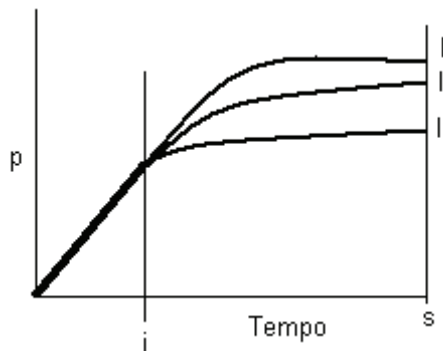
Biologia

31

Num experimento, uma mesma solução de certa enzima foi colocada com o substrato correspondente, em três tubos de ensaio. Cada tubo recebeu 2 mL da solução da enzima e 4 mL da solução do substrato. Em um dos tubos só havia enzima e o respectivo substrato. Os dois outros tubos foram preparados do mesmo modo, porém um deles recebeu um inibidor competitivo da enzima e o outro recebeu um inibidor não competitivo. O momento da adição dos inibidores (i) está indicado no gráfico.

Usando técnica adequada, foi medida a quantidade do produto (p) da reação em função do tempo.

O gráfico abaixo registra os dados do experimento.



Se os três tubos recebessem, no instante s, mais substrato, a velocidade da reação seria alterada apenas:

- (A) no tubo I.
- (B) no tubo II.
- (C) no tubo III.
- (D) nos tubos I e II.
- (E) nos tubos II e III.

32

“As cromátides pertencentes a cada cromossomo separam-se e migram para pólos opostos”

A descrição acima corresponde à seguinte fase da meiose:

- (A) Metáfase II.
- (B) Anáfase I.
- (C) Anáfase II
- (D) Telófase I.
- (E) Telófase II.

33

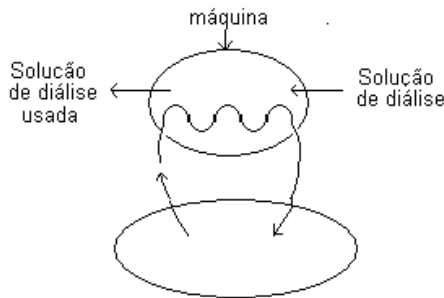
Do ectoderma do embrião originam-se diversos tecidos, como o tecido nervoso, o tecido epitelial de revestimento e o tecido epitelial glandular.

Cada um desses tecidos é constituído por células com diferentes formas e funções, mas que apresentam em comum:

- (A) o mesmo conjunto de enzimas.
- (B) o mesmo conjunto de genes.
- (C) o mesmo conjunto de proteínas.
- (D) o mesmo tipo de ARNm.
- (E) o mesmo conjunto de genes ativos.

34

Na figura a seguir está esquematizado, de modo simplificado, uma máquina de hemodiálise capaz de retirar, do sangue do paciente, substâncias que precisam ser excretadas.



O sangue do paciente penetra na máquina onde, por meio de uma membrana de diálise, certas substâncias do sangue passam para a solução de diálise que, saindo da máquina, transporta essas substâncias.

Além de água, devem estar presentes ou ausentes na solução de diálise que penetra na máquina:

Legenda: + presente – ausente

	Sais minerais	Glicose	Proteínas	Uréia
(A)	+	+	+	+
(B)	+	+	+	-
(C)	+	+	-	-
(D)	+	-	-	-
(E)	-	-	-	-

35

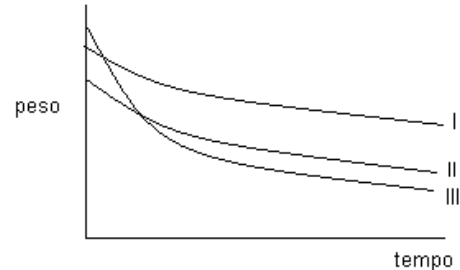
Uma doença causada por um gene recessivo tem a incidência de 1% na população. Considerando que nessa população os cruzamentos se dão ao acaso e que a população não está em evolução, a frequência de pessoas portadoras do gene, mas não afetadas pela doença é:

- (A) 9%.
- (B) 18%.
- (C) 66%.
- (D) 81%.
- (E) 99%.

36

Três espécies de algas litorâneas (I, II e III), coletadas em três diferentes profundidades, foram transportadas para o laboratório, onde ficaram expostas ao ar. Durante determinado tempo, as massas corporais das algas foram medidas.

O gráfico abaixo exhibe a perda de massa das três algas, ao longo do tempo em que ficaram expostas ao ar.



Analisando os dados fornecidos pelo gráfico, é correto afirmar que as algas foram coletadas, da região mais rasa para a mais funda, na seguinte ordem:

- (A) I, II e III.
- (B) I, III e II.
- (C) II, III e I.
- (D) III, I e II.
- (E) III, II e I.

37

Uma mulher, cujo sangue só aglutina em presença de soro anti-A, casa-se com um homem, cujo sangue só aglutina em presença de soro anti-B. Esse casal tem apenas uma criança, cujo tipo de sangue:

- (A) só pode ser A ou B.
- (B) só pode ser AB.
- (C) não pode ser O.
- (D) não pode ser nem A nem B.
- (E) pode ser de qualquer tipo.

38

A enzima transcriptase reversa é capaz de catalisar a produção de ADN (ou DNA) a partir de ARN (ou RNA), fazendo uma transcrição às avessas.

Essa enzima é encontrada naturalmente:

- (A) somente em alguns vírus.
- (B) em todos os vírus.
- (C) somente em algumas bactérias.
- (D) somente em alguns eucariontes.
- (E) somente em alguns procariontes.

39

Uma senhora moradora de uma região rural levou o filho doente ao médico e contou-lhe os sintomas: febre entre 39,5°C e 40,5°C, de dois em dois dias.

Após mais algumas perguntas e observações, o médico teve as suas suspeitas confirmadas: tratava-se de um caso típico de:

- (A) malária.
- (B) doença de Chagas.
- (C) dengue.
- (D) esquistossomose.
- (E) febre amarela

40

Para verificar a ação da secreção de certa glândula digestiva, foi feito um experimento com dois tubos de ensaio preparados do seguinte modo:

Tubo	Óleo	Soro fisiológico	Secreção digestiva	Água
1	5mL	3mL	1mL	-----
2	5mL	3mL	-----	1mL

A mistura do interior de cada tubo teve o pH ajustado para 8 e os tubos foram colocados em ambiente a 37° C. Após alguns minutos, o líquido no interior do tubo 1 tornou-se esbranquiçado enquanto que no tubo 2 o líquido permaneceu transparente. Observado ao microscópio, o líquido do tubo 1 apresentava pequenas gotículas, o que dava o aspecto esbranquiçado.

A partir desses dados, é correto afirmar que a secreção digestiva era:

- (A) suco gástrico e que ocorreu digestão.
- (B) bile e que ocorreu digestão.
- (C) bile e que ocorreu emulsão.
- (D) suco pancreático e que ocorreu emulsão.
- (E) suco pancreático e que ocorreu digestão.

Geografia**41**

Nas primeiras décadas do século XX, a administração científica do trabalho industrial proposta por Frederick Taylor, mudou a organização do trabalho nas fábricas. Assinale a afirmativa que apresenta uma característica do novo modelo de produção industrial.

- (A) A divisão das tarefas e a simplificação dos movimentos permitiu um aumento da produtividade.
- (B) O novo modelo integrou as funções administrativas e as funções de execução.
- (C) A diversificação das tarefas no “chão da fábrica” exigiu maior qualificação de quem as executava.
- (D) A velocidade do processo produtivo passou a ser fixada pela vontade dos que trabalham.
- (E) As mudanças permitiram que o mesmo operário executasse diferentes funções.

42

Com relação à energia nuclear, analise as afirmativas a seguir.

- I. A tecnologia nuclear para produzir energia é controlada por um pequeno número de países, o que restringe seu uso.
- II. A energia nuclear é a única fonte de geração energética disponível capaz de substituir os combustíveis fósseis sem contribuir para o aquecimento global.
- III. A utilização do “lixo atômico” regenerado e a tecnologia dos reatores de última geração validam a fonte nuclear como alternativa energética.

Assinale:

- (A) se apenas a afirmativa I estiver correta.
- (B) se apenas a afirmativa II estiver correta.
- (C) se apenas as afirmativas I e II estiverem corretas.
- (D) se apenas as afirmativas II e III estiverem corretas.
- (E) se todas as afirmativas estiverem corretas.

43

A Organização Mundial de Turismo contabiliza como turismo os deslocamentos de pelo menos 24 horas que se realizam por negócios, interesse cultural ou simplesmente lazer. O turismo movimenta bilhões de dólares e emprega milhões de pessoas, transformando-se numa atividade relevante no mundo contemporâneo.

As afirmativas a seguir apresentam alguns fatores que explicam o crescimento da atividade turística, **exceto uma**. Assinale-a.

- (A) O aumento da velocidade e da segurança dos meios de transportes.
- (B) O aprofundamento da diversificação cultural entre diferentes países.
- (C) A elevação do nível de renda e a melhoria da qualidade de vida.
- (D) A compressão do tempo e do espaço pela revolução tecno-científica.
- (E) Os investimentos em infra-estrutura e em equipamentos turísticos.

44

Os lugares se distinguem pela diferente capacidade de oferecer rentabilidades aos investimentos. Essa rentabilidade é maior ou menor em virtude das condições oferecidas.

A partir do texto, analise as afirmativas a seguir.

- I. Os fatores de ordem técnica – equipamentos, infra-estrutura e acessibilidade – influem na decisão dos investidores.
- II. As condições organizacionais – legislação, relações trabalhistas, isenções – oferecem maior segurança aos investidores.
- III. Os elementos culturais – tradição, memória e preservação – definem a rentabilidade dos investimentos.

Assinale:

- (A) se apenas a afirmativa I estiver correta.
- (B) se apenas a afirmativa II estiver correta.
- (C) se apenas as afirmativas I e II estiverem corretas.
- (D) se apenas as afirmativas II e III estiverem corretas.
- (E) se todas as afirmativas estiverem corretas.

45

A tendência de concentração espacial acompanhou a industrialização brasileira, desde o início do século XX. Seu resultado foi a configuração, na Região Sudeste, de uma região industrial central.

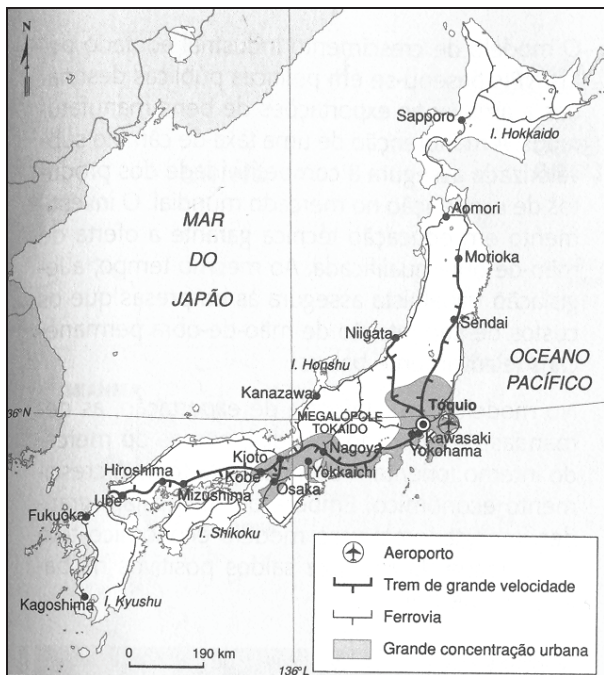
(Magnoli, D. *Geografia, a construção do mundo*. Editora Moderna. São Paulo. 2009.)

Com relação ao tema, assinale a afirmativa **incorreta**.

- (A) A instalação de uma infra-estrutura de energia, transportes e comunicações atraía os investidores.
- (B) O crescimento demográfico das cidades ampliava o mercado consumidor e a oferta de mão de obra.
- (C) As unidades já instaladas produziam bens intermediários que funcionavam como insumos para outras fábricas.
- (D) A dinâmica do mercado estimulava a formação de enclaves industriais devido à fragilidade dos meios de transportes.
- (E) As políticas públicas de desenvolvimento da siderurgia reforçaram a concentração industrial.

46

A megalópole japonesa estende-se por 1.200km. da província de Fukuoka, no sudoeste do país, até a província de Iberaki, a leste de Tóquio.



Sobre a megalópole japonesa assinale a afirmativa **incorreta**.

- (A) Apresenta urbanização contínua com elevadas densidades de ocupação.
- (B) É integrada por uma densa e eficiente rede de transportes terrestres.
- (C) Apresenta numerosos núcleos polarizantes, mas Tóquio atua como polo principal.
- (D) Concentra 90 milhões de habitantes em um padrão de distribuição linear.
- (E) Estrutura-se como a região motriz da economia japonesa.

47

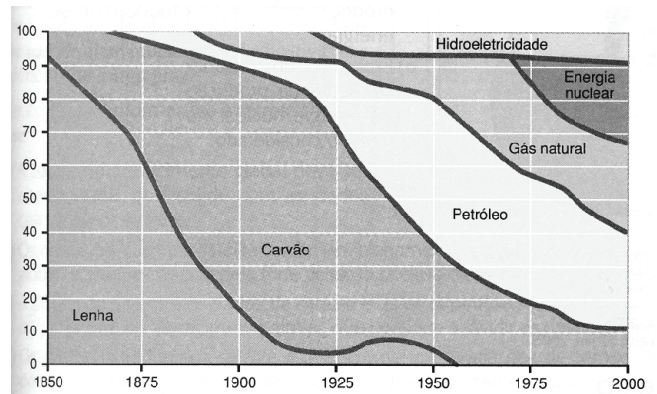
Um conjunto de elementos naturais, sociais e econômicos compõem as características de um determinado sistema agrícola. Com relação às características dos sistemas agrícolas, assinale a afirmativa **incorreta**.

- (A) Agricultura intensiva – consegue elevada produção por unidade de área.
- (B) Agricultura de subsistência – mantém constante a fertilidade do solo.
- (C) Agricultura empresarial – exige grandes investimentos de capital.
- (D) Agricultura de jardinagem – utiliza numerosa mão-de-obra.
- (E) Agricultura extensiva – obtém baixo rendimento na exploração da terra.

48

Analise o gráfico a seguir.

Evolução do balanço energético dos Estados Unidos (1850-2000)



Com base no gráfico, assinale a afirmativa correta.

- (A) Ocorreu o decréscimo do uso da lenha a partir de 1900, devido às medidas ambientalistas adotadas.
- (B) Passou a haver uma menor participação do carvão a partir de 1925 devido ao esgotamento das jazidas.
- (C) Aumentou o predomínio do consumo de petróleo e gás, após a crise dos anos 1970, graças à formação da OPEP.
- (D) Aumentou a participação da energia nuclear, a partir dos anos 1970, como alternativa à dependência das importações de petróleo.
- (E) Estabilizou-se a produção de hidroeletricidade, a partir dos anos 1970, devido a uma relação custo/benefício desfavorável.

49

Na década de 90, o governo indiano iniciou um conjunto de reformas destinadas a abrir as portas do país para a economia globalizada. Desde então a Índia vem passando por um importante processo de modernização, embora mantenha profundos contrastes sociais e econômicos.

A partir do texto, assinale a afirmativa que **não** apresenta uma característica do mundo indiano.

- (A) A existência de uma mão de obra tecnicamente qualificada e de baixo custo coloca sua economia dentro das estratégias das empresas transnacionais.
- (B) As grandes empresas indianas de tecnologia de informação, como a Wipro e a Infosys, são mundialmente competitivas.
- (C) O sistema ancestral de castas ainda é mantido rigidamente sob o controle do Estado e organiza os indianos em grupos sociais fechados.
- (D) As políticas de controle da natalidade menos rígidas evitam que ocorra, a médio prazo, um rápido processo de envelhecimento da população.
- (E) O processo de modernização transformou algumas cidades em pólos de inovação, mas não conseguiu mudar as estruturas econômicas e sociais das áreas rurais,

50

“Não podemos reverter o aquecimento global. Mesmo a interrupção de todas as emissões de CO₂ hoje não impediria que a Terra se tornasse aquecida pela maior parte do século. Pense na resposta da Terra como a de um grande navio navegando em velocidade máxima. Desligar os motores não pararia o navio. Ele prosseguiria por inércia durante várias milhas.”

(Lovelock, J. entrevista concedida a *Brasil Nuclear*, ano 11, set./out. 2004.)

Assinale a afirmativa que apresenta uma consequência ambiental do aquecimento global.

- (A) A degradação dos solos.
- (B) As alterações climáticas.
- (C) O ressurgimento das florestas.
- (D) A contaminação das águas.
- (E) A diversificação da biodiversidade.

História**51**

“As relações internacionais no século XVI giram em torno de cinco problemas centrais: a formação das monarquias, o colapso dos poderes universais do papado e do império, as questões religiosas determinadas pela expansão da reforma, a preponderância crescente da razão de estado e a emergência da competição colonial.”

(Arruda, José Jobson de. *Nova História Moderna e Contemporânea*. Bauru, SP: EDUSC, SP: Bandeirantes Gráfica, 2004)

Assinale a alternativa que apresenta um fato representativo das relações internacionais do período citado:

- (A) o impacto da unificação italiana no continente europeu.
- (B) a expansão inglesa nas Índias Orientais.
- (C) as guerras de religião entre Espanha e os Países Baixos.
- (D) as guerras entre Portugal e Espanha pelo controle das Américas.
- (E) as guerras entre França e Inglaterra pelo controle do Canadá.

52

“Durante o século XVI, quando se iniciou a implantação de uma estrutura produtiva no Brasil, o Estado português teve que encarar a necessidade da manutenção de seu domínio contra as investidas de outras potências”.

(Albuquerque, Manoel Maurício de. *Pequena História da Formação Social Brasileira*. Rio de Janeiro: Edições Graal, 1981)

Assinale a afirmativa que apresenta uma causa para o texto acima.

- (A) Durante a primeira metade do século XVI, os franceses colocaram em risco a posse do território português na América.
- (B) As guerras holandesas nos trinta primeiros anos de colonização dificultaram a implantação do sistema de *plantation* açucareiro no nordeste.
- (C) A Inglaterra foi o maior competidor político e militar dos portugueses no Brasil.
- (D) A Espanha instalou feitorias ao longo da costa brasileira, o que colocou em risco a posse do território pelos portugueses.
- (E) As investidas espanholas no Amazonas resultou na negociação do Tratado de Saragoça, em que os portugueses abriam mão de suas posses na região.

53

Ao fim do século XIX, assiste-se à convergência de alguns processos históricos no Brasil, cuja extensão forjou a passagem do Império para a República.

Assinale a alternativa que apresenta os fatos históricos que melhor traduzem esse processo:

- (A) abolicionismo – surto de industrialização – imigração.
- (B) feudalismo no campo – crescimento urbano – sindicalismo.
- (C) reforma agrária – lutas operárias – abolição da escravidão.
- (D) anti-lusitanismo - industrialização de base – Estado de Bem-Estar Social.
- (E) liberalismo – industrialização do Nordeste – queima da produção cafeeira.

54

A situação política provocada pela transferência da Corte portuguesa para o Rio de Janeiro, em 1808, ganhou contornos jurídicos internacionais quando da elevação do Brasil à condição de Reino Unido de Portugal e Algarves.

Assinale a alternativa que apresenta corretamente a conjuntura política européia favorável a essa definição.

- (A) O Reino Unido de Portugal e Algarves foi aprovado graças à derrota militar inglesa frente à França napoleônica, o que permitiu ao estado português romper com a sua dependência junto aos ingleses.
- (B) O Congresso de Viena defendia o fortalecimento do Reino Unido de Portugal e Algarves uma vez que este poderia ser um obstáculo à expansão inglesa nas Américas.
- (C) O Congresso de Viena, defensor dos princípios da democracia e do liberalismo, identificava na política liberal de Portugal para sua colônia um fortalecimento dos estados absolutistas europeus.
- (D) O Congresso de Viena considerava a política portuguesa para o Brasil uma garantia de independência segura e gradual, conforme defendiam os Estados absolutistas europeus.
- (E) Os Estados absolutistas europeus participantes do Congresso de Viena temiam a expansão da ideologia republicana norte-americana, o que tornava o Brasil um contraponto a este projeto.

55

A expansão do liberalismo na Europa, no século XIX, esteve relacionado a um conjunto de fatores econômicos, políticos e sociais.

Assinale a alternativa que apresenta corretamente esse conjunto de fatores.

- (A) Predomínio da nobreza – o período da restauração – as guerras entre Estados nacionais.
- (B) Ascensão política da burguesia – crítica ao absolutismo – as revoluções de 1820, 1830 e 1848.
- (C) Regimes militares – a urbanização – as lutas sociais.
- (D) Surgimento dos impérios coloniais – a ideologia de superioridade racial – a reação monárquica.
- (E) O predomínio dos Estados absolutistas – a hegemonia da Igreja Católica – a expansão colonialista.

56

A crítica ao capitalismo e sua defesa alimentaram o pensamento político europeu no século XIX. A corrente de pensamento socialista foi a mais veemente nesta crítica e por isso a que mais floresceu junto ao movimento operário europeu.

Assinale a alternativa que melhor traduz este pensamento.

- (A) Defendia a idéia de superioridade racial entre os homens.
- (B) Defendia o fim dos sindicatos na defesa de direitos dos trabalhadores.
- (C) Defendia a concorrência no mercado de trabalho.
- (D) Defendia a igualdade social entre os homens.
- (E) Defendia o voto censitário para a classe operária assumir o poder.

57

No que se refere aos desdobramentos econômicos da Revolução de 1930, analise as afirmativas a seguir.

- I. Apesar da vitória da revolução, o governo evitou intervir no mercado do café, o que demonstrava o respeito pelos fundamentos econômicos liberais.
- II. A Constituição de 1934 interferiu no mercado de trabalho ao instituir o salário mínimo e a criação de direitos sociais aos trabalhadores.
- III. A Constituição de 1934 propunha a nacionalização de algumas indústrias, o que tornava a Constituição um documento representativo das mudanças econômicas da época.

Assinale:

- (A) se somente a afirmativa I estiver correta;
- (B) se somente a afirmativa II estiver correta;
- (C) se somente a afirmativa III estiver correta;
- (D) se somente as afirmativas I e II estiverem corretas;
- (E) se todas as afirmativas estiverem corretas.

58

“Quanto mais nos aproximamos da derrota de nossos inimigos, mais nos tornamos inevitavelmente conscientes das divergências que existem entre os vencedores.”

(Roosevelt, F.D. Mensagem sobre o Estado da União, 1945)

“Não é difícil permanecer unidos em tempo de guerra, pois existe um objetivo solidário, destruir o inimigo, que é claro para todos. A tarefa difícil virá após a guerra, quando interesses divergentes dividirão os aliados.”

(Stalin, J. Conferência de Yalta, 1945)

As declarações ao final da Segunda Guerra Mundial apontam para as futuras divergências entre URSS e EUA.

Assinale a alternativa que apresenta um ponto de discórdia entre a diplomacia dos EUA e da URSS.

- (A) A partilha do petróleo do Oriente Médio.
- (B) A divisão da América latina.
- (C) A partilha da África.
- (D) A livre navegação do canal de Suez.
- (E) O futuro da Alemanha.

59

O regime militar brasileiro sofreu intensa oposição entre os anos de 1967 e 1974, oriunda de diferentes setores políticos e sociais.

Assinale a alternativa que **não** se relaciona com os movimentos de oposição nesse período.

- (A) A Frente Ampla, articulada por Juscelino Kubitschek e João Goulart, conquistou o apoio de lideranças sindicais e estudantis que reivindicavam o direito de greve e a redemocratização do país.
- (B) O Partido Comunista Brasileiro tornou-se a única força política de esquerda ao assumir a liderança do movimento estudantil na luta contra o regime militar.
- (C) A Ação Popular foi um movimento originado dos movimentos sociais católicos, que propunha a luta armada contra o regime militar, apesar da Igreja Católica ser a favor da não-violência.
- (D) O Movimento Democrático Brasileiro obteve grande vitória eleitoral em 1974, ao encaminhar uma campanha que se concentrava na denúncia da repressão e das injustiças sociais.
- (E) As manifestações estudantis de rua no ano de 1968 foram o desaguadouro da crescente insatisfação de setores da classe média contra a repressão política.

60

“Uma vez terminada a Guerra Fria, os cidadãos do mundo pensavam poder se beneficiar dos ‘dividendos da paz’. De fato, não aconteceu nada disso. Durante a longa sequência de 1945-1990, o congelamento de numerosas questões conflitantes (fronteiras, nacionalidades, irredentismos, minorias) ficou a dever-se somente às pressões exercidas pelas duas superpotências: Estados Unidos e URSS”.

(Ramonet, Ignácio. Geopolítica do caos. Petrópolis, RJ: Vozes, 1998. p. 107)

Assinale a alternativa que apresenta um fato representativo dos conflitos políticos e militares do pós-Guerra Fria.

- (A) A guerra civil iugoslava.
- (B) A guerra civil espanhola.
- (C) A guerra Irã x Iraque.
- (D) A questão palestina.
- (E) A guerra do Vietnã.

Química**61**

A temperatura de fusão de um metal M_1 é superior a 300°C e a de um metal M_2 é superior a 1500°C . Por possuir temperatura de fusão constante e inferior a 200°C , uma liga metálica formada por esses dois metais, contendo 30 % do metal M_1 , é empregada como solda em aparelhos eletrônicos.

Essa solda pode ser classificada como uma:

- (A) substância simples.
- (B) substância composta.
- (C) mistura eutética.
- (D) mistura azeotrópica.
- (E) mistura racêmica.

62

Desastres naturais deixam ao menos 138 mortos na Indonésia

Um terremoto seguido de tsunami deixou ao menos 113 pessoas mortas e centenas desaparecidas na costa oeste do país. O tremor de 7,7 graus de magnitude atingiu a região das ilhas Mentawai, ao oeste de Sumatra.

Também nesta terça-feira, o vulcão Monte Merapi entrou em erupção na Indonésia, causou estragos e deixou pelo menos 25 mortos.



Vulcão Monte Merapi

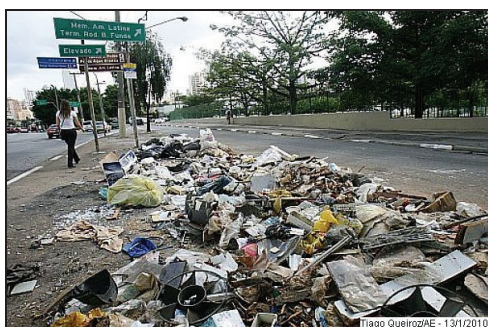
Apesar de terem sido responsáveis por tragédias terríveis ao longo da história da humanidade, as erupções vulcânicas também trouxeram enormes benefícios. Elas determinaram a existência de uma apreciável quantidade de jazidas de minérios constituídos de sulfetos metálicos como ZnS, HgS, CuS e PbS, de amplo emprego industrial.

Sobre os sulfetos citados, é correto afirmar que:

- (A) o de mercúrio é o de maior caráter iônico.
- (B) o de zinco é o de maior caráter iônico.
- (C) o de chumbo tem caráter iônico maior que o de cobre.
- (D) o de cobre é o de menor caráter iônico.
- (E) o de zinco tem caráter iônico menor que o de mercúrio.

63

A putrefação de material orgânico contido no lixo que a população de uma cidade abandona diariamente exposto ao tempo pode produzir uma mistura de substâncias gasosas contendo H_2S , NH_3 , CH_4 , H_2 , CO_2 e outros compostos químicos. A inalação dessa mistura pode promover danos significativos ao sistema respiratório.



Considerando cinco amostras distintas, sendo uma de cada substância gasosa mencionada, contendo todas elas o mesmo número de moléculas, a que apresentará a maior massa, em gramas, será a constituída de:

- (A) H_2S
- (B) NH_3
- (C) CH_4
- (D) H_2
- (E) CO_2

64

A tabela a seguir reproduz parte da ficha de informações de segurança de um produto químico comumente encontrado nas prateleiras de supermercados:

Nome químico	Solução de hipoclorito de sódio
Família química	Inorgânica
Massa molar do soluto (em g/mol)	X
Estado físico	Líquido (solução aquosa)
Aparência	Líquido de coloração amarelo claro
pH	Y
Ingrediente que apresenta riscos	Hipoclorito de sódio

Assinale a alternativa que apresenta valores de X e Y compatíveis com as demais informações fornecidas sobre o produto.

- (A) X = 58,5 e Y = 7
- (B) X = 74,5 e Y = 11
- (C) X = 90,5 e Y = 5
- (D) X = 74,5 e Y = 3
- (E) X = 58,5 e Y = 10

65

O benzeno é uma substância de alto nível de toxidez. A presença de seus vapores no ar só consegue ser percebida pelo olfato humano quando existe aproximadamente 0,039 g desse hidrocarboneto por m^3 de ar, quantidade que é mais de dez vezes maior que a estimada como suficiente para provocar uma intoxicação crônica por exposição prolongada e que corresponde a uma concentração de:

- (A) $5 \times 10^{-7} \text{ mol.L}^{-1}$
- (B) $3,9 \times 10^{-6} \text{ g.L}^{-1}$
- (C) $5 \times 10^{-4} \text{ mol.L}^{-1}$
- (D) $3,9 \times 10^{-2} \text{ g.L}^{-1}$
- (E) $4,5 \times 10^{-2} \text{ mol.L}^{-1}$

66

A parafina é um derivado do petróleo com inúmeras aplicações. Apesar de ser quimicamente inerte quando em contato com a maioria das substâncias, inflama-se com certa facilidade.

Um dos constituintes de certo tipo de parafina possui fórmula molecular $C_{25}H_{52}$. A respeito dessa substância, é correto afirmar que possui:

- (A) cadeia carbônica acíclica insaturada por uma ligação dupla.
- (B) cadeia carbônica cíclica saturada.
- (C) oitenta e sete átomos por molécula.
- (D) cadeia carbônica acíclica insaturada por uma ligação tripla.
- (E) cadeia carbônica acíclica saturada.

67

A 25°C , o produto de solubilidade do hidróxido de cálcio é igual a 4×10^{-6} .

Chamando-se de s_1 e s_2 , respectivamente, as solubilidades desse hidróxido em água e em uma solução aquosa de hidróxido de potássio de concentração igual a $0,2 \text{ mol.L}^{-1}$, a razão entre s_1 e s_2 será igual a:

- (A) 0,01
- (B) 1
- (C) 10
- (D) 100
- (E) 1000

68

A hidrogenação catalítica consiste em saturar uma cadeia carbônica insaturada através da ruptura de uma ou mais ligações pi, com a consequente ocupação das valências livres produzidas por átomos de hidrogênio. O termo “catalítica” provém do fato dessa reação ser normalmente acelerada com a utilização de catalisadores metálicos como o níquel, o paládio e a platina.

Para testar esse processo, um químico hidrogenou um composto orgânico carbonilado Q, de fórmula C_4H_8O , na presença de platina finamente pulverizada. O produto da reação foi uma substância R, que apresentou a propriedade de desviar o plano de vibração luz polarizada. O composto Q, utilizado no teste foi um(a):

- (A) aldeído de cadeia normal.
- (B) aldeído de cadeia ramificada.
- (C) cetona de cadeia normal.
- (D) cetona de cadeia ramificada.
- (E) éter de cadeia normal.

69

Oleodutos são tubulações que se destinam a fazer o transporte do petróleo e de seus derivados a longas distâncias.



Oleoduto

Uma prática bastante comum na construção de oleodutos é a fixação de placas de alguns metais na superfície da carcaça de aço da tubulação para proteger o ferro da corrosão. Esse procedimento visa fazer com que o metal constituinte das placas se oxide no lugar do ferro, funcionando como metal de sacrifício, conservando assim a tubulação. Por ficarem demasiadamente oxidadas, essas placas são periodicamente substituídas.

Assinale a alternativa que completa corretamente o trecho a seguir.

A condição para que um metal possa ser empregado como metal de sacrifício em um oleoduto é que o valor do seu potencial de _____ seja _____ ao do potencial de _____ do ferro.

(A)	oxidação	inferior	oxidação
(B)	redução	superior	oxidação
(C)	oxidação	igual	oxidação
(D)	redução	inferior	redução
(E)	redução	superior	oxidação

70

A reserva de urânio de Caetité, localizada no município baiano de Lagoa Real é uma das maiores reservas brasileiras naturais de minérios contendo o elemento urânio. O isótopo desse elemento que possui número de massa igual a 238 inicia naturalmente uma sequência de desintegrações em que, na primeira etapa, ele emite uma partícula alfa, que é constituída de dois prótons e dois nêutrons.

O átomo do elemento produzido por essa emissão possui:

- (A) 90 prótons.
- (B) número de massa igual a 236.
- (C) 145 nêutrons.
- (D) 91 prótons.
- (E) número de massa igual a 238.

Língua Inglesa

In June last year Daniel Avelino, the public prosecutor of Brazil’s state of Pará, the home of most of the Amazon cattle-herd, probably saved more rainforest than many conservation groups ever will. He identified 20 big ranches operating on 5 illegally cleared land and traced the slaughter houses buying their cattle. He then established that some of the world’s best-known retailers, including Wal-Mart and Carrefour were buying meat from them. He fined the ranchers and abattoirs and told the retailers that unless they cleaned up their supply 10 chains he would fine them too.

The response was dramatic. Overnight, the retailers stopped buying meat from Pará and the slaughterhouses closed. To get themselves off the hook, and cows back on it, the abattoirs vowed that in future they would deal only with 15 ranchers who had registered their names and property details and promised not to deforest illegally. In the absence of a reliable land registry, Mr. Avelino says that it will make it much easier to bring illegal deforesters to book. "Once I know who owns the farm, I can send the fine through the post," he says.

Around the same time Greenpeace waded in with a report 20 on the role of Amazon beef in deforestation. That, too, linked beef and leather from the Amazon to companies such as Adidas, Nike, Toyota, Gucci and Kraft. Many have since agreed to work with Greenpeace against illegal deforestation. 25 And Wal-mart has promised to trace its products from the manger to the refrigerator.

(from *The Long Road to Sustainability* in THE ECONOMIST, October 25th, 2010)

71

According to paragraph 1,

- (A) Pará is the home of most of the Amazon rainforest
- (B) land-grabbers of the Brazilian Amazon rainforest never succeed in turning it to pasture
- (C) forest conservationists can halt deforestation more effectively than anyone else
- (D) many ranchers linked to illegal deforestation were punished
- (E) abattoirs linked to illegal Amazon beef got away with it

72

From paragraph 1 we infer that

- (A) Daniel Avelino’s attitude is hindering forest conservation success
- (B) there is no need for governments to put their weight behind conservation in order to make it possible
- (C) law enforcement can help deter deforestation
- (D) deforestation should be backed up by the government
- (E) breeding cattle is illegal

73

In the passage, "and told the retailers that unless they cleaned up their supply chains he would fine them too" (lines 9-10) sounds like

- (A) an advice (B) an offer
(C) an apology (D) a fallacy
(E) a threat

74

In the passage *waded in* (line 20) means

- (A) disappeared (B) attacked
(C) put up (D) got away
(E) made off

75

In the passage, a *slaughter house* (line 5) is

- (A) a place where cattle is raised
(B) a shop which sells meat by retail
(C) a grocery trade
(D) a building for sheltering cattle
(E) a place where animals are butchered for food

76

In the passage *traced* (line 5) means

- (A) found out (B) made up
(C) cleared up (D) covered up
(E) closed down

77

From paragraph 2, we apprehend that as far as Mr. Avelino's action is concerned

- (A) there was no immediate response to it
(B) it led to an onslaught on Pará's rainforest
(C) it made the abattoirs stop making business with illegal deforesters
(D) the beef market in Pará suffered no expressive changes at all
(E) it barely affected the abattoirs

78

According to paragraph 2, Mr. Avelino wants

- (A) to fine illegal deforesters personally
(B) to make illegal deforesters explain their conduct
(C) to get abattoirs off the hook
(D) to quash beefing in Pará
(E) to close down every slaughterhouse

79

Choose the ONE item which best completes the following passage with the right prepositions:

Despite many campaigns, vigils and rockconcerts for the rainforest, the destruction proceeds ___ a furious clip. ___ the past decade, around 13m hectares of the world's forests, an area the size of England, have been lost each year. The outlook ___ the Amazon is grave. ___ fact recent modelling suggests that increasing temperatures and aridity, forest fires and deforestation could bring the rainforest far closer to "tipping points" ___ which it becomes ecologically unviable.

(from *Seeing the Wood* in THE ECONOMIST, September 25th, 2010)

- (A) on- For - on - In - at
(B) at - In - at - For - over
(C) under - Over - on - In - at
(D) at - In - for - In - at
(E) in - For - over - On - for

80

According to paragraph 3,

- (A) beef deforestation in the Amazon hits at the rich end of the industry's supply chain
(B) Wal-mart will refuse to deal with companies which sell responsibly in the future
(C) Wal-Mart shows no intention of reforming its purchase process
(D) forest conservation is undermined by the refusal of eco-consumers to cooperate with Greenpeace
(E) deforestation in the Amazon rainforest has been swiftly squashed

Espanhol**No es la tele que prometían (pero nos engancha)**

La 'caja tonta' se consume en niveles récord pese al despegue de Internet - La TDT no ha traído diversidad ni servicios interactivos

(Rosario G. Gómez 22/09/2010)

La televisión ha muerto, viva la televisión. Para los gurús que pronosticaban el fin de la *caja tonta* a manos de Internet, sus predicciones no han podido ser más erróneas. Culminado en España el tránsito a la televisión digital terrestre (TDT), se han ahogado los apocalípticos presagios sobre el medio de comunicación de masas por excelencia. El nuevo sistema no ha traído la pluralidad y diversidad de contenidos ni el alud de servicios interactivos que prometía. Y no por ello ha descendido el consumo.

Al contrario, en plena expansión de Internet, de los teléfonos móviles con acceso a televisión, de las tabletas electrónicas y otros dispositivos inteligentes, los españoles siguen enganchados a la pantalla del televisor alrededor de cuatro horas diarias. En los ocho primeros meses del año, la media es de 230 minutos (ocho más que en el mismo período de 2009). El récord se lo apunta enero, cuando se alcanzó un consumo de 261 minutos de media por habitante y día (cuatro horas y 21 minutos).

Expertos en el comportamiento de los espectadores y espectadores a secas se encuentran ante una endiablada paradoja: los contenidos, pese a la avalancha de nuevos canales, se han empobrecido, pero la televisión se ve más que nunca. Carlos M. Aranz, director del área de investigación de Corporación Multimedia, abre el abanico de explicaciones. En primer lugar, se ha producido un aumento del consumo infantil como consecuencia del nacimiento de canales destinados a niños y jóvenes. Y, paralelamente, ha subido el consumo entre los hombres por el alud de eventos deportivos y el reparto de partidos de fútbol entre los canales.

Existen otros motivos añadidos. "Hay una explicación que puede parecer estúpida, pero que tiene influencia en el consumo: el clima. El invierno pasado ha sido largo y frío y eso se ha notado en las audiencias", comenta Aranz. Y hay "una hipótesis indemostrable": el desempleo. "Se puede pensar que afecta, pero no hay manera de verificarlo científicamente".

"Más allá de los cantos de sirena, la televisión no ha muerto. La realidad social y los datos son tozudos. El visionado sigue aumentando de forma directa y también a través de otros dispositivos", asegura el catedrático de Comunicación Audiovisual Enrique Bustamante, que ha coordinado un estudio sobre los contenidos digitales en la nueva televisión para la revista *Telos*, editada por la Fundación Telefónica. Que la tele se ve mucho pueden preguntárselo a los aragoneses, que el mismo mes de enero estuvieron pegados a la pantalla 291 minutos al día, y a los andaluces, que llegaron a 276 minutos.

Muchos espectadores han asistido a una explosión de canales en los últimos meses. Este aumento de la competencia se ha visto acompañado de transformaciones sociales. El presidente de la consultora Corporación Multimedia, Eduardo García Matilla, observa que se han generado también cambios en los hábitos de consumo. "No es lo mismo ver la televisión solo que en familia, en Internet o en el móvil".

Otra de las causas que explican en parte las altas cotas de consumo es el envejecimiento de la población. Los espectadores de más edad son los más pegados a la televisión y también los más fieles. Son menos propensos a zapear. Esta circunstancia "rompe el mito de *target* comercial y esa teoría de que hay que hacer programas para jóvenes", dice García Matilla.

(Fuente: Elpais.es)

71

En el primer párrafo, el periodista comenta:

- (A) la preferencia por la Internet.
- (B) las novedades que ha traído la tele digital.
- (C) el equívoco en las previsiones sobre la tele.
- (D) la disminución del interés por la tele tradicional.
- (E) las esperanzas de los expertos sobre la tele digital.

72

Con la expresión "endiablada paradoja" Gómez califica:

- (A) la programación que se ofrece.
- (B) los expertos en comportamiento.
- (C) el interés cultural de los telespectadores.
- (D) el comportamiento de los que ven la tele.
- (E) las estrategias para conquistar el público.

73

El vocablo que caracteriza lo que se pronosticó sobre la tele y la Internet es:

- (A) falso.
- (B) riguroso.
- (C) improbable.
- (D) apocalíptico.
- (E) incongruente.

74

El fragmento que retoma la información de que existe gran cantidad de canales es:

- (A) "la tele se ve mucho".
- (B) "El récord se lo apunta enero".
- (C) "aumento de la competencia".
- (D) "el visionado sigue aumentando".
- (E) "se han generado también cambios".

75

En el fragmento: "La realidad social y los datos son tozudos." (línea 37), el vocablo en destaque puede ser sustituido sin alterar el sentido de la frase por:

- (A) dudosos.
- (B) discutibles.
- (C) irrefutables.
- (D) reveladores.
- (E) condescendientes.

76

Un motivo para el aumento del consumo de la tele que no se puede comprobar con datos es:

- (A) el clima.
- (B) el desempleo.
- (C) el interés infantil.
- (D) la presencia masculina.
- (E) el afán consumista de los mayores.

77

Respecto a los espectadores de más edad, se dice que "Son menos propensos a zapear" (líneas 57 y 58). Esto quiere decir que:

- (A) cambian poco de canal.
- (B) son exigentes en la programación.
- (C) buscan siempre nuevas atracciones.
- (D) están mucho más tiempo delante de la tele.
- (E) sintonizan con menos frecuencia los canales extranjeros.

78

El vocablo que informa que los españoles aún ven mucho la tele es:

- (A) pegados.
- (B) añadidos.
- (C) visionados.
- (D) enganchados.
- (E) empobrecidos.

79

En: "Y no por ello ha descendido el consumo." (líneas 8 y 9), el pronombre en destaque retoma la idea de que:

- (A) la audiencia aumentó en enero.
- (B) hay gran competencia entre televisión e Internet.
- (C) el consumo de la audiencia masculina es desmedido.
- (D) las previsiones sobre la audiencia se han confirmado.
- (E) la tele digital no ha traído diversidad ni servicios interactivos.

80

La idea que se quiere destacar al usar el vocablo subrayado en "abanico de explicaciones" es de:

- (A) variedad.
- (B) igualdad.
- (C) novedad.
- (D) especialidad.
- (E) exclusividad.

Realização
7ACCESS
S E L E Ç Ã O