



Processo Seletivo 1º Semestre de 2017

Curso de Medicina (Campus Aparecida) – 13 de novembro de 2016

DISCIPLINAS - Língua Portuguesa, Literatura Brasileira, História, Geografia, Matemática, Física, Biologia, Química, Língua Estrangeira, Redação em Língua Portuguesa

INSTRUÇÕES

- Não se comunique, em hipótese alguma, com outros candidatos.
- Não é permitida a consulta a apontamentos, livros ou dicionários.
- Solicite a presença do fiscal em caso de necessidade.
- A prova consta de 36 questões, sendo 4 (quatro) questões por disciplina, com 04 (quatro) proposições, nomeadas A, B, C e D para as quais o candidato deverá assinalar (V) Verdadeiro ou (F) Falso, transportando depois o resultado para o Cartão-Resposta.
- Para marcar no Cartão-Resposta, utilize caneta esferográfica de tinta azul ou preta.
- Confira, no Cartão-Resposta, o número de sua inscrição, seu nome e assine no espaço adequado.
- Em nenhuma hipótese será distribuída cópia do Cartão-Resposta e da Folha de Redação, que são identificados eletronicamente.
- Não serão consideradas as respostas que não forem transportadas para o Cartão-Resposta.
- As questões deverão ser respondidas no Cartão-Resposta, assinalando-se as proposições correspondentes de cada questão, sendo: Verdadeiras (1ª coluna) e Falsas (2ª coluna).
- Confira, na Folha de Redação, o número de sua inscrição e entregue juntamente com o Cartão-Resposta.
- O candidato, em nenhuma hipótese, poderá identificar-se na prova de redação.
- **ATENÇÃO** - Este caderno contém as duas opções de língua estrangeira. Responda apenas a opção escolhida (na sua inscrição) e transcreva o resultado ao Cartão-Resposta.
- Verifique se o seu Caderno de Questões apresenta todas as folhas numeradas corretamente. Caso haja algum problema, comunique o fiscal de sala.

Cronograma (resumo) das principais datas referentes ao processo seletivo

Data	Ação/Evento
13/11/16	Divulgação do Gabarito Preliminar das provas objetivas a partir das 20 horas.
17/11/16	Divulgação do Gabarito Oficial das provas objetivas.
21/11/16	Divulgação da listagem de corte.
25/11/16	Divulgação da nota preliminar da Redação.
	Imagem da folha de redação dos candidatos que tiverem a redação corrigida.
28/11/16	Divulgação dos candidatos classificados no Processo Seletivo (1ª chamada).
30/11 e 01/12/16	Matrícula dos candidatos classificados em 1ª chamada até as 14h.
01/12/16	Divulgação dos candidatos classificados no Processo Seletivo (2ª chamada), após as 20h.
02/12/16	Matrícula dos candidatos classificados em 2ª chamada até as 14h.

Site: www.unirv.edu.br - @unirv - [facebook.com/unirv](https://www.facebook.com/unirv)



LÍNGUA PORTUGUESA

Leia o texto abaixo e responda às questões de 1 a 4.

Tolhido em suas liberdades mínimas, o negro deveria receber um bom tratamento por parte de seus senhores, uma vez que a ninguém interessava dilapidar o patrimônio, impedindo o escravo de realizar suas tarefas. A legislação, antes portuguesa, depois imperial, teve sempre presente a preocupação de “evitar excessos”. Já em 1688, o rei de Portugal recomendava que “se perguntem pelos senhores que com crueldade castigam seus escravos” uma vez que desejava evitar “que os pobres escravos sobre lhes faltar a liberdade, ainda fossem maltratados pelos seus senhores”. Para viabilizar sua recomendação, o rei português autorizava denúncias de religiosos contra crueldades no trato dos negros e até mesmo reclamações dos próprios negros.

Leis, portarias e recomendações – no sentido de os castigos não serem desproporcionais às irregularidades por eles cometidas – sucederam-se nos séculos subsequentes. Todas elas devidamente... desobedecidas.

O fato é que para o proprietário os escravos eram vistos antes como propriedade do que como seres humanos. Dessa forma, achavam-se no direito de descumprir leis que considerassem atentatórias à sua condição de donos; não reconheciam na Coroa portuguesa autoridade para limitar aquilo que consideravam seus direitos: propriedade absoluta sobre os escravos, condições de vendê-lo, trocá-lo ou até libertá-lo e, principalmente, de puni-lo até a morte, se não estivesse rendendo tudo aquilo que dele era esperado.

Dessa forma, pode-se dizer que havia um choque de concepções. De um lado, o interesse do sistema escravista, como um todo, que procurava estabelecer regras para a relação senhor/escravo, no sentido de preservar a força de trabalho. De outro, o senhor concreto, que não admitia limitações ao seu direito de proprietário. De uma forma ou de outra, contudo, não se questionava a própria perversidade da relação escravista: o direito de um homem ter tanto poder sobre o outro.

Quando a força do direito – no caso, a legislação – se identifica com o direito da força – no caso, a repressão – temos um processo de violência institucionalizada. No sistema escravista, era permitida aos proprietários uma série de práticas de coação física para fazer com que o escravo “cumprisse a sua obrigação”. Como dissemos, os abusos eram frequentes. Mas não é demais insistir que mesmo as práticas repressivas autorizadas por lei constituíam-se em violências sem nome.

[...] É claro que a simples existência de um “Código Negro” – como ocorria em muitas outras partes da América – não seria suficiente para aliviar muito a sorte dos negros; em qualquer legislação, a relação entre a importância do crime lesa-escravo e a pena imposta ao senhor tendia de forma significativa em favor... do mais forte. O código de Martinica, por exemplo, punia com o pagamento de duas libras ao senhor que cortasse o punho do escravo; cinco, por decepar as orelhas; seis por extirpar a língua e trinta por enforcar o negro. Se o senhor quisesse se permitir o requinte de queimar vivo seu escravo, bastava pagar sessenta libras pelo direito da macabra perversão.

Desprotegido, longe de sua terra de origem ou já nascido cativo, o negro ficava sujeito às explosões de gênio de feitores e senhores, às taras e ao sadismo, além de terem qualquer ato de protesto reprimido com violência (PINSKY, Jaime. **A escravidão no Brasil**. São Paulo: Contexto, 2001).

QUESTÃO 1

Assinale V (verdadeiro) ou F (falso) para as alternativas de acordo com o texto:

- a) () A argumentação constitui a tipologia textual predominante no texto, uma vez que o autor toma partido a favor do negro escravizado, mostrando a situação cruel a que era submetido.
- b) () O texto apresenta, em detalhes, a legislação portuguesa que tinha como objetivo coibir o tratamento punitivo desumano dado aos escravos.
- c) () Um título adequado para o texto seria “Conflitos entre a Coroa portuguesa e senhores de escravos: diferentes concepções do negro escravizado”.
- d) () Outro título adequado para o trecho acima poderia ser “Formas de punição impostas aos escravos rebeldes”.

QUESTÃO 2

Assinale V (verdadeiro) ou F (falso) para as alternativas de acordo com o texto:

- a) () A preocupação das autoridades portuguesas em evitar que os escravos fossem excessivamente maltratados se devia a uma concepção humanizadora do trabalhador africano, em virtude da influência dos ideais cristãos.
- b) () No texto, existe uma correspondência entre os termos escravo – patrimônio – propriedade.
- c) () Segundo o autor, até mesmo os escravos poderiam denunciar seus senhores à Coroa portuguesa por maus-tratos.
- d) () No trecho “Todas elas devidamente... desobedecidas”, as reticências indicam suspensão do pensamento por hesitação do autor quanto ao tema discutido.

QUESTÃO 3

Assinale V (verdadeiro) ou F (falso) para as alternativas de acordo com o texto:

- a) () Os reis portugueses tinham uma série de direitos sobre o escravo, tais como: direito de propriedade; direito de realizar operações comerciais, como venda e troca; direito de alforriar e de, inclusive, punir com a morte.
- b) () Em outras localidades da América, onde também reinava o sistema escravista, havia previsão de punição aos senhores de escravos que se excedessem nos castigos aos negros.
- c) () No trecho “Se o senhor quisesse se permitir o requinte de queimar vivo seu escravo, bastava pagar sessenta libras pelo direito da macabra perversão”, observa-se que a palavra “macabra” deixa transparecer a indignação do autor com a possibilidade de se queimar um ser humano intencionalmente.
- d) () Apesar dos embates entre autoridades portuguesas e senhores de escravos quanto à punição a ser dada aos escravos, a essência da escravidão, isto é, a possibilidade de um homem subjugar por completo outro ser humano, jamais era contestada.

QUESTÃO 4

Assinale V (verdadeiro) ou F (falso) para as alternativas de acordo com o texto:

- a) () No trecho “uma vez que a ninguém interessava dilapidar o patrimônio, impedindo o escravo de realizar suas tarefas”, o gerúndio “impedindo” pode ser substituído por “de modo a impedir” sem prejuízo de sentido.
- b) () No trecho “Leis, portarias e recomendações – no sentido de os castigos não serem desproporcionais às irregularidades por eles cometidas – sucederam-se nos séculos subsequentes”, os travessões poderiam ser substituídos por ponto e vírgula sem prejuízo de sentido ou da organização sintática dos períodos.
- c) () No período “não reconheciam na Coroa portuguesa autoridade” (terceiro parágrafo), temos um caso de sujeito indeterminado.
- d) () Na oração “era permitida aos proprietários uma série de práticas de coação física”, ocorre um caso de inversão.

LITERATURA

QUESTÃO 5

[...] contando a história de sua terra nos põe diante dos olhos, como documentário autêntico, toda a vida do Nordeste: o mandonismo dos coronéis, o conflito dos patriarcas rurais com os jovens bacharéis fracassados, a luta do progresso da industrialização contra o atraso feudal (a usina devorando o banguê); o espetáculo dramático do fanatismo popular e as tropelias heroicas dos bandoleiros soltos a fazer justiça com as próprias mãos, truculentos e brutais; as intrigas miúdas da política municipal; e por cima, e mais do que tudo isso, o dom de uma infinita poesia – na paisagem, nas coisas, nas criaturas, em tudo. Uma epopeia rural do Brasil – pobre, melancólica, dolorosa – como a própria vida infra-humana daquela gente que se move nos partidos de canas, nos engenhos, nas bagaceiras e até nas casas-grandes do Nordeste.

Assinale V (verdadeiro) ou F (falso) sobre a quem este fragmento se refere:

- a) () Lima Barreto
- b) () José Lins do Rego
- c) () Graciliano Ramos
- d) () Aluísio Azevedo

QUESTÃO 6

“Trata-se de um major de hábitos regulares, subsecretário do Arsenal de Guerra. Apaixonado pelo Brasil, sabia tudo sobre a pátria: história, geografia, recursos naturais, etc. Tornou-se um nacionalista exaltado, chegando a propor a adoção do tupi como língua oficial. Logo foi tido como lunático e trancafiado num hospício. Tinha como únicos amigos, que o respeitavam e acreditavam na sua mensagem, um violeiro, também militar, Ricardo Coração dos Outros, e a afilhada Olga. Saíndo do hospício, Quaresma empenha-se em outro projeto: salvar a agricultura nacional. Para isso, chega até a apoiar o marechal Floriano Peixoto na Revolta da Armada, de 1893 (revolta contra o governo centralizador que passara, sem eleições, das mãos de Deodoro da Fonseca para as de seu vice Floriano). Mas este não lhe dá atenção; despótico, depois de sua vitória, manda prender Quaresma e injustamente fuzilá-lo”. Este fragmento refere-se a qual escritor da literatura brasileira? Assinale V (verdadeiro) ou F (falso) para as alternativas.

- a) () Bernardo Élis
- b) () Graciliano Ramos
- c) () Lima Barreto
- d) () José Lins do Rego

QUESTÃO 7

Estabeleça a análise de cada proposição e assinale V (verdadeiro) ou F (falso) para as alternativas.

- a) () O romance traz a experiência pessoal do autor que, desde a infância, presencia a dominação política imposta pelas oligarquias de Goiás. Trata-se de *O tronco*, de Bernardo Élis.
- b) () O romance relata o seu tempo de prisão, fazendo uma dramática denúncia das arbitrariedades cometidas pelo Estado Novo. Trata-se de *Memórias de um Sargento de Milícias*, de Graciliano Ramos.
- c) () O narrador cresce observando o dia a dia da labuta no eito, ouvindo histórias, assistindo a violências e desigualdades, iniciando-se no sexo. No final do livro, já adolescente, é mandado para o colégio interno, para “endireitar”. Trata-se de *Menino de Engenho*, de José Lins do Rego.
- d) () Os moleques na rua, o barbeiro, o jogador de futebol, o operário, o dono da venda, as mocinhas sonhadoras dão vida ao intenso sentimento paulistano do autor, que via os italianos (e outros imigrantes) também como agentes da rápida transformação da estrutura econômica e social de São Paulo. Trata-se de *Triste Fim de Policarpo Quaresma*, de Aluísio de Azevedo.

QUESTÃO 8

Sobre a obra *O Uruguai*, de Basílio da Gama, assinale V (verdadeiro) ou F (falso) para as alternativas, considerando que todas devam apresentar características pertinentes àquela produção literária.

- a) () A obra narra os episódios finais de uma campanha militar e a consequente anexação de territórios à Coroa Portuguesa. Os jesuítas são tendenciosamente apresentados no texto como malfétores.
- b) () A obra foi concebida originariamente como um poema épico destinado a celebrar a vitória militar de Gomes Freire de Andrade, comissário real, contra os índios da Colônia de Sete Povos das Missões do Uruguai.
- c) () A cada uma das classes sociais nele representadas, a obra reserva um estilo de narrar próprio: erudito para os senhores de engenho, oral-popular para as camadas humildes e cangaceiros.
- d) () A obra atinge seu clímax na cena do Fidalgo, personagem que reúne em si os vícios das diferentes categorias sociais anteriormente apresentadas. “Pobre é pobre, rico é rico”.

HISTÓRIA

QUESTÃO 9

As pesquisas históricas indicam que o nascimento de Roma está ligado às tribos itálicas dos sabinos e latinos que se instalaram na região do Lácio. Aí fundaram várias aldeias. Entre elas, Roma. Sobre Roma e suas características, assinale V (verdadeiro) ou F (falso) para as alternativas.

- a) () Os patrícios eram os cidadãos romanos, grandes proprietários de terras, rebanhos e escravos. Desfrutavam de direitos políticos e podiam desempenhar funções públicas no exército, na religião, na justiça e na administração. Os plebeus eram homens livres que se dedicavam ao comércio, artesanato e ao trabalho agrícola; representavam a maioria da população romana, constituída de imigrantes vindos, sobretudo, de regiões conquistadas pelos romanos.
- b) () A Lei da Canuleia (450 a.C.) determinava que juízes especiais (decênviros) decretariam leis escritas válidas para patrícios e plebeus. Embora o conteúdo dessas leis fosse favorável aos patrícios, o código escrito serviu para dar clareza às normas, evitando arbitrariedades. A Lei das Doze Tábuas (445 a.C.) autorizava o casamento entre patrícios e plebeus. Mas na prática só os plebeus ricos conseguiam casar-se com patrícios.
- c) () As primeiras evidências da expansão militar consistiram no domínio completo da Península Itálica. Mais tarde, tiveram início as guerras contra Cartago (cidade no norte da Turquia), conhecidas como Guerras Médicas. Posteriormente veio a expansão pelo mundo antigo.
- d) () O aumento da massa de plebeus pobres e miseráveis tornava cada vez mais tensa a situação social e política de Roma. Diante do clima de tensão, os irmãos Tibério e Caio Graco, que eram tribunos da plebe, tentaram promover uma reforma social (133-132 a.C.) para melhorar as condições de vida da massa plebeia.

QUESTÃO 10

Os vencedores da Primeira Guerra Mundial (1914-1918) impuseram várias medidas aos países derrotados (Tratado de Versalhes). Com governos fortes e autoritários, Alemanha, Itália e Japão conseguiram alto grau de disciplina social, dirigindo seus esforços para a recuperação econômica e o desenvolvimento militar. A respeito da Segunda Guerra Mundial e suas características, assinale V (verdadeiro) ou F (falso) para as alternativas.

- a) () As Forças do Eixo queriam modificar a ordem internacional estabelecida pelos vencedores da Primeira Guerra. Por isso, adotaram durante a década de 30 uma política externa agressiva. O objetivo era a expansão territorial, militar e econômica. Diante dessa agressividade, Inglaterra e França assumiram uma política de apaziguamento, pois se beneficiavam com a ordem internacional em vigor. Além disso, queriam evitar a explosão de uma nova guerra mundial.
- b) () O Japão pretendia expandir seus domínios pela Ásia, principalmente em direção à Austrália. Em setembro de 1931, o império japonês iniciou a invasão do reino da Manchúria, que era apoiado pelos australianos. Vitorioso nessa investida militar, o Japão lançou-se em guerra contra a própria Austrália (1935).
- c) () Governada por Salazar, a Itália iniciou, em outubro de 1935, a invasão do Marrocos (Abissínia), no leste da África. Em maio de 1936, as tropas italianas tomaram a capital marroquina, Adis Abeba, e Salazar proclamou o rei italiano Vítor Emanuel III imperador do Marrocos.
- d) () Afirmando que o povo alemão tinha o direito de aumentar seu espaço vital, Hitler planejou toda a trajetória expansionista da Alemanha nazista. Em março de 1936, ocupou a Renânia, região do rio Reno, na fronteira entre França e Alemanha.

QUESTÃO 11

Ao final do domínio espanhol (1640), Portugal estava mergulhado em grave crise econômica. Os preços do açúcar haviam caído no mercado internacional, devido, sobretudo, à concorrência do açúcar antilhano. O governo português buscava exaustivamente novas fontes de riqueza, revigorando o antigo sonho de encontrar ouro no Brasil. Levando em consideração a História do Brasil, em especial, o Período Minerador, assinale V (verdadeiro) ou F (falso) para as alternativas.

- a) () Foi somente no final do século XVIII que os bandeirantes encontraram as primeiras jazidas em Minas Gerais. A data e o local exato dos primeiros achados não são conhecidos, mas se sabe que a descoberta do ouro de aluvião nos vales dos rios Araguaia e Cuiabá ocorreu entre os anos de 1693 e 1695.
- b) () Com a descoberta das jazidas, muitos portugueses, vindos da metrópole ou da própria colônia, correram para Minas Gerais, provocando violentas disputas entre paulistas e portugueses. Esses conflitos ficaram conhecidos como Guerra dos Balaios, desfavorável aos portugueses, que foram obrigados a procurar novas jazidas no interior do Brasil, como no Paraná e Mato Grosso do Sul.
- c) () Todas as minas pertenciam a Portugal, que concedia lotes (datas) aos mineradores que explorassem o ouro. O trabalho, entretanto, era realizado por escravos negros, em locais denominados lavras. O principal órgão do esquema administrativo português era a Intendência das Minas, criado em 1702.
- d) () O imposto cobrado pela exploração das jazidas correspondia a um quinto de qualquer quantidade de metal extraído. Cobrar o quinto era a principal função da Intendência das Minas. Diversos mineiros revoltaram-se contra a criação das Casas de Fundição, que dificultavam o comércio do ouro dentro da capitania, facilitando apenas a cobrança de impostos. Assim, em 1720, eclodiu a Revolta de Vila Rica.

QUESTÃO 12

No período de 1964 a 1985, o Brasil foi governado por militares, que impuseram uma cruel ditadura. Cinco militares sucederam-se no poder: Castelo Branco, Costa e Silva, Médici, Geisel e Figueiredo. De acordo com a História do Brasil e o período da Ditadura Militar, assinale V (verdadeiro) ou F (falso) para as alternativas.

- a) () Em 9 de abril de 1964, foi decretado o Ato Institucional nº 1, que dava ao executivo federal, durante seis meses, poderes para cassar mandatos de parlamentares, suspender direitos políticos de quaisquer cidadãos; modificar a Constituição e decretar Estado de Sítio sem aprovação do Congresso.
- b) () Em 1965, foram realizadas eleições para os governos estaduais. As oposições ao regime militar conseguiram significativas vitórias. O governo federal decidiu, então, tomar novas medidas repressivas. Foi decretado o Ato Institucional nº 2, que conferia mais poderes ao presidente para cassar mandatos e direitos políticos, extinguiu todos os partidos políticos existentes, criando apenas dois: um para apoiar totalmente o governo, o Movimento Democrático Brasileiro (MDB), e outro para fazer uma oposição bem-comportada, a Aliança Renovadora Nacional (Arena).
- c) () Veio depois o Ato Institucional nº 3, que estabelecia o fim das eleições diretas para governadores e prefeitos das capitais. A partir de então, os governadores seriam indicados pelo presidente para a aprovação das Assembleias Legislativas, e os prefeitos seriam indicados pelos governadores.
- d) () Decretou-se também o Ato Institucional nº 4, que dava ao governo poderes para elaborar uma nova Constituição. Produziu-se, então, a Constituição de 1988, cujo principal objetivo era fortalecer o poder do presidente da República e enfraquecer o executivo e o judiciário.

GEOGRAFIA

QUESTÃO 13

Entre os fatores locacionais envolvidos para a instalação de uma indústria, podemos destacar como os principais: matéria-prima, mão de obra, fontes de energia, transportes, capital, tecnologia (máquinas), mercado consumidor e meios de comunicação. De acordo com a indústria e suas características, assinale V (verdadeiro) ou F (falso) para as alternativas.

- a) () Na produção artesanal, o trabalhador artesão elabora todo o objeto, desde a recepção da matéria-prima até o acabamento, não ocorrendo a divisão do trabalho. Atualmente, a produção artesanal ainda existe, praticada, principalmente, em nações com menor grau de desenvolvimento.
- b) () São exemplos de indústria de bens intermediários ou bens de capital: as metalúrgicas (metais) e as petroquímicas, responsáveis pela fabricação dos derivados de petróleo, como o óleo diesel, o asfalto, fibras sintéticas, plásticos, entre outros.
- c) () Indústria de base ou de bens de produção fabrica máquinas e equipamentos para serem posteriormente utilizados por outras indústrias.
- d) () As indústrias de bens de consumo produzem produtos que chegam aos consumidores finais, podendo ser divididas em indústrias de bens de consumo duráveis e indústrias de bens de consumo não duráveis.

QUESTÃO 14

Entre as projeções cartográficas existentes ao longo do tempo, a mais conhecida é a projeção de Mercator, no entanto existem outros tipos, classificados de acordo com a superfície de projeção (planas, cônicas ou cilíndricas) e de acordo com as propriedades (equivalentes, conformes e equidistantes). Sobre as projeções cartográficas e suas características, assinale V (verdadeiro) ou F (falso) para as alternativas.

- a) () A projeção de Peters é um marco na história da cartografia por ser uma das primeiras a mostrar o planeta inteiro. Foi elaborada no século XVI com a expansão marítima americana. Iniciava-se, assim, a mundialização do capitalismo com suas técnicas de produção e de comercialização.
- b) () A projeção de Mercator distorce muito o tamanho das terras, principalmente as localizadas em altas latitudes, mas preserva a forma de continentes e países. Ela é uma projeção conforme. Assim, a Europa, além de ficar no centro e na parte de cima do mapa, ficou maior do que é na realidade, reforçando, simbolicamente, sua posição de superioridade (eurocentrismo).
- c) () A projeção de Mercator, reelaborada em 1952 pelo historiador alemão Gerardo Mercator e publicada, pela primeira vez, em 1973, essa projeção mantém a equivalência das áreas de países e continentes; assim, os países aparecem do tamanho que realmente são. Por essa razão é chamada de projeção conforme.
- d) () A projeção azimutal ou plana, elaborada em 1946, pode ter o seu centro em qualquer lugar da superfície da Terra, como uma capital de Estado, a residência de algum conhecido, alguma escola etc. A partir desse centro, são representadas as terras em volta, mostrando resultados diferentes e irreconhecíveis e distorção de tamanhos e formas.

QUESTÃO 15

No sentido físico-geográfico, o Japão é um arquipélago constituído por mais de 3 mil ilhas, sendo as quatro maiores denominadas Honshu (a mais extensa), Hokkaido (norte de Honshu), Shikoku e Kyushu. Desse modo, as fronteiras terrestres do país são delimitadas pelo mar. O vizinho mais próximo do Japão, a Coreia do Sul, fica mais de 150 km de distância. Sobre o Japão, assinale V (verdadeiro) ou F (falso) para as alternativas.

- a) () O território japonês é formado por muitas montanhas, sendo que grande número delas apresenta intensa atividade vulcânica. O monte Fuji é um símbolo do Japão. Pico mais alto do país, com

- 3.776 metros de altitude, é um vulcão ativo, formado por uma junção tripla de placas tectônicas.
- b) () A Era Meiji, ou do Florescimento, compreendeu o período de 1868 a 1912, no qual o imperador Mutsuhito implementou uma série de medidas que visavam modernizar o Japão, calcadas de fundamentos econômicos, sociais, administrativos e geopolíticos, que provocaram a perda do poder político-militar dos xoguns, que controlavam boa parte da riqueza do país.
- c) () A Revolução Meiji possibilitou a abertura econômica ao mercado interno, o Japão foi adquirindo tecnologia estrangeira, o que facilitou sua modernização. Foram criados os *chaeballs*, isto é, grandes monopólios familiares, que concentraram indústrias e bancos e passaram a constituir a base econômica do país. Tiveram início a construção de estradas de ferro e a criação da imprensa e dos serviços postais.
- d) () A partir de 1951, a dependência política e a soberania foram estabelecidas no Japão e o imperador Hirohito, que ficou no poder de 1926 a 1989, foi pressionado a anunciar publicamente a sua divindade, passando a colaborar com as reformas. Assim, o Japão começou a receber ajuda financeira dos Estados Unidos, o que foi fundamental para a recuperação da economia japonesa (Plano Marshall).

QUESTÃO 16

Venezuela, Colômbia, Bolívia, Equador, Peru e Chile são países que possuem características semelhantes, tanto pela presença da cordilheira dos Andes em seus territórios quanto pelos traços humanos e culturais da população. Sobre a América Andina, assinale V (verdadeiro) ou F (falso) para as alternativas.

- a) () A América Andina, de maneira geral, divide-se em três principais paisagens: montanhosa, formada pela cordilheira dos Andes; litorânea, regiões baixas banhadas pelo Atlântico ou Pacífico; florestal, coberta pela floresta Amazônica.
- b) () O petróleo e a indústria petroquímica são as grandes riquezas da Venezuela, responsáveis por cerca de 95% das exportações. A Venezuela faz parte da Opep (Organização dos Países Exportadores de Petróleo). O petróleo é um recurso abundante no litoral venezuelano, especialmente na região do lago Maracaibo e na planície do Orenoco.
- c) () A Colômbia, com uma área territorial de, aproximadamente, 1.141.748 km² e cerca de 47 milhões de habitantes (2012), é um país da América do Sul que possui duas saídas marítimas: uma em direção ao Pacífico, através do mar do Caribe (ou das Antilhas), onde se destaca o porto de Mariel, desde o período colonial, e outra em direção ao oceano Atlântico, onde se destaca o porto de Buenaventura.
- d) () O Peru é um país tipicamente andino, com uma área de, aproximadamente, 1.285.261 km² e cerca de 29,5 milhões de habitantes (2010). A sua população é constituída predominantemente de brancos (cerca de 85% da população). É um país com enorme concentração de renda e as grandes cidades, principalmente a capital Cuzco, apresentam grande desigualdade social.

MATEMÁTICA

QUESTÃO 17

Considere que as lojas de uma cidade vendem uma mesma TV à vista por R\$ 2450,00. Caso o cliente faça o parcelamento dessa TV, as lojas oferecem as seguintes condições:

Loja A: Entrada de 15% e o restante em regime de juros simples de 3% ao mês em 10 parcelas mensais iguais.

Loja B: Entrada de 20% e o restante em regime de juros compostos de 6% ao trimestre em 12 parcelas mensais iguais.

Loja C: Sem entrada e com um acréscimo de 24% sobre o preço à vista, para ser quitado em um único pagamento daqui a 90 dias.

Assinale V (verdadeiro) ou F (falso) para as alternativas:

- a) () O valor total a ser pago pela TV na loja A é R\$ 2707,25.
- b) () A parcela a ser paga na loja B será de aproximadamente R\$ 202,53.
- c) () Das três lojas apresentadas no texto, a mais econômica para o cliente é a loja B.
- d) () Em uma loja D, essa mesma TV é vendida em n parcelas iguais. Se o cliente adquirir o produto pagando-se 5 ou 8 parcelas a menos, sem alteração no valor dos juros, o valor de cada parcela deve ser acrescido de R\$ 50,00 ou de R\$ 100,00, respectivamente. Com base nessas informações, caso o cliente adquira a TV a prestação nessa loja, o valor total pago será de R\$ 3000,00.

QUESTÃO 18

Em tempos de crise, brasileiros buscam destinos mais em conta.

Em meio à crise econômica, viajar pode parecer um sonho cada vez mais distante, principalmente as viagens internacionais. Com a alta do dólar, passear pela Disney ou fazer compras na Times Square são planos que muitas vezes ficam de lado.

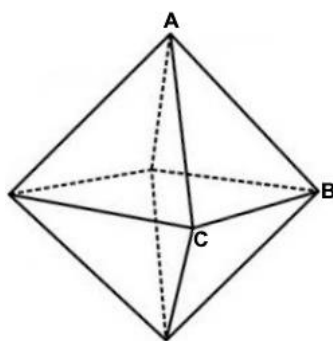
De acordo com as agências de turismo, é possível viajar durante as férias mesmo com um orçamento reduzido. Mas para isso acontecer, é necessário rever os destinos, colocar o orçamento disponível no papel e considerar destinos mais acessíveis. (Disponível em: <http://www.folhavoria.com.br/geral/especial-qualidade-de-vida/noticia/2016/05/em-tempos-de-cri-se-brasileiros-buscam.html> Acesso em: 14 de out. 2016 (adaptado)).

Uma empresa de turismo dispõe de 40 pacotes de viagem para o *Réveillon* no valor de R\$ 1800,00 cada um. Entretanto, o administrador dessa empresa percebeu que cada vez que diminuía R\$ 50,00 no valor da viagem, ele vendia 5 pacotes a mais. De acordo com essas informações, assinale V (verdadeiro) ou F (falso) para as alternativas.

- a) () O valor da receita que a empresa receberá quando vender 60 pacotes será de R\$ 96 000,00.
- b) () O valor da receita máxima atingida pela empresa é de R\$ 121 000,00.
- c) () Para que a empresa tenha a máxima receita, deverão ser vendidos 54 pacotes.
- d) () A empresa terá uma receita negativa se vender acima de 220 pacotes de viagem.

QUESTÃO 19

Um joalheiro, pretendendo alavancar suas vendas, fabricou um pingente no formato de um octaedro regular representado na figura abaixo. Sabe-se que o material utilizado na fabricação desse pingente é transparente e que sua área total é de $432\sqrt{3} \text{ mm}^2$.



Com base no texto, assinale V (verdadeiro) ou F (falso) para as alternativas.

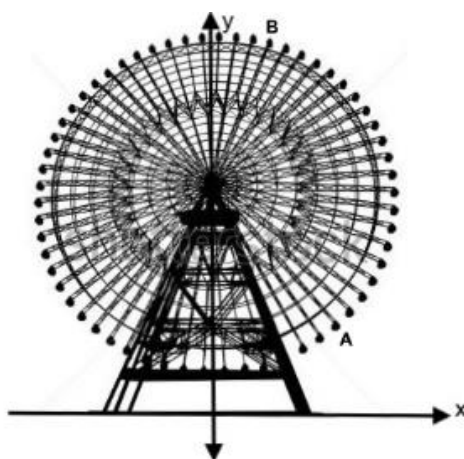
- a) () A altura do triângulo da face ABC do octaedro mede $9\sqrt{2} \text{ mm}$.
- b) () Para que esse octaedro seja inscrito em um cubo, a aresta desse cubo deve ser $6\sqrt{3} \text{ mm}$.
- c) () O volume desse pingente é de $864\sqrt{3} \text{ mm}^3$.
- d) () Se joalheiro colocar uma pérola esférica inscrita nesse pingente, o volume dessa pérola será de $36\pi \text{ mm}^3$.

QUESTÃO 20

Suzhou Ferris Wheel, Suzhou, China

Com 120 metros de altura, a roda-gigante é a estrela do parque de diversões às margens do Lago Jinji, na cidade chinesa de Suzhou. Com 60 cabines, a atração carrega até 300 pessoas por vez e leva 20 minutos para completar uma rotação. Construída em 2009, é a mais nova entre as quatro rodas-gigantes chinesas que dividem o 5º lugar do ranking. As outras ficam nas cidades de Tianjin, Changsha e Zhengzhou. (Disponível em: <http://infograficos.oglobo.globo.com/estilo/boa-viagem/lista-as-cinco-rodas-gigantes-mais-altas-do-mundo-1.html> Acesso em: 17 de out. 2016 (adaptado)).

Considere que cada cabine represente um ponto que pertença à circunferência de equação $x^2 + y^2 - 120y + 684 = 0$, representada no plano cartesiano da figura abaixo.



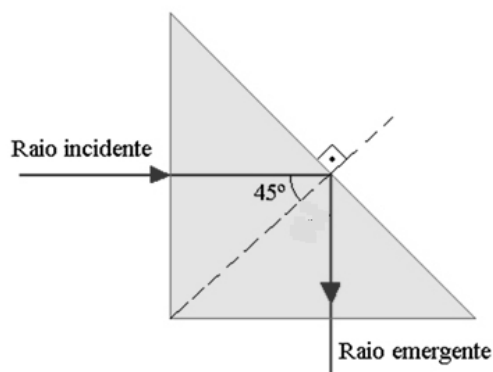
Se as dimensões são dadas em metros, assinale V (verdadeiro) ou F (falso) para as alternativas.

- a) () A roda-gigante leva 77 minutos para completar a rotação de $\frac{38\pi}{5}$ rad.
- b) () A distância entre os pontos A e B é de aproximadamente 98 m.
- c) () A área do menor setor circular formado pelo arco AB mede $972\pi m^2$.
- d) () A reta r de equação $x + 2y = 243$ é secante à circunferência.

FÍSICA

QUESTÃO 21

A figura a seguir mostra um prisma triangular de vidro imerso no ar; um raio luminoso penetra no prisma perpendicularmente a uma das faces e é totalmente refletido na interface vidro-ar. De acordo com a figura e seus conhecimentos de óptica, julgue os itens a seguir em V para verdadeiras ou F para falsos. (Dados: $n_{ar} = 1$)



Assinale V (verdadeiro) ou F (falso) para as alternativas.

- a) () O índice de refração do vidro deve ser menor que $\sqrt{2}$.
- b) () O índice de refração do vidro deve ser menor que $\sqrt{2}/2$.
- c) () O índice de refração do vidro deve ser maior que $\sqrt{2}$.
- d) () Se o índice de refração do vidro fosse $\sqrt{3}$, o raio incidente sofreria reflexão total.

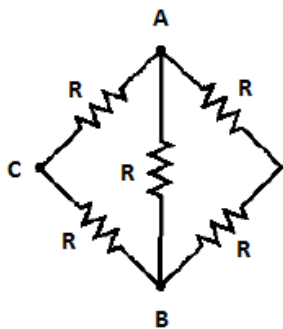
QUESTÃO 22

São muito comuns em parques de diversão brinquedos que colocam as pessoas em movimentos circulares. O carrossel é um exemplo desses tipos de brinquedos. Considere uma pessoa localizada a 9 m do eixo de rotação do carrossel submetida a uma aceleração linear de 4g. Diante da situação, assinale V (verdadeiro) ou F (falso) para as alternativas.

- a) () Para a referida aceleração linear, a velocidade angular do brinquedo deve ser igual a 2 rad/s.
- b) () Para a referida aceleração linear, a velocidade angular do brinquedo deve ser igual a 2/3 rad/s.
- c) () A aceleração tangencial da pessoa, caso o brinquedo acelere a uma taxa constante partindo do repouso até alcançar a velocidade angular, encontrada nos itens anteriores, em 100 s é de 0,18g.
- d) () A aceleração tangencial da pessoa, caso o brinquedo acelere a uma taxa constante partindo do repouso até alcançar a velocidade angular, encontrada nos itens anteriores, em 100 s é de 0,06 m/s².

QUESTÃO 23

A partir do circuito representado na imagem a seguir, determine a resistência equivalente entre os pontos A e B e A e C. Para cada par de pontos, imagine que uma bateria está ligada entre as extremidades do par. Após o cálculo solicitado, assinale V (verdadeiro) ou F (falso) para as alternativas:



- a) () A resistência equivalente entre os pontos A e B equivale a 2R.
- b) () A resistência equivalente entre os pontos A e B equivale a R/2.
- c) () A resistência equivalente entre os pontos A e C equivale a 5R/8.
- d) () A resistência equivalente entre os pontos A e C equivale a 3R/8.

QUESTÃO 24

Um objeto de 5 kg sofre um deslocamento $\vec{d} = (-4,0\text{m})\hat{i}$, enquanto é empurrado com uma força de intensidade constante de $\vec{F} = (3,0\text{N})\hat{i} + (6,0\text{N})\hat{j}$. Assinale V (verdadeiro) ou F (falso) para as alternativas.

- a) () O módulo do trabalho realizado pela força durante o deslocamento do objeto é de 24 J.
- b) () O módulo do trabalho realizado pela força durante o deslocamento do objeto é de 36 J.
- c) () O módulo do trabalho realizado pela força durante o deslocamento do objeto é de 12 J.
- d) () Nessa situação, o trabalho realizado pela força é calculado através do produto vetorial $T = \vec{F} \cdot \vec{d}$.

BIOLOGIA

QUESTÃO 25

Desde a identificação inicial da AIDS nos EUA na década de 1980, a doença tornou-se uma epidemia global. A AIDS é a principal causa de morte na África Subsaariana e a quarta maior causa de morte no mundo. A transmissão heterossexual é o principal modo de transmissão do HIV no mundo. Em relação à biologia do HIV e à sua infecção, assinale V (verdadeiro) ou F (falso) para as alternativas.

- a) () O HIV é um retrovírus vírus de RNA de fita simples, diploide e envelopado.
- b) () O RNA viral é integrado dentro dos cromossomos da célula hospedeira levando à formação do provírus.
- c) () O tratamento de outras DSTs é uma estratégia para prevenção da transmissão sexual do HIV.
- d) () O HIV pode se replicar em outras células, além dos linfócitos T auxiliares, que expressam CD 4 em sua superfície.

QUESTÃO 26

O tecido nervoso é o tecido mais especializados do organismo e é o principal responsável pela comunicação rápida de informações dentro do corpo. Assinale V (verdadeiro) ou F (falso) para as alternativas.

- a) () O corpo celular do neurônio contém um núcleo grande e arredondado. As mitocôndrias são numerosas e o ergastoplasma é bem desenvolvido, já que necessitamos de liberação de Ca^{2+} para polarizar essa célula.
- b) () O corpo celular é considerado um centro trófico, ou seja, parte da célula nervosa em que se encontra o núcleo e demais organelas, mas não tem a função de transmitir estímulos (inibitórios ou excitatórios) a outros neurônios.
- c) () Um neurônio não se comunica fisicamente com outro neurônio nem com a fibra muscular, tampouco com a célula glandular.
- d) () Microglia são células pequenas presentes tanto na substância cinzenta quanto na substância branca do SNC. Entre as organelas citoplasmáticas, há uma predominância de lisossomos. Podemos dizer que são macrófagos com especialização em fagocitar detritos e restos celulares no tecido nervoso.

QUESTÃO 27

As doenças genéticas podem ser expressas por genes autossômicos, mitocondriais e ligados ao sexo, em todos os casos, podendo ser recessivos ou dominantes. Com isso, o estudo de probabilidade se torna específico para cada tipo. Desta forma, assinale V (verdadeiro) ou F (falso) para as alternativas.

- a) () Em uma população, através de um estudo epidemiológico, observou-se uma frequência de 5% de daltônicos. Desta forma, podemos prever que a frequência de mulheres portadoras do gene para daltonismo será de 0,25%.
- b) () Sabendo-se que a frequência de um gene dominante A é igual a 0,8, numa população constituída de 8.000 indivíduos e em equilíbrio, teremos para cada genótipo a seguinte distribuição: AA - 5.120; Aa - 2.560; aa - 320.
- c) () Considerando que um casal de primos em primeiro grau, fenotipicamente normais, cujo avô que é comum aos dois seja portador da fenilcetonúria, a probabilidade desse casal ter um filho afetado pela mesma doença será de 1/9.
- d) () Uma mulher triplo-X é fértil e produz óvulos normais e óvulos com dois cromossomos X. Sendo casada com um homem cromossomicamente normal, essa mulher terá chance de apresentar apenas filhos cromossomicamente anormais.

QUESTÃO 28

A respeito de organelas citoplasmáticas e suas funções, assinale V (verdadeiro) ou F (falso) para as alternativas.

- a) () As células dos alvéolos pulmonares afetadas por cristais de sílica, em pessoas que trabalham

com amianto, acabam sofrendo autólise. Essa doença está relacionada com organelas citoplasmáticas denominadas complexo de Golgi.

- b) () O colágeno é uma proteína existente em vários tecidos. As organelas envolvidas respectivamente na produção, transporte e secreção dessa proteína são ribossomos, retículo endoplasmático e complexo de Golgi.
- c) () Os radicais de oxigênio são altamente reativos, podem alterar o DNA tanto nuclear quanto o mitocondrial e também a membrana celular. Assim sendo, a SOD (enzima superóxido dismutase) metaboliza esses radicais em peróxidos de hidrogênio, que são inócuos à célula.
- d) () Uma organela que também utiliza o oxigênio de maneira importante à vida celular é o retículo endoplasmático liso. Com a enzima catalase, ele quebra as moléculas de H_2O_2 (água oxigenada), desdobrando-a em água e oxigênio.

QUÍMICA

QUESTÃO 29

O acetaldeído é fabricado pelo organismo humano quando o etanol é oxidado principalmente pelo fígado. Este aldeído é o responsável pelos efeitos da ressaca, pois é mais tóxico que o etanol. Com relação ao acetaldeído, assinale V (verdadeiro) ou F (falso) para as alternativas.

- a) () Um método para obter o acetaldeído em laboratório é pela reação de ozonólise do but-1-eno.
- b) () A reação do acetaldeído com dicromato de potássio em meio de ácido sulfúrico gera o ácido etanoico.
- c) () O acetaldeído reage com o etanol em meio levemente ácido e gera o etoxietano.
- d) () O acetaldeído, quando em solução aquosa, diminui o pH.

QUESTÃO 30

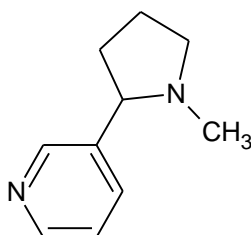
O íon hidrogenocarbonato é formado pela reação de ionização do ácido carbônico com a água, que contribui para o sistema tampão do organismo. Já o íon amônio é formado pelo mesmo tipo de reação da amônia, mas ele é tóxico para o organismo. Considerando as reações de formação dos íons mencionados, têm-se, respectivamente, as constantes de ionização a $25^\circ C$: $pK_a = 6,37$ e $pK_b = 4,74$. Analise as alternativas e assinale V (verdadeiro) ou F (falso).

- a) () O sal carbonato de amônio em solução aquosa a $25^\circ C$ tem caráter ácido.
- b) () Pela teoria de Brønsted-Lowry, o hidrogenocarbonato é uma base conjugada forte.
- c) () Uma solução formada por 100,0 mL de amônia a $0,1 \text{ mol.L}^{-1}$ com 100,0 mL de cloreto de amônio a $0,1 \text{ mol.L}^{-1}$ terá um pH igual a 9,26 a $25^\circ C$.
- d) () O íon hidrogenocarbonato, quando combinado com o íon de sódio, gera um sal halóide que reage tanto com um ácido quanto com uma base.

QUESTÃO 31

A nicotina (estrutura abaixo) é um alcaloide que em pequenas doses atua nos receptores de nicotínicos de acetilcolina, induzindo os efeitos de euforia, mas em doses elevadas estes receptores são bloqueados. Como a nicotina causa diversos males à saúde, vários estudos foram realizados e determinou-se a dose letal (LD_{50} – dose em que 50% das cobaias em estudo morrem) média para adultos sendo de 50 mg.kg^{-1} .

(Dado: número de Avogadro = $6,02 \times 10^{23}$ partículas).



Analise as alternativas e assinale V (verdadeiro) ou F (falso).

- a) () Uma dose média de 0,022 mol de nicotina seria letal para um adulto de 70 kg.
b) () 50 mg de nicotinamida tem aproximadamente $4,8 \times 10^{21}$ átomos.
c) () Uma solução de 50 mg de nicotina em 250 mL de água tem uma concentração de $1,2 \times 10^{-4}$ mol.L⁻¹.
d) () A nicotina apresenta seis carbonos com hibridização sp² e os demais são sp³.

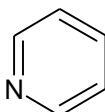
QUESTÃO 32

Uma ligação química pode ser definida como a força que mantém os átomos unidos. Como consequência, obtêm-se diversos compostos com comportamento e propriedades intrínsecas. Abaixo são listadas quatro substâncias, e com relação a elas, analise as alternativas e assinale V (verdadeiro) ou F (falso).

Substância 1 – CaC₂O₄

Substância 2 – Cu₃(PO₄)₂

Substância 3 – HClO₄

Substância 4 – 

- a) () A substância 1 é um composto orgânico classificado como sal de óxido de um ácido dicarboxílico.
b) () A substância 2 é um composto inorgânico chamado de fosfato de cobre.
c) () A substância 3 é um ácido e o elemento central possui NO_x igual a +7.
d) () A substância 4 é uma base orgânica que apresenta no mínimo duas formas canônicas.

RASCUNHO

ESTRANGEIRA (INGLÊS)

Leia os textos abaixo e responda as questões de 33 a 36.

Helping people with diabetes manage their health and lives in Brazil (April 2016)

As it is in most countries around the world, diabetes is on the rise in Brazil. But efforts being rolled out nationwide, supported by WHO, are helping Brazilians like Daniel Bruno da Silva manage often debilitating health consequences, and lead productive lives at the same time.

He lives in a residence of the Brazilian social housing programme Minha Casa, Minha Vida (My House, My Life). Daniel has turned his home in the town of Dias d'Avila into a store that sells household cleaning products. "I have adapted my house to also serve as a corner shop," says Daniel, proudly. "It serves my very small and isolated community." This support was vital for Daniel, who besides living with diabetes has also suffered a stroke and requires additional health care and support.

Health and economic impacts of diabetes

As explains Dr Lenildo de Moura, who works on the prevention and control of diabetes and other noncommunicable diseases (NCDs) for WHO/PAHO Brazil, unchecked diabetes poses additional health complications, often along with financial hardship.

"Diabetes has severe financial and health impacts for many Brazilians, and it is increasing. Amputations, blindness, kidney failure: these are the consequences many people face from poorly managed diabetes," says Dr Moura. "And when people's health deteriorates, it means they can't work, and in such cases the support of family members is required to put food on the table."

Such consequences are evident at the Centro de Prevenção e Reabilitação da Pessoa com Deficiência (the Centre for the Prevention of and Rehabilitation of People with Disabilities), or CEPRED, located in Salvador, Bahia State Capital.

Rehabilitation is key to diabetes management

"Nearly all of the people who come to CEPRED for rehabilitation after needing limb amputations have diabetes," says Dr Moura. "This is because some people don't know they have diabetes. When some people come to the hospital, they find out about diabetes at that time, and it is often too late."

It is for this reason, he says, that continued investment in early detection of diabetes is key not only in helping people find out if they have diabetes, but to learn to manage it effectively to ensure people with diabetes maintain the highest level of health possible. Appropriate rehabilitation for people living with complications associated with diabetes, including amputations, is key.

In Brazil, national, state and municipal health authorities invest in a wide range of education and awareness activities. They aim to promote healthy diets and physical activity to address risk factors for diabetes, including overweight and obesity. Early detection is another key measure promoted to prevent and manage the complications of diabetes. The Brazilian Ministry of Health provides drugs free of charge to everyone with diabetes and related conditions, including hypertension. [...]

But the rising prevalence of obesity and overweight in Brazil are resulting in more people developing type 2 diabetes. The prevalence of this form of the disease has increased steadily since 1980, with 8.8% of females and 7.4% of males living with diabetes. More than half of adults in Brazil are overweight and 20% are obese. (Disponível em: <http://www.who.int/features/2016/brazil-diabetes/en/> (adaptado)).

QUESTÃO 33

Assinale V (verdadeiro) ou F (falso) para as alternativas.

- O texto tem como propósito informar sobre a realidade da diabetes no Brasil, bem como orientar sobre formas de prevenção da doença.
- As citações do Dr. Moura têm a função de aumentar o tom trágico do texto, enfatizando a realidade dramática da doença no Brasil.

- c) () Os programas de controle da diabetes apoiados pela Organização Mundial da Saúde (WHO, em inglês) têm conseguido estabilizar o número de casos da doença no Brasil.
- d) () Apesar de sofrer de diabetes e ter sido vítima de um derrame, Daniel Bruno da Silva leva uma vida produtiva e sobrevive vendendo produtos de limpeza.

QUESTÃO 34

Assinale V (verdadeiro) ou F (falso) para as alternativas.

- a) () Dr. Moura estabelece uma relação direta entre dificuldades financeiras e diabetes mal tratada.
- b) () O texto menciona falência renal, amputações e cegueira como resultado de diabetes, mesmo quando há o acompanhamento adequado da doença.
- c) () Segundo o médico, a deterioração do estado de saúde do diabético pode levá-lo a ser dependente de parentes.
- d) () Uma das medidas mais importantes em relação à diabetes é a detecção precoce da doença, o que facilita o tratamento, embora não evite o aparecimento de complicações como amputações.

QUESTÃO 35

Assinale V (verdadeiro) ou F (falso) para as alternativas.

- a) () O Ministério da Saúde do Brasil fornece medicamentos gratuitos a diabéticos, bem como a portadores de doenças associadas à diabetes.
- b) () Desde 1980, obesidade e sobrepeso têm tido um aumento contínuo no Brasil.
- c) () Mais de 20% dos adultos no Brasil são obesos, dos quais 7,4% sofrem de diabetes.
- d) () No texto, há uma crítica às autoridades de saúde brasileiras por investirem em um número restrito de atividades de conscientização sobre a diabetes.

QUESTÃO 36

Assinale V (verdadeiro) ou F (falso) para as alternativas.

- a) () No trecho “As it is in most countries around the world”, a palavra “as” pode ser traduzida como “da mesma forma que”.
- b) () O trecho “the Brazilian social housing programme” constitui um grupo nominal, sendo “programme” o núcleo deste grupo.
- c) () No trecho “a store that sells household cleaning products”, a palavra “that” poderia ser substituída por “who”.
- d) () No título do texto “Helping people with diabetes manage their health and lives in Brazil”, a palavra “lives” é um verbo na terceira pessoa do presente simples.

RASCUNHO

LÍNGUA ESTRANGEIRA (ESPANHOL)

Leia o texto abaixo e responda as questões 33 e 34.

Jóvenes violentos

El ambiente familiar y el entorno social, así como los hábitos no saludables, influyen en la actitud de los jóvenes en una espiral de violencia que emana daños físicos y emocionales hacia otras personas. Es imperioso hacer algo.

El doctor Manuel Fresco, psiquiatra, con respecto a la violencia en los jóvenes destaca la función de la familia y el manejo de las instituciones educativas que son de vital importancia. Es fundamental propiciar que los conflictos se expresen verbalmente de manera adecuada, no a los gritos, ni a los empujones. Si los padres y los adultos de la casa se comportan de manera violenta, el mensaje que transmiten a sus hijos es expresado en sus conductas.

“La agresividad está presente en todos los seres vivos y forma parte de un dispositivo de sobrevivencia; sin embargo, a través de procesos de educación se aprende a controlar el uso de la violencia”, agrega.

En tanto, el doctor José Antonio Arias, médico psiquiatra, informa que hay una impresión generalizada de que en nuestro país aumentaron las conductas violentas hacia y entre adolescentes. Señala que es una impresión porque no se conoce cifras o datos actualizados con un enfoque integral del problema, es decir, quiénes son violentos y contra quiénes, edades, condiciones sociales, familiares, sociales y educacionales de los jóvenes.

“Lo más importante es qué respuesta estamos dando a estos ataques, en muchos casos, de gran severidad, que resultan en muertes o lesiones graves. Faltan políticas integrales acerca de este problema; se pueden enunciar algunas conductas que conviene tener en cuenta con una finalidad preventiva, y en otros casos, el tratamiento de las lesiones. Más allá de estos episodios o casos, aunque no parece que nos hagamos cargo como sociedad, jóvenes diseñar y llevar adelante políticas globales para reducir estas conductas”, reflexiona.

El doctor Fresco puntualiza que cuando aparece la violencia física, que por lo general es utilizada equivocadamente para corregir a otros, nos referimos a una violencia anormal. Un aspecto que complica este fenómeno es el consumo de sustancias (alcohol y otras drogas). Estas tienen una acción directa sobre el cerebro del que la consume y actúa como un elemento facilitador de las descargas agresivas.

Menciona el doctor Arias que, como prevención, será fundamental detectar y denunciar tempranamente, antes de que sean aún más graves los abusos y maltratos, tanto verbales como físicos. Es decir, en la casa, en las escuelas, colegios, universidades y por parte de las autoridades municipales y del Estado.

Añade el psiquiatra que “no siempre es posible llevar a cabo la denuncia, pues es poco común que la gente sienta que se hace algo ante las autoridades”. (Fragmento extraído de abc.com.py. Disponible en: <http://www.abc.com.py/edicion-impresa/suplementos/salud/jovenes.html>).

QUESTÃO 33

Assinale V (verdadeiro) ou F (falso) para as alternativas.

- a) () Aunque el marco familiar y el contexto social determinen el procedimiento lozano de un joven, es innegable que la agresividad se encuentre presente en la esencia humana.
- b) () No hay una información exacta sobre números, tampoco una óptica colmada sobre la violencia hacia y entre los afectados.
- c) () Arbitrariedad y maltrato siempre son conductas ejercidas en el hogar.
- d) () Urge un delato tardío para la prevención de dicha contrariedad.

QUESTÃO 34

Assinale V (verdadeiro) ou F (falso) para as alternativas.

- a) () En la frase “espiral de violencia que **emana** daños físicos”, la palabra en negrita puede ser reemplazada por “emite”, sin perder el sentido.
- b) () En la frase “Lo más importante es qué respuesta estamos dando a estos ataques” el “**qué**” lleva tilde para denotar interrogación.
- c) () Las personas denuncian porque estiman que las autoridades hagan algo.
- d) () El alcohol y otras drogas no tienen acción directa sobre el cerebro, pero es un gran facilitador de las descargas agresivas.

QUESTÃO 35

Assinale V (verdadeiro) ou F (falso) analisando a concordância das seguintes frases:

- a) () ¿Dónde trabajas señora Rodrigues?
- b) () Supe que ya se ha enterado del tema señor diretor.
- c) () Debes corregir más a tus hijos.
- d) () Siga adelante y cuéntanos tus hazañas.

QUESTÃO 36



Observando a tirinha acima, assinale V (verdadeiro) ou F (falso) para as alternativas.

- a) () La alumna da gran importancia a la asignatura.
- b) () La interrogación de la maestra anima mucho a la niña, y ésta se dispone a traer su material de investigación al día siguiente.
- c) () La maestra se enfada segura de que la chiquilla es irónica.
- d) () La palabra “usted” dicha por la alumna, demuestra que a pesar de no haber entendido la reacción de su profesora, la niña la respeta.

RASCUNHO

REDAÇÃO EM LÍNGUA PORTUGUESA

INSTRUÇÕES

1. O texto deverá ter, no máximo, 25 (vinte e cinco) linhas.
2. As alternativas propostas apresentam coletâneas que mantêm uma linha temática. Consulte as coletâneas e utilize-as segundo as instruções específicas dadas para a alternativa. Não as copie.
3. Ao elaborar sua redação, você poderá utilizar-se também de outras informações que julgar relevantes para o desenvolvimento da temática escolhida, desde que estejam, essencialmente, relacionadas.
4. Na redação final você deverá ater-se ao seguinte:
 - a) indique a alternativa escolhida;
 - b) dê um título à sua redação conforme a alternativa que você escolheu;
 - c) use caneta de tinta azul ou preta.
5. Qualquer redação, por mais bem feita que seja, terá nota zero se fugir das temáticas propostas e será penalizada se não corresponder ao tipo de texto escolhido; se for cópia dos trechos apresentados nas coletâneas; se for ilegível ou apresentar desconhecimento da norma padrão e manejo da modalidade escrita, acarretando total comprometimento do texto produzido.

ORIENTAÇÃO GERAL

Seguem-se duas propostas/temas para, dentre elas, escolher uma para a sua redação. Preste atenção ao assunto que é solicitado. A valorização do seu texto dependerá de sua relação direta com o tema, com a montagem do texto, com a coerência, com a coesão e, principalmente, com os argumentos que você utilizar para convencer o seu leitor de que o seu ponto de vista é o melhor. Observe atentamente as orientações que acompanham cada alternativa.

Leia atentamente os tópicos abaixo a fim de verificar qual deles se enquadra melhor aos seus conhecimentos, pois sua redação não deverá fugir e nem transgredir o tema proposto. Feito isso, escolha o tópico que deverá ser desenvolvido de forma clara e objetiva.

ALTERNATIVA A

Texto I: A bebida alcoólica – quem nos viciou e vicia os nossos filhos?

Apesar do desconhecimento por parte da maioria das pessoas, o álcool é uma droga psicotrópica, pois atua no sistema nervoso central, provocando uma mudança no comportamento de quem o consome, além de ter um grande potencial para desenvolver dependência. O álcool é a única droga psicotrópica que tem seu consumo admitido e incentivado pela sociedade. Esse é um dos motivos pelo qual ele é encarado de forma diferenciada quando comparado com as demais drogas. (...) Uma criança que cresce vendo seus pais e familiares bebendo, comemorando vitórias, derrotas, aniversários e festas em geral, começa a apreender como é essa vida de adulto, o que os adultos fazem, como eles fazem, e acreditam, então, que isso é o certo. (...) É uma grande hipocrisia afirmar que a maconha é a porta de entrada para as drogas: é a bebida alcoólica e o cigarro. Elas é que abrem a porta para a maconha, a cocaína e outras. Qualquer pai ou mãe que beba, diariamente ou frequentemente, qualquer quantidade de bebida alcoólica e fume cigarro, não possui uma autorização interna para condenar seu filho se ele também beber, fumar cigarro ou usar qualquer outra droga. As propagandas de bebida alcoólica mostram modelos ou cantoras seminuas, ganhando dinheiro e vendendo sua alma, segurando garrafas geladas, com a espuma da cerveja transbordando dos copos e das canecas, numa celebração de festa, sexualidade e alegria. Alguns jogadores de futebol transmitem a mesma mensagem, de que o importante é festa, sexualidade, alegria, e eles são vencedores, ganham salários milionários, qual o jovem que não gostaria de estar em seu lugar, ser famoso, ganhar muito dinheiro, ter todas as mulheres aos seus pés, e eles conseguiram tudo isso porque bebem cerveja, são vencedores porque bebem, estão sempre sorrindo, felizes, realizados!

(Disponível em:

<https://maurokwitko.wordpress.com/2011/08/23/a-bebida-alcoolica-%E2%80%93-quem-nos-viciou-e-vicia-os-nossos-filhos/>).

Texto II: Bebedeira vira combustível para hits sertanejos

Ela já foi cantada com humor por Inezita Barroso em "Moda da Pinga". Serviu para Sérgio Reis afogar as mágoas em "Pinga ni Mim". Foi rogada em poesia por Tonico e Tinoco em "Mardita Cachaça". Hoje, tempo em a moda sertaneja deu lugar à universitária, a bebida vem voltando ao papel de protagonista na música popular. Uma rápida espiadela nas faixas mais tocadas no país revela versos para lá de sugestivos: "De porre muito louco fui parar no hospital", canta Gustavo Lima em "Não Paro de Beber". "Trabalhar amanhã é o cacete/ Hoje é só farra, pinga e foguete", reforça a dupla Bruno & Barretto na festeira "Farra, Pinga e Foguete". "Sabe que sou viciada e bebo dobrado ouvindo um modão", entoia a dupla feminina Maiara & Maraisa em "10%". O contexto das letras mudou. Se antes a "cana" era usada como fio condutor em causos e histórias do campo, agora ela bate ponto nas baladas, quer curtição, um dos temas mais caros à nova geração sertaneja, que invade versos, shows e videoclipes. (...) "A mídia tem muito poder. E é um poder subjetivo. Indiretamente, essas músicas afirmam que a bebida é legal, atraente, e que existe um lado bom no ato de beber. Isso acaba incentivando o jovem a aceitá-la", diz a psicóloga Marisa Morais, especialista em casos de dependência química. "Mas isso não quer dizer que, a partir de uma música, alguém vai passar a usar mais ou menos bebida. A dependência vem de vários fatores, como o ambiental, o cultural. Sozinho, o álcool não tem esse poder."

Disponível em:

<http://musica.uol.com.br/noticias/redacao/2015/11/13/bebedeira-vira-combustivel-para-hits-sertanejos-cantores-negam-mau-exemplo.htm>).

Texto III:



Texto IV: Punição social

Laura (nome fictício), 42 anos, experimentou na pele a dor de ser mulher, mãe e alcoólatra. Começou a beber aos 13 anos. Ponche, batidas, bebidas doces nas festas de família. Aos 15, já era dependente. “Percebi que o álcool me dava uma alegria muito boa, me deixava mais leve, mais comunicativa. Fui tomando gosto”, lembra. Nessa época, chamava a bebida de “elixir da vida”. Alcoolizada, dançava mais, sorria mais, brincava mais, tinha coragem de falar o que queria. Sentia-se livre. Tão livre que se achou inteligente demais para terminar os estudos. Livre para faltar ao trabalho quando bem entendia. Livre e, por isso, os relacionamentos não davam certo. O convívio familiar foi diminuindo. Foram 15 anos bebendo os problemas e deixando no fundo do copo tudo o que havia construído. Perdeu a própria identidade, a direção, o amor próprio, o direito de ir e vir, o amor da família, a confiança da mãe, a dignidade. Disponível em http://www.correiobraziliense.com.br/app/noticia/revista/2016/02/21/interna_revista_correio,518636/a-metade-vazia-do-copo.shtml.

“Nós embebedamos nossos filhos com nosso exemplo e convivência e depois choramos quando eles viram bêbados ou drogados”.

A partir da assertiva e com base na leitura dos textos motivadores, redija texto dissertativo-argumentativo em norma padrão da língua portuguesa.

ALTERNATIVA B

Texto I: Alvos fáceis

Adolescentes são vítimas preferenciais da divulgação de fotos e vídeos íntimos, porque são os que mais usam câmeras e telefones celulares. “Há pouco tempo, uma mãe me ligou para contar que a filha de 12 anos tirou 15 fotos nua e enviou para um colega da escola. A mãe ficou horrorizada e foi conversar com a menina, mas ela achou tudo muito normal. Você vê que elas não têm noção do estrago que uma atitude como essa pode fazer na vida”, lamenta o investigador. “Geralmente, a própria adolescente se expõe, se fotografa e divulga para um namorado ou amigo, e ele passa adiante. E todo mundo que for compartilhando esse vídeo, está praticando crime previsto no Estatuto da Criança e do Adolescente”, alerta o titular da delegacia de Repressão a Crimes Eletrônicos. (Disponível em: <http://grandesreportagens.gazetaonline.com.br/?p=606>).

Texto II:

A inglesa Robyn Millen, de 18 anos, teve o susto do ano ao receber um 'nude' do próprio pai, que se atrapalhou ao usar o Snapchat e enviou a foto por engano no último domingo (14) - que é Dia dos Namorados na Inglaterra. Na foto, o pai da jovem aparece nu na banheira, com as partes íntimas cobertas por diversos emojis. A imagem ainda contém a mensagem: "Feliz Dia dos Namorados"(...) Robyn ainda explicou que a intenção do pai era enviar o 'nude' para a sua mãe, mas ele não sabia como utilizar o aplicativo. No final, a jovem criou um grupo com os pais para contar o caso e o homem disse que não se importava tanto porque nada de mais estava visível. "Pai, seu Snapchat é tão inapropriado", diz ela. "Desculpe, eu pensei que tivesse enviado apenas para a sua mãe", explica o pai. "Não sei como funciona", acrescenta ele.

Texto III: Sexting: entendendo sua condição de emergência

(...) O sexting pode ser entendido como uma estratégia de marketing. Assim, fotos sensuais, com corpos nus e seminus postados na internet ou enviados para companheiros, vídeos com relações sexuais, filmados por pessoas alheias, com consentimento dos protagonistas, relações sexuais sendo realizadas em espaços públicos, expostas na internet ou enviadas via mensagem para conhecidos, mostram o quanto a sexualidade vem sendo utilizada como algo a ser publicizado e escancarado para todos, como um modo de chamar a atenção alheia sobre si. Nesse viés, o corpo e a sexualidade tornam-se mercadorias, que precisam de campanhas de marketing para serem vendidas. Fotos e vídeos constituem-se como verdadeiras vitrines, em que os diversos consumidores podem ter acesso ao corpo e à sexualidade alheia. Assim, o sexting também pode ser entendido como um fenômeno da sociedade dos consumidores, pois, através dessa prática, os sujeitos procuram ser reconhecidos, cobiçados, visíveis e objetos de desejo. (...).

(Disponível em:

<http://www.exedrajournal.com/wp-content/uploads.pdf>).

Texto IV:



Texto V

A palavra “sexting” é uma junção das palavras sex [sexo] e texting [envio de mensagens] e poderia ser apenas a troca de imagens eróticas ou sensuais entre casais, namorados ou pessoas que estão em algum tipo de relacionamento, mas acabou tornando-se uma prática “criminosa” e vingativa. (...)Os adolescentes são o grupo que mais preocupa psicólogos, pais e especialistas em segurança na internet. Usuários das redes sociais, muito expostos e hiperconectados, eles acabam sendo alvo fácil de casos de sexting por não se preocuparem com a segurança de suas informações. Pesquisa ainda inédita da ONG Safernet, realizada com quase 3.000 pessoas de 9 a 23 anos, mostra que 20% dos jovens já receberam textos ou imagens eróticas de amigos e conhecidos e 6% já repassaram esse tipo de conteúdo --a maioria o fez mais de cinco vezes. Em 2009, o primeiro número era de 10%.

Texto VI: Sexting: os perigos reais da intimidade virtual

Quando Jessica Logan se despiu, não era bem aquilo que tinha em mente. A jovem nunca previu a iminência do fim. Fotografava o próprio corpo com um telemóvel e só pensava na surpresa que o namorado teria ao receber aquelas imagens. No fundo, só queria dizer «Dou-me a ti porque estou apaixonada». Aos 18 anos, não se lembrava de algum dia se ter sentido tão atraente. Mas o namoro terminou. E o namorado que passou a ex partilhou as fotografias reveladoras com amigos, que as distribuíram por outros via Facebook, MySpace e sms num crescendo de violência psicológica difícil de conter. No mesmo quarto onde fez *sexting* durante meses, a linda e desinibida Jesse enforcou-se, tornando-se em 2008 a primeira vítima mortal conhecida pelo uso irresponsável (do namorado) do fenómeno de troca de mensagens eróticas, com ou sem imagens, via telemóvel, *chats* ou redes sociais. (Disponível em: <http://www.noticiasmagazine.pt/2016/sexting/#ixzz4Kj3grj>).

“A internet hoje, independente de nossa vontade, armazena o que nossa memória preferiria esquecer ou o que gostaríamos que ninguém mais lembrasse. O desafio das interações nesses ambientes recai sobre a nossa responsabilidade, nunca fomos tão responsáveis por nossos atos e os de outrem como somos atualmente ” (Juliana Cunha, jornalista UOL).

A partir da assertiva e com base na leitura dos textos motivadores, redija texto dissertativo-argumentativo em norma padrão da língua portuguesa sobre o tema: **A internet não guarda segredos.**

QUÍMICA

CLASSIFICAÇÃO PERIÓDICA DOS ELEMENTOS

Com massas atômicas referidas ao isótopo 12 do Carbono

1	2																	18		
1 H 1,01																		2 He 4,00		
3 Li 6,94	4 Be 9,01																	9 F 19,0	10 Ne 20,2	
11 Na 23,0	12 Mg 24,3																	16 S 32,1	17 Cl 35,5	18 Ar 39,9
19 K 39,1	20 Ca 40,1	21 Sc 45,0	22 Ti 47,9	23 V 50,9	24 Cr 52,0	25 Mn 54,9	26 Fe 55,8	27 Co 58,9	28 Ni 58,7	29 Cu 63,5	30 Zn 65,4	31 Ga 69,7	32 Ge 72,6	33 As 74,9	34 Se 79,0	35 Br 79,9	36 Kr 83,8			
37 Rb 85,5	38 Sr 87,8	39 Y 88,9	40 Zr 91,2	41 Nb 92,9	42 Mo 95,9	43 Tc (99)	44 Ru 101	45 Rh 103	46 Pd 106	47 Ag 108	48 Cd 112	49 In 115	50 Sn 119	51 Sb 122	52 Te 128	53 I 127	54 Xe 131			
55 Cs 133	56 Ba 137	57-71 <i>Série dos Lantanídeos</i>	72 Hf 178	73 Ta 181	74 W 184	75 Re 186	76 Os 190	77 Ir 192	78 Pt 195	79 Au 197	80 Hg 201	81 Tl 204	82 Pb 207	83 Bi 209	84 Po (210)	85 At (210)	86 Rn (222)			
87 Fr (233)	88 Ra (226)	89-103 <i>Série dos Actinídeos</i>	104 Rf (261)	105 Db (262)	106 Sg (263)	107 Bh (262)	108 Hs (265)	109 Mt (266)	110 Uun (267)											

Série dos Lantanídeos

57 La 139	58 Ce 140	59 Pr 141	60 Nd 144	61 Pm (147)	62 Sm 150	63 Eu 152	64 Gd 157	65 Tb 159	66 Dy 163	67 Ho 165	68 Er 167	69 Tm 169	70 Yb 173	71 Lu 175
------------------------	------------------------	------------------------	------------------------	--------------------------	------------------------	------------------------	------------------------	------------------------	------------------------	------------------------	------------------------	------------------------	------------------------	------------------------

Série dos Actinídeos

89 Ac (227)	90 Th (232)	91 Pa (231)	92 U (238)	93 Np (237)	94 Pu (242)	95 Am (243)	96 Cm (247)	97 Bk (247)	98 Cf (251)	99 Es (254)	100 Fm (253)	101 Md (256)	102 No (253)	103 Lr (257)
--------------------------	--------------------------	--------------------------	-------------------------	--------------------------	--------------------------	--------------------------	--------------------------	--------------------------	--------------------------	--------------------------	---------------------------	---------------------------	---------------------------	---------------------------

Número Atômico
Símbolo
Massa Atômica
() Nº de massa do isótopo mais estável



UniRV-UNIVERSIDADE DE RIO VERDE
VESTIBULAR MEDICINA CAMPUS APARECIDA
13 DE NOVEMBRO DE 2016
GABARITO DEFINITIVO

LÍNGUA PORTUGUESA

	a		b		c		d
Questão 1	V		F		V		F
Questão 2	F		V		V		F
Questão 3	F		V		V		V
Questão 4	V		F		F		V

LITERATURA BRASILEIRA

	a		b		c		d
Questão 5	F		V		F		F
Questão 6	F		F		V		F
Questão 7	V		F		V		F
Questão 8	V		F		F		F

HISTÓRIA

	a		b		c		D
Questão 9	V		F		F		V
Questão 10	V		F		F		V
Questão 11	F		F		V		V
Questão 12	V		F		V		F

GEOGRAFIA

	a		b		c		D
Questão 13	V		F		F		V
Questão 14	F		V		F		V
Questão 15	V		V		F		F
Questão 16	V		V		F		F



UniRV-UNIVERSIDADE DE RIO VERDE
VESTIBULAR MEDICINA CAMPUS APARECIDA
13 DE NOVEMBRO DE 2016
GABARITO DEFINITIVO

MATEMÁTICA

	a		b		c		D
Questão 17	F		F		V		V
Questão 18	V		V		F		V
Questão 19	V		F		V		F
Questão 20	F		F		V		F

FÍSICA

	a		b		c		D
Questão 21	F		F		V		V
Questão 22	V		F		F		F
Questão 23	F		V		V		F
Questão 24	F		F		V		F

BIOLOGIA

	a		b		c		D
Questão 25	V		F		V		V
Questão 26	F		F		V		V
Questão 27	F		V		V		F
Questão 28	F		V		V		F

QUÍMICA

	a		b		c		D
Questão 29	F		V		F		F
Questão 30	F		V		V		F
Questão 31	V		F		F		F
Questão 32	F		F		V		V



UniRV-UNIVERSIDADE DE RIO VERDE
VESTIBULAR MEDICINA CAMPUS APARECIDA
13 DE NOVEMBRO DE 2016
GABARITO DEFINITIVO

LÍNGUA ESTRANGEIRA (INGLÊS)

	a		b		c		d
Questão 33	F		F		F		V
Questão 34	V		F		V		F
Questão 35	V		F		F		F
Questão 36	V		V		F		F

LÍNGUA ESTRANGEIRA (ESPAÑHOL)

	a		b		c		d
Questão 33	V		V		F		F
Questão 34	V		V		F		F
Questão 35	F		V		V		F
Questão 36	F		V		V		V