



Processo Seletivo 1º Semestre de 2016

Curso de Medicina (Campus Aparecida de Goiânia) – 22 de novembro de 2015

DISCIPLINAS - Língua Portuguesa, Literatura Brasileira, História, Geografia, Matemática, Física, Biologia, Química, Língua Estrangeira, Redação em Língua Portuguesa

INSTRUÇÕES

- Não se comunique, em hipótese alguma, com outros candidatos.
- Não é permitida a consulta a apontamentos, livros ou dicionários.
- Solicite a presença do fiscal em caso de necessidade.
- A prova consta de 36 questões, sendo 4 (quatro) questões por disciplina, com 4 (quatro) proposições, numeradas A, B, C e D para as quais o candidato deverá assinalar (V) Verdadeiro ou (F) Falso, transportando depois o resultado para o Cartão-Resposta.
- Para marcar no Cartão-Resposta, utilize caneta esferográfica de tinta azul ou preta.
- Confira, no Cartão-Resposta, o número de sua Inscrição, seu nome e assine no espaço adequado.
- Em nenhuma hipótese será distribuída cópia do Cartão-Resposta e da Folha de Redação, que são identificados eletronicamente.
- Não serão consideradas as respostas que não forem transportadas para o Cartão-Resposta.
- As questões deverão ser respondidas no Cartão-Resposta assinalando-se as proposições correspondentes de cada questão, sendo: Verdadeiras (1ª coluna) e Falsas (2ª coluna).
- Confira, na Folha de Redação, o número de sua inscrição e entregue-a juntamente com o Cartão-Resposta.
- O candidato, em nenhuma hipótese, poderá identificar-se na prova de redação.
- **ATENÇÃO** - Este caderno contém as duas opções de língua estrangeira. Responda apenas a opção escolhida (na sua inscrição) e transcreva o resultado ao Cartão-Resposta.
- Verifique se o seu Caderno de Questões apresenta todas as folhas numeradas corretamente. Caso haja algum problema, comunique o fiscal de sala.

Cronograma (resumo) das principais datas referentes ao processo seletivo

Data	Ação/Evento
	Divulgação do Gabarito preliminar das provas objetivas a partir das 20 horas.
	Divulgação do Gabarito Oficial das provas objetivas.
	Divulgação da listagem de corte.
	Divulgação da Nota preliminar da Redação.
	Imagem da folha de redação dos candidatos que tiverem a redação corrigida.
	Divulgação dos candidatos classificados no Processo Seletivo (1ª chamada).
	Matrícula dos candidatos classificados em 1ª chamada até as 14h.
	Divulgação dos candidatos classificados no Processo Seletivo (2ª chamada), após as 13h.
	Matrícula dos candidatos classificados em 2ª chamada até as 14h.

Site: www.unirv.edu.br - @unirv - [facebook.com/unirv](https://www.facebook.com/unirv)



LÍNGUA PORTUGUESA

Leia os textos 1 e 2 para responder às perguntas abaixo:

Texto 1

O que é “envelhecimento ativo”?

Envelhecimento ativo é o processo de otimização das oportunidades de saúde, participação e segurança, com o objetivo de melhorar a qualidade de vida à medida que as pessoas ficam mais velhas.

O envelhecimento ativo aplica-se tanto a indivíduos quanto a grupos populacionais. Permite que as pessoas percebam o seu potencial para o bem-estar físico, social e mental ao longo do curso da vida, e que essas pessoas participem da sociedade de acordo com suas necessidades, desejos e capacidades; ao mesmo tempo, propicia proteção, segurança e cuidados adequados, quando necessários.

A palavra “ativo” refere-se à participação contínua nas questões sociais, econômicas, culturais, espirituais e civis, e não somente à capacidade de estar fisicamente ativo ou de fazer parte da força de trabalho. As pessoas mais velhas que se aposentam e aquelas que apresentam alguma doença ou vivem com alguma necessidade especial podem continuar a contribuir ativamente para seus familiares, companheiros, comunidades e países. O objetivo do envelhecimento ativo é aumentar a expectativa de uma vida saudável e a qualidade de vida para todas as pessoas que estão envelhecendo, inclusive as que são frágeis, fisicamente incapacitadas e que requerem cuidados.

O termo “saúde” refere-se ao bem-estar físico, mental e social, como definido pela Organização Mundial da Saúde. Por isso, em um projeto de envelhecimento ativo, as políticas e programas que promovem saúde mental e relações sociais são tão importantes quanto aquelas que melhoram as condições físicas de saúde.

Manter a autonomia e independência durante o processo de envelhecimento é uma meta fundamental para indivíduos e governantes [...]. Além disto, o envelhecimento ocorre dentro de um contexto que envolve outras pessoas – amigos, colegas de trabalho, vizinhos e membros da família. Esta é a razão pela qual interdependência e solidariedade entre gerações (uma via de mão dupla, com indivíduos jovens e velhos, onde se dá e se recebe) são princípios relevantes para o envelhecimento ativo. A criança de ontem é o adulto de hoje e o avô ou avó de amanhã. A qualidade de vida que as pessoas terão quando avós depende não só dos riscos e oportunidades que experimentarem durante a vida, mas também da maneira como as gerações posteriores irão oferecer ajuda e apoio mútuos, quando necessário.

(Disponível em: http://bvsmms.saude.gov.br/bvs/publicacoes/envelhecimento_ativo.pdf (adaptado)).

Texto 2

Retrato

Eu não tinha este rosto de hoje,
assim calmo, assim triste, assim magro,
nem estes olhos tão vazios,
nem o lábio amargo.

Eu não tinha estas mãos sem força,
tão paradas e frias e mortas;
eu não tinha este coração
que nem se mostra.

Eu não dei por esta mudança,
tão simples, tão certa, tão fácil;
- Em que espelho ficou perdida
a minha face?

(Cecília Meireles)

QUESTÃO 1

Assinale V (verdadeiro) ou F (falso) para as afirmações sobre os textos acima:

- a) () A tipologia textual predominante no texto 1 é a dissertação expositiva e no texto 2 é a descritiva.
- b) () A função comunicativa do texto 1 é orientar a população em geral sobre formas saudáveis de envelhecimento.
- c) () Ambos os textos abordam o tema do envelhecimento, porém de perspectivas e pontos de vista diferentes.
- d) () A objetividade percorre todo o texto 1, o que não ocorre no texto 2, marcado pela subjetividade da autora.

QUESTÃO 2

Assinale V (verdadeiro) ou F (falso) para as afirmações sobre os textos acima:

- a) () No texto 1, o envelhecimento é tratado da perspectiva da saúde física como ponto primordial para uma velhice satisfatória.
- b) () No texto 1, o primeiro parágrafo está estruturado a partir de uma definição, em que se apresentam os três pilares do conceito de envelhecimento ativo que serão explicitados no segundo parágrafo do texto.
- c) () A ideia de envelhecimento ativo apresentada no texto 1 consiste em uma concepção inclusiva, uma vez que se prevê uma velhice participativa e socialmente útil até para aqueles que têm saúde fragilizada.
- d) () O texto 1 aponta que a qualidade de vida na velhice está direta e unicamente relacionada aos perigos e ensejos que a pessoa teve durante a vida, por isso é preciso preparar-se física, mental e socialmente para essa fase.

QUESTÃO 3

Assinale V (verdadeiro) ou F (falso) para as afirmações sobre os textos acima:

- a) () O poema de Cecília Meireles apresenta um eu-lírico tomado pelo espanto diante do envelhecimento, tentando reconhecer sua identidade.
- b) () Pela linguagem figurada usada pela autora no texto 2, é possível inferir que o eu-lírico viveu um processo de envelhecimento semelhante ao proposto no texto 1, isto é, o envelhecimento ativo, com ênfase no bem-estar físico, social e mental.
- c) () No texto 2, a repetição do termo “tão” revela o estado de negação em que se encontra o eu-lírico em relação à velhice.
- d) () O verso “nem o lábio amargo” sugere que o eu-lírico foi uma pessoa mais alegre e doce na juventude.

QUESTÃO 4

Assinale V (verdadeiro) ou F (falso) para as afirmações sobre os textos acima:

- a) () O último verso do poema poderia ser escrito “à minha face”, uma vez que a crase é opcional antes de pronome possessivo.
- b) () No trecho do texto 1, “com o objetivo de melhorar a qualidade de vida à medida que as pessoas ficam mais velhas”, a expressão sublinhada poderia ser substituída pela palavra “conforme” sem prejuízo de sentido.
- c) () No trecho do texto 1, “A qualidade de vida que as pessoas terão quando avós depende não só dos riscos e oportunidades [...]”, o núcleo do sujeito do verbo *depende* é *vida*.
- d) () No trecho do texto 1, “oferecer ajuda e apoio mútuos”, o adjetivo está no plural por referir-se a dois substantivos.

LITERATURA

QUESTÃO 5

Assinale V (verdadeiro) ou F (falso) para as afirmações:

- a) () A obra *Espumas Flutuantes* de Castro Alves contém poesias líricas, tratando do amor e exaltando a pátria, e outras de caráter épico-social. O primeiro diferencial que salta aos olhos está nas poesias amorosas, em que não aparece só a mulher idealizada; existe a menção ao amor carnal, erótico.
- b) () O amor é um dos temas mais importantes da lírica de Castro Alves. E em todos os poemas se pode notar a importância dada ao escritor, devido à mudança de perspectiva defendida por ele quanto à expressão do amor à mulher, estabelecendo uma diferença em relação aos poetas da fase anterior do Romantismo.
- c) () Na poesia de Castro Alves, não se pode notar a morbidez influenciada por Byron, que exaltava o culto do eu, da autopiedade e da melancolia. Os principais temas são o amor, a morte, a dúvida e o tédio.
- d) () As espumas flutuantes do título podem ser associadas aos poemas que, saídos da imaginação de seu autor, fogem ao seu controle e tomam rumos inesperados, ao mesmo tempo em que eternizam seu nome.

QUESTÃO 6

Assinale V (verdadeiro) ou F (falso) para as afirmações:

- a) () *Esau e Jacó* aborda o tema do existencialismo literário contemporâneo. Questionamentos como “Serei eu alguma coisa mais do que o ato que me exprime? Será a vida mais do que uma cadeia de opções?” permeiam o romance e são a tônica de *Esau e Jacó*. Flora é a terceira personagem-chave da obra, que evidencia o princípio da oposição entre os dois irmãos, uma vez que “situada entre eles, não sabe como escolher”.
- b) () A duplicidade, o conflito e a incompatibilidade dos dois possuem o amor de Flora permeia a trama. Nenhum deles consegue este amor com exclusividade, apesar das contendas constantes. A amada acaba morta, sem ter escolhido um dos gêmeos.
- c) () Um ponto fundamental para o entendimento da obra é a compreensão de Aires em suas diversas instâncias dentro do romance: como autor, como narrador intruso e, por fim, como personagem.
- d) () O desejo de possuir Flora é impossível, nenhum dos gêmeos o atinge. Ainda após a morte da moça, Pedro e Paulo seguem em suas brigas e rivalidades. O confronto entre as tendências realista e não-realista no romance é constante.

QUESTÃO 7

Assinale V (verdadeiro) ou F (falso) para as afirmações:

- a) () No romance *São Bernardo*, Paulo Honório decide que é hora de constituir uma família — não por amor, como ele deixa claro, o que sentia era desejo de preparar um herdeiro para as terras de São Bernardo, já que havia conquistado a fazenda, a estima da região e com o ativo superior ao passivo.
- b) () Paulo Honório sempre vira seus empregados como inferiores, como ele um dia já fora e também assim havia sido tratado. Havia aprendido a ler na cadeia, simplesmente não podia entender a importância de gastar tanto dinheiro com filhos de trabalhadores.
- c) () No desenvolver do romance, os conflitos da personagem, especialmente a suspeita de adultério da esposa, encaminham a narrativa para uma humanização de Paulo Honório, provocada pelo mal-estar diante da vida e, principalmente, diante do mundo rural-regional que teve papel decisivo nas suas tomadas de decisão, nos seus sentimentos, nas atitudes, enfim, no resultado final de sua vida.
- d) () No romance, fica em evidência que Madalena, ao chegar aos cinquenta anos de idade, não se reconhece mais, porque o meio em que estava inserida provocou mudanças que só foram percebidas com o passar de muitos anos. Havia se tornado dura e mesquinha como seu marido; suicida-se, então.

QUESTÃO 8

Assinale V (verdadeiro) ou F (falso) para as afirmações:

- a) () Narrada e protagonizada por Hermógenes, um velho e pacato fazendeiro, a obra *Grande Sertão: veredas* traz em si um relato de vida do mesmo a um interlocutor que nunca toma a palavra, mas cuja fala é sugerida. Dessa forma, o suposto diálogo tem para o narrador o efeito de uma reflexão em voz alta sobre os mistérios da condição humana, no qual traz à tona suas lembranças em torno de lutas sangrentas de jagunços, perseguições e emboscadas nos sertões de Minas, Goiás e sul da Bahia.
- b) () Em *Grande Sertão: veredas*, o pacto combina elementos da tradição brasileira e europeia. O diabo não aparece fisicamente, somente é aludido e mencionado com seus inúmeros nomes da cultura popular. Únicos indícios externos de sua presença são o redemoinho e outros fenômenos observados por Riobaldo, mas que sempre ficam sujeitos ao ceticismo moderno.
- c) () Riobaldo, após a morte de Diadorim, procura de novo as veredas mortas onde teme ter fechado o pacto com o diabo, fica sabendo que não existem, que na verdade se chamam veredas altas.
- d) () Rosa enxerga e problematiza no romance o sertão como lugar do conflito interno da formação nacional do Brasil no passado e no presente. Descreve e reelabora detalhadamente as circunstâncias concretas e marcantes do sertão – principalmente a miséria da população, a violência da lei do mais forte e o poder desmedido da natureza.

HISTÓRIA

QUESTÃO 9



A charge de Carlos Latuff faz uma crítica ao crescente poderio da denominada “bancada evangélica” no Brasil. Cada vez, mais a referida bancada se torna protagonista das decisões políticas no país, ameaçando assim a perenidade de um Estado laico. Tais questões nos levam a uma reflexão importante: qual foi o posicionamento dos reformadores no que diz respeito a questões políticas em sua época? Com base nessa interpelação, marque V para sentenças verdadeiras e F para falsas.

- a) () Os reformadores favoreceram o nacionalismo, na medida em que havia conflitos políticos entre autoridades da Igreja Católica e alguns governantes das monarquias europeias, que representavam a unidade nacional.
- b) () Calvino buscou tornar Genebra uma cidade-cristã-modelo através da reorganização da Igreja, de um ministério bem preparado, de leis que expressassem uma ética bíblica e de um sistema educacional completo e gratuito.
- c) () Calvino buscou separar drasticamente a influência da religião no Parlamento de Genebra, visto que o teólogo tinha como intenção criar um sistema político de governo que fosse representativo e que equilibrasse as forças políticas.
- d) () Na Escócia, a aceitação do protestantismo ocorreu no contexto da luta pela independência do domínio francês. O líder reformador John Knox fez oposição tenaz à rainha católica Maria Stuart.

QUESTÃO 10

Em relação ao contexto monárquico brasileiro (1822/1889), marque V para alternativa(s) verdadeira(s) e F para alternativa(s) falsa(s):



(Disponível em: <http://mestresdahistoria.blogspot.com.br/2014/02/a-politica-no-segundo-reinado.html>)

- a) () Na charge, D. Pedro II aparece controlando o “carrossel político” durante o Segundo Reinado, mostrando de forma irônica que os partidos políticos – liberal e conservador, possuíam divergências políticas e ideológicas muito fortes, levando-os a uma disputa intensa no período.
- b) () A partir do Golpe da Maioridade, a sustentação da Coroa e o seu poder de articulação e representação de interesses foram garantidos pelo pacto entre liberais e conservadores que, ao limitar o poder da Coroa, abria espaços para uma livre atuação das elites no nível local.
- c) () D. Pedro II, que deveria assumir o trono aos 18 anos, o fez com 14, através do Golpe da Maioridade, em 1840. Esse golpe foi articulado no Parlamento a partir de um projeto apresentado pelos conservadores.

d) ()



Revista Semana Lusitana, 25/06/1865.
In: Nossa História, nº 31, 2006.

Quem não é pelo Brasil, é
contra o Brasil

Publicado em 1865 como propaganda da guerra do Paraguai, o cartaz acima reflete a defesa do conflito por membros da elite intelectual, que apresentava, entre outros, o argumento de que o presidente do Paraguai, Solano Lopes, estabeleceu regras para assegurar a livre navegação na bacia do Prata que prejudicavam o monopólio brasileiro na região.

QUESTÃO 11

Após a Grécia não pagar a dívida de € 1,6 bilhão com o Fundo Monetário Internacional (FMI) vencida no dia 30, a população do país votou (5) pelo "não" às condições dos credores para a liberação de verbas.

Menos de uma semana depois, no entanto, o premiê grego Alexis Tsipras surpreendeu ao propor ajustes que iam ao encontro dos cortes de benefícios e aumento de impostos que haviam sido rechaçados na votação.

A concessão não foi o suficiente, e o governo teve que ceder para negociar um terceiro pacote de ajuda, de mais € 86 bilhões e com condições ainda mais rígidas do que as anteriores. (Folha de São Paulo Online 11/07/2015- Atualizado em 21/07/2015).

Assinale V (verdadeiro) ou F (falso) para as afirmações:

- a) () A crise da economia grega, como a de outros países europeus, começou em 2008 e tem estreita relação com a crise estadunidense.
- b) () A Grécia deve € 320 bilhões, ou assustadores 177% (aproximados) do PIB.
- c) () Ao votar "não" em plebiscito realizado no dia 5, os gregos decidiram recusar a proposta de acordo feita pelos credores, que exigiam do país aumento de impostos, corte de gastos e reforma profunda no sistema de Previdência para a liberação de um empréstimo de € 7,2 bilhões.
- d) () Com o resultado do plebiscito, no dia 9, o governo grego, seguindo as resoluções que foram postas em votação, surpreendeu com uma proposta de não pagamento, sendo considerada por diversos analistas de economia como calote, prejudicando diversos países, inclusive o já em crise Brasil.

QUESTÃO 12

A ascensão do nazismo de Adolf Hitler na Alemanha e do fascismo de Benito Mussolini na Itália durante os anos 1920, 1930 e 1940 só foi possível com a colaboração e o suporte financeiro de grandes corporações ainda hoje poderosas: BMW, Fiat, IG Farben (Bayer), Volkswagen, Siemens, IBM, Chase Bank, Allianz... Sem contar, é claro, com os grupos de mídia (Cynara Menezes no blog Socialista Morena).

Assinale V (verdadeiro) ou F (falso) para as afirmações:

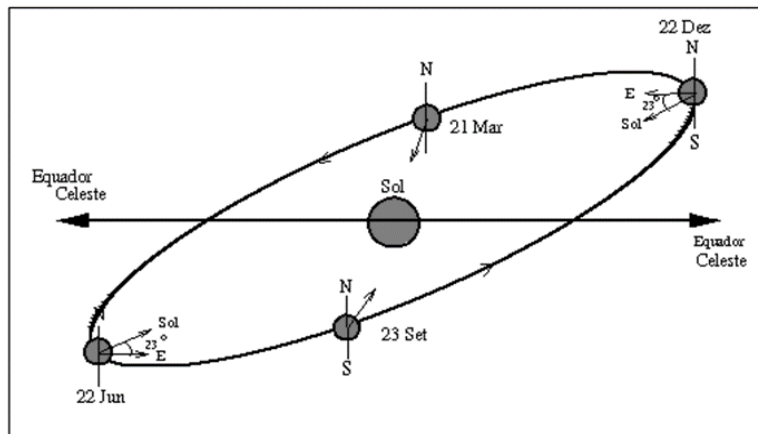
- a) () A passagem busca caracterizar o nazismo como um movimento de esquerda.
- b) () Apesar da argumentação, evidências históricas explicitam que o nazismo foi um movimento socialista.
- c) () O nacional socialismo por ser um movimento nacionalista, se apoiou em diversos autores alemães de sucesso, tal como Nietzsche, Marx e Weber.
- d) () Na Itália, fascistas perseguiram os comunistas e socialistas.

RASCUNHO

GEOGRAFIA

QUESTÃO 13

A Terra é o terceiro planeta mais próximo do Sol, o mais denso e o quinto maior dos oito planetas do Sistema Solar. É por vezes designada como Mundo ou Planeta Azul. Lar de milhões de espécies de seres vivos, incluindo os humanos, a Terra é o único corpo celeste onde é conhecida a existência de vida. O planeta formou-se há 4,5 bilhões de anos, e a vida surgiu na sua superfície um bilhão de anos depois.



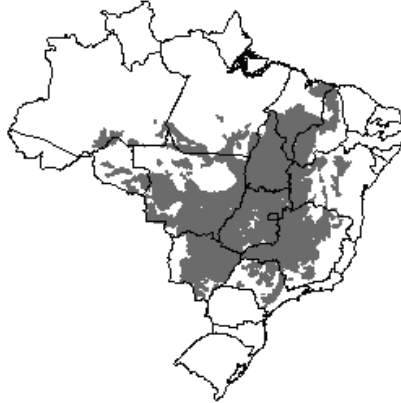
Movimento de translação da Terra.

A respeito da Terra e de seus movimentos, assinale V (verdadeiro) ou F (falso) para as afirmações:

- a) () Translação é um movimento que a Terra executa em torno do Sol de forma elíptica. Durante o deslocamento desse movimento, a Terra viaja a uma velocidade de cerca de 108 mil quilômetros por hora. Para a conclusão do movimento de translação, são necessários - segundo os astrônomos - 365 dias e 6 horas (um ano). Portanto, tal movimento é responsável pela sucessão dos anos, além de influenciar diretamente na composição das estações do ano (primavera, verão, outono e inverno).
- b) () A rotação é o movimento giratório que a Terra realiza sobre si mesma, estabelecendo um eixo que transpassa seu centro e que determina, em sua interseção com a superfície do planeta, os polos geográficos norte e sul. A rotação dá-se, em acordo com a regra da mão direita, no sentido horário se visto por um observador inercial - estático em relação às estrelas - quando situado sobre o polo Norte. A duração do assim chamado dia sideral - o tempo necessário para a Terra completar uma volta completa sobre si - 360 graus exatos - é de exatas 24 horas.
- c) () Na astronomia, solstício é o momento em que o Sol, durante seu movimento aparente na esfera celeste, atinge a maior declinação em latitude, medida a partir da linha do equador. Os solstícios ocorrem duas vezes por ano: em dezembro e em junho. O dia e hora exatos variam de um ano para outro. Quando ocorre no verão significa que a duração do dia é a mais longa do ano. Analogamente, quando ocorre no inverno, significa que a duração da noite é a mais longa do ano. No hemisfério norte, o solstício de verão ocorre por volta do dia 21 de junho e o solstício de inverno por volta do dia 21 de dezembro.
- d) () Periélio é o ponto da órbita em que um planeta ou um corpo menor do sistema solar está mais afastado do Sol. As órbitas de todos os planetas são sempre elípticas, tendo sempre um ponto mais afastado (periélio) e um ponto mais próximo (afélio). A distância entre a Terra e o Sol no periélio é de aproximadamente 152,1 milhões de quilômetros. Quando um astro se encontra no periélio, ele tem a menor velocidade de translação de toda a sua órbita. O planeta Terra passa no periélio por volta do dia 4 de julho de cada ano.

QUESTÃO 14

O Cerrado é um domínio morfoclimático, composto por diferentes biomas e com características próprias de solo, relevo, hidrografia e clima quando comparado aos outros domínios brasileiros.



Área originalmente coberta pelo Cerrado no Brasil.

Sobre o Cerrado, assinale V (verdadeiro) ou F (falso) para as afirmações:

- a) () O Cerrado se define pela fisionomia ou aparência geral das plantas da comunidade, isto é, a vegetação. As plantas são constituídas por campos tropicais e savanas, excluindo estruturas de florestas.
- b) () O relevo predominante no Cerrado é o planáltico, o que permite aproveitamento na produção energética, já que os rios apresentam cursos acidentados. Os solos do Cerrado são profundos, permitindo grande capacidade de armazenamento das águas pluviais.
- c) () O Cerrado ocupa uma área intensamente alterada pela ação antrópica nas últimas décadas. A substituição da vegetação original por pastagens e lavouras deixou o solo mais sensível às erosões, à lixiviação e à laterização. A queimada, técnica mais empregada para retirar a vegetação nativa, além de degradar o solo, também favorece a formação de ravinas.
- d) () O comportamento climático do Cerrado é sazonal, apresentando duas estações bem definidas: o verão apresenta temperaturas elevadas e umidade baixa, já no inverno, as temperaturas diminuem e a umidade é alta. A regularidade desse comportamento permite o plantio de uma safra principal no outono e uma safra secundária na primavera.

QUESTÃO 15

A palavra “cidade” é amiúde empregada para significar realidades assaz diferentes, mesmo os qualitativos mais ou menos abandonados que acompanham essa expressão são também excessivamente numerosos para que possamos reconhecer sob um mesmo vocábulo as mesmas realidades (SANTOS, M. **O Trabalho do Geógrafo no Terceiro Mundo**. São Paulo: EDUSP, 2009).



Os condomínios horizontais fechados vêm se disseminando como nova forma de divisão social do espaço.

Levando em considerações as informações inerentes à cidade, assinale V (verdadeiro) ou F (falso) para as afirmações:

- a) () Segregação socioespacial urbana refere-se ao processo de separação e marginalização social que vem ocorrendo nas cidades devido à rápida expansão urbana que estas vêm apresentando nas últimas décadas. Isso faz com que as populações de baixa renda se concentrem nas áreas periféricas, isolando-se da cidade, o que ocasiona uma diferenciação e divisão social do espaço da cidade.
- b) () No Brasil, toda sede de município é considerada cidade, adotando, assim, um critério meramente administrativo, independentemente do número de habitantes. Segundo o IBGE, existem no Brasil mais de 5,5 mil cidades. As maiores cidades brasileiras são: São Paulo, Rio de Janeiro, Salvador, Brasília e Fortaleza.
- c) () A cidade industrial moderna é associada a um nível de complexidade na organização humana, caracterizada pela educação das massas, sistemas de classes fluidos e um tremendo avanço tecnológico que usa novas fontes de energia. O fenômeno da conurbação, que ainda não é comum no Brasil, forma regiões metropolitanas, envolvendo apenas as grandes capitais estaduais, como São Paulo, Rio de Janeiro, Belo Horizonte e Salvador.
- d) () As primeiras cidades, como Ur e Babilônia, surgiram na Mesopotâmia, nos vales dos rios Tigres e Eufrates, no atual Iraque. Acredita-se que, por volta de 2500 a.C., Ur chegou a ter 50 mil habitantes e, Babilônia, 80 mil. As primeiras cidades surgiram associadas aos rios em função da necessidade de terras férteis e de irrigação para a produção de alimentos excedentes para abastecê-las.

QUESTÃO 16

A partir do início do século XX e com maior intensidade após a Segunda Guerra Mundial, o sistema capitalista sofreu grandes transformações nas economias desenvolvidas. A principal dessas transformações foi a diminuição da taxa de exploração dos trabalhadores e a melhoria nas condições de vida da população em geral. Para isso, a ação do Estado foi decisiva, pois este passou a utilizar os recursos públicos para criar um amplo sistema de bem-estar social. (VESENTINI, J.W. **Sociedade e espaço**: geografia geral e do Brasil. São Paulo: Editora Ática, 2005).



A relação entre o Governo, o Sistema bancário e o Povo no Capitalismo atual.

De acordo com as recentes transformações do Capitalismo, assinale V (verdadeiro) ou F (falso) para as afirmações:

- a) () Em todos os países desenvolvidos existe um Estado assistencialista, que é bem mais forte em algumas sociedades, como Estados Unidos e Reino Unido. O assistencialismo teve como ícones, na década de 1980, o então presidente dos EUA, Ronald Reagan e a primeira ministra inglesa Margareth Thatcher.
- b) () A social-democracia consiste em uma política elitista ou em uma forma de governo que se caracteriza pela união entre o partido político no poder e as organizações empresariais, especialmente as federações da indústria e do comércio.

- c) () Assim como no liberalismo, a política econômica neoliberal também defende que o mercado deve ser completamente livre, sem a intervenção do Estado na economia. Assim, os neoliberais acreditam na autodisciplina espontânea do mercado, não garantindo ao Estado o papel disciplinador da economia.
- d) () Desde o final da década de 1970, alguns setores da sociedade apresentaram reações contrárias ao Estado de bem-estar social. Grandes empresas e pessoas de altas posses queixam-se com frequência cada vez maior da excessiva carga de impostos que recai sobre elas e que o Estado utiliza para fins sociais. Afirma-se também que o Estado gasta mal os recursos públicos e que o melhor seria deixar mais recursos nas mãos da iniciativa privada.

MATEMÁTICA

QUESTÃO 17

Considere as alternativas abaixo e assinale (V) para as verdadeiras e (F) para as falsas.

- a) () Considere o número complexo $z = -8 + 8\sqrt{3}i$. As raízes quartas de z são: $\sqrt{3} + i$, $-1 + \sqrt{3}i$, $-\sqrt{3} - i$ e $1 - \sqrt{3}i$.
- b) () Seja $A = \begin{pmatrix} z & z \\ -1 & z \end{pmatrix}$, onde $z = \cos\left(\frac{2\pi}{3}\right) + i \operatorname{sen}\left(\frac{2\pi}{3}\right)$. O valor do determinante de A é -1 .
- c) () Os valores reais de a e b , tais que $\sum_{n=1}^4 (2 + 2ni^n)^2 = 8(\overline{a + bi})$, são representados por $a = 9$ e $b = 2$.
- d) () Sendo $z_1 = -1 + 2i$, $z_2 = 2 - i$ e $z_3 = 4i$, o valor de $z_1\overline{z_1} + z_2\overline{z_2} - z_3\overline{z_3} = 6$.

RASCUNHO

QUESTÃO 18

Assinale V (verdadeiro) ou F (falso) para as afirmações:

- a) () A probabilidade de uma família de seis filhos ter no máximo quatro filhos homens é de $\frac{57}{64}$.
- b) () Em uma prova caíram dois problemas, A e B. Sabe-se que 200 alunos acertaram A, 90 erraram B, 120 acertaram os dois e 100 acertaram apenas um problema. Dessa forma, a probabilidade de que um aluno escolhido ao acaso não tenha acertado nenhum problema é de $\frac{1}{16}$.
- c) () Um baralho tem 12 cartas, das quais 4 são ases. Retiram-se 3 cartas ao acaso. A probabilidade de haver pelo menos um ás entre as cartas retiradas é de $\frac{41}{55}$.
- d) () Ao se tentar abrir uma porta com um chaveiro contendo várias chaves parecidas, das quais apenas uma destranca a referida porta, muitas pessoas acreditam que é mínima a chance de encontrar a chave certa na 1ª tentativa, e chegam mesmo a dizer que essa chave só vai aparecer na última tentativa. Para esclarecer essa questão, no caso de um chaveiro contendo 5 chaves, a probabilidade de se encontrar a chave certa depois da 1ª tentativa é dada por $\frac{1}{5}$.

QUESTÃO 19

Assinale V (verdadeiro) ou F (falso) para as afirmações:

- a) () Calculando-se o valor de $\sum_{k=0}^{10} \binom{10}{k} 2^k 3^{10-k}$, obtemos 6^{10} .
- b) () O termo que possui x^5 no desenvolvimento de $(x+2)^4(x+1)^6$ é $1812x^5$.
- c) () Sejam n e k números naturais, tais que: $\frac{(n+1)!}{(n-1)!} = 210$ e $(k+3)! + (k+2)! = 15(k+1)!$. Temos que o valor de $n+k = 15$.

QUESTÃO 20

Assinale V (verdadeiro) ou F (falso) para as afirmações:

- a) () O conjunto solução da equação $\log_2 x + \log_2 x^2 + \log_2 x^3 + \dots + \log_2 x^{100} = 15150$ é $S = \{ 8 \}$.
- b) () A sequência $(a, 2b - a, 3b, \dots)$ é uma progressão aritmética de termos não nulos e a sequência $(a, b, 3a + b - 1, \dots)$ é uma progressão geométrica de termos não nulos. Então, podemos afirmar que $a = -\frac{1}{3}$ e $b = -1$.
- c) () A medida do lado de um triângulo equilátero é 10. Unindo-se os pontos médios de seus lados, obtém-se um segundo triângulo equilátero. Unindo-se os pontos médios dos lados deste novo triângulo equilátero, obtém-se um terceiro e assim por diante, indefinidamente. A soma dos perímetros de todos os triângulos obtidos é 120.
- d) () Existem 3342 números compreendidos entre 100 e 4000 que não são divisíveis por 7.

RASCUNHO

FÍSICA

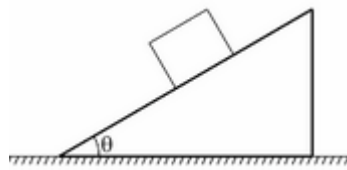
QUESTÃO 21

“Na natureza nada se cria, nada se perde, tudo se transforma” (Antoine Lavoisier). O postulado de Lavoisier é recorrente nas Ciências. Seu postulado para a conservação das massas em uma reação química pode ser interpretado também para a energia mecânica. Sobre os princípios da Energia Mecânica, julgue as afirmativas em V para verdadeiras ou F para falsas.

- a) () Um estilingue, muito utilizado por crianças, quanto mais esticado, mais energia potencial elástica se armazena; em seguida, essa energia é transferida para a pedra, que adquire energia cinética.
- b) () Desprezando-se todas as formas de atrito, podemos afirmar que uma pessoa com massa 70 kg escorregando por um tobogã (brinquedo de parques aquáticos) de 10 m de altura atinge a parte mais baixa do brinquedo com uma velocidade de aproximadamente 14 m/s.
- c) () Um automóvel de 1 tonelada a 36 km/h aciona os freios e para 10 m após o acionamento dos freios. O módulo da força aplicada pelos freios do automóvel equivale a 5×10^3 N.
- d) () A força gravitacional é uma força não conservativa, pois o trabalho realizado por essa força depende da trajetória.

QUESTÃO 22

Um bloco é colocado sobre um plano inclinado conforme a figura. De acordo com os dados, assinale V para as afirmativas verdadeiras ou F para as falsas.



Dados: massa = 100 kg; $\text{sen } \theta = 0,5$; $\text{cos } \theta = 0,8$;
 $\mu_{\text{dinâmico}} = 0,1$; $\mu_{\text{estático}} = 0,2$; $g = 10 \text{ m/s}^2$

- a) () O bloco não desce pela superfície do plano.
- b) () O bloco desce pela superfície do plano com uma aceleração de $4,2 \text{ m/s}^2$.
- c) () A força de atrito estático equivale a 80 N enquanto a de atrito cinético 160 N.
- d) () A força resultante sobre o bloco equivale 420 N.

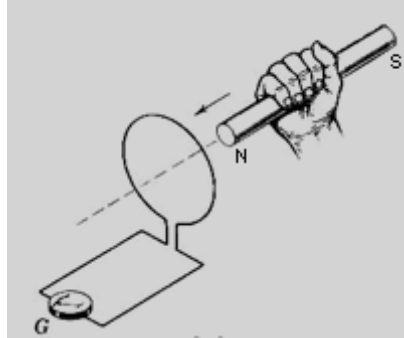
QUESTÃO 23

Um garoto sentado em um ponto de ônibus escuta a sirene de uma ambulância e percebe o som da sirene diferente, quando esta se aproxima e se afasta dele, respectivamente. Sobre o efeito percebido pelo garoto em questão, julgue as afirmativas em V para verdadeiras ou F para falsas.

- a) () Quando a ambulância se aproxima do garoto, o garoto percebe o som mais agudo.
- b) () Quando a ambulância se afasta do garoto, o garoto percebe o som mais agudo.
- c) () Não faz sentido físico a percepção do garoto, pois o que faz com que o som seja agudo ou grave está relacionado com a amplitude da onda sonora.
- d) () O fato do garoto perceber o som mais grave no afastamento da ambulância é porque as frentes de onda que estão no sentido oposto da velocidade estão mais comprimidas.

QUESTÃO 24

A descoberta de Michael Faraday contribuiu bastante para o desenvolvimento tecnológico. A imagem a seguir representa de forma simples tal experimento. Em relação ao eletromagnetismo e ao experimento de Faraday, assinale as afirmativas em V para verdadeiras ou F para falsas.



- a) () O experimento se refere ao princípio da indução. Quando se faz variar o campo magnético próximo à espira, o galvanômetro percebe uma corrente elétrica.
- b) () O princípio da indução de Faraday permitiu a idealização dos motores elétricos.
- c) () Se, em vez da barra se movimentar em relação à espira, a espira se movimentar em relação à barra, não há indução de corrente elétrica.
- d) () A velocidade de aproximação ou afastamento da barra da figura não interfere na medida do galvanômetro.

BIOLOGIA

QUESTÃO 25

Nas células eucariontes, o processo básico de gênese de novas células obedece a um padrão cíclico que começa com o crescimento celular e culmina com a divisão em duas células filhas. Considerando a mitose de eucariontes superiores, assinale as afirmativas em V para verdadeiras ou F para falsas.

- a) () Durante a metáfase mitótica, uma célula $2n=4$ terá 4 cromossomos, 8 cromátides e 8 moléculas de DNA.
- b) () Os fragmentos de Okazaki são cadeias curtas de DNA que, quando unidos, originam uma cadeia descontínua.
- c) () A fragmentação da carioteca é um evento que ocorre na prófase.
- d) () A citocinese das células animais é centrípeta e anastral.

QUESTÃO 26

Os hormônios são “mensageiros químicos” secretados por glândulas endócrinas. Essas substâncias, em condições fisiológicas, se ligam a receptores de alta especificidade e afinidade nas células, regulando processos essenciais para manutenção da homeostase. Considerando a fisiologia hormonal, assinale as afirmativas em V para verdadeiras ou F para falsas.

- a) () A liberação do paratormônio é estimulada quando a concentração de cálcio no sangue está alta.
- b) () A aldosterona estimula a reabsorção de sódio e a secreção de potássio nos túbulos renais.
- c) () O diabetes insipidus e o álcool etílico favorecem a diminuição de volume do plasma.
- d) () O treinamento físico em altitude eleva a produção natural de eritropoietina pelo fígado.

QUESTÃO 27

A presença de esquistossomose em uma região reflete o baixo nível sanitário e social da população que aí vive, podendo-se afirmar que, como muitas das parasitoses intestinais, é um problema muito mais social, econômico e cultural do que médico. Sobre a esquistossomose, assinale as afirmativas em V para verdadeiras ou F para falsas.

- a) () O ovo do parasito é eliminado com as fezes do hospedeiro definitivo já maduro, isto é, contendo o miracídio formado em seu interior.
- b) () No hospedeiro vertebrado, os parasitas completam seu amadurecimento e tornam-se vermes adultos no sistema porta intra-hepático, local onde macho e fêmea se acasalam e esta realiza a ovoposição.
- c) () As cercárias podem penetrar no hospedeiro definitivo pela pele íntegra ou lesada, ou mucosa bucal ou nasal, porém as que chegam ao estômago morrem.
- d) () Na doença crônica, os vermes adultos não são responsáveis pela patologia esquistossomática, sendo o ovo o elemento patogênico primordial.

QUESTÃO 28

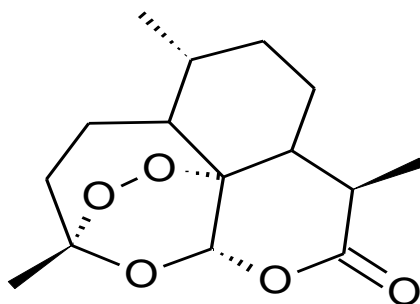
Geneticamente, a calvície é de transmissão genética autossômica. O gene C, que determina a calvície humana, atua melhor na presença de hormônios masculinos, em particular a testosterona. No homem, esse gene comporta-se como dominante e na mulher como recessivo, tratando-se, portanto, de uma herança influenciada pelo sexo. Considerando essas informações, assinale as afirmativas em V para verdadeiras ou F para falsas.

- a) () Do casamento de uma mulher calva com um homem calvo cujo pai não tinha calvície, pode-se gerar descendentes não calvos do sexo feminino.
- b) () Do casamento de uma mulher não calva, cuja mãe tinha calvície, com um homem não calvo, não se pode gerar descendentes calvos de ambos os sexos.
- c) () A síntese testicular de testosterona ocorre em células localizadas nos túbulos seminíferos.
- d) () A síntese adrenal de andrógenos ocorre na medula dessa glândula.

QUÍMICA

QUESTÃO 29

Uma das ganhadoras do prêmio Nobel de Medicina e Fisiologia de 2015 foi a chinesa YouYou Tu, por isolar a artemisinina da *Artemisia annua* e comprovar os efeitos antimaláricos. A estrutura da artemisinina é mostrada abaixo. Assinale as afirmativas em V para verdadeiras ou F para falsas.



- a) () A artemisinina apresenta quatro núcleos cíclicos, heterogêneos e saturados.
- b) () A fórmula molecular da artemisinina é $C_{12}H_{16}O_5$.
- c) () A artemisinina apresenta todos os carbonos com hibridização sp^3 , exceto um.
- d) () A artemisinina forma ligações de hidrogênio com outra molécula de artemisinina, caracterizando assim uma estrutura polar.

QUESTÃO 30

No organismo humano existem formas para controlar as variações bruscas de pH, usando os sistemas de tampões e assim evitar problemas como a alcalose e a acidose. Um estudante, após estudar o tema citado foi para um laboratório de química e preparou uma solução de etanoato de sódio a $0,1 \text{ mol.L}^{-1}$ em seguida determinou o grau de hidrólise sendo 0,12%. Depois mostrou ao professor um relatório que concluía ter gerado uma solução tampão.

Com relação à descrição proposta no exercício e no tema envolvido, analise as alternativas e marque V para verdadeiras ou F para falsas.

- a) () O professor não concorda com a conclusão e explica que foi usada apenas uma base de Brønsted-Lowry e assim falta uma quantidade expressiva de ácido.
- b) () A solução formada tem um pH ácido, pois no final da hidrólise é observada a formação do ácido etanoico.
- c) () A constante de hidrólise nas condições experimentais é igual a $1,44 \times 10^{-7}$.
- d) () No experimento, a constante ácida é igual à constante de hidrólise.

QUESTÃO 31

O anisol (metoxibenzeno) é uma substância de odor agradável e adocicada usada em perfumes além de ser matéria prima na síntese de alguns medicamentos. Analise as alternativas e marque V para verdadeiras ou F para falsas.

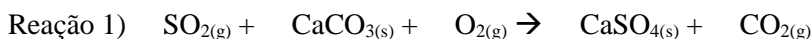
- a) () Na reação do anisol com bromo em quantidades equimolares, usando o brometo de alumínio como catalisador, observa-se a formação dos isômeros *orto* e *para* substituídos.
- b) () O anisol, quando está na temperatura ambiente, assume o estado físico sólido devido a ligações de hidrogênio.
- c) () O anisol pode ser formado pela reação de dois álcoois em meio de ácido sulfúrico e aquecimento de 140°C .
- d) () O anisol é um composto que sofre ionização e gera uma solução com pH ácido.

QUESTÃO 32

O dióxido de enxofre é utilizado na indústria como agente desinfetante, conservante de alimentos entre outros. Mas quando liberado na atmosfera pode contribuir para a formação da chuva ácida ou pode ser inalado, prejudicando a saúde de um indivíduo, pois é altamente tóxico e irritante.

Algumas indústrias, que usam caldeiras, podem gerar este gás pela queima da madeira ou combustíveis que contêm enxofre. Assim, uma maneira de captar o dióxido de enxofre é usando o carbonato de cálcio como descrito na reação 1.

Para verificar se o carbonato está absorvendo todo o dióxido de enxofre, uma amostra do gás é borbulhada numa solução de peróxido de hidrogênio a 3% em massa, de acordo com a reação 2.



Analise as alternativas e marque V para as verdadeiras e F para as falsas.

(Dados: admita que a reação ocorra a 110°C , $R = 0,082 \text{ atm.L.mol}^{-1}.\text{K}^{-1}$).

- a) () A reação 1 é de oxidorredução assim como a a reação 2.
- b) () A somatória dos coeficientes de balanceamento dos produtos da reação 1 é um número par.
- c) () Se a eficiência de absorção do carbonato de cálcio for de 95%, serão necessários 2,5 mols de dióxido de enxofre para formar 0,5 mol de ácido sulfúrico.

d) () Serão necessários 50,0 litros de dióxido de enxofre para reagir totalmente 100,0 litros de gás oxigênio.
ESTRANGEIRA (INGLÊS)

Leia o texto abaixo e responda às questões de 33 a 36.

What is acupuncture?

Acupuncture is a component of the health care system of China that can be traced back at least 2,500 years. The general theory of acupuncture is based on the premise that there are patterns of energy flow (Qi) through the body that are essential for health. Disruptions of this flow are believed to be responsible for disease. Acupuncture may, it has been theorized, correct imbalances of flow at identifiable points close to the skin.

The practice of acupuncture to treat identifiable pathophysiological (disease) conditions in American medicine was rare until the visit of President Richard M. Nixon to China in 1972. Since that time, there has been an explosion of interest in the United States and Europe in the application of the technique of acupuncture to Western medicine.

[...]

For what conditions has acupuncture treatment been found helpful?

The National Institutes of Health (NIH) Consensus Development Program was established in 1977 and is designed to assess health technology. The program organizes major conferences that produce consensus statements and technology assessment statements on controversial issues in medicine important to health care providers, patients, and the general public. The following statement is from the NIH Consensus Development Statement on Acupuncture on November 3-5, 1997.

Acupuncture as a therapeutic intervention is widely practiced in the United States. There have been many studies of its potential usefulness. However, many of these studies provide equivocal results because of design, sample size, and other factors. The issue is further complicated by inherent difficulties in the use of appropriate controls, such as placebo and sham acupuncture groups.

However, promising results have emerged, for example, efficacy of acupuncture in adult post-operative and chemotherapy nausea and vomiting and in post-operative dental pain. There are other situations such as addiction, stroke rehabilitation, headache, menstrual cramps, tennis elbow, fibromyalgia, myofascial pain, osteoarthritis, low back pain, carpal tunnel syndrome, and asthma where acupuncture may be useful as an adjunct treatment or an acceptable alternative or be included in a comprehensive management program.

Findings from basic research have begun to elucidate the mechanisms of action of acupuncture, including the release of opioids and other peptides in the central nervous system and the periphery and changes in neuroendocrine function. Although much needs to be accomplished, the emergence of plausible mechanisms for the therapeutic effects of acupuncture is encouraging.

(Disponível em: <http://www.medicinenet.com/acupuncture/article.htm>).

QUESTÃO 33

Assinale V (verdadeiro) ou F (falso) para as seguintes afirmações sobre o texto acima:

- a) () O texto explica o que é acupuntura e descreve as técnicas utilizadas neste tipo de intervenção terapêutica.
- b) () Segundo o texto, a acupuntura é uma forma de tratamento que tem pelo menos 2.500 anos.
- c) () A acupuntura baseia-se na ideia de que há fluxos de energia que percorrem o corpo e que interrupções ou quebras nestes fluxos dariam origem às doenças.
- d) () O texto enfatiza que a acupuntura é eficiente na correção de qualquer desequilíbrio em fluxos de energia do corpo humano.

QUESTÃO 34

Assinale V (verdadeiro) ou F (falso) para as seguintes afirmações sobre o texto acima:

- a) () A acupuntura ganhou popularidade no Ocidente na década de 70 depois de uma visita à China de um presidente americano que experimentou o tratamento naquele país.
- b) () De acordo com o texto, os desequilíbrios no fluxo de energia podem ser identificados em pontos próximos à pele.
- c) () Uma das funções do programa do NIH (National Institutes of Health) citado no texto é fornecer assessoria para o desenvolvimento de tecnologia na área da saúde.
- d) () As informações apresentadas no segundo tópico do texto são parte de um pronunciamento do NIH de 1997.

QUESTÃO 35

Assinale V (verdadeiro) ou F (falso) para as seguintes afirmações sobre o texto acima:

- a) () Pelo que se afirma no terceiro parágrafo do texto, pode-se inferir que a acupuntura era forma de terapia controversa nos EUA nos anos 90.
- b) () Até 1997, a acupuntura era pouco utilizada nos EUA, mas havia muitos estudos sobre seu real potencial terapêutico.
- c) () As pesquisas realizadas sobre acupuntura mostraram diversos problemas, tais como tamanho da amostragem e uso de placebo, o que inviabilizou qualquer forma de conhecimento seguro sobre essa terapia.
- d) () No penúltimo parágrafo, sugere-se que a acupuntura seja usada como terapia alternativa ou em conjunto com outras formas de tratamento.

QUESTÃO 36

Assinale V (verdadeiro) ou F (falso) para as seguintes afirmações sobre o texto acima:

- a) () Alguns mecanismos de ação da acupuntura começam a ser compreendidos pela ciência, como a liberação de opioides no sistema nervoso.
- b) () No trecho “However, promising results have emerged”, a palavra sublinhada sugere mudança de rumo no discurso para uma direção contrária à do parágrafo anterior.
- c) () Nos trechos “that can be traced back”, “it has been theorized” e “acupuncture may be useful”, os verbos estão na voz passiva.
- d) () A terminação da palavra “usefulness” (quarto parágrafo) indica que ela pertence à classe gramatical dos adjetivos.

RASCUNHO

LÍNGUA ESTRANGEIRA (ESPANHOL)

Leia o texto abaixo e responda as questões de 33 a 35.

La risa

La risa es la sal de la vida. Generalmente, los hombres risueños son sanos de corazón. La risa de un niño es como una loca música de la infancia. La alegría inocente se desborda en una catarata cristalina que brota en plena garganta.

Los pensadores meditabundos no ríen, porque viven en constante comunicación con lo infinito, en una vasta serenidad. Los bandidos, los hombres avezados al crimen, tampoco ríen, en su vida zozobran y liviana, llenos de hiel y de sombra, siempre van acompañados de un negro ceño que mantiene e sus espíritus el espanto y el odio.

El orgullo, la vanidad, sonrín; la lujuria, la gula, el robo pueden sonrír; la envidia no puede. Pálida y enferma traga su propia bilis y está con el ceño arrugado, como la pintó el poeta latino, aplastada por la montaña del bien ajeno.

¡Bendigamos la risa!

Bendigamos la risa porque ella libra al mundo de la noche.

Bendigámosla, porque ella está en el ala de la mariposa, en el cáliz del clavel lleno de rocío, en el aderezo de rubíes que se contienen en el estuche de la granada.

Bendigámosla, porque es la salvación la lanza y el escudo.

(Texto adaptado de: Mucho *Español para brasileños* Ed. Moderna, 2000).

QUESTÃO 33

Leyendo el primer párrafo, compare con las informaciones que se siguen y verifique; algunas pueden ser verdaderas (V) o falsas (F): márquelas.

- a) () “*La alegría inocente se desborda en una catarata cristalina que brota en plena garganta*” parte de la frase es una metáfora que informa la alegría de los niños.
- b) () En “*La risa es la sal de la vida*” el sustantivo sal viene precedido del artículo femenino la, obedeciendo a la regla de cacofonía.
- c) () *Corazón* y *alegría*, son palabras que poseen tilde porque pertenecen a la misma regla de acentuación.
- d) () *Corazón* y *alegría*, son palabras que poseen tilde y pertenecen a reglas distintas de acentuación.

QUESTÃO 34

Registre verdadero o falso (V/F) para las informaciones del texto:

- a) () Los hombres acostumbrados al crimen no ríen.
- b) () Los que se ríen con facilidad, no sufren problemas del corazón.
- c) () La risa es la salvación la lanza y el escudo.
- d) () Hay que bendecir a la risa.

QUESTÃO 35

Algunas afirmaciones a respecto del texto pueden ser verdaderas (V) y otras falsas (F), identifique y márquelas correctamente.

- a) () *Ceño* y *zozobran* significan fruncimiento de la frente e Inquietud, respectivamente.
- b) () *Ceño* y *zozobran* es lo mismo que inquietud y fruncimiento de la frente en señal de enojo, respectivamente.
- c) () Bilis es una enfermedad del hígado.
- d) () Quien ríe está bien protegido.

QUESTÃO 36

Analice la historieta y marque (V) para verdadero o (F) para falso según las afirmaciones



- a) () Gaturro huele tan mal que sus dueños tuvieron que taparse las narices.
- b) () Parece que el felino ha atrapado un rato en el jardín.
- c) () Gaturro necesita de aire puro para sentirse mejor.
- d) () Los dueños prefieren el mal olor a afectar a las plantas.

REDAÇÃO EM LÍNGUA PORTUGUESA

INSTRUÇÕES

1. O texto deverá ter, no máximo, 25 (vinte e cinco) linhas.
2. As alternativas propostas apresentam coletâneas que mantêm uma linha temática. Consulte as coletâneas e utilize-as segundo as instruções específicas dadas para a alternativa. Não as copie.
3. Ao elaborar sua redação, você poderá utilizar-se também de outras informações que julgar relevantes para o desenvolvimento da temática escolhida, desde que estejam, essencialmente, relacionadas.
4. Na redação final você deverá ater-se ao seguinte:
 - a) indique alternativa escolhida;
 - b) dê um título à sua redação conforme a alternativa que você escolheu;
 - c) use caneta de tinta azul ou preta.
5. Qualquer redação, por mais bem feita que seja, terá nota zero se fugir das temáticas propostas e será penalizada se não corresponder ao tipo de texto escolhido; se for cópia dos trechos apresentados nas coletâneas; se for ilegível ou apresentar desconhecimento da norma padrão e manejo da modalidade escrita, acarretando total comprometimento do texto produzido.

ORIENTAÇÃO GERAL

Seguem-se duas propostas/temas para, dentre elas, escolher uma para a sua redação. Preste atenção no assunto que é solicitado. A valorização do seu texto dependerá de sua relação direta com o tema, com a montagem do texto, com a coerência, com a coesão e, principalmente, dos argumentos que você utilizar para convencer o seu leitor de que o seu ponto de vista é o melhor. Observe atentamente as orientações que acompanham cada alternativa.

Leia atentamente os tópicos abaixo a fim de verificar qual deles se enquadra melhor nos seus conhecimentos, pois sua redação não deverá fugir e nem transgredir o tema proposto. Feito isso, escolha o tópico que deverá ser desenvolvido, de forma clara e objetiva.

ALTERNATIVA A

Texto 1

Michel Bastos avisa que vai processar autora de racismo contra ele

O racismo na internet voltou à pauta durante o fim de semana. Se no meio artístico as ofensas contra a atriz Thaís Araújo ganharam grande repercussão, no futebol a história triste está ligada ao jogador Michel Bastos, do São Paulo. No sábado, ele pediu "silêncio" à torcida do clube paulista após marcar um gol. No domingo, foi chamado de "macaco negro safado" por um perfil feminino na rede social Instagram.

(Disponível em: <http://esportes.estadao.com.br/noticias/fute-bol,michel-bastos-avisa-que-vai-processar-autora-de-racismo-contra-ele>)

Texto 2



(Disponível em: <http://escrevalolaescreva.blogspot.com.br/2015/10/guest-post-um-desabafo-sobre-racismo.html>).

Texto 3

Estudante de medicina vai à polícia após ser alvo de racismo em rede social

Em todos esses anos de esforço, ele nunca recebeu uma mensagem de apoio. Assim, decidiu incentivar os colegas que vão fazer o Enem com a sua história, publicando-a na página do Facebook *Vestibulando de Medicina*, na última terça-feira (13). A postagem dizia: "Não importa quem você é, apenas tenha a certeza de que você pode ser quem deseja. Basta acreditar em seu potencial", como revelado pelo O Dia. No entanto, ao em vez de obrigada, o estudante recebeu mensagens racistas, como "Um negro? Peraí que eu vou lá buscar a chibata!" ou "ué, não sabia que negro podia ser médico, quem se arriscaria em uma consulta?". Segundo Medeiros, alguns dos envolvidos fingem ser outras pessoas nas redes sociais. (Disponível em: <http://noticias.r7.com/rio-de-janeiro/estudante-demedici-na-vai-a-policia-apos-ser-alvo-de-racismo-em-rede-social-22102015>)

Texto 4

Onde você esconde seu racismo? Joice Berth

No Brasil, ser racista é considerado abominável pelo senso comum justamente pela ignorância que a sociedade mantém sobre o assunto. Essa ignorância vem da recusa em não se aprofundar no assunto, que por sua vez vem da falta de importância dada ao assunto. E não é importante para quem não é atingido diariamente por ele. É esse o maior cinismo do racista brasileiro: achar o racismo insuportável, mas nadar no raso quando a oportunidade de se mudar a situação é apontada por pessoas negras. Assim, uma sociedade inteira mantém as diferenças gritantes entre indivíduos da raça negra e da raça branca, simplesmente porque não se permite ouvir e refletir para além da superficialidade de considerar casos de preconceito racial como racismo propriamente dito.

(Disponível em: <http://jornalgn.com.br/noticia/onde-voce-esconde-seu-racismo-por-joyce-berth>)

CP - Decreto Lei nº 2.848 de 07 de dezembro de 1940

Art. 140 - Injuriar alguém, ofendendo-lhe a dignidade ou o decoro:

§ 3º Se a injúria consiste na utilização de elementos referentes a raça, cor, etnia, religião, origem ou a condição de pessoa idosa ou portadora de deficiência: (Redação dada pela Lei nº 10.741, de 2003)

Pena - reclusão de um a três anos e multa. (Incluído pela Lei nº 9.459, de 1997)

(Disponível em: <http://www.jusbrasil.com.br/topicos/1062-481/paragrafo-3-artigo-140-do-decreto-lei-n-2848-de-07-de-dezembro>)

A cor e a raça da população brasileira vêm adquirindo grande importância nas análises dos conflitos e desigualdades de nossa sociedade, onde operam claramente práticas de discriminação por cor e aparência. Neste sentido, podemos dizer que os não brancos sofrem discriminação em diversas instâncias da experiência cotidiana, como na educação, na ocupação e oportunidades de emprego, na distribuição de renda, moradia e na experiência subjetiva (Lia Vainer Schucman, psicóloga).

Texto 5



(Disponível

em:

<http://photos1.blogger.com/blogger/7946/2941/1600/mafal-dapreconceito2.3.gif>)

Com base nos textos motivadores acima, redija um texto dissertativo argumentativo que justifique ou não a assertiva abaixo:

"Eu odeio o racismo, pois o considero uma coisa selvagem, venha ela de um negro ou de um branco" (Nelson Mandela).

ALTERNATIVA B

Texto 1

O aborto ainda não foi aprovado em nosso País, onde é uma questão filosófica. O aborto criminoso, este sim é o problema maior das mulheres. É feito sem higiene e pode causar infecção, hemorragia e levar à morte do bebê e da gestante(...) Quando o aborto é permitido pela Justiça não há riscos, porque o médico está preparado, assim como tudo o que é necessário para se fazer os procedimentos, mas este aborto deve ser por algum motivo concreto. Temos medicamentos também que são clandestinos e que acabam interrompendo a gestação, ocasionando o aborto proposital. É necessário cuidado e atenção com estes tipos de medicamentos.

(Antonio Carlos Durante, ginecologista e obstetra)

Texto 2



(Disponível em: <http://diegonovaes.blogspot.com.br/2011/03/aborto-em-debate.html>)

Texto 3

Atores sofrem boicote após vídeo sobre aborto

Um vídeo de três minutos defendendo o aborto causou confusão com os atores Júlia Lemmertz, Alexandre Borges, Nanda Costa, Johnny Massaro, Bárbara Paz e Bruna Linzmeyer. Eles participaram do projeto batizado "Meu Corpo, Minhas Regras", e irritaram alguns grupos religiosos. Segundo a jornalista Keila Jimenez, os grupos, dentre eles católicos e evangélicos, repudiaram o vídeo. Em uma imagem que circula na internet, os grupos pedem que se boicotem os espetáculos e novelas de que eles participam, os chamando de hipócritas por defenderem o aborto e pedirem doação ao "Criança Esperança".

(Disponível em: <http://atarde.uol.com.br/chamegente/noticias/1725053-atores-sofrem-boicoteaposvideosobreaborto>).

Com base nos textos motivadores acima, redija um texto dissertativo argumentativo que justifique ou não a assertiva abaixo:

O Estado laico não pode adotar nenhuma visão religiosa sob a pena de privilegiar grupos e pessoas, deixando de servir a todos. Este debate precisa ser feito: até que ponto podemos evitar a tragédia da mortalidade materna? Quais conceitos e definições de aborto estão em jogo quando discutimos o assunto? Qual o lugar que ocupa a mulher como soberana da sua vida e da sua sexualidade? Essas são questões fundamentais que não podem escapar quando se pensa no problema. (Elisabeth Meloni Vieira, médica).

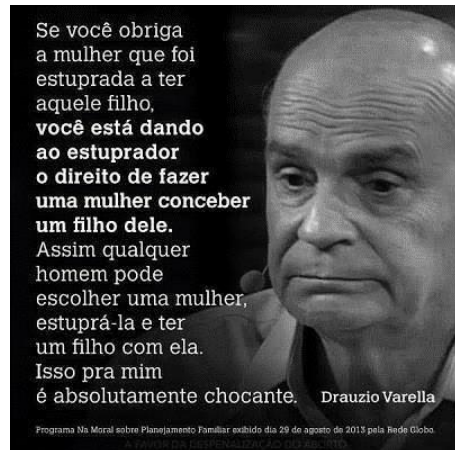
Texto 4

Você vê o aborto como uma liberdade da mulher em relação ao corpo dela, ou como um atentado à vida?

Sou supermega a favor. Quem vai definir o que vamos fazer com nosso corpo, nossa vida? Um filho compromete toda a sua vida, inteira, a partir do momento em que ele nasce. Então não existe isso, meu Deus, não existe! Você decide o que fazer, decide o que você faz com seu corpo e o que você faz com a sua vida. Independentemente se você foi estuprada ou não, às vezes você não tem condições, não quer, não vai, não é bom para você ter um filho. Como você vai ter um filho, que não vai ser bom para você, e você não vai ser boa para ele?

(Júlia Tolezano, carioca de 24 anos, blog com vídeos que ultrapassam 1 milhão de visualizações; a carioca se tornou sensação na web)

Texto 5



Texto 6



(Disponível em: <http://www.missaocelfas.org/>)

QUÍMICA

CLASSIFICAÇÃO PERIÓDICA DOS ELEMENTOS

Com massas atômicas referidas ao isótopo 12 do Carbono

																		18	
1																	2		
1 H 1,01																	2 He 4,00		
																		17	
																		16	
																		15	
																		14	
																		13	
																		12	
																		11	
																		10	
																		9	
																		8	
																		7	
																		6	
																		5	
																		4	
																		3	
																		2	
																		1	
3 Li 6,94	4 Be 9,01																	9 F 19,0	10 Ne 20,2
11 Na 23,0	12 Mg 24,3																	17 Cl 35,5	18 Ar 39,9
19 K 39,1	20 Ca 40,1	21 Sc 45,0	22 Ti 47,9	23 V 50,9	24 Cr 52,0	25 Mn 54,9	26 Fe 55,8	27 Co 58,9	28 Ni 58,7	29 Cu 63,5	30 Zn 65,4	31 Ga 69,7	32 Ge 72,6	33 As 74,9	34 Se 79,0	35 Br 79,9	36 Kr 83,8		
37 Rb 85,5	38 Sr 87,8	39 Y 88,9	40 Zr 91,2	41 Nb 92,9	42 Mo 95,9	43 Tc (99)	44 Ru 101	45 Rh 103	46 Pd 106	47 Ag 108	48 Cd 112	49 In 115	50 Sn 119	51 Sb 122	52 Te 128	53 I 127	54 Xe 131		
55 Cs 133	56 Ba 137	57-71 Série dos Lantanídeos	72 Hf 178	73 Ta 181	74 W 184	75 Re 186	76 Os 190	77 Ir 192	78 Pt 195	79 Au 197	80 Hg 201	81 Tl 204	82 Pb 207	83 Bi 209	84 Po (210)	85 At (210)	86 Rn (222)		
87 Fr (233)	88 Ra (226)	89-103 Série dos Actinídeos	104 Rf (261)	105 Db (262)	106 Sg (263)	107 Bh (262)	108 Hs (265)	109 Mt (266)	110 Uun (267)	111 Uub (268)	112 Uuc (269)	113 Uud (270)	114 Uuq (271)	115 Uur (272)	116 Uus (273)	117 Uuh (274)	118 Uuo (276)		

Série dos Lantanídeos	
57 La 139	58 Ce 140
59 Pr 141	60 Nd 144
61 Pm (147)	62 Sm 150
63 Eu 152	64 Gd 157
65 Tb 159	66 Dy 163
67 Ho 165	68 Er 167
69 Tm 169	70 Yb 173
71 Lu 175	

Série dos Actinídeos	
89 Ac (227)	90 Th (232)
91 Pa (231)	92 U (238)
93 Np (237)	94 Pu (242)
95 Am (243)	96 Cm (247)
97 Bk (247)	98 Cf (251)
99 Es (254)	100 Fm (253)
101 Md (256)	102 No (253)
103 Lr (257)	

Número Atômico
Símbolo
Massa Atômica
() Nº de massa do isótopo mais estável



UniRV-UNIVERSIDADE DE RIO VERDE
VESTIBULAR MEDICINA CAMPUS APARECIDA
22 DE NOVEMBRO DE 2015
GABARITO DEFINITIVO

LÍNGUA PORTUGUESA

	a		b		c		d
Questão 1	V		F		V		V
Questão 2	F		V		V		F
Questão 3	V		F		F		V
Questão 4	F		V		F		V

LITERATURA BRASILEIRA

	a		b		c		d
Questão 5	V		V		F		V
Questão 6	V		V		V		V
Questão 7	V		V		V		F
Questão 8	F		V		V		V

HISTÓRIA

	A		b		c		d
Questão 9	V		V		F		F
Questão 10	F		F		F		F
Questão 11	V		V		V		F
Questão 12	F		F		F		V

GEOGRAFIA

	A		b		c		D
Questão 13	V		F		V		F
Questão 14	F		V		V		F
Questão 15	V		V		F		V
Questão 16	F		F		F		V



UniRV-UNIVERSIDADE DE RIO VERDE
VESTIBULAR MEDICINA CAMPUS APARECIDA
22 DE NOVEMBRO DE 2015
GABARITO DEFINITIVO

MATEMÁTICA

	A		b		c		d
Questão 17	F		F		V		V
Questão 18	V		F		V		F
Questão 19	F		F		V		F
Questão 20	V		V		F		V

FÍSICA

	A		b		c		d
Questão 21	V		V		V		F
Questão 22	F		V		F		V
Questão 23	V		F		F		F
Questão 24	V		V		F		F

BIOLOGIA

	A		b		c		d
Questão 25	V		V		V		F
Questão 26	F		V		V		nula
Questão 27	V		F		V		V
Questão 28	V		F		F		F

QUÍMICA

	A		b		c		d
Questão 29	F		F		V		F
Questão 30	V		F		V		F
Questão 31	V		F		F		F
Questão 32	V		V		F		F



UniRV-UNIVERSIDADE DE RIO VERDE
VESTIBULAR MEDICINA CAMPUS APARECIDA
22 DE NOVEMBRO DE 2015
GABARITO DEFINITIVO

LÍNGUA ESTRANGEIRA (INGLÊS)

	A		b		c		d
Questão 33	F		V		V		F
Questão 34	F		V		F		V
Questão 35	V		F		F		V
Questão 36	V		V		F		F

LÍNGUA ESTRANGEIRA (ESPAÑHOL)

	A		b		c		d
Questão 33	V		F		F		V
Questão 34	V		F		V		V
Questão 35	V		F		F		V
Questão 36	V		F		F		V