



Processo Seletivo 2014 – PROVA TIPO 1

Nome do candidato: _____

SÓ ABRA QUANDO AUTORIZADO

Este Caderno contém 43(quarenta e três) páginas numeradas e se compõe de

1. uma prova de Redação com o respectivo espaço para o rascunho;
2. 60 (sessenta) questões de múltipla escolha, distribuídas entre os conteúdos de Língua Portuguesa /Literatura, História, Geografia, Matemática, Física, Biologia, Química, Inglês/Espanhol.

O tempo máximo de duração dessas provas é de **5 horas**.

Fique atento(a), pois o tempo acima inclui **a transcrição da Redação para a folha definitiva e a marcação das questões de múltipla escolha no cartão de respostas**.

Para a Prova de Redação, observe o seguinte:

- É aconselhável que você resolva a prova de Língua Portuguesa/Literatura antes de fazer a Redação, pois a temática dos textos vai auxiliá-lo.
- Considera-se de bom tamanho a Redação que tenha entre 25 e 30 linhas.
- Transcreva sua Redação para a Folha Definitiva, não se esquecendo de **escrever o número de sua inscrição, em algarismos e por extenso**.

Use **LETRA BEM LEGÍVEL**.

Para as questões de múltipla escolha, fique atento(a) às recomendações abaixo:

Leia cuidadosamente cada questão e **NÃO DEIXE NENHUMA SEM RESPOSTA**.

Ao receber o **cartão de respostas**,

1. assine seu nome a tinta no espaço indicado;
2. ao preencher o **cartão de respostas**, cubra todo o espaço correspondente à sua opção, marcando-o com tinta azul ou preta, sem deixar lacunas (“brancos”);
3. assinale somente uma alternativa em cada questão. Sua resposta **NÃO** será computada se forem marcadas duas ou mais alternativas;
4. não use corretivo.

O **Cartão de Respostas** não poderá ser rasurado, amassado ou dobrado.

Ao final das provas, entregue ao(à) aplicador(a) o **cartão de respostas devidamente preenchido, a folha de Redação definitiva e esse caderno de provas**.

ATENÇÃO PARA ESTAS INSTRUÇÕES FINAIS:

Confira seu caderno de provas, verificando a numeração das páginas, o número de questões e a legibilidade da impressão.

Você deverá permanecer na sala por, no mínimo, 2 (duas) horas, a contar do início das provas.

Terminadas as provas e após a entrega de todo o material ao(à) aplicador(a), você deverá retirar-se imediatamente do prédio, não lhe sendo permitida a permanência em corredores nem o retorno à sala de aula.

Esta prova está assim constituída:

Disciplinas	Questões	Disciplinas	Questões
Língua Portuguesa/Literatura	01 a 11	Física	33 a 39
Redação	-	Biologia	40 a 46
História	12 a 18	Química	47 a 53
Geografia	19 a 25	Inglês	54 a 60
Matemática	26 a 32	Espanhol	54 a 60

PROVA DE LÍNGUA PORTUGUESA E LITERATURA

As questões desta prova baseiam-se no fragmento de entrevista a seguir, transcrito, com adaptações, de *Veja* (2 janeiro 2013, p.15 – 17). Os pares perguntas/respostas foram numerados (P1, P2, P3... P12), para facilitar sua consulta quando da resolução das questões.

Entrevista com Jean-Bertrand Pontalis
Por Mario Sabino, de Paris

O elogio da verdadeira amizade

O filósofo, psicanalista e escritor, um dos maiores intelectuais da França, fala da diferença entre amigos e amores e relembra de sua convivência com Sartre

P1 — O que é um amigo? O título do meu livro sobre esse tema é sugestivo sobre a dificuldade de definir a amizade: *Le Songe de Monomotapa* (“O sonho de Monomotapa”). Trata-se de uma alusão a uma fábula de Jean de La Fontaine (*escritor francês do século XVII*). Na fábula, dois amigos vivem nesse país de nome estranho, e um não possui nada que não pertença ao outro. Não haveria amizade mais verdadeira, portanto, nem mais doce, como diz La Fontaine. Mas ela talvez só seja possível na literatura. Por isso, entre as reflexões que faço sobre a amizade, acho que a melhor síntese em resposta à sua pergunta é que um amigo de verdade é aquele que nos protege dos tormentos do amor, nos afasta da fúria raivosa, faz recuar a morte.

P2 — Parece quase impossível encontrar um amigo verdadeiro. Eu diria que é muito difícil. Ainda assim, estamos sempre à procura de um. A minha busca começou bem cedo, porque sempre tive uma relação conflituosa com meu irmão, e logo me vi obrigado a achar fora de casa um companheiro para brincar e conversar. O fio condutor da minha existência é essa procura por um amigo ideal. Como ocorre com a maioria das pessoas, a intensidade dessa busca foi maior na adolescência, quando queremos alguém para nos acompanhar nas descobertas sobre o mundo e a quem confiar nossos segredos e medos e vice-versa. É a época da vida na qual temos um “melhor amigo” — que, em geral, muda a cada ano,

conforme vamos crescendo e as circunstâncias variam. Apesar da sucessão de “melhores amigos” nessa idade, a legitimidade de tais amizades não deve ser contestada. Por um certo período, aquele companheiro de escola ou de bairro foi realmente nosso “melhor amigo”.

P3 — Mas a procura da amizade pode ser vã. Pode, é claro, mas seria uma lacuna bem triste no meu caso — embora haja quem conviva bem apenas com colegas ou camaradas. Coleguismo e camaradagem são formas de amizade que, se não nos fazem sentir mais fortes, mais vivos — é isso que quero dizer com “recuar a morte”—, ao menos afastam um pouco a solidão amarga. Nunca deixei de ter muitos amigos, é algo vital para mim. Evidentemente, mesmo a amizade mais verdadeira não é feliz durante todo o tempo. Às vezes, podemos nos afastar, até por razões geográficas, ou ter disputas que superam a simples discordância a respeito deste ou daquele assunto. A distância e as fricções, no entanto, jamais significaram um rompimento definitivo com meus amigos. Há quem faça o elogio da amizade sem conseguir cultivá-la. É o caso de Proust (*Marcel Proust, o maior dos escritores modernos franceses*). Ele teve uma profusão de amigos, mas no monumental *Em Busca do Tempo Perdido* há um julgamento severo sobre a amizade. Ele diz, em resumo, que ela requer um “eu superficial” — que a profundidade do “eu” passa longe da relação com um amigo. Está

claro que sofreu uma decepção com a amizade. Tanto que terminou seus anos fechado num quarto, isolado, escrevendo a obra que considerava ser sua “verdadeira vida”.

P4 — A amizade é mais vital do que o amor? Não é mais vital, faz parte de outra esfera. Como eu disse, o amor traz tormentos, porque é impulsionado pela paixão. O amor é, ainda, menos durável, não se consegue mantê-lo continuamente no nível do ardor inicial. Já se falou bastante sobre qual seria a diferença entre amor e amizade. A meu ver, o amor visa à satisfação plena, um objetivo tão vago quanto inalcançável. Ocorre, então, um paradoxo: a partir de determinado momento, ele passa a alimentar-se da insatisfação absoluta. Como escrevo no meu livro, talvez só o amor místico seja a exceção. A amizade, por seu turno, nunca almeja a plenitude. Você não pode esperar tudo de um amigo, muito menos a perfeição, mas só uma amizade verdadeira é capaz de nos proteger das oscilações tumultuosas, da ambivalência intrínseca à relação amorosa — e também do fim do amor, quando é comum que sobre apenas o ódio de quem você amou e por quem você foi amado. O ódio, aliás, dura mais do que o amor.

P5 — O senhor diz em seu livro que a amizade entre uma mulher e um homem só é possível se não há desejo amoroso entre ambos. Isso significa que o amor não inclui a amizade? O amor pode incluir a amizade, mas como extensão dele próprio. Raramente como um sentimento independente da relação amorosa. Ou seja, “eu sou amigo porque amo”, e não o contrário. Por esse motivo, acho difícil que, ao fim de uma relação amorosa, mesmo que ele seja pacífico, a amizade entre um casal sobreviva.

P6 — Por que as mulheres, de acordo com o senhor, não gostam que seu marido ou companheiro por vezes prefira estar com seus amigos a estar com elas? Não é o caso da minha mulher (*risos*). Mas, em geral, mesmo as menos possessivas se comportam

dessa forma ciumenta. Veem nisso uma troca, um sinal de falta de amor. Noto que boa parte delas aceita melhor que seu companheiro saia com amigas, desde que previamente informadas, do que com amigos. É como se vissem no fato de um homem querer a companhia de outro uma tendência à homossexualidade. Na origem grega da palavra, toda amizade por um semelhante é “homo”. Essa evidência, no entanto, para por aí.

P7 — A natureza da amizade entre duas mulheres é diferente? É muito difícil para um homem entender a amizade feminina. Para mim, é como se fosse um jardim secreto — e acho bom que seja assim. Tendo a crer, porém, que elas trocam mais confidências do que os homens. Nesse sentido, são melhores amigas.

P8 — Pode-se dizer tudo a um amigo? Não podemos dizer tudo nem mesmo ao nosso psicanalista, imagine só a um amigo... Dizer tudo a um amigo é um lugar-comum que não tem correspondência na realidade, por mais que a transparência completa seja um ideal da modernidade. Eu já passei por situações em que me senti traído e traidor por não criticar um amigo que se comportava de um jeito contraditório à imagem que ele projetava de si próprio para mim. Mas dizer tudo também pode soar como traição. A transparência absoluta me faz pensar num episódio com Sartre (*o filósofo existencialista Jean-Paul Sartre*). Ele e Simone de Beauvoir (*escritora, mulher de Sartre*) gostavam de demonstrar que não havia segredos entre eles. Em certa ocasião, perguntei a Sartre se ele contaria determinado fato ao “Castor”, apelido de Simone. Sartre respondeu que não. Espantado, indaguei: “Você é capaz de mentir ao Castor?”. Ele disse: “Sim, sobretudo ao Castor!” (*risos*).

P9 — Anos atrás, o ator italiano Ugo Tognazzi contou uma história que pode ou não ser real: durante a II Guerra Mundial, ele se tornou amigo de um companheiro de armas que lhe salvara a vida. Terminado o

conflito, esse sujeito roubou sua namorada. Tognazzi, então, perguntou à plateia: “Ele pode ser considerado um amigo?”. É comum que um homem se sinta atraído pela mulher de um amigo. No caso que você relata, não acho que, até isso ocorrer, tenha havido necessariamente falsidade. Ele salvou a vida de Tognazzi, ora! Eu diria que dois homens podem ser amigos a tal ponto que não conseguem evitar o desejo pela mulher do outro — assim como duas mulheres podem nutrir uma amizade tão grande entre si que se sentem atraídas pelo marido da outra.

P10 — É um ponto de vista, digamos, bem francês, não? São coisas que acontecem, você sabe... (*risos*).

P11 — O senhor colaborou com Sartre na revista *Les Temps Modernes*. Ele foi seu amigo? Havia uma grande diferença de idade entre nós. Mesmo que nunca se tenha colocado na posição de mestre — e eu, na de discípulo —, Sartre era grande demais se comparado a mim. Posso dizer que havia amizade, mas não simetria. Antes de trabalharmos juntos na revista, ele foi meu professor de filosofia, em 1941. Jamais vou esquecer sua primeira frase no curso de moral: “O julgamento do fato trata sobre o que é; o julgamento do valor trata sobre o que

deve ser”. Fui entender o que ele queria dizer somente mais tarde, durante o governo colaboracionista do marechal Pétain: diziam que nós, franceses, havíamos merecido a invasão nazista, porque não tínhamos sido fortes. O que Sartre me fez compreender é que a França havia sido derrotada pelos alemães, e esse era um fato, mas que não poderíamos julgá-lo imutável. Ou seja, que precisávamos dar valor à resistência.

P12 — Para além de ser teoria e prática terapêutica, como definir a psicanálise? É uma aventura intelectual dolorosa, longa, cara e sem destino certo. Mesmo os que se consideram livres de seus sintomas não sabem responder se são mais felizes. Não sei dizer qual será o futuro da psicanálise como terapia, mas esse aspecto é o menos importante. A psicanálise não é uma ideologia, e sim uma concepção de cunho filosófico que jogou a última pá de cal sobre o antropocentrismo. Mostrou que não somos nem mesmo o centro de nós mesmos, por estarmos sujeitos a pulsões e a uma narrativa de nossa história individual criptografada no inconsciente, essa maravilhosa descoberta. Freud (*o austríaco Sigmund Freud, pai da psicanálise*), assim, jamais morrerá. Foi — e é — um grande amigo da humanidade.

QUESTÃO 01: Analise estes itens, julgando-os quanto à sua veracidade.

I. A organização básica da entrevista lida segue este esquema:

MARIO SABINO: pergunta (estabelece um tópico);
JEAN-BERTRAND PONTALIS: responde (em relação ao tópico proposto);
MARIO SABINO: pergunta (sobre o mesmo ou outro tópico);
JEAN-BERTRAND PONTALIS: responde (em relação ao posto).

II. A entrevista lida ilustra estas duas características de uma entrevista formal publicada em revista:

ENVOLVIMENTO EMOCIONAL: justificado por ausência de perguntas diretas por parte do entrevistado.
MARCAS EDITORIAIS VALORATIVAS: justificadas pelos implícitos decorrentes do emprego de recursos gráficos, como itálico, negrito, aspas, travessões e parênteses nas traduções.

III. A entrevista lida é

INTERTEXTUAL, porque se percebem, nas falas dos interlocutores, textos anteriores que subsidiam o que é explicitado por eles.
TIPOLOGICAMENTE MISTA, porque se percebem, na superfície textual, recursos da narração e da argumentação.

É CORRETO apenas o que se afirma em

- A) I.
- B) II.
- C) I e III.
- D) II e III.

QUESTÃO 02: Sobre o entrevistador Mario Sabino, julgue os itens a seguir.

- I. Modaliza algumas perguntas.
- II. Respalda-se em leituras prévias.
- III. Revela seu ceticismo sobre amizade.
- IV. Sinaliza censuras a amigas femininas.

É CORRETO o que se afirma em

- A) I e II, apenas.
- B) II e III, apenas.
- C) III e IV, apenas.
- D) I, II, III e IV.

QUESTÃO 03: Sobre o entrevistado Jean-Bertrand Pontalis, julgue os itens a seguir.

- I. Posiciona a amizade acima do amor.
- II. É um leitor de si, de outrem e de literatura.
- III. Defende uma visão romântica do amor.
- IV. Desacredita em amigas masculinas.

É CORRETO o que se afirma em

- A) I apenas.
- B) II apenas.
- C) III e IV, apenas.
- D) I, II, III e IV.

QUESTÃO 04: Assinale a alternativa CORRETA, depreendida das falas do entrevistado.

- A) As relações de amizade estabelecidas na adolescência originam-se da solidão por que passam os adolescentes e de conflitos familiares.
- B) As relações amorosas e de amizades, embora façam parte de esferas sentimentais diferentes, quando interrompidas, geram ódio nos envolvidos.
- C) As relações amorosas entre homens e mulheres dispensam a construção de uma amizade que assegure a vivência do amor.
- D) As relações de amizade são de natureza psicanalítica, por serem da ordem do inconsciente, e filosófica, por serem da ordem da dúvida e da escolha.

Os períodos a seguir, selecionados da entrevista, foram agrupados em função das relações semânticas instauradas pelos conectores destacados. Leia esses grupos para responder às duas questões seguintes.

GRUPO I:

“A distância e as fricções, no entanto, jamais significaram um rompimento definitivo com meus amigos.” (P3)

“O amor pode incluir a amizade, mas como extensão dele próprio.” (P5)

GRUPO II:

“Pode, é claro, mas seria uma lacuna bem triste no meu caso — embora haja quem conviva bem apenas com colegas ou camaradas.” (P3)

“Mesmo que nunca se tenha colocado na posição de mestre — e eu, na de discípulo —, Sartre era grande demais se comparado a mim.” (P11)

GRUPO III:

“Eu diria que dois homens podem ser amigos a tal ponto que não conseguem evitar o desejo pela mulher do outro [...]” (P9)

“... assim como duas mulheres podem nutrir uma amizade tão grande entre si que se sentem atraídas pelo marido da outra.” (P9)

GRUPO IV:

“Coleguismo e camaradagem são formas de amizade que, se não nos fazem sentir mais fortes, mais vivos [...], ao menos afastam um pouco a solidão amarga.” (P3)

“Noto que boa parte delas aceita melhor que seu companheiro saia com amigas, desde que previamente informadas, do que com amigos.” (P6)

QUESTÃO 05: Assinale a alternativa que faz uma leitura CORRETA de um desses GRUPOS.

- A) Os conectores do GRUPO I encabeçam uma mudança na direção argumentativa.
- B) Os conectores do GRUPO II encabeçam explicações favoráveis aos fatos expostos.
- C) Os conectores do GRUPO III encabeçam motivos à defesa das opiniões apresentadas.
- D) Os conectores do GRUPO IV encabeçam empecilhos à concretização dos fatos descritos.

QUESTÃO 06: Julgue os itens a seguir.

I. O período “Na fábula, dois amigos vivem nesse país de nome estranho, e um não possui nada que não pertença ao outro.” pode ser inserido no GRUPO I. (P1)

II. O período “Dizer tudo a um amigo é um lugar-comum que não tem correspondência na realidade, por mais que a transparência completa seja um ideal da modernidade.” pode ser inserido no GRUPO II. (P8)

III. O período “A meu ver, o amor visa à satisfação plena, um objetivo tão vago quanto inalcançável.” pode ser inserido no GRUPO III. (P4)

IV. O período “O amor é, ainda, menos durável, não se consegue mantê-lo continuamente no nível do ardor inicial.” pode ser inserido no GRUPO IV. (P4)

É CORRETO o que se afirma em

- A) I, II, III e IV.
- B) III e IV, apenas.
- C) II e III, apenas.
- D) I e II, apenas.

QUESTÃO 07: Assinale a alternativa em que é feita uma consideração CORRETA acerca do fragmento adaptado da entrevista.

A) Como ocorre com a maioria das pessoas, a intensidade da busca por um amigo foi maior na adolescência. (P2)

→ Estabelece-se, de modo explícito, uma concessão entre um fato ocorrido com a maioria das pessoas e a intensidade da busca por um amigo.

B) Apesar da sucessão de “melhores amigos” na adolescência, a legitimidade das amizades não deve ser contestada. (P2)

→ Pressupõe-se que a legitimidade das amizades na adolescência pudesse ser contestada em virtude da sucessão de “melhores amigos”.

C) Às vezes, pode-se afastar de um amigo por causa de disputas que superam a simples discordância a respeito deste ou daquele assunto. (P3)

→ Intensifica-se o afastamento de um amigo ao se recuperar as palavras “disputas” e “discordância” por meio de “deste ou daquele assunto”.

D) Estamos sujeitos a pulsões e a uma narrativa de nossa história individual criptografada no inconsciente, essa maravilhosa descoberta. (P12)

→ Garante-se a progressão textual por meio da relação referencial entre “história individual criptografada” e “essa maravilhosa descoberta”.

QUESTÃO 08: Assinale a alternativa em que o referente para a palavra destacada **NÃO** pode ser identificado na superfície textual.

- A) “Você não pode esperar tudo de um amigo, muito menos a perfeição [...]” (P4)
- B) “Espantado, indaguei: ‘Você é capaz de mentir ao Castor?’” (P8)
- C) “No caso que você relata, não acho que [...] tenha havido necessariamente falsidade.” (P9)
- D) “São coisas que acontecem, você sabe...” (P10)

Leia, com atenção, o fragmento do poema *Olhos verdes*, de Gonçalves Dias. As três questões seguintes também se baseiam nele.

[Estrofe 1]

São uns olhos verdes, verdes,
Uns olhos de verde-mar,
Quando o tempo vai bonança;
Uns olhos cor de esperança,
Uns olhos por que morri;
Que ai de mim!
Nem já sei qual fiquei sendo
Depois que os vi! [...]

[Estrofe 2]

Dizei vós, ó meus amigos,
Se vos perguntam por mim,
Que eu vivo só da lembrança
De uns olhos cor de esperança,
De uns olhos verdes que vi!
Que ai de mim!
Nem já sei qual fiquei sendo
Depois que os vi!

[Estrofe 3]

Dizei vós: Triste do bardo!
Deixou-se de amor finir!
Viu uns olhos verdes, verdes,
uns olhos da cor do mar:
Eram verdes sem esp’rança,
Davam amor sem amar!
Dizei-o vós, meus amigos,
Que ai de mim!
Não pertenço mais à vida
Depois que os vi!

(Em *Poemas de Gonçalves Dias*. Rio de Janeiro, Edições de Ouro, s/d, p.137-139)

QUESTÃO 09: Julgue os itens a seguir acerca desse fragmento de poema.

I. Em virtude dos aspectos linguísticos e estilísticos e do modo como o eu lírico se comporta em função de uma provável recusa sentimental da mulher amada, o poema é um exemplar típico do byronismo no Romantismo Brasileiro.

II. O eu lírico, depois de ter visto os “olhos verdes”, perde sua identidade, lamenta sua condição e julga-se infeliz.

III. O eu lírico, nas duas últimas estrofes, dirige-se aos amigos dele e ordena-lhes que, se perguntados sobre si, descrevam o estado de morto-vivo em que se encontra.

É CORRETO apenas o que se afirma em

- A) I.
- B) II.
- C) I e II.
- D) II e III.

QUESTÃO 10: Considere os seguintes fragmentos adaptados da entrevista.

I. Um amigo de verdade é aquele que protege o outro dos tormentos do amor, afasta esse outro da fúria raivosa e faz recuar, para esse outro, a morte. (P1)

II. Mesmo a amizade mais verdadeira não se mantém feliz durante todo o tempo. (P3)

III. Não se pode esperar tudo de um amigo, muito menos a perfeição. (P4)

IV. Uma amizade verdadeira é capaz de proteger o outro das oscilações tumultuosas, da ambivalência intrínseca à relação amorosa. (P4)

A concepção de amigo/amizade depreendida do poema *Olhos verdes* pode ser explicitada por

- A) I e II.
- B) I e IV.
- C) II e III.
- D) III e IV.

QUESTÃO 11: Em cada movimento literário, há autores e obras que apresentam afinidades quanto à linguagem, aos temas, à forma de ver e de sentir o mundo. Tais afinidades fazem com que um movimento literário seja diferente de outro. A ser assim, caracterize, com palavras ou expressões chaves as Escolas Literárias arroladas abaixo, fazendo as associações com o que está destacado e numerado no fragmento da entrevista transcrito, com adaptações, a seguir.

O amor traz tormentos (1), porque implica compulsão pela paixão (2). É transitório (3), não se consegue mantê-lo continuamente no nível do ardor inicial. Visa à satisfação plena, um objetivo vago (4). Ocorre, então, um paradoxo (5): a partir de determinado momento, ele passa a alimentar-se da insatisfação (6). Talvez só o amor místico (7) seja a exceção. A amizade, por seu turno, nunca almeja a plenitude. Não se pode esperar tudo de um amigo, muito menos a perfeição (8), mas só uma amizade verdadeira é capaz de nos proteger das oscilações tumultuosas, da ambivalência (9) intrínseca à relação amorosa — e também do fim do amor (10), quando é comum que sobre apenas o ódio de quem você amou e por quem você foi amado. (P4)

Assinale a alternativa em que os pares de palavras ou expressões caracterizam CORRETAMENTE as Escolas Literárias.

	BARROCO	ROMANTISMO	REALISMO	SIMBOLISMO
A)	(1) e (9)	(2) e (3)	(4) e (7)	(5) e (10)
B)	(2) e (4)	(5) e (10)	(6) e (9)	(1) e (3)
C)	(3) e (5)	(6) e (8)	(7) e (10)	(2) e (9)
D)	(3) e (5)	(1) e (6)	(2) e (8)	(4) e (7)

PROVA REDAÇÃO

Nas duas últimas décadas, proliferou-se o uso das redes sociais – Facebook, Twitter, LinkedIn, entre outras. Decorrentes disso, novas formas de relações interpessoais foram se configurando. Estudiosos tecem considerações sobre o futuro das relações humanas no cotidiano, no trabalho ou em outras situações. Muitos deles defendem a tradicional forma de amizade, a qual se efetiva pelo contato direto e se limita a um pequeno número de pessoas numa rede de amigos, em detrimento da virtual, a qual se efetiva pelo distanciamento e caracteriza-se por uma rede de milhares de amigos.

Sua tarefa nesta prova consiste em escrever um ARTIGO DE OPINIÃO, dirigido a um público diverso, para ser lido ou por meio do impresso ou do virtual, no qual você argumentará sobre o **impacto das redes sociais / virtuais nas relações de amizade e de trabalho.**

Os textos da prova de Língua Portuguesa e de Literatura e os da coletânea abaixo se destinam a auxiliá-lo nesta tarefa, que deverá também ser realizada com o auxílio de seus conhecimentos prévios. Lembre-se de que deverá utilizar-se do registro formal da língua e de que não poderá assinar o seu texto, para não ser identificado pela banca examinadora. Dê um título ao seu texto.

1. Compartilhamos algo comum a todos os seres humanos: a capacidade de nos relacionarmos de forma consciente e voluntariamente uns com os outros. As relações humanas se estruturam por meio das interações que estabelecemos no dia a dia. Desde a infância aprendemos a nos relacionar com nossos familiares; esse processo se prolonga no tempo, em todos os estágios da vida — escola, grupo de amigos, trabalho. A tomada de consciência do propósito das relações humanas tem grande importância, principalmente quanto aos relacionamentos profissionais. Se o profissional se relacionar de forma correta, problemas futuros no local de trabalho serão evitados. (Disponível em: <<http://www.focabrasil.com.br/rinterpessoais-pontodevista.html>>. Acesso em: 11 out. 2013 – com adaptações).

2. Num estudo considerado fundamental pelo mundo acadêmico, feito em 1973, o sociólogo americano Mark Granovetter analisou 282 profissionais da cidade de Boston, nos Estados Unidos. Todos haviam mudado de emprego recentemente, por indicação de alguém. Mais da metade dos entrevistados declarou não ver muito mais que uma vez por ano a pessoa que lhe indicara para o novo emprego. Quase 30% afirmaram que haviam encontrado o contato, no máximo, uma vez no ano anterior. Granovetter concluiu que as conexões fortes fazem com que nos limitemos a um mesmo e único círculo social, enquanto os indivíduos com quem temos relações fracas (amigos de amigos ou gente com quem falamos apenas no Facebook) nos conectam a diversos outros grupos. “Quanto menos contatos indiretos alguém tem, mais encapsulado está”, escreveu Granovetter. A pessoa que não cultiva relações indiretas perde a chance de conhecer e de aprofundar-se no mundo de ideias e oportunidades que existe em torno de seu círculo mais amplo de relacionamentos. (BUSCADO, Marcela; KARAM, Luíza; AYUB, Isabella. Disponível em: <<http://revistaepoca.globo.com>>. Acesso em: 11 out. 2013 – com adaptações).

3. Independentemente da tecnologia usada para manter as amizades, tanto os relacionamentos da vida real quanto da virtual exigem dedicação e doação de tempo, disponibilidade e afeto. “As redes sociais são o fast-food da amizade”, diz a filósofa americana Shannon Vallor. “Assim como sabemos que a comida feita em casa é mais nutritiva, mas escolhemos o fast-food porque é mais rápido e conveniente, muitos apostam nas novas mídias como uma maneira menos trabalhosa de desfrutar as amizades. Esse tipo de relacionamento pode distorcer o entendimento sobre amizades verdadeiras e como mantê-las.” A Internet trouxe até a nossa vida uma imensa coleção de possíveis amigos. Cabe a nós fazer as amizades florescerem. (BUSCADO, Marcela; KARAM, Luíza; AYUB, Isabella. Disponível em: <<http://revistaepoca.globo.com>>. Acesso em: 11 out. 2013 – com adaptações).

RASCUNHO PARA REDAÇÃO

1 _____

2 _____

3 _____

4 _____

5 _____

6 _____

7 _____

8 _____

9 _____

10 _____

11 _____

12 _____

13 _____

14 _____

15 _____

16 _____

17 _____

18 _____

19 _____

20 _____

21 _____

22 _____

23 _____

24 _____

25 _____

26 _____

27 _____

28 _____

29 _____

30 _____

PROVA DE HISTÓRIA

QUESTÃO 12: A Revolução de 1905, conhecida pela expressão *Ensaio Geral*, é um movimento revolucionário que se originou a partir de uma ampla insatisfação social e que teve, como fatores desencadeadores, a derrota da Rússia para o Japão na guerra de 1904-1905 e o episódio chamado *Domingo Sangrento*. Em resposta ao movimento, centenas de trabalhadores foram metralhados pelos soldados do czar. (MOTA, M. B. *História das cavernas ao terceiro milênio*. São Paulo: Moderna, 2005).

Sobre o movimento revolucionário ocorrido na Rússia em 1905, é INCORRETO afirmar:

- A) Fortaleceu as teses dos bolcheviques, no que diz respeito à inviabilidade de qualquer tipo de aliança do proletariado com a burguesia.
- B) Consolidou, de maneira irreversível, a ruptura entre bolcheviques e mencheviques, estes que eram defensores da tese de que uma revolução democrático-burguesa deveria preceder a revolução socialista.
- C) Destacou a importância dos soviets como representantes da democracia popular, sem atrelamentos a partidos ou a líderes partidários.
- D) Derrubou o autoritarismo czarista e possibilitou a realização de profundas transformações no que concerne à consolidação de instituições democráticas.

QUESTÃO 13: No ano em que se comemoram 500 anos que Maquiavel escreveu *O Príncipe* (1513), o historiador inglês Quentin Skinner, um dos maiores estudiosos do pensamento do filósofo florentino, afirma: “Maquiavel acredita que frequentemente, para manter o Estado, é necessário agir contrariamente à justiça e à boa-fé. Seu conselho nestas circunstâncias é que você nunca deve agir de acordo com o que ditam as virtudes, mas sempre de acordo com as necessidades da situação. Ele nunca declara explicitamente que os fins justificam os meios, mas por certo acredita, como coloca, que se o seu fim é preservar o Estado, então qualquer meio que você empregue deve ser desculpado.” (GOES, A. *O Príncipe, de Maquiavel, faz 500 anos cada vez mais atual*. Disponível em: <<http://oglobo.globo.com>>. Acesso em: 15 set 2013).

Sobre Maquiavel, filósofo do Renascimento italiano, assinale a alternativa INCORRETA.

- A) Fundou o pensamento e a ciência política moderna, secularizou a política e rejeitou o legado ético-cristão.
- B) Apresentou uma visão da política que deve ater-se ao real, ou seja, preocupar-se com a eficiência da ação.
- C) Defendeu a ideia de que o príncipe virtuoso é aquele que governa com justiça, estabelecendo, entre seus súditos, a igualdade social e a participação político-democrática.
- D) Propôs que a sabedoria e o uso da força fundamentam o poder: os fins podem justificar os meios, para resolver conflitos na disputa pelo poder.

QUESTÃO 14: Estudar as constituições brasileiras faz com que se tome consciência dos principais conteúdos da nossa história. Assim, pela análise das constituições, pode-se perceber todo o processo de evolução pelo qual o Brasil passou. (RODRIGUES, P. A. R. *Constituições Brasileiras*. Disponível em: <<http://www.infoescola.com>>. Acesso em 15 set. 2013).

Caracterize as constituições, associando a 2ª coluna com a 1ª.

- (1) Constituição de 1824
- (2) Constituição de 1891
- (3) Constituição de 1934
- (4) Constituição de 1937
- (5) Constituição de 1946
- (6) Constituição de 1967
- (7) Constituição de 1988

- () Fundamentou a separação entre os Poderes Executivo, Legislativo, Judiciário e Moderador e estabeleceu as funções deles.
- () Tornou-se a primeira a constitucionalizar os direitos sociais, estabelecendo um Título referente à ordem econômica e social, e manteve a proibição de voto a mendigos e a analfabetos.
- () Estabeleceu o mandato presidencial de cinco anos, e o vice-presidente da República passou a ser eleito separadamente.
- () Concentrou poderes na União e privilegiou o Poder Executivo em detrimento dos outros poderes; baseou toda a estrutura de Poder na Segurança Nacional.
- () Foi a primeira a fazer a separação entre a Igreja e o Estado, não sendo mais assegurado à religião católica o *status* de religião oficial.
- () Criou o mandado de injunção e o mandado de segurança coletivo; estabeleceu o voto facultativo a jovens de 16 a 18 anos, a analfabetos e a maiores de 70 anos.
- () Reduziu a esfera dos direitos individuais, desconstitucionalizando o mandado de segurança e a ação popular; por meio dela, os Prefeitos Municipais passaram a ser nomeados pelo Governador de Estado.

A sequência CORRETA é

- A) 1, 3, 5, 6, 2, 7 e 4.
- B) 2, 1, 4, 7, 6, 3 e 5.
- C) 4, 3, 2, 6, 5, 1 e 7.
- D) 7, 6, 4, 5, 1, 3 e 2.

QUESTÃO 15: No ano que vem completam-se 50 anos do famigerado golpe militar de 1964. Depois de avanços políticos e sociais do Brasil, o Governo Jango foi apeado pela força bruta dos militares, escoltada pela camada reacionária da elite econômica do país e pelo apoio norte-americano. Foram mais de duas décadas de censura, opressão, perseguições e variados descabros, como uma corrupção que até hoje não foi contabilizada. (AZEREDO, I. 2014: *50 anos do famigerado golpe militar*. Disponível em: <<http://anosdechumboemsantacruz.blogspot.com.br>>. Acesso em: 15 set. 2013).

Analise as considerações abaixo referentes à Ditadura Militar de 1964-85.

- I. Veiculou, no discurso midiático da época, *O movimento de 31 de março de 1964* para aparentemente livrar o país da corrupção e do comunismo e restaurar a democracia.
- II. Estabeleceu a manutenção de um sistema político representativo, com eleições indiretas em todos os níveis, exceto para a Presidência da República.
- III. Instaurou o AI-5, instrumento que mais contribuiu para que o regime militar seguisse o curso de uma ditadura, permitindo que vários atos de repressão passassem a fazer parte dos métodos utilizados pelo governo.
- IV. Representou a repulsa de setores da sociedade brasileira à tentativa de João Goulart de aumentar a presença do capital estrangeiro no país.

É CORRETO apenas o que se afirma em

- A) I, II e IV.
- B) I e III.
- C) II e III.
- D) II e IV.

QUESTÃO 16: Com a eleição de Ronald Reagan, em 1980, para a presidência dos Estados Unidos, a Guerra Fria reassumiu os contornos dos anos 1950. A *Era Reagan* caracterizou-se por uma truculência verbal contra a União Soviética, considerada como o *Império do Mal*. Para Reagan, os soviéticos estavam por trás dos vários problemas que os Estados Unidos vinham enfrentando desde o início dos anos 1970. (MARQUES, A. *Pelos caminhos da História*. Curitiba: Positivo, 2006).

Assinale a alternativa que NÃO contém um episódio da *Guerra Fria* nos anos 1970.

- A) A Revolução Islâmica no Irã, que culminou na derrubada do governo do xá Reza Pahlevi, de orientação pró-Estados Unidos.
- B) A Revolução Sandinista na Nicarágua, que derrubou a ditadura de Somoza, tradicional aliado norte-americano.
- C) O alinhamento da Indochina (Vietnã, Laos e Camboja) com o bloco soviético após a derrubada, por tropas do Vietnã, do regime pró-chinês do Khmer Vermelho, no Camboja.
- D) A Revolução Chinesa, liderada por Ho Chi Minh, que passou a ser vista como uma alternativa na luta pela construção da economia socialista de mercado.

QUESTÃO 17: Subindo ao poder em outubro de 1930, Getúlio Vargas nele permaneceu por quinze anos, sucessivamente como chefe de um governo provisório, como presidente eleito pelo voto indireto e como ditador. Deposto em 1945, voltaria à presidência pelo voto popular em 1950, não chegando a completar o mandato por suicidar-se em 1954. (FAUSTO, B. *História do Brasil*. 9. ed. São Paulo: Edusp, 2001, p. 331).

Sobre a Era Vargas, é CORRETO afirmar:

- A) Utilizou-se de intensa propaganda governamental, com a criação da DIP (Departamento de Imprensa e Propaganda).
- B) Criou o Plano SALTE, focado nas áreas de Saúde, Alimentação, Transportes e Energia.
- C) Consolidou a modernização do país através de incentivos à industrialização brasileira, com ênfase na privatização de atividades econômicas.
- D) Promoveu crescimento acelerado por meio da expansão da indústria de bens de consumo duráveis.

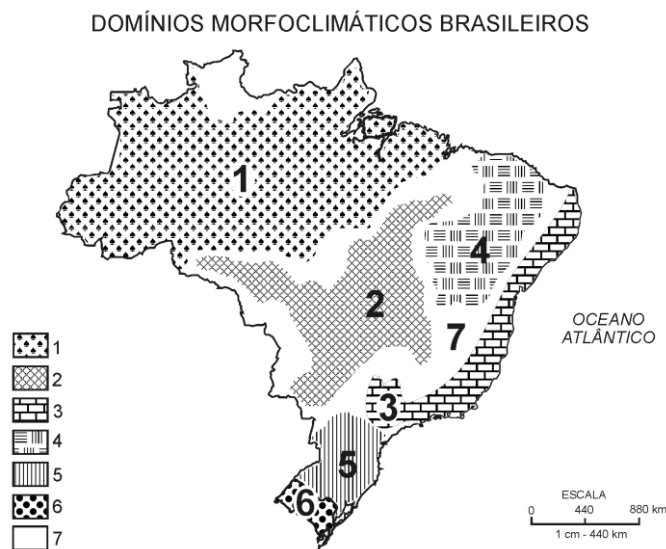
QUESTÃO 18: O desencadeamento da descolonização fez surgir uma estratégia dos países que emergiam na Ásia e na África. Em 1955, em Bandung (Indonésia), reuniram-se 29 desses países afro-asiáticos que se apresentavam como um Terceiro Mundo. Pronunciaram-se sobre o socialismo e o neutralismo e contra o Ocidente e a URSS e proclamaram o compromisso dos povos liberados de ajudar a libertação dos povos dependentes. (LINHARES, Maria Yedda. *A luta contra a metrópole* (Ásia e África). São Paulo: Brasiliense, 1985).

Assinale a alternativa que NÃO corresponde aos principais pontos defendidos na Conferência de Bandung.

- A) Condenação do colonialismo, a discriminação racial e a corrida armamentista.
- B) Afirmação de uma 'política de não alinhamento' para impedir a ingerência das superpotências nos assuntos internos.
- C) Difusão da industrialização nos continentes afro-asiáticos para eliminar as guerras intertribais no processo de descolonização.
- D) Solução de conflitos internacionais por meios de negociações, conciliações e arbitragens por tribunais internacionais.

PROVA DE GEOGRAFIA

QUESTÃO 19: Considerando-se a extensão do território brasileiro, que se estende desde aproximados 32° de latitude sul até 5° de latitude norte, é natural defrontar-se com regiões naturais muito diferenciadas que, em conjunto, abrigam uma das maiores biodiversidades do mundo. Essas regiões foram denominadas de domínios morfoclimáticos, definidos a partir das características climáticas, botânicas, pedológicas, hidrológicas e fitogeográficas. O geógrafo Aziz Ab'Sáber (1970) dividiu o Brasil em seis domínios morfoclimáticos e diversas faixas de transição, representados no mapa abaixo.



Assinale a alternativa que indica a **CORRETA** associação entre a descrição do domínio morfoclimático e o número indicado no mapa.

A) O **NÚMERO 1** corresponde a um dos mais importantes biomas do Brasil e encontra-se, atualmente, ameaçado de extinção. Em vista dos seus aspectos fisiográficos, tornou-se uma região agropastoril, destacando-se na produção de soja e na criação de gado zebu e de gado nelore. A fauna e a flora nele situadas são de grande exuberância, tanto para pontos turísticos, quanto para científicos.

B) O **NÚMERO 2** indica o domínio que foi mais intensamente alterado pela ação humana, desde o início do processo de ocupação do Brasil. Sobre ele, está concentrada a maior parte da população brasileira e de suas atividades produtivas, agrícolas e industriais. Destaca-se por ser uma região sujeita aos mais fortes processos de erosão e de movimentos coletivos de solos em todo território brasileiro, principalmente na Serra do Mar e na bacia do Paraíba do Sul.

C) O **NÚMERO 4** refere-se a uma área que foi submetida a forte degradação da vegetação e dos solos nas áreas de “brejos” de encostas e de cimeiras onduladas, com acelerada e contínua diminuição de seu rendimento agrário. Trata-se de uma região de solo raso e pedregoso que sofre o intemperismo físico nos latossolos e pouca erosão nos litólicos. Compreende um ecossistema único que apresenta grande variedade de paisagens, relativa riqueza biológica e endemismo.

D) O **NÚMERO 6** corresponde ao domínio que comporta as paisagens menos “tropicais” do país. É marcado por grandes diferenças pedológicas e climáticas em relação aos outros planaltos, ecologicamente similares, situados no Centro-Sul. A urbanização e as indústrias de celulose e as madeireiras tiveram papel central na redução de sua vegetação original. As chuvas ocorrem durante o ano todo; durante o verão, são provocadas pela massa de ar Tropical Atlântica.

QUESTÃO 20: O avanço da ciência permite que o meio técnico-científico seja incorporado ao espaço geográfico, possibilitando outras formas de (re)organização do espaço. Esse avanço favoreceu a elaboração do polêmico e antigo projeto de transposição do rio São Francisco com Bacias Hidrográficas do Nordeste Setentrional.

Relacione a charge abaixo ao contexto atual da transposição do rio São Francisco e julgue os itens a seguir.



- I. A realização das obras de transposição tem recebido o apoio irrestrito da sociedade civil brasileira, bem como de políticos e religiosos.
- II. A questão da transposição do rio São Francisco se fundamenta em dois cenários: o do imediatismo da classe política, caracterizado pela ânsia de fazer chegar água a determinados lugares, e o da ponderação técnica, caracterizado por preocupações a respeito das consequências desse processo.
- III. O projeto prevê a retirada de águas de represas do rio São Francisco, para levá-las a outros rios menores, e a construção de canais e reservatórios para abastecer o Polígono da Seca.
- IV. As questões políticas entre os Estados beneficiados, como o Rio Grande do Norte e os que podem ser afetados negativamente, como Minas Gerais, podem ser consideradas entraves para a realização do projeto.
- V. O projeto de transposição tornaria o rio São Francisco bem como outros rios que nele deságuam intermitentes.

É CORRETO apenas o que se afirma em

- A) I, II, V.
- B) II, III, IV.
- C) II, III e V.
- D) I, III e IV.

QUESTÃO 21: O Operador Nacional do Sistema Elétrico (ONS) confirmou o início do horário de verão para a 0 hora do dia 20 de outubro de 2013. Nesse período, moradores de estados das regiões Sul, Sudeste e Centro-Oeste têm de adiantar os seus relógios em uma hora. No dia 16 de fevereiro de 2014, os relógios serão atrasados em uma hora, com o fim do horário de verão. (Disponível em: <<http://www.portaldailha.com.br>>. Acesso em: 18 out.2013).

A respeito do horário de verão, analise as afirmações abaixo e assinale V ou F, conforme estejam Verdadeiras ou Falsas.

- () O horário de verão se aplica às regiões com médias e altas latitudes, pois nas regiões de baixa latitude, os dias e as noites têm a mesma duração durante todo o ano, fazendo com que essa prática alcance resultados menores ou até mesmo não alcance vantagens em economia de energia.
- () O horário de verão se justifica pelo fato de que o Brasil tem as mesmas condições de luminosidade ao longo do ano por sua ampla extensão longitudinal.
- () Com o horário de verão, os Estados do Acre, Amazonas, Roraima e Rondônia ficarão atrasados em duas horas em relação ao horário de Brasília, a hora oficial do país.
- () Nem todos os Estados das regiões Sul, Sudeste e Centro-Oeste são obrigados a adotar o horário de verão em 2013, como é o caso de Tocantins.
- () Os Estados brasileiros excluídos do horário de verão são aqueles situados na porção meridional, onde a variação da duração diária do período é imperceptível nas diferentes estações do ano.

A sequência CORRETA é

- A) V, F, F, V e F.
- B) V, F, V, V e F.
- C) F, V, F, F e V.
- D) F, V, V, F e V.

QUESTAO 22: Em vista da turbulência que marcava a questão agrária no Brasil, o governo militar após o golpe de 1964, em estreita aliança com a classe dominante, elaborou algumas estratégias para resolver os problemas no campo. (ADAS, M. *Panorama Geográfico do Brasil*. São Paulo: Moderna, 2005).

Assinale a alternativa INCORRETA quanto à condução da questão da terra pelos governos militares pós-1964.

- A) A criação do Estatuto da Terra, como um instrumento legal que poderia viabilizar a reforma agrária.
- B) A expansão do capitalismo no campo, com a revolução verde e a especialização da produção.
- C) A expansão da fronteira agrícola, com o estabelecimento de uma política de colonização dirigida dentro da Amazônia Legal.
- D) A criação do Estatuto do Trabalhador Rural (ETR), que assegurou aos trabalhadores rurais uma legislação trabalhista nos moldes da CLT.

QUESTÃO 23: A partir do início dos anos 1980, quatro países da Ásia (Cingapura, Hong Kong, Coreia do Sul e Taiwan) apresentaram um acelerado processo de industrialização. Em razão da agressividade administrativa e da localização dos países, eles ficaram conhecidos mundialmente como *Tigres Asiáticos*. (CERQUEIRA, W. *Tigres asiáticos*. Disponível em: <<http://www.brasilecola.com>>. Acesso em: 15 set. 2013).

Assinale a alternativa CORRETA sobre o processo de industrialização dos Tigres Asiáticos.

- A) Industrialização orientada para a plataforma de exportação de *commodities*.
- B) Modelo econômico industrial endógeno via processo de substituição de importações.
- C) Desenvolvimento nas áreas de indústria e tecnologia voltado para o mercado externo.
- D) Atração de investimentos de capital estrangeiro, principalmente chinês, que alavancaram o desenvolvimento industrial voltado para o exterior.

QUESTÃO 24: O Brasil, dada a sua grande extensão territorial e a predominância de climas úmidos, tem uma extensa rede hidrográfica. As bacias hidrográficas brasileiras oferecem, em muitos trechos, grandes possibilidades de navegação. Em outros trechos, nossos rios apresentam um enorme potencial hidrelétrico. (SENE, E. de. *Espaço geográfico e globalização*. São Paulo: Scipione, 2002).

Assinale a alternativa que indica uma característica da hidrografia brasileira.

- A) Os rios brasileiros, que deságuam livremente no oceano, possuem foz em estuários.
- B) Os rios brasileiros são de predominância de drenagem endorreica.
- C) Os rios da região semiárida nordestina são perenes.
- D) Os rios planálticos são predominantes e de grande potencial hidrelétrico.

QUESTÃO 25: A revolução técnico-científica está provocando grandes mudanças no dia a dia dos trabalhadores e das empresas na medida em que altera significativamente os processos produtivos. As várias mudanças implantadas no sistema produtivo e nas relações de trabalho ficaram conhecidas como produção flexível e serviram para dar continuidade à acumulação capitalista. A classe trabalhadora, no século 21, é mais fragmentada, heterogênea e mais diversificada. (MOREIRA, João Carlos. *Geografia para o ensino médio*. São Paulo: Scipione, 2002).

A respeito das mutações que ocorrem, atualmente, no mundo do trabalho na era da mundialização do capital, assinale a alternativa INCORRETA.

- A) A retração do binômio taylorismo/fordismo provocou uma redução do proletariado industrial, fabril, tradicional e herdeiro da indústria verticalizada.
- B) O proletariado diminuiu devido à reestruturação produtiva toyotista, que deu lugar a formas mais desregulamentadas de trabalho, a exemplo dos terceirizados e subcontratados, entre tantas outras formas assemelhadas.
- C) O contexto do capitalismo mundializado, dado pela transnacionalização do capital e de seu sistema produtivo, permite observar que a classe trabalhadora dispõe de uma ação cada vez mais internacionalizada, com o fortalecimento do movimento sindical.
- D) A expansão dos assalariados médios no “setor de serviços” incorporou, inicialmente, parcelas significativas de trabalhadores expulsos do mundo produtivo industrial, como resultado das políticas neoliberais e do cenário de desindustrialização e privatização.

PROVA DE MATEMÁTICA

QUESTÃO 26: Em determinada sala de aula do UNIPAM, num grupo de 80 alunos, 20 gostam de matemática, física e química; 30, de matemática e física; 24, de matemática e química; 22, de física e química; 8, somente de matemática; 6, somente de física; 8, somente de química. Ao acaso, qual é a probabilidade de se apontar um desses alunos que gosta de matemática?

- A) 48,5 %
- B) 49,5 %
- C) 50,5 %
- D) 52,5 %

QUESTÃO 27: Um arquiteto deseja projetar uma quadra de basquete de forma retangular. Por questões de segurança, é necessário cercá-la. Ele utilizará 40 metros de alambrado e aproveitará um muro já construído como um dos lados (comprimento) da quadra. Determine as dimensões dessa quadra de basquete para que sua área seja máxima.

- A) 12 m de largura e 19 m de comprimento.
- B) 10 m de largura e 20 metros de comprimento.
- C) 5 metros de largura e 30 metros de comprimento.
- D) 18 metros de largura e 22 metros de comprimento.

QUESTÃO 28: Uma empresa de engenharia precisa realizar a remoção de terra em um trecho de um morro, para a construção de uma passagem para certo tipo de maquinário. O local de onde a terra será retirada tem um formato retangular, com 80 m de comprimento, 30 m de largura e 4 m de altura. Determine quantos caminhões de terra serão retirados do local, considerando que cada caminhão transporte 5 m^3 de terra de uma só vez.

- A) 1920 caminhões.
- B) 1984 caminhões.
- C) 2000 caminhões.
- D) 2011 caminhões.

QUESTÃO 29: Em uma urna, são colocadas 2000 bolas idênticas. São retiradas 20 bolas no primeiro momento, 60 bolas no segundo, 100 bolas no terceiro, e assim por diante, aumentando em 40 a quantia de bolas retiradas em cada momento consecutivo. Dessa forma, a urna ficará vazia a partir de qual momento?

- A) 14º momento.
- B) 12º momento.
- C) 10º momento.
- D) 8º momento.

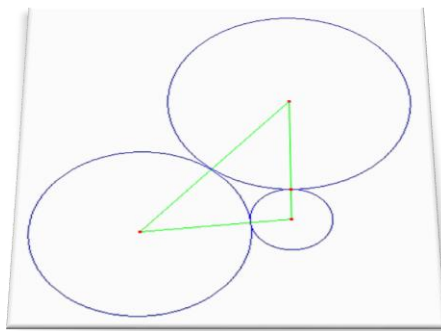
QUESTÃO 30: Considere um triângulo que possui um ângulo agudo $\hat{\theta}$. Se o $\text{sen } \hat{\theta} = \frac{1}{2}$, o valor do cosseno será

- A) $\frac{\sqrt{2}}{2}$
- B) $\frac{2\sqrt{2}}{3}$
- C) $\frac{\sqrt{3}}{2}$
- D) $\frac{\sqrt{3}}{3}$

QUESTÃO 31: Uma indústria produz embalagens cilíndricas para balas. Essas balas possuem formato esférico com 1 cm de raio. Essas embalagens devem conter 6 balas, dispostas em fileiras. Se forem fabricadas 1000 embalagens, qual a quantidade final de material utilizado (desconsiderando o possível desperdício), incluindo as tampas, bases do cilindro, em metros quadrados? Considere $\pi = 3,14$.

- A) 816,4 m² aproximadamente.
- B) 864,5 m² aproximadamente.
- C) 872,5 m² aproximadamente.
- D) 881,3 m² aproximadamente.

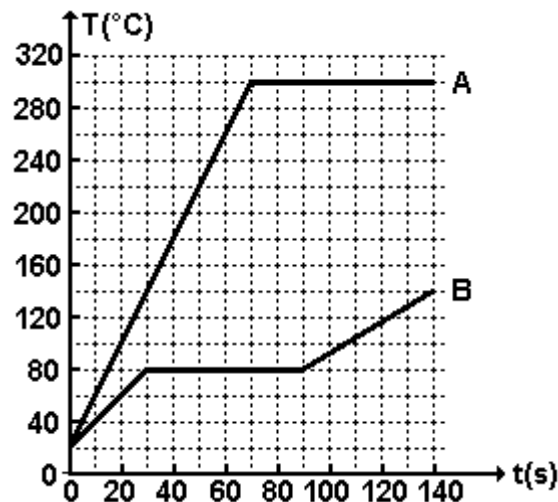
QUESTÃO 32: Uma empresa de arquitetura projeta uma praça, formada por três circunferências, que se tangenciam duas a duas, e por canteiro central, em forma de um triângulo, cujos vértices correspondem aos centros das circunferências que formam a praça. Considerando que os lados dos triângulos sejam iguais a 6, 8 e 10 metros, obtenha a soma dos raios das três circunferências.



- A) 9 metros.
- B) 10 metros.
- C) 11 metros.
- D) 12 metros.

PROVA DE FÍSICA

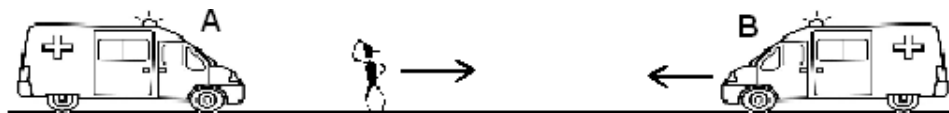
QUESTÃO 33: As curvas A e B, na figura, representam a variação de temperatura (T) em função do tempo (t) de duas amostras A e B, quando 50 g de cada uma são aquecidas separadamente, a partir da temperatura inicial de 20°C , na fase sólida, recebendo calor numa taxa constante de 300 cal/s.



Com base nas informações e no gráfico, os calores latentes de fusão das amostras A e B valem, respectivamente,

- A) 540 cal/g e 250 cal/g.
- B) 260 cal/C e 150 cal/g.
- C) 420 cal/g e 360 cal/g.
- D) 600 cal/g e 500 cal/g.

QUESTÃO 34: Um observador se desloca entre duas ambulâncias A e B, como indicado na figura abaixo. A ambulância A está em repouso e a ambulância B se aproxima do observador com velocidade v_B . A frequência da sirene da ambulância A parece cair de 680 Hz para 670 Hz à medida que o observador se afasta dela, e a frequência da sirene da ambulância B parece aumentar de 640 Hz para 690 Hz à medida que se aproximam.



Adotando a velocidade do som no ar igual 340 m/s, a velocidade v_B da ambulância B é de

- A) 72 km/h
- B) 60 km/h
- C) 54 km/h
- D) 80 km/h

QUESTÃO 35: A figura 1 representa “as curvas características” de um gerador e de um motor (receptor). Sabe-se que a resistência interna do receptor é o quádruplo da resistência interna do gerador. A figura 2 representa um circuito simples no qual o gerador “alimenta” o receptor.

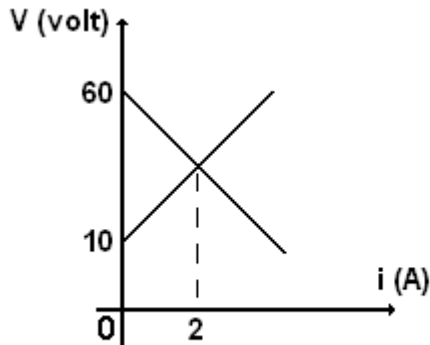


figura 1

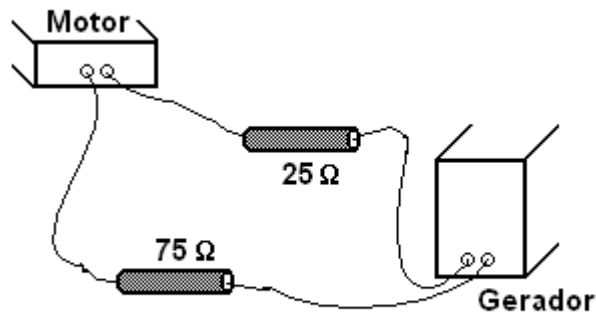


figura 2

Com base no gráfico e nas condições de uso do circuito, representado na figura 2, a corrente total no circuito será de

- A) 100 mA
- B) 200 mA
- C) 300 mA
- D) 400 mA

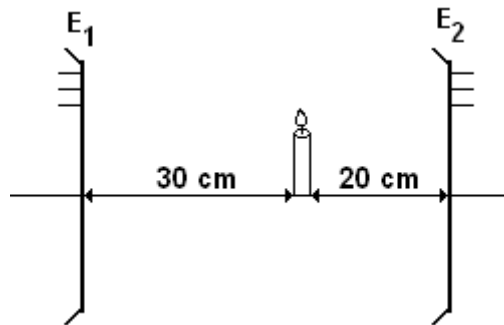
QUESTÃO 36: Um pequeno objeto foi arremessado, em queda livre, do alto de um edifício de altura H , com velocidade v_0 . O objeto sobe até uma altura h e cai livremente até atingir o solo, com velocidade $5v_0$. Admitindo-se que o módulo da aceleração da gravidade local vale g , o tempo total gasto pelo objeto, desde o início de arremesso até atingir o solo, foi de

- A) $(H + h)/4v_0$
- B) $6v_0/g$
- C) $(H + h)/3v_0$
- D) $4v_0/g$

QUESTÃO 37: Um canil possui 100 cães de mesma raça e idade, de maneira que cada latido individual tem praticamente a mesma intensidade sonora. Quando todos os cães do canil latem ao mesmo tempo, isso gera um nível sonoro de 70 dB. Nessas condições, se apenas um dos cães do canil latir, o nível sonoro correspondente ao latido deste cão será de

- A) 30 dB
- B) 40 dB
- C) 50 dB
- D) 60 dB

QUESTÃO 38: A figura mostra uma vela acesa que está entre dois espelhos esféricos, E_1 e E_2 , cujos módulos das distâncias focais são, respectivamente, 60 cm e 30 cm.



A distância entre a imagem I_1 , formada pelo espelho E_1 , e a imagem I_2 , formada pelo espelho E_2 é, em cm, de

- A) 140
- B) 80
- C) 130
- D) 40

QUESTÃO 39: Um elétron de carga q e massa m penetra uma região de campo magnético uniforme B perpendicular ao plano da figura, como indicado a seguir. A distância MN é igual a $2R$. Admita que, na região do campo magnético, a única força que atua sobre o elétron seja a força magnética.

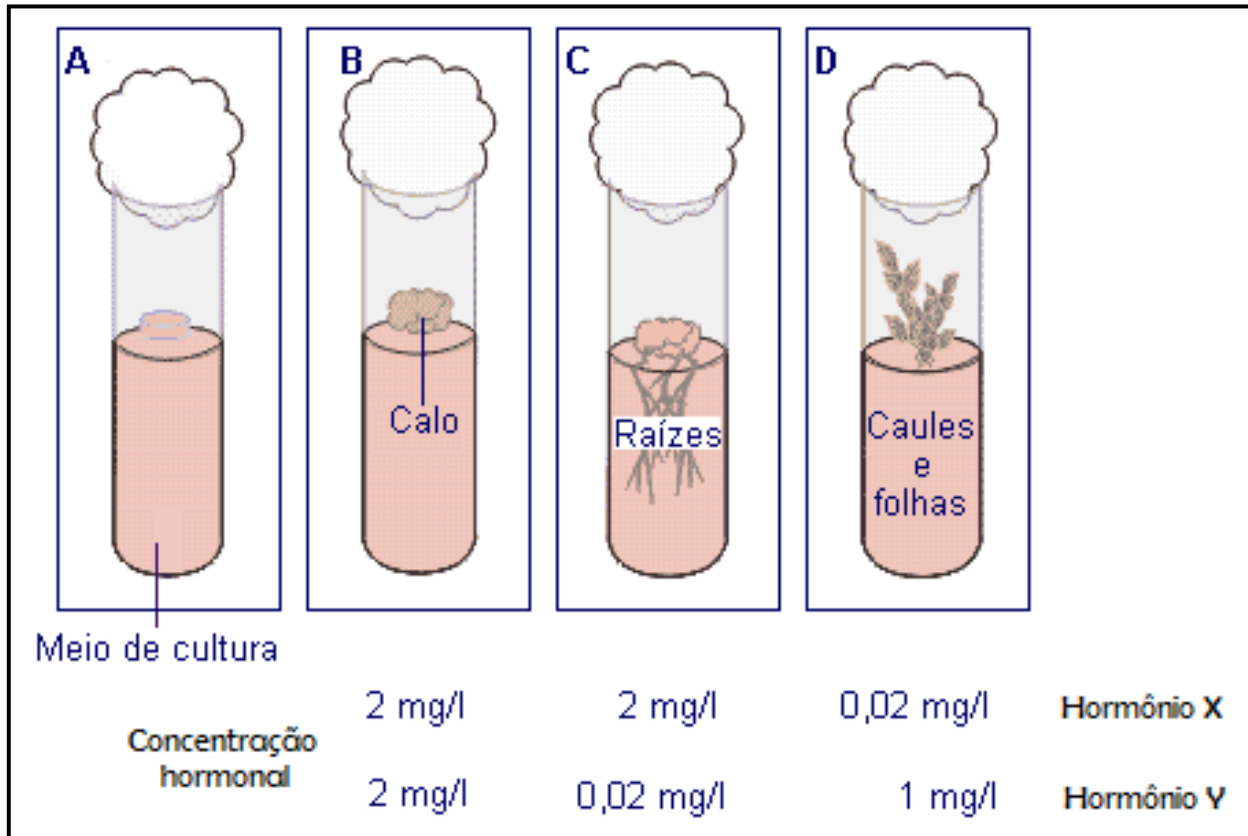


Nas condições do problema, o período T de movimento do elétron na região de campo magnético e o sentido do campo magnético são

- A) $m\pi/qB$; entrando no plano.
- B) $2\pi m/qB$; entrando no plano.
- C) $m\pi/qB$; saindo do plano.
- D) $2\pi m/qB$; saindo do plano.

PROVA DE BIOLOGIA

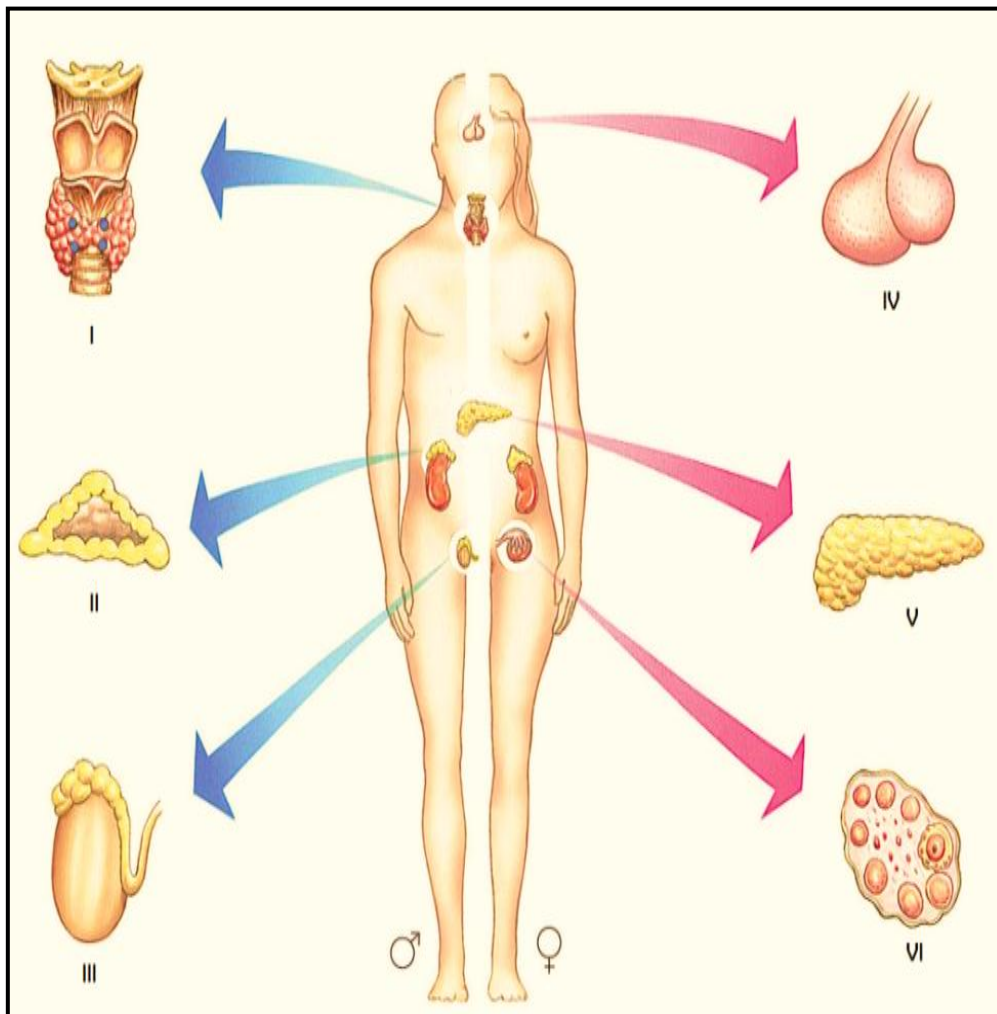
QUESTÃO 40: O esquema a seguir representa tubos com meios de cultura aos quais foram adicionadas concentrações variadas de hormônios vegetais, a fim de promover o desenvolvimento específico de partes da planta.



Com base nas concentrações hormonais apresentadas e no tipo de órgão que surge na cultura de tecidos vegetais, é possível afirmar que os hormônios X e Y são, respectivamente,

- A) citocinina e auxina.
- B) auxina e citocinina.
- C) auxina e giberelina.
- D) giberelina e etileno.

QUESTÃO 41: Homens e mulheres apresentam várias glândulas endócrinas. Algumas delas estão representadas no esquema a seguir.



Adaptado de CÉSAR; SEZAR. *Biologia*. 2. ed, São Paulo: Saraiva, 1996.

Assinale a alternativa que corresponde corretamente à glândula enumerada na figura, o hormônio produzido por esta e a principal função do hormônio indicado.

	GLÂNDULA	HORMÔNIO	FUNÇÃO
A)	tireoide (I)	glicocorticoide	regula o metabolismo.
B)	adrenais (II)	ocitocina	regula a pressão sanguínea.
C)	hipófise (IV)	antidiurético (ADH)	regula o volume de urina
D)	pâncreas (V)	paratormônio	regula a taxa de cálcio.

QUESTÃO 42: Use a tabela do código genético para completar corretamente os espaços indicados por A, B, C e D no quadro que segue. Suponha que a leitura é da esquerda para a direita e que as colunas representam alinhamentos transcricionais e traducionais.

C	C	A	A	C	C	A	T	C	C	G	T	Dupla hélice de DNA
G	G	T	T	G	G	T	A	G	G	C	A	
C	C	A	A	C	C	A	U	C	C	G	U	RNA _m transcrito
G	G	U	U	G	G	U	A	G	G	C	A	Anticódon apropriado de RNA _t
A		B		C		D		Aminoácidos				

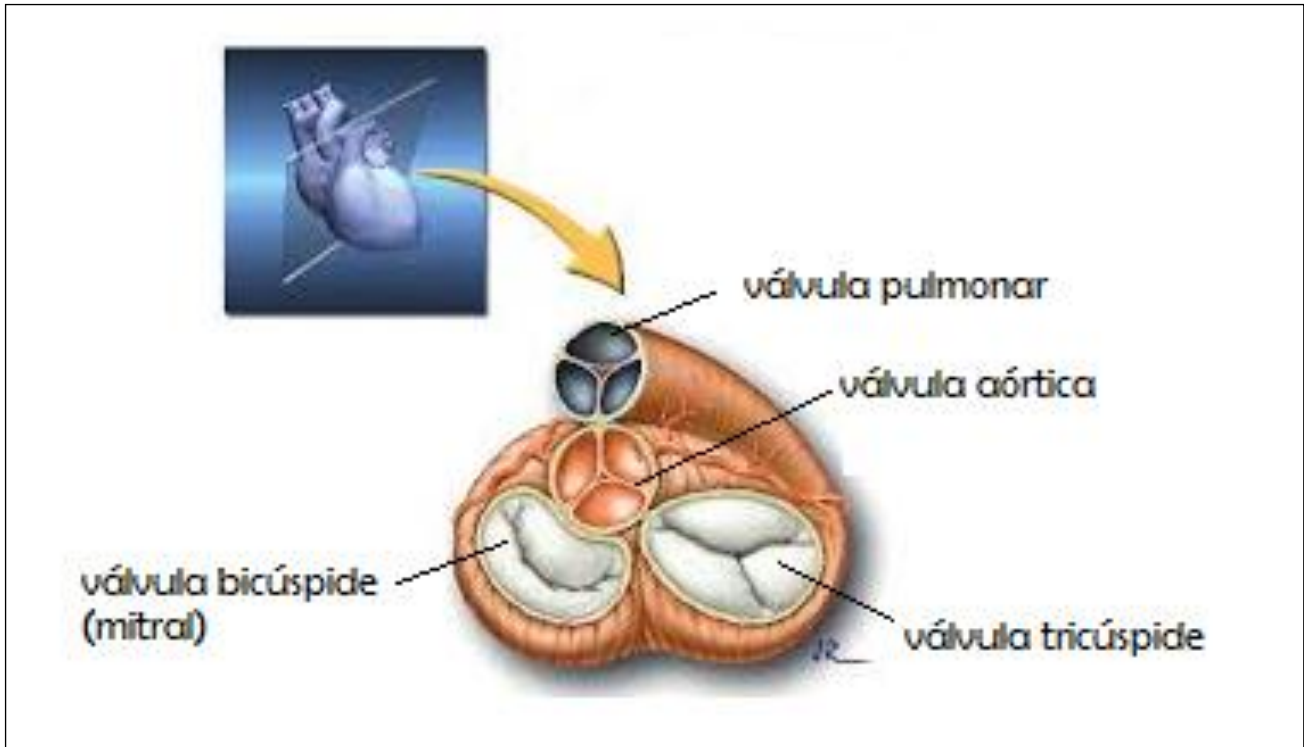
TABELA DO CÓDIGO GENÉTICO

		2ª base				3ª base
		U	C	A	G	
1ª base	U	UUU (Phe) Fenilalanina	UCU (Ser) Serina	UAU (Tyr) Tirosina	UGU (Cys) Cisteína	U
		UUC (Phe) Fenilalanina	UCC (Ser) Serina	UAC (Tyr) Tirosina	UGC (Cys) Cisteína	C
		UUA (Leu) Leucina	UCA (Ser) Serina	UAA (Stop)	UGA (Stop)	A
		UUG (Leu) Leucina	UCG (Ser) Serina	UAG (Stop)	UGG (Trp) Triptofano	G
	C	CUU (Leu) Leucina	CCU (Pro) Prolina	CAU (His) Histidina	CGU (Arg) Arginina	U
		CUC (Leu) Leucina	CCC (Pro) Prolina	CAC (His) Histidina	CGC (Arg) Arginina	C
		CUA (Leu) Leucina	CCA (Pro) Prolina	CAA (Gln) Glutamina	CGA (Arg) Arginina	A
		CUG (Leu) Leucina	CCG (Pro) Prolina	CAG (Gln) Glutamina	CGG (Arg) Arginina	G
	A	AUU (Ile) Isoleucina	ACU (Thr) Treonina	AAU (Asn) Asparagina	AGU (Ser) Serina	U
		AUC (Ile) Isoleucina	ACC (Thr) Treonina	AAC (Asn) Asparagina	AGC (Ser) Serina	C
		AUA (Ile) Isoleucina	ACA (Thr) Treonina	AAA (Lys) Lisina	AGA (Arg) Arginina	A
		AUG (Met) Metionina (Start)	ACG (Thr) Treonina	AAG (Lys) Lisina	AGG (Arg) Arginina	G
G	GUU (Val) Valina	GCU (Ala) Alanina	GAU (Asp) Ácido aspártico	GGU (Gly) Glicina	U	
	GUC (Val) Valina	GCC (Ala) Alanina	GAC (Asp) Ácido aspártico	GGC (Gly) Glicina	C	
	GUA (Val) Valina	GCA (Ala) Alanina	GAA (Glu) Ácido glutâmico	GGA (Gly) Glicina	A	
	GUG (Val) Valina	GCG (Ala) Alanina	GAG (Glu) Ácido glutâmico	GGG (Gly) Glicina	G	

A sequência de aminoácidos que substitui corretamente as letras A, B, C e D, nessa ordem, é

- A) glicina, triptofano, lisina e alanina.
- B) metionina, fenilalanina, serina e cisteína.
- C) serina, triptofano, tirosina e asparagina.
- D) prolina, treonina, isoleucina e arginina.

QUESTÃO 43: A sequência do percurso do sangue, na metade direita do coração, ocorre com abertura e fechamento de uma das válvulas cardíacas, indicada na figura abaixo. Quando o sangue entra no átrio, essa válvula está fechada, quando o sangue passa do átrio para o ventrículo, ela está aberta.

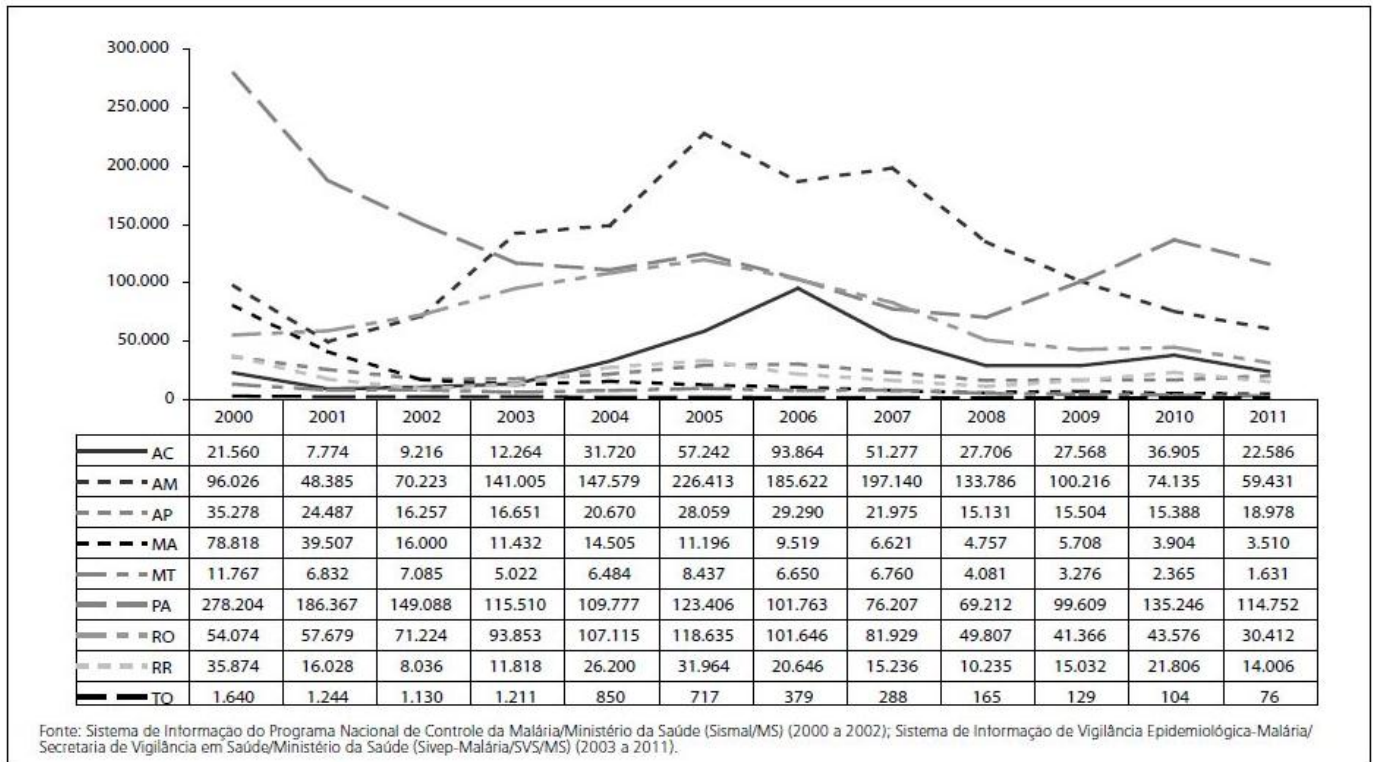


A válvula referida é

- A) tricúspide.
- B) pulmonar.
- C) bicúspide.
- D) aórtica.

QUESTÃO 44: O Ministério da Saúde publicou o Boletim Epidemiológico da Malária – 2013 que relata, por meio dos dados da Secretaria de Vigilância em Saúde, a situação epidemiológica da malária no país. Segundo as pesquisas, no Brasil, no ano de 2011, 99,7% da transmissão da malária concentraram-se na Região Amazônica, como mostra o gráfico a seguir.

Casos de malária notificados na Região Amazônica, Brasil 2000 a 2011



Sobre os dados apresentados, julgue os itens a seguir.

- I. O aumento dos casos deveu-se, principalmente, à intensa e desordenada ocupação das periferias das grandes cidades da Região Amazônica.
- II. No ano de 2011, 98,0% dos casos estavam concentrados em seis estados: Pará, Amazonas, Rondônia, Acre, Amapá e Roraima.
- III. Todos os estados da Região apresentaram uma redução no número de casos no período de 2000 a 2011; com exceção do estado do Pará, que apresentou um incremento final de 11,8%.
- IV. O desmatamento para extração de madeira, criação de gado, agricultura e assentamentos não autorizados pelos órgãos competentes contribuiu para o aumento da transmissão da doença.
- V. O estado que registrou maior queda no número de casos foi o Maranhão, com 95,5%, seguido pelos Estados de Tocantins (95,4%) e Mato Grosso (86,1%).
- VI. O aumento dos criadouros do mosquito *Culex*, vetor da malária, em função da atividade de piscicultura desordenada nas periferias de diversas cidades da Região, também contribuiu para a transmissão da doença.

É CORRETO apenas o que se afirma em

- A) I, II, III e IV.
- B) III, IV, V e VI.
- C) I, II, IV e V.
- D) II, III, IV e V.

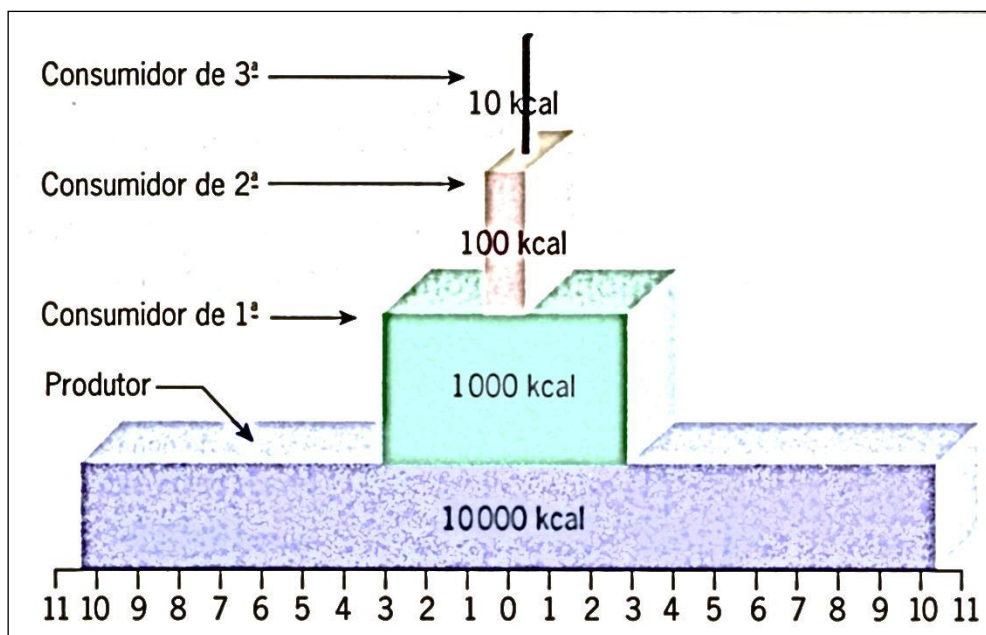
QUESTÃO 45: Observe a figura a seguir.



De acordo com a figura, o tipo de segmentação característica de anfíbios, aves e mamíferos é

- A) total igual, parcial discoidal e total desigual, respectivamente.
- B) total desigual, parcial discoidal e total igual, respectivamente.
- C) total desigual, total igual e parcial discoidal, respectivamente.
- D) total igual, total desigual e parcial discoidal, respectivamente.

QUESTÃO 46: A figura a seguir representa uma pirâmide ecológica.

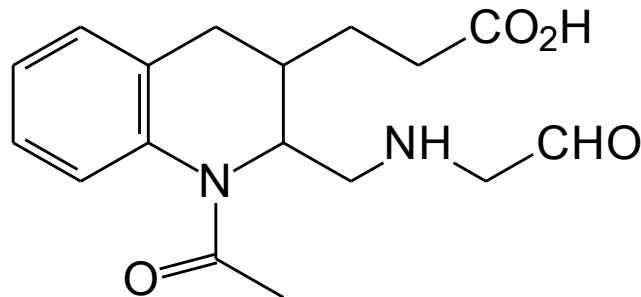


Com base na figura, pode-se afirmar que

- A) a cada nível trófico, há transferência de 10% da capacidade energética para o nível trófico seguinte.
- B) os consumidores secundários estão mais servidos energeticamente que os demais níveis tróficos da pirâmide energética.
- C) a quantidade de matéria orgânica acumula-se em cada nível trófico da cadeia alimentar.
- D) a energia solar captada pelos produtores dissipa-se ao longo das cadeias alimentares sob a forma de calor.

PROVA DE QUÍMICA

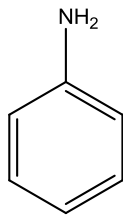
QUESTÃO 47: Considere a seguinte estrutura.



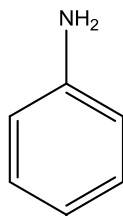
Os grupos funcionais presentes na estrutura correspondem às funções

- A) ácido carboxílico, amida, aldeído, amina.
- B) ácido carboxílico, cetona, amina, éster.
- C) ácido carboxílico, cetona, aldeído, amina.
- D) ácido carboxílico, amida, amina, éster.

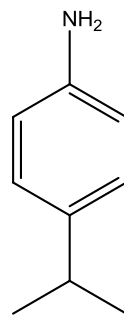
QUESTÃO 48: Considere as estruturas das seguintes bases orgânicas.



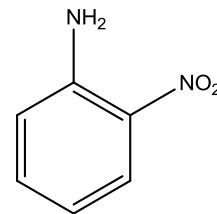
A



B



C



D

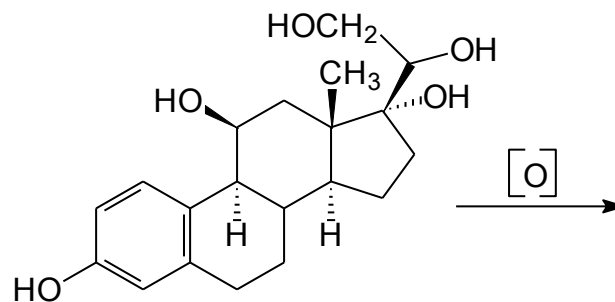
É CORRETO afirmar que

- A) a base mais forte está representada na letra A.
- B) a base mais forte está representada na letra B.
- C) a base mais forte está representada na letra C.
- D) a base mais forte está representada na letra D.

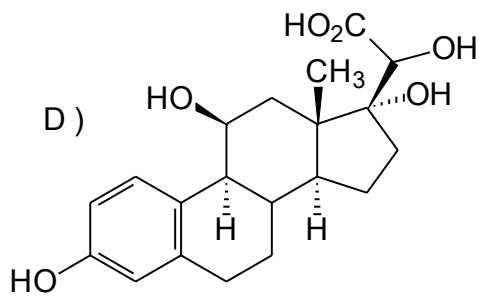
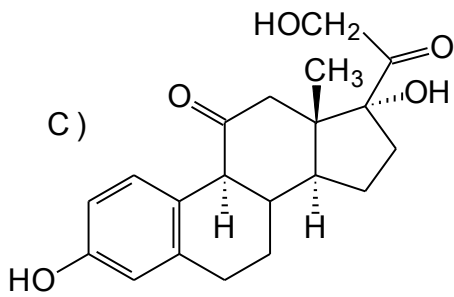
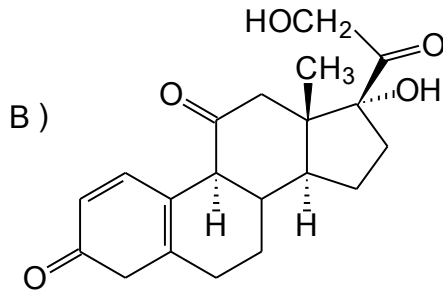
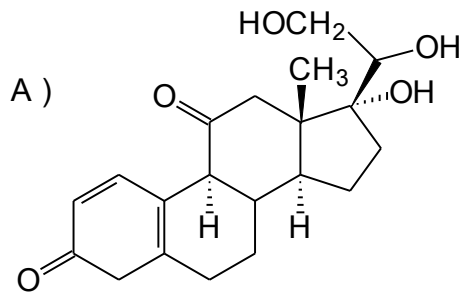
QUESTÃO 49: O dióxido de enxofre (SO_2) resultante da queima de óleo combustível e de carvão mineral nas usinas termoeletricas é um poderoso poluente atmosférico, mas pode ser removido do ambiente por meio de reação com carbonato de cálcio (CaCO_3), em presença de oxigênio (O_2), formando sulfato de cálcio (CaSO_4) e dióxido de carbono (CO_2). A equação balanceada, que representa a referida reação é

- A) $\text{SO}_2 + \text{CaCO}_3 + \text{O}_2 \longrightarrow \text{CaSO}_4 + \text{CO}_2$
 B) $2\text{SO}_2 + 2\text{CaCO}_3 + \text{O}_2 \longrightarrow 2\text{CaSO}_4 + 2\text{CO}_2$
 C) $2\text{SO}_2 + \text{CaCO}_3 + 2\text{O}_2 \longrightarrow 2\text{CaSO}_4 + 2\text{CO}_2$
 D) $2\text{SO}_2 + 2\text{CaCO}_3 + 2\text{O}_2 \longrightarrow \text{CaSO}_4 + 2\text{CO}_2$

QUESTÃO 50: A estrutura abaixo representa a matéria-prima para a obtenção de um agente anti-inflamatório e antialérgico, sintetizado mediante a oxidação seletiva dos grupos hidroxila de álcoois secundários, depois de devidamente protegidos os outros grupos OH.



Assinale a opção que corresponde à estrutura do produto obtido com a referida oxidação.



QUESTÃO 51: As células galvânicas, comumente conhecidas como pilhas ou baterias, são dispositivos capazes de gerar corrente elétrica. Normalmente essas células são constituídas de dióxido de manganês e de zinco metálico, além de uma pasta escura e úmida, que pode ser formada por uma mistura de (A) cloreto de amônio e cloreto de zinco, ou de (B) hidróxido de potássio e óxido de zinco. Considerando-se essas misturas, as pilhas podem ser classificadas como alcalinas ou comuns.

A esse respeito, julgue os itens a seguir.

- I. A pilha com a mistura A é classificada como alcalina.
- II. A pilha com a mistura A é classificada como comum.
- III. A pilha com a mistura B é classificada como alcalina.
- IV. A pilha com a mistura B é classificada como comum.

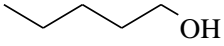
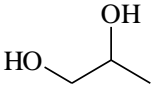
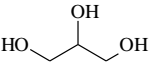
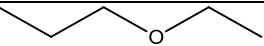
É CORRETO apenas o que se afirma em

- A) I e II.
- B) II e III.
- C) II e IV.
- D) III e IV.

QUESTÃO 52: Em um laboratório, foram dispostos 4 recipientes, identificados por A, B C e D, contendo materiais homogêneos incolores. No recipiente A, foi acrescentado HCl, observando-se a evolução de um gás. Em B, foi borbulhado CO₂, observando-se a formação de um precipitado branco. No recipiente C, foi adicionada uma solução de AgNO₃, observando-se o aparecimento de uma turbidez. Em D, foram adicionadas três gotas de um indicador ácido-base, observando-se o aparecimento de coloração vermelha. Considerando-se os resultados dos quatro experimentos, pode-se afirmar:

- A) Nos recipientes A, B, C e D, ocorreram reações químicas.
- B) Nos recipientes A e B, não ocorreram reações químicas.
- C) No recipiente C, não ocorreu reação química.
- D) No recipiente D, não ocorreu reação química.

QUESTÃO 53: Observe seguinte quadro.

	Massa molar	Estrutura
Álcool pentílico	88	
Propilenoglicol	76	
Glicerol	92	
Etoxipropano	88	

Considerando as interações intermoleculares,

- A) o álcool pentílico é o mais volátil de todos.
- B) o propilenoglicol é o mais volátil de todos.
- C) o glicerol é o mais volátil de todos.
- D) o etoxipropano é o mais volátil de todos.

PROVA DE INGLÊS

Read the text below and answer the questions from 54 to 56

What Is a Neutron Bomb?

By Anne Marie Helmenstine, Ph.D., About.com Guide

(1) A neutron bomb, also called an enhanced radiation bomb, is a type of thermonuclear weapon. An enhanced radiation bomb is any weapon which uses fusion to enhance the production of radiation beyond that which is normal for an atomic device. In a neutron bomb, the burst of neutrons generated by the fusion reaction is intentionally allowed to escape using X-ray mirrors and an atomically inert shell casing, such as chromium or nickel. The energy yield for a neutron bomb may be as little as half that of a conventional device, though radiation output is only slightly less. Although considered to be 'small' bombs, a neutron bomb still has a yield in the tens or hundreds of kilotons range. Neutron bombs are expensive to make and maintain because they require considerable amounts of tritium, which has a relatively short half-life (12.32 years). Manufacture of the weapons requires that a constant supply of tritium be available. Neutron bombs have a relatively short shelf-life.

(13) U.S. research on neutron bombs began in 1958 at the University of California's Lawrence Radiation Laboratory under the direction of Edward Teller. News that a neutron bomb was under development was publically released in the early 1960s. It is thought that the first neutron bomb was built by scientists at the Lawrence Radiation Laboratory in 1963, and was tested underground 70 mi. north of Las Vegas, also in 1963. The first neutron bomb was added to the U.S. weapons arsenal in 1974. That bomb was designed by Samuel Cohen and was produced at the Lawrence Livermore National Laboratory.

(21) The primary strategic uses of a neutron bomb would be as an anti-missile device, to kill soldiers who are protected by armor, to temporarily or permanently disable armored targets, or to take out targets fairly close to friendly forces. It is untrue that neutron bombs leave buildings and other structures intact. This is because the blast and thermal effects are damaging much further out than the radiation. Although military targets may be fortified, civilian structures are destroyed by a relatively mild blast. Armor, on the other hand, isn't affected by thermal effects or the blast except very near to ground zero. However, armor, and the personnel directing, it is damaged by the intense radiation of a neutron bomb. In the case of armored targets, the lethal range from neutron bombs greatly exceeds that of other weapons. Also, the neutrons interact with the armor and can make armored targets radioactive and unusable (usually 24-48 hours). For example, M-1 tank armor includes depleted uranium, which can undergo fast fission and can be made to be radioactive when bombarded with neutrons. As an anti-missile weapon, enhanced radiation weapons can intercept and damage the electronic components of incoming warheads with the intense neutron flux generated upon their detonation.

(Taken from the website: <<http://chemistry.about.com/od/chemistryfaqs/f/neutronbomb.htm>>).

QUESTÃO 54: It is CORRECT to say about Neutron Bombs that

- A) they are inexpensive and have a long shelf-life.
- B) the civilian structures remain intact after the explosion.
- C) studies about them and their production started in the 1940s.
- D) they were first created as a weapon to stop other missiles.

QUESTÃO 55: We can say that the Neutron Bombs can

- A) be less harmful to targets which are protected.
- B) destroy the enemies armors from a long distance.
- C) cause havoc on electronic components of other incoming bombs.
- D) kill people with the sound emitted by their electronic components.

QUESTÃO 56: In the sentence, “An enhanced radiation bomb is any weapon which uses fusion to enhance the production of radiation beyond that which is normal for an atomic device”, the underlined relative pronoun which refers to the word

- A) radiation
- B) weapon
- C) enhanced
- D) atomic device.

Read the text below and answer the questions from 57- 59.

Nerve agents the most deadly of recognized chemical weapons, can kill within 10 minutes

By Brian Vastag, August 21, 2013

(1) The descriptions of victims arriving at clinics near Damascus, Syria, on Wednesday point to possible signs of poisoning by a nerve agent, the most deadly of the seven types of chemical weapons recognized by experts.

(4) Nerve agents can kill quickly, within 10 minutes. Initial symptoms include salivation, constriction of the pupils and a feeling of tightness in the chest. At high doses, muscles clench, twitch and spasm.

(7) Nerve agents kill by blocking an enzyme critical for normal nerve function. This enzyme, acetylcholinesterase, deactivates a signal that tells nerve cells to fire. With the enzyme blocked, the signaling molecule, acetylcholine, builds up, pushing nerves into a constantly aroused, or “on,” state. As nerves continually fire, muscles — including the heart and those controlling breathing — spasm.

(12) While tiny doses can kill, people can survive low exposures. Sarin, in particular, is not easy to weaponize. For maximum lethality, it must be aerosolized into fine droplets, smaller around than the width of a human hair. Such particles are easily absorbed through the lining of the lungs but are heavy enough so they are not breathed back out.

(17) The Aum Shinrikyo cult in Japan killed 12 Tokyo subway riders with liquid sarin in 1995, but had the terrorists more effectively weaponized it as gas, many hundreds could have died. “It’s difficult to deliver, and it’s not a particularly easy weapon to deal with,” Blair said.

(21) Videos that surfaced Wednesday showed first-responders tending to alleged poisoning victims in Syria. If the videos are authentic, they lead Blair to think that sarin was not used in the attacks, as it can linger on the clothing of victims and affect bystanders.

(25) The Syrian government may possess another category of chemical weapons, choking agents, which include chlorine gas. Dating to World War I, choking agents kill much more slowly than nerve agents, with symptoms appearing in two to four hours. Death occurs in about 24 hours.

(29) These gasses kill by “dry-land drowning,” triggering fluid buildup in the lungs, so it doesn’t let you breathe.

(31) Blister agents, also dating to World War I, cause nasty burns, with mustard gas — made from sulfur or nitrogen — as the classic example. Blister agents can be dispersed as liquid or vapor and can linger for days. Blindness, lung damage and bone marrow suppression can occur after sublethal doses.

(35) Blood agents, such as cyanide, are another category of chemical weapons, but the Organization for the Prohibition of Chemical Weapons says there are no confirmed reports of these agents ever being used during war.

(38) The Chemical Weapons Convention — which the United States has signed but Syria has not — allows use of riot control agents, or tear gas, by law enforcement.

(40) Police in the United States routinely use tear gas to disperse crowds. And while generally thought of as non-lethal, tear gas can be fatal in an enclosed space, by interfering with breathing.

(43) The two most common types of riot control agents are chloroacetophenone, also known as phenacyl chloride or CN, and chlorobenzylidene malononitrile, known as CS.

(45) Opposition leaders have in the past accused the Syrian government of deploying another type of chemical as a weapon — white phosphorous, which is not covered by the Chemical Weapons Convention. White phosphorous is often used in war as a tracer, to illuminate targets and aircraft landing sites. But if dropped on a person, white phosphorous can melt skin and will keep doing so for hours. (Taken and adapted from the website: < <http://articles.washingtonpost.com>>)

QUESTÃO 57: The nerve agent

- A) such as the mustard gas caused the poisoning of the people in Syria.
- B) can kill in a few hours and they block the function of the respiratory system.
- C) can cause difficulty to breathe and constant muscles spasms, including the heart.
- D) activates an enzyme which is responsible for activating a signal to the nerve cells.

QUESTÃO 58: According to the text, we can say that

- A) tear gas can kill people if they are used in closed places because it can affect the breathing system.
- B) White phosphorous is only used to light the places airplanes are going to land and can’t cause any harm to people.
- C) cyanide was largely used in the first World War because of its lethal power.
- D) mustard gas is an example of blood agent, and it can make people vomit, feel dizzy and faint.

QUESTÃO 59: The sentence, “The Syrian government may possess another category of chemical weapons” (line 25), has the corresponding passive sentence as in

- A) Another category of chemical weapons may be possessed by the Syrian Government.
- B) Another category of chemical weapons may possesses by the Syrian Government.
- C) Another category of chemical weapons is possessed by the Syrian Government.
- D) Another category of chemical weapons is being possessed by the Syrian Government.

Read the song lyrics below and answer question 60.

WAR (Bob Marley)

Until the philosophy which hold one race
Superior and another inferior
Is finally and permanently discredited and abandoned
Everywhere is war, me say war.

That until there are no longer first class
And second class citizens af any nation
Until the color of a man's skin
Is of no more significance than the color of his eyes
Me say war.

That until the basic human rights are equally
Guaranteed to all, without regard to race
Dis a war.

That until that day
The dream of lasting peace, world citizenship
Rule of international morality
Will remain in but a fleeting illusion
To be pursued, but never attained
Now everywhere is war, war.

And until the ignoble and unhappy regimes
That hold our brothers in Angola, in mazambique,
South Africa sub-human bondage
Have been toppled, utterly destroyed
Well, everywhere is war, me say war.

War in the east, war in the west
War up north, war down south
War, war, rumours of war.

And until that day, the Efrican continent
Will not know peace, we Africans will fight
We find it necessary and we know we shall win
As we are confident in the victory.

Of good over evil, good over evil, good over evil
Good over evil, good over evil, good ever evil

QUESTÃO 60: The only saying which DOES NOT have the same thematic relation with the one in Bob Marley's lyrics is

A) "When I say it's you I like, I'm talking about that part of you that knows that life is far more than anything you can ever see or hear or touch. That deep part of you that allows you to stand for those things without which humankind cannot survive. Love that conquers hate, peace that rises triumphant over war and justice that proves more powerful than greed." - Fred Rogers.

B) "The day the power of love overrules the love of power, the world will know peace." - Mahatma Gandhi

C) "World peace must develop from inner peace. Peace is not just mere absence of violence. Peace is, I think, the manifestation of human compassion." - Dalai Lama XIV

D) "When one door closes, another opens; but we often look so long and so regretfully upon the closed door that we do not see the one that has opened for us." - Alexander Graham Bell

PROVA DE ESPANHOL

La inteligencia emocional en el trabajo

Las emociones generan sentimientos que surgen como reacción a un hecho externo o interno y sirven como mecanismo comunicativo, afectando al pensamiento y a las acciones de la persona.

Entre las emociones más frecuentes en el trabajo, podemos encontrar: la satisfacción, el entusiasmo, la confianza, la alegría, el pesimismo, el enojo, la desesperación, el orgullo, el miedo, la decepción, la ansiedad, la preocupación, la frustración, la incertidumbre, la culpa, la tristeza y muchas otras.

Las emociones en sí, no son ni positivas ni negativas, depende del significado que se les adjudique. Los eventos tampoco tienen un significado emocional, es nuestra interpretación de ellos la que distorsiona frecuentemente la realidad. Manejar las emociones significa algo muy diferente a extinguirlas, implica entenderlas, regularlas y canalizarlas dirigiendo las situaciones a nuestro beneficio y el de la organización.

Es sumamente importante un manejo adecuado de las emociones ya que, de lo contrario, puede obstruirse la comunicación, se producen conflictos, se deterioran las relaciones interpersonales, lo que afecta al desempeño y baja el nivel de productividad en la organización.

El enojo, por ejemplo, en el contexto del trabajo es una experiencia que influye en la forma de pensar, de sentir y de actuar. Las investigaciones indican que los individuos que saben manejar el enojo en la empresa son mucho más exitosos que los que no saben hacerlo. Puede llegar a ser una emoción muy destructiva y crear el llamado “efecto enojo” que influye negativamente en el clima laboral.

El enojo afecta la memoria, la creatividad y la concentración se debilita, los pensamientos se transforman en acusatorios, exagerados, rígidos; se asume todo como un hecho, nos volvemos irracionales. Puede manifestarse con retrasos diarios, sabotear a un colega, convertirlo en rival y desechar ideas de compañeros de equipo.

Millones de personas experimentan los efectos dolorosos del enojo, a través de enfermedades cardiovasculares, depresión, baja autoestima, migraña, alcoholismo, adicciones a drogas, baja productividad laboral y estrés crónico.

Es importante concienciar a las empresas sobre el impacto favorable que podría tener desarrollar este tipo de inteligencia en su gente.

La forma de cómo los individuos se sienten tiene una influencia muy importante en su comportamiento laboral. Contrariamente a lo que se piensa, los sentimientos son un factor preponderante en el mundo del trabajo; todos tenemos sentimientos y es una necesidad relacionarse, especialmente cuando consideramos la cantidad de tiempo que invertimos en el medio laboral.

Cuando los sentimientos son ignorados o minimizados, es natural que nos invada la soledad, la frustración, la desesperación, nos sentimos desconectados, incomprendidos, enojados...

Las organizaciones son el lugar perfecto para promover el aprendizaje de las competencias de la Inteligencia Emocional. El trabajo cumple un rol central en la vida de las personas, por consiguiente nuestra identidad, autoestima y actitudes están afectadas por las experiencias laborales, ya sea positiva o negativamente.

Los expertos coinciden hoy en día en que escalar posiciones rápidamente en la empresa depende más que nada de un alto grado de inteligencia emocional y quienes posean este “ingrediente” serán más exitosos, se sentirán más realizados y disfrutarán del respeto de sus directivos, compañeros y subalternos. Además estarán más satisfechos con su vida, su sistema inmunológico se fortalecerá y como consecuencia su estado de salud.

Incrementando el capital emocional de la organización, aumentaremos la energía personal, la motivación, la claridad de la misión, el compromiso con los objetivos de la empresa, lo que se traducirá en un incremento en la satisfacción personal y en la productividad.

A través de la inteligencia emocional podemos optimizar el desempeño personal, la comunicación y por consiguiente el clima laboral. La gente sentirá que es tomada en cuenta lo que podrá disminuir el absentismo y la rotación.

Aumentará la autoestima de los individuos y sus actitudes tendrán una tendencia positiva. Habrá una mayor adaptabilidad a los procesos de cambio, porque se sabrá manejar el miedo y la incertidumbre. Con este modelo, podemos también facilitar procesos de cambio de cultura, sobre todo en fusiones de empresas de culturas diferentes.

Se podrá solucionar conflictos con mayor facilidad y hasta prevenirlos, así como también resolver problemas y como consiguiente se manejarán mejor las relaciones interpersonales, lo que permitirá una mejor integración de equipos de trabajo.

Este modelo resulta efectivo en el desarrollo del equipo de ventas de la organización, obteniendo como resultado una mayor satisfacción al cliente y una mejor actitud de servicio.

También, a través del desarrollo de la Inteligencia Emocional surgirán líderes internos y se optimizarán las habilidades de liderazgo en los puestos directivos.

La importancia del capital emocional en la organización es indiscutible y puede convertirse en una fuente de energía positiva o negativa; esto dependerá de la inteligencia emocional de la gente. (Fuente: Dora Stelzer. Disponible em:<www.inteligencia-emocional.org>)

QUESTÃO 54: Todo el comportamiento de los seres humanos tiene su fundamento en tres dominios principales, a saber: el lenguaje, el cuerpo y las emociones. En consecuencia, lo que hablamos, lo que sentimos y nuestra corporalidad deben mantener una coherencia. (<http://gerardovelasquezd.blogspot.com.br>).

Sobre la relación entre las emociones y la inteligencia emocional en el trabajo, de acuerdo con el texto, ES CIERTO QUE

- A) no hay ninguna relación entre los sentimientos y las acciones de los individuos.
- B) la manifestación de las emociones depende de nuestra percepción de los hechos.
- C) la anulación de las emociones se presenta como un medio eficaz para controlarlas.
- D) las emociones, el desempeño y el nivel de productividad de una organización no mantienen relación entre sí.

QUESTÃO 55: Si observamos a nuestro alrededor, vemos como las personas que obtienen el mayor éxito en las organizaciones, no son siempre las que tienen más capacidades, y ni siquiera las que tienen más méritos y eficacia real . Todo eso son parámetros importantes, pero no suficientes; el verdadero éxito requiere algo más: habilidad para tratar de forma conveniente a las personas convenientes: inteligencia emocional. (<http://www.psicologia-online.com>).

Según el texto, teniendo en cuenta, el desarrollo de la inteligencia emocional en el trabajo, NO es pertinente la siguiente afirmación:

- A) las relaciones en el trabajo pueden ser influenciadas por las emociones.
- B) el incremento de la inteligencia emocional en el trabajo puede tener efectos positivos.
- C) la conducta laboral puede ser determinada por cómo se siente uno.
- D) los sentimientos, las emociones tienen poco impacto en el ambiente laboral.

QUESTÃO 56: La ocupación es considerada como un medio a través del cual los seres humanos damos sentido al significado de la vida, estructurando y manteniendo la organización del tiempo, empleando nuestras capacidades físicas, emocionales y cognitivas. Mantenerse ocupado implica fortaleza social, pero sobretodo implica reforzar tu autoconcepto desde una perspectiva sana y positiva que refleja tu adaptación a nuestro entorno. (<http://sergiogomez.jimdo.com>).

Teniendo en cuenta que la actividad productiva ocupa un lugar destacado en nuestras vidas, SEGUN EL TEXTO

- A) las relaciones en el medio laboral son muy importantes, pese el tiempo que invertimos en ese sitio.
- B) irritación, desilusión, tranquilidad pueden ser generados cuando los sentimientos son ignorados.
- C) el trabajo es fundamental en la construcción de lo que somos, de nuestra existencia.
- D) inteligencia emocional, éxito y salud están en planes distintos.

QUESTÃO 57: Los conceptos de Capital Intelectual y Capital Emocional son la base para la gestión de las denominadas knowledge firms. El capital emocional y el capital intelectual se generan en la relación entre los individuos y la organización, y representan el deseo de satisfacer y equilibrar las necesidades de ambas partes. Las personas de la organización poseen el conocimiento necesario para responder a los diversos escenarios generados por el entorno, pero para maximizar el potencial de este conocimiento, es necesario que los individuos apoyen con sus sentimientos la utilización del conocimiento. (<http://www.rhmagazine.com>).

Sobre el capital emocional, de acuerdo con el texto, NO se puede afirmar que

- A) cuando las personas se sienten valoradas, hay una tendencia a que las ausencias en el trabajo aumenten.
- B) por medio de la inteligencia emocional se puede aumentar los niveles de satisfacción personal y de productividad en la organización.
- C) al manejarse adecuadamente el miedo y la incertidumbre, se podrá adaptarse mejor a los cambios.
- D) procesos de fusiones de empresas de culturas distintas también pueden ser facilitados con el adecuado manejo de la inteligencia emocional.

QUESTÃO 58: La Inteligencia Emocional en la Empresa viene precedida del libro del mismo autor Daniel Goleman, Inteligencia Emocional, que cambió el concepto anterior de inteligencia. Con Inteligencia Emocional en la Empresa, Goleman nos da pautas para comprender nuestro comportamiento en la empresa, como líderes, y por extensión como integrantes de equipos de trabajo. (<http://www.capitaleemocional.com>).

El incremento de la inteligencia emocional en las organizaciones, de acuerdo con el texto, PUEDE PERMITIR

- A) el empeoramiento de las relaciones interpersonales y, en consecuencia, una mejor integración de equipos de trabajo.
- B) el desarrollo del equipo de ventas, proporcionando poca satisfacción de los clientes.
- C) desarrollo de las habilidades de liderazgo en diversos niveles de la organización.
- D) el establecimiento de capital emocional como una fuente de energía negativa sólo.

QUESTÃO 59: La inteligencia emocional describe la capacidad de una persona para percibir, evaluar y manejar sus propias emociones y las de los demás. **Aunque** parece que las emociones personales deberían tener cabida en un lugar de trabajo, los seres humanos no pueden separarse de sus sentimientos aun cuando tratan de actuar profesionalmente. (<http://www.ehowenespanol.com>).

Las siguientes oraciones utilizan un sinónimo de palabra **aunque**, SALVO en:

- A) Su madre nunca logró que fuera a la escuela primaria, a pesar de todos sus esfuerzos. **Sin embargo**, Arturo siempre atendió el consejo de los mayores y ya en su juventud fue auténtico ratón de biblioteca.
- B) No habían decidido cuándo iban a pagar sus deudas. **No obstante**, nadie sospecharía que gente tan seria llegara a protagonizar tan sonado caso de estafa.
- C) Nunca te olvides qué eres, porque **desde luego** el mundo no lo va a olvidar.
- D) Me hubiera gustado verle **pese a** que no me haya invitado a su boda.

QUESTÃO 60: De 4.000 personas que perdieron su empleo en un año, solamente el 10%, o sea 400, **fracasaron** por incompetencia. El 90%, o sea 3.600 personas, **sufrieron** un fracaso porque no habían desarrollado la personalidad para tener éxito en el trato con otros. (<http://todas-las-emociones.blogspot.com>).

Las formas verbales en negrita en la frase anterior, expresan acciones en el pasado. ¿En cuál oración siguiente el verbo NO expresa una acción pasada?

- A) Sólo decimos la verdad.
- B) Anduve mucho por las calles de Madrid.
- C) Este año hemos estado varias veces en Málaga.
- D) En aquella época dijo que sí. Ahora, cambió su idea.