



Língua Portuguesa e Literatura Brasileira

Questões de 1 a 15

Para responder a essas questões, identifique APENAS UMA ÚNICA alternativa correta e marque o número correspondente na Folha de Respostas

QUESTÕES de 1 a 5

TEXTO:

Um dos refrãos mais ouvidos nos dias de hoje é: “tem que haver respeito às diferenças!” Em diferentes situações de agressão, clamamos pelo respeito à pessoa, às leis, aos direitos, aos deveres, à justiça. O que significa de fato esse respeito? O que buscamos quando gritamos por respeito?

A palavra ou o conceito respeito é atribuído, no caso da presente reflexão, às diferenças. Por isso quero lembrar algo sobre o sentido da palavra respeito. Sua origem está no latim *respectus* e indica um sentimento de apreço, consideração, deferência, algo que merece um segundo olhar, uma segunda chance, uma segunda atenção.

Não tem a ver com concordância com a posição alheia, mas permissão para que ela se manifeste livremente quando não cause dano a outrem. Respeito exige reciprocidade e aí entramos num terreno muito complexo que, de certa forma, está ausente nas instituições sociais mantidas pelo capitalismo vigente, o maior educador de nosso povo. E isso porque, quando pensamos em respeito e reciprocidade, já temos um quadro mental interpretativo em que submetemos uns aos outros.

Respeitar o diferente não é convencê-lo a aderir ao modelo de comportamento que eu apresento como correto ou que a mídia determinou como correto. Tal forma de respeito, na realidade, é um sutil autoritarismo, um convencimento de que o diferente tem que ser igual a mim mesmo, se eu o afirmo como diferente. Sou eu que afirmo o outro/a como diferente.

Por isso, colocar a palavra respeito como anterior às diferenças significa, de certa forma, limitá-las a uma espécie de ordem interpretativa, visto que sozinha a palavra não se dá a si mesma um significado. E a pergunta que surge imediatamente é: quem estabelece o significado e a ordem do respeito, quem a determina, quem a promove? Estamos dessa forma diante das múltiplas interpretações e dos limites que a palavra respeito contém.

Respeito às diferenças sexuais! Respeito às diferentes etnias! Respeito às diferentes idades! Respeito às leis! Respeito à floresta, à terra, aos rios, aos mares... Tudo tem que ter respeito, mas como se pode viver e entender algo mais desse respeito? O que fazer para que ele seja efetivo em favorecer o bem comum?

Diante dessa difícil tarefa, tenho dificuldades com

as afirmações sobre respeito ilimitado ou absoluto. Creio que esse absoluto não existe, isso porque não o experimentamos. Minha existência no mundo é por si só limitada a esse momento no qual vivo, ao espaço que ocupo, à minha educação, à minha família, a tudo o que recebi. Sou o que sinto, sou as minhas simpatias e antipatias, sou os interesses que defendo e os valores que prezo. Tudo isso sou eu, meu corpo, corpo aberto a tantas coisas e, ao mesmo tempo, limitado a tantas outras.

Por isso não posso respeitar todas as diferenças e todas as opiniões. Não posso respeitar tudo no sentido de ter que acolher algumas formas de existir que me agridem, ameaçam, matam, destroem minhas convicções, minha maneira de estar no mundo. Tudo isso para afirmar que o respeito às diferenças não pode ser absoluto, não é experimentado como absoluto, mas é limitado aos nossos próprios limites.

Meu corpo é minha abertura e meu limite em todas as relações. Nossos corpos são aberturas e limites situados e datados. Por isso o discurso sobre o respeito às diferenças é, às vezes, muito banal, e inconsistente.

Para esse discurso ter consistência numa sociedade plural como a nossa precisa ser apoiado e secundado por direitos sociais efetivos, por leis que garantam a convivência e promovam de fato relações de justiça. A afirmação de direitos cidadãos é exigida na convivência social e dá respaldo à falta de respeito explicitada de múltiplas formas.

Sair da mentira de certos idealismos políticos, de certas crenças religiosas que apenas acolhem pelas palavras, se faz necessário. Como enfrentar-nos a nossa própria hipocrisia? Como enfrentar-nos aos nossos próprios absolutos mentirosos?

Um caminho é o do conhecimento de nós mesmos, do hábito de pensar sobre nossa vida, de aprender com nossa própria história desde a nossa infância. Tal aprendizado nos leva a acolher a unilateralidade e, portanto, o limite de minha percepção, de minha perspectiva, de meu saber, de minha opinião, de meu sentimento, de minha diferença.

Tudo parece um círculo vicioso e sem saída. Mas não é. Não é sem saída dentro dos limites provisórios de nossa história porque podemos tentar mudar de lugar, perceber de outro ponto o mundo que nos constitui e envolve.

Podemos apreender os limites de nossa humanidade comum e conviver juntos. Podemos captar e reconhecer nossas emoções e desejos de poder. Podemos nos ajudar a entender a nossa convivência sempre de novo.

E é essa a tarefa ética da Política e da Educação em suas diferentes expressões. Alargar visões, abrir às necessidades 100 vitais de todos para todos, mostrar a interdependência entre as pessoas, a riqueza e a necessidade da diversidade, a multiplicidade de aspectos da vida que permitem às ciências de tocar na franja do tecido humano. Nossas próprias emoções podem ser educadas mesmo se sofremos com esses processos de limite da 'infinidade' de nossos desejos de dominação. De fato algo pode mudar em nossos comportamentos.

DIÁLOGOS DA FÉ. O que é mesmo respeito às diferenças? Disponível em: <<https://www.cartacapital.com.br/blogs/dialogos-da-fe/o-que-e-mesmo-o-respeito-as-diferencas/>>. Acesso em: 8 jan.2020. Adaptado.

### QUESTÃO 1

Segundo o artigo, o respeito às diferenças constitui um exercício cotidiano difícil pelas seguintes razões, **excetuando-se**

- 01) Reciprocidade, dentro de um sistema social, deve ser a senha para que todos cultivem o respeito às diferenças, isso porque, se cada um se sente respeitado naquilo que é na sua inteireza de direito, esse sentimento será devolvido.
- 02) Permitir que o outro faça suas escolhas, sem convencê-lo, nem sempre é respeito às diferenças, mas um subliminar autoritarismo, uma vez que, ao permitir esse direito do outro, o faz como concessão.
- 03) Diante das múltiplas interpretações que se atribui à palavra respeito, pensá-la como um direito das diferenças, é menosprezar a força significativa que o termo “diferentes” detém culturalmente.
- 04) Entender o “respeito às diferenças” como um conceito ilimitado ou absoluto é um autodesrespeitar-se, uma vez que cada ser é limitado à sua própria experiência vivida e apreendida que deve ser, por sua vez, também respeitada.
- 05) Entender-se como um ser limitante, reconhecer o outro em si, perceber-se como parte de um corpo-comum, é respeito às diferenças.

### QUESTÃO 2

“Por isso o discurso sobre o respeito às diferenças é, às vezes, muito banal, e inconsistente.” (l. 68-69).

Marque com **V** ou com **F**, conforme sejam verdadeiras ou falsas as afirmativas que apresentam propostas que **contradigam** a mensagem do trecho destacado.

- ( ) Concordar com a posição alheia é uma forma de respeito às ideias do outro, principalmente se esse se mostra diferente de mim.
- ( ) Permitir que haja expressão de livre pensamento, mesmo que esse venha em forma de agressão ao outro, é exercitar o respeito às diferenças.
- ( ) O efetivo respeito às diferenças deve ser cultivado nas diferentes instituições educativas e sociais, essas são, de fato, o maior educador de nosso povo.
- ( ) Questionar os modelos institucionais sobre o real valor de seus ideais e crenças é uma forma de banir a hipocrisia e promover a inclusão dos diferentes.
- ( ) Promover políticas públicas que respeitam às necessidades vitais de sobrevivência de todos, desenvolvendo a irmandade entre as pessoas, é o caminho para se perceber a grandeza da diversidade humana.

A alternativa que contém a sequência correta, de cima para baixo, é a

- 01) F F F V V
- 02) V V F V F
- 03) F F V V V
- 04) V F V F V
- 05) F V V V F

### QUESTÃO 3

Estabelecendo-se uma relação lógica, dentro da temática do texto, as palavras “respeito” e “reciprocidade” (l. 21) estão diretamente relacionadas com

- 01) “sutil autoritarismo” (l. 27).
- 02) “espécie de ordem interpretativa” (l. 33).
- 03) “nossa própria hipocrisia” (l. 80).
- 04) “a riqueza e a necessidade da diversidade” (l. 100).
- 05) “desejos de dominação” (l. 102-103).



BECK, Alexandre. Disponível em: <<https://twitter.com/quebrandootabu/status/965357012421836802>>. Acesso em: 9 jan. 2020.

São passagens do texto que podem ser associadas ao conteúdo do diálogo destacado:

- 01) “quando pensamos em respeito e reciprocidade, já temos um quadro mental interpretativo em que submetemos uns aos outros.” (l. 20-23).
- 02) “um convencimento de que o diferente tem que ser igual a mim mesmo” (l. 28-29).
- 03) “Nossos corpos são aberturas e limites situados e datados.” (l. 67-68).
- 04) “Tal aprendizado nos leva a acolher a unilateralidade e, portanto, o limite de minha percepção” (l. 85-86).
- 05) “perceber de outro ponto o mundo que nos constitui e envolve.” (l. 92-93).

“Por isso, colocar a palavra respeito como anterior às diferenças significa, de certa forma, limitá-las a uma espécie de ordem interpretativa, visto que sozinha a palavra não se dá a si mesma um significado.” (l. 31-34).

Sobre o período destacado, é correto afirmar que

- I. na oração que inicia o período, o sujeito é inexistente
- II. “de certa forma” expressa ideia de restrição.
- III. “las” constitui um termo anafórico de “diferenças” e morfossintaticamente funciona como objeto direto.
- IV. “se” e “si” exercem funções morfossintáticas idênticas.
- V. “visto que” expressa ideia de causa.

A alternativa em que **todas** as afirmativas indicadas estão corretas é a

- 01) I e II.
- 02) II e III.
- 03) IV e V.
- 04) II, III e V.
- 05) II, IV e V.

Texto A

### Mulher proletária

Mulher proletária — única fábrica  
 que o operário tem, (fabrica filhos)  
 tu  
 na tua superprodução de máquina humana  
 5 forneces anjos para o Senhor Jesus,  
 forneces braços para o senhor burguês.  
 Mulher proletária,  
 o operário, teu proprietário  
 há de ver, há de ver:  
 10 a tua produção,  
 a tua superprodução,  
 ao contrário das máquinas burguesas  
 salvar o teu proprietário.

LIMA, Jorge de. **Mulher proletária** Disponível em: <<https://www.escritas.org/pt/t/6593/mulher-proletaria>>. Acesso em: 8 jan.2020.

## Texto B

(...)A partir daquele momento, não houve quem não fosse fecundado pela esperança, dom que Bamidele trazia no sentido de seu nome. Toda a comunidade, mulheres, homens, os poucos velhos que ainda persistiam vivos, alguns mais jovens que escolheram não morrer, os pequeninhos que ainda não tinham sido contaminados totalmente pela tristeza, todos se engravidaram da criança nossa, do ser que ia chegar. E antes, muito antes de sabermos, a vida dele já estava escrita na linha circular de nosso tempo. Lá estava mais uma nossa descendência sendo lançada à vida pelas mãos de nossos ancestrais. Ficamos plenos de esperança, mas não cegos diante de todas as nossas dificuldades. Sabíamos que tínhamos várias questões a enfrentar. A maior era a nossa dificuldade interior de acreditar novamente no valor da vida...Mas sempre inventamos a nossa sobrevivência. Entre nós, ainda estava a experiente Omolara, a que havia nascido no tempo certo. Parteira que repetia com sucesso a história de seu próprio nascimento, Omolara havia se recusado a se deixar morrer. E no momento exato em que a vida milagrou no ventre de Bamidele, Omolara, aquela que tinha o dom de fazer vir as pessoas ao mundo, a conhecedora de todo ritual do nascimento, acolheu a criança de Bamidele. Uma menina que buscava caminho em meio à correnteza das águas íntimas de sua mãe. E todas nós sentimos, no instante em que Ayoluwa nascia, todas nós sentimos algo se contorcer em nossos ventres, os homens também. Ninguém se assustou. Sabíamos que estávamos parindo em nós mesmos uma nova vida. E foi bonito o primeiro choro daquela que veio para trazer a alegria para o nosso povo. O seu inicial grito, comprovando que nascia viva, acordou todos nós. E a partir daí tudo mudou. Tomamos novamente a vida com as nossas mãos. Ayoluwa, alegria de nosso povo, continua entre nós, ela veio não com a promessa da salvação, mas também não veio para morrer na cruz. Não digo que esse mundo desconsertado já se consertou. Mas Ayoluwa, alegria de nosso povo, e sua mãe, Bamidele, a esperança, continuam fermentando o pão nosso de cada dia. E quando a dor vem encostar-se a nós, enquanto um olho chora, o outro espia o tempo procurando a solução.

EVARISTO, Conceição. Ayoluwa, a alegria do nosso povo. **Olhos D'Água**. PDF. Disponível em: <[http://lelivros.org/?utm\\_source=Copyright&utm\\_medium=cover&utm\\_campaign=link](http://lelivros.org/?utm_source=Copyright&utm_medium=cover&utm_campaign=link)>. Acesso em: 6 jan. 2020. Adaptado.

### QUESTÃO 6

Do ponto de vista do eu lírico, está em **desacordo** o que se firma em

- 01) A valorização do papel social da mulher se concretiza pela sua capacidade materna de superprodução, já que dessa depende o progresso do país.
- 02) A mulher proletária configura a extensão da exploração do ser humano, dentro da cadeia de um sistema econômico capitalista.

- 03) A relação operário x mulher proletária dá-se pela repetição de um mesmo sistema de opressão social.
- 04) A produção a que está submetida a mulher proletária não salvará seu proprietário da sua luta, mas promoverá a manutenção das relações empregador x empregado.
- 05) As produções da mulher proletária estão diretamente relacionadas ao patriarcado como modelo de relação amorosa.

### QUESTÃO 7

A análise sintático-semântica dos elementos linguísticos que compõem o poema permite afirmar:

- 01) As palavras “anjos” (v. 5) e “braços” (v. 6) expressam ideias antagônicas e funções morfossintáticas distintas.
- 02) O travessão (v. 1) introduz um aposto explicativo, e os parênteses (v. 2) funcionam como um aposto recapitulativo.
- 03) O conector “que” (v. 2) inicia uma oração adjetiva e exerce função objetiva.
- 04) Em “há de ver” (v. 9), o verbo haver está empregado como impessoal.
- 05) O vocábulo “superprodução” (v. 11) é formado pelo processo de composição por aglutinação.

### QUESTÃO 8

Em relação ao texto, extraído da obra **Olhos D'Água**, de Conceição Evaristo, a afirmativa **sem respaldo** no texto é a

- 01) A narrativa temática do conto tem como objetivo reverenciar uma cultura ancestral desgastada pelo tempo em que a voz autoral narradora tenta resgatá-la em suas produções.
- 02) A alegria da comunidade com o nascimento de Ayoluwa pode vir a ser ameaçada pela sua incapacidade de salvação em que todos apostam.
- 03) O nome atribuído às personagens detém um sentido simbólico e se justifica pelas ações específicas de cada uma dentro da narrativa.
- 04) A gravidez de Bamidele, enquanto mulher produtora de gente, traz à comunidade a certeza de que a luta pela visibilidade de um povo não foi vencida.
- 05) A capacidade de se reinventar, por meio da esperança e do conhecimento das próprias limitações, é a bandeira carregada por cada elemento da comunidade.

### QUESTÃO 9

Sobre os autores dos textos **A** e **B** e suas produções literárias, é correto afirmar:

- 01) Os autores dos textos **A** e **B** apropriam-se da realidade social brasileira e, através de suas produções, visam transformá-la, exercendo, dessa forma, o papel de escritores engajados no tempo e espaço em que vivem e conscientes da força da palavra proferida, apresentam também obras, como “Essa nega Fulô”, Jorge de Lima, e, “Beco da Memória”, Conceição Evaristo, que encontram eco e se transformam em instrumentos de luta.



- 02) A linguagem utilizada pelo autor do texto **A** é poética e emotiva, desenvolvida na segunda pessoa gramatical para expressar uma proximidade entre o autor e o leitor e revelar conhecimento real da situação tratada. O texto **B** faz uso de uma linguagem que requer o domínio de expressões e de palavras africanas, utiliza de muitas orações subordinadas em períodos longos e cansativos.
- 03) O autor do texto **A** insere-se dentro da primeira fase do Modernismo, tais quais seus contemporâneos Mário de Andrade e Oswald de Andrade, cujas produções tinham como característica desconstruir uma literatura com temas importados e implantar uma língua nacional. A autora do texto **B** pertence à literatura contemporânea pós-moderna que visa trazer à reflexão verdades sociais, sob um novo olhar, mais crítico e contundentes.
- 04) O texto **A** apresenta uma herança estrutural romântica, quando foi implantado o uso do verso livre, sem métrica e sem rima, pois o mais importante era o conteúdo expresso. O texto **B** mantém proximidade com alguns autores da Segunda Geração do Modernismo, conhecida como Geração de 30, assim como com alguns da Terceira Geração do Romantismo, a exemplo Castro Alves, pela sua temática social e abolicionista.
- 05) A temática do nascimento é um elo que aproxima os textos **A** e **B**, ambos tratam a vinda de uma criança e o renascer da vida. Em ambos, esse novo ser pode ser visto como um “Natal”, época em que se comemora, dentro do cristianismo, o nascimento de Jesus, símbolo de esperança de novos tempos.

**QUESTÃO 10**

“Minha mãe sempre costurou a vida com fios de ferro.”, frase proferida por narrador-personagem do conto “A gente combinamos de não morrer”, da obra **Olhos d’água**, de Conceição Evaristo.

Tomando-se como emblemática a frase destacada e inserindo-a nos demais contos, as análises, a seguir, podem ser aplicadas a todas as narrativas da obra, **excetuando-se**

- 01) Os contos apresentam um viés comum entre eles, a partir de uma temática recorrente de violência, estupro, assassinato, e que a autora detém a autoridade da escrita, em virtude de experiências impostas ao percurso de sua própria vida.
- 02) As narrativas que compõem a obra são denúncias de uma sociedade escravocrata que insiste em tratar os negros, e, em especial, a mulher negra, como elementos invisíveis socialmente, ignorando a grandeza de uma ancestralidade ainda viva culturalmente.
- 03) Em **Olhos d’água**, conto inicial que dá título à obra, pode servir também de subtítulo dos demais, assim como o fez Clarice Lispector, quando elenca vários títulos para sua obra **A Hora da Estrela**, já que a tristeza, a dor e a revolta perpassam por todos os contos de forma devastadora, principalmente em Duzu-Querença, que tem a sua infância roubada do direito de vivê-la.
- 04) A linguagem de que autora se própria para narrar os contos mostra-se embrutecida e crua como se fosse uma metáfora da própria vida de seus personagens,

mas, nem por isso, deixa de cativar os leitores, mesmo diante da descrição de cenas de profundo impacto, pela naturalidade e leveza com que a autora vai construindo a narrativa, recriando novas palavras do seu universo linguístico pelo processo da hifenização e da justaposição, como “figurinha-flor”, em “Zaita” esqueceu de guardar os brinquedos, e em “Luamanda”, título de um dos contos.

- 05) Em **“Ana Davenga”**, a narrativa se faz por meio de um narrador-personagem, em primeira pessoa, a própria Ana, que, assim como em **“Olhos d’água”**, busca resgatar sua identidade, rememorando sua infância e sua relação com seu passado ancestral, e sai em busca de sua história e de explicações para seus questionamentos, quando, em viagem, encontra Davenga, moço jovem que exerce uma liderança no morro, com quem tem uma tumultuada relação amorosa, terminando em um fim trágico como o é sua vida.

**QUESTÕES 11 e 12**

**Texto A**

Mas digo isso também porque não quero mentir para quem me lê, não além do inevitável ato de fingimento que é qualquer ficção. É honesto lembrarmos que essas vidas são inventadas, essas situações são criadas, mas nosso encontro nestas páginas, seu e meu, é real. Entrando no século XXI, não tenho nenhuma vontade de fazer como os autores tradicionais do romance do século XIX, que fingiam estar longe dali. Machado de Assis não conta, esse era revolucionário, fazia questão de mostrar o tempo todo que estava narrando e expunha conscientemente essa construção. Não fingia carregar o leitor para um outro mundo, mas lhe recordava a cada instante que tratava de um mundo imaginário, ao qual o acesso só é possível pela palavra. Mas não é uma atitude típica. O comum é ser como Flaubert, por exemplo, que recusa qualquer interferência, tentando enganar o leitor e fazê-lo crer que a história existe sem a presença de um narrador. “O autor deve estar na sua obra como Deus no universo, presente em toda parte, mas visível em parte alguma”, dizia ele. (...)

Afinal de contas, talvez a maior virtude do gênero narrativo seja sua flexibilidade infinita. Não há por que não aproveitá-la. Como leitora, confesso que muitas vezes me sinto enriquecida por um autor que ousa recorrer a ela.

MACHADO, Ana Maria. **A audácia dessa mulher**. 4.ed. Rio de Janeiro: Alfabeta, 2019. p. 91.

**Texto B**

Agora, por que é que nenhuma dessas caprichosas me fez esquecer a primeira amada do meu coração? Talvez porque nenhuma tinha os olhos de rêsaca, nem os de cigana oblíqua e dissimulada. Mas não é este propriamente o resto do livro. O resto é saber se a Capitu da Praia da Glória já estava dentro da de Mata-Cavalos, ou se esta foi mudada naquela por efeito de algum caso incidente. Jesus, filho de Sirach, se soubesse dos meus primeiros ciúmes, dir-me-ia,

como no seu cap. IX, vers. 1: “Não tenhas ciúmes de tua mulher para que ela não se meta a enganar-te com a malícia que aprender de ti”. Mas eu creio que não, e tu concordarás comigo; se te lembra bem da Capitu menina, hás de reconhecer que uma estava dentro da outra, como a fruta dentro da casca.

E bem, qualquer que seja a solução, uma cousa fica, e é a suma das sumas, ou o resto dos restos, a saber, que a minha primeira amiga e o meu amigo, tão extremosos ambos e tão queridos também, quis o destino que acabassem juntando-se e enganando-me... A terra lhes seja leve! Vamos à “História dos Subúrbios”.

MACHADO ASSIS, José Maria. D. Casmurro. **Obra Completa**. Vol. I, Rio de Janeiro: Nova Aguilar, 1986, p.944.

#### QUESTÃO 11

Sobre os textos apresentados, **A** e **B**, é correto afirmar:

- I. O texto **A** reverencia o estilo machadiano que consiste em estabelecer com o leitor uma cumplicidade narrativa pelo uso constante da linguagem fática.
- II. O texto **A** registra um conceito inquestionável, ao afirmar que o ato da leitura se constitui uma realidade concreta, ao passo que aquilo que se lê é inatingível por se tratar de pura ficção totalmente distante da vida real.
- III. O texto **B** apresenta a comprovação daquilo discutido no texto **A**: a presença de um leitor-sujeito que vai, simultaneamente, construindo a realidade ficcional, redimensionando-a, e transformando-se em um leitor-autor.
- IV. O texto **B** apresenta o recurso de dialogar com outros autores, dentro da narrativa, como suporte de seu discurso, assim como também o faz o texto **A**.
- V. Tanto o texto **A** como o **B** prezam pela imparcialidade do autor, como orienta Flaubert, no texto **A**, fazendo uso de um narrador onisciente e onipresente.

A alternativa em que **todas** as afirmativas indicadas estão corretas é a

- 01) I e III.
- 02) II e IV.
- 03) II e V.
- 04) I, IV e V.
- 05) I, III, e IV.

#### QUESTÃO 12

Sobre a obra de que foi retirado o texto **A**, é correto afirmar:

- I. O enredo tem como condutor da narrativa um triângulo amoroso, Bia, Virgílio e Fabrício que se veem às voltas com suas questões afetivas, ao tempo que vai desvendando outras personagens que também vão costurando suas histórias.
- II. A autora constrói sua narrativa em camadas, em um exercício constante de diálogo com outro autor, ao tempo que recria um novo enredo, ao adotar outro ponto de vista narrativo daquele.

- III. As personagens femininas, Bia, Ana Lúcia e Capitolina vivem o mesmo tipo de experiência amorosa com um final amoroso também semelhante.
- IV. O título da obra, **A audácia dessa mulher**, pode ser considerado uma referência à ousadia da narradora (Ousadia é nome do novo seriado em que a personagem Bia vai trabalhar) em recriar a narrativa de Machado de Assis, sob uma nova perspectiva e outro olhar: o de Capitu.
- V. A obra **A audácia dessa mulher**, de Ana Maria Machado, desenvolve, simultaneamente, dois enredos em paralelo: a história do romance de Bia e Virgílio e a relação amorosa de Ana Lúcia e Fabrício.

A alternativa em que **todas** as afirmativas indicadas estão corretas é a

- 01) I e III.
- 02) I, II e IV.
- 03) II e V.
- 04) I, IV e V.
- 05) I, III, e IV.

#### QUESTÕES 13 e 14

##### TEXTO

Vai-se Pero Marques e diz Inês Pereira:

INÊS PEREIRA Pessoa conheço eu  
que levava outro caminho...  
Casai lá com um vilãozinho  
mais covarde que um judeu!  
Se fora outro homem agora  
e me topara a tal hora,  
estando assi às escuras,  
falara-me mil doçuras,  
ainda que mais não fora...

Vem a Mãe e diz:

MÃE Pero Marques foi-se já?

INÊS PEREIRA Para que ele aqui?

MÃE Não te agrada ele a ti?

INÊS PEREIRA Vá-se muitieramá!<sup>1</sup>

Que sempre disse e direi:

Mãe, eu me não casarei

Senão com homem discreto,<sup>2</sup>

E assi vo-lo prometo;

ou antes o leixarei.

Que seja homem malfeito,

feito, pobre, sem feição;

como tiver discrição  
não lhe quero mais proveito.  
E saiba tanger viola,  
E como eu pão e cebola,  
Sequer uma cantiguinha!  
Discreto feito em farinha,  
Porque isto me degola.<sup>3</sup>

MÃE Sempre tu hás-de bailar,  
e sempre ele há-de tanger?  
Se não tiveres que comer,  
O tanger te há-de fartar?

INÊS PEREIRA “Cada louco com sua teima.”  
Com uma borda de boleima<sup>4</sup>  
e uma vez de água fria,  
não quero mais cada dia.

MÃE Como às vezes isso queima!  
E que é desses escudeiros?

INÊS PEREIRA Eu falei ontem ali  
que passaram por aqui  
os judeus casamenteiros,  
e hão de vir logo aqui.

1- Mandar alguém para o inferno.

2- Pessoa com aparência educada.

3 - Aquilo que apraz, satisfaz.

4 - Fatia de pão.

VICENTE, GIL. Farsa de Inês Pereira. Cotia, SP: Ateliê Editorial, 2006.p.68-70.

### QUESTÃO 13

Em relação ao fragmento de cena transcrito e à obra como um todo em que o diálogo está inserido, é correto afirmar:

- I. Na primeira fala de Inês fica evidente a sua fragilidade de caráter e seu comportamento inadequado em relação aos padrões vigentes da época, configurando-se a base do gênero “farsa”.
- II. O diálogo apresentado entre mãe e filha tem como tema o casamento de Inês e sua exigência na escolha do noivo, o qual deverá possuir um caráter inquestionável.
- III. Inês revela-se indignada com a falta de discrição de Pero Marques, preferindo a fidalguia de Brás da Mata, com quem se casa e vivem felizes por um longo período até sua morte.
- IV. A obra vicentina tem duplo propósito: divertir o povo com um enredo cheio de situações hilariantes, ao tempo que revela as mazelas de uma sociedade contaminada pela

proveniente ascensão da burguesia, em virtude das expansões marítimas e o comércio com o Oriente.

- V. Dentre as características marcantes da obra de Gil Vicente, destaca-se a sua capacidade de apresentar as personagens por meio da linguagem delas e pela representação das suas atividades profissionais, eximindo, assim, quando possível, dá-lhes nomes.

A alternativa em que **todas** as afirmativas indicadas estão corretas é a

- 01) I e III.
- 02) II e IV.
- 03) II e V.
- 04) I, IV e V.
- 05) II, III, e V.

### QUESTÃO 14

Segundo os estudiosos de Gil Vicente, a **Farsa de Inês Pereira** foi escrita a partir do mote “Mais quero asno que me leve, que cavalo que me derrube”, dado ao autor como desafio à dúvida de certos homens sobre as suas produções literárias.

Assim o mote se configura, dentro da peça, na personagem

- 01) Ermitão – religioso que se dedica às orações, mas na peça foi um antigo namorado de Inês.
- 02) Escudeiro – fidalgo cavaleiro em defesa de seu reino, na peça é Brás da Mata apresentado como um dissimulado fidalgo.
- 03) Pero Marques – homem simples, lavrador, herda do pai um morgado e candidata-se a casar com Inês.
- 04) Judeus – irmãos que promovem o casamento de Inês com Brás da Mata.
- 05) Moço – encarregado de confiança de Brás da Mata para vigiar Inês.

### QUESTÃO 15

Em relação aos audiovisuais indicados, marque com **V** ou com **F**, conforme sejam as análises pertinentes ou não às suas respectivas obras.

- ( ) Em **O Grande Ditador**, filme de 1940, de Charles Chaplin, tem seu ponto alto no discurso final em que um sócia de Adenoide Hynkel, líder político, desconstrói toda política separatista cultivada durante o final da Primeira Guerra Mundial e início da Segunda, por meio de palavras que evocam a fraternidade, a união e o respeito entre os povos, sentimentos atemporais tão necessários na atualidade, conforme se comprova na canção Diáspora, dos Tribalistas: “Onde está/ Meu irmão/Sem irmã/ O meu filho sem pai/ Minha mãe/ Sem avó/ Dando a mão pra ninguém/ Sem lugar/ Pra ficar/Os meninos sem paz”.
- ( ) O filme **O Grande Ditador**, escrito em 1938, constitui uma narrativa visionária de Charles Chaplin sobre o poderio nazista e fascista e seus pregadores, cuja imagem mais contundente é representada na figura de Adenoide brincando com uma bola como se essa fora o globo terrestre, cujo desejo se concretiza pela vitória dos nazistas.

- ( ) O documentário de Luiz Bolognese, **Ex-Pajé**, traz à tona uma questão já vivenciada em nosso passado histórico, sob uma nova perspectiva, ao retratar a subjugação de um povo e o sentimento de rejeição de um pajé em sua comunidade, em que tinha respeito, admiração e conhecimento de uma cultura ancestral. Manipulados por líderes religiosos, a aldeia vai perdendo sua identidade étnica, mantida até então pela narrativa oral, e se vê dividida entre a preservação e a rejeição dessa etnia, configuradas na pessoa de Perpera, e seus conflitos íntimos ideológicos.
- ( ) Em **Ex-Pajé**, fica evidente a necessidade de toda comunidade tentar preservar seus costumes, sua língua, sua medicina curandeira e sua culinária, tal qual ocorreu em 1500, quando se deu a colonização portuguesa, divergindo somente no aspecto etnocídio, já que não há comprovação de aculturação de qualquer ordem.
- ( ) **Abrigo Nuclear**, filme produzido na Bahia, em 1981, por Roberto Pires, tem como proposta narrar uma imaginável realidade científica, já que se vivia o pleno período da Guerra Fria entre os Estados Unidos e a União Soviética, e a paz mundial estava constantemente ameaçada. Protegidos em um mundo subterrâneo por causa da contaminação da terra, seus habitantes também vivem um regime autoritário e fascista, representado pelo domínio do comandante Avo e seus seguidores. Alguns dissidentes, sob a tutela da geóloga Lix, elaboram o Projeto Alfa, cujo objetivo é o retorno do ser humano à superfície.

A alternativa que apresenta a sequência correta, de cima para baixo, é a

- 01) V V F F V  
02) V F V V F  
03) F F V F V  
04) V F V F V  
05) V F V F F

\* \* \*



Língua Estrangeira - Inglês

Questões de 16 a 25

Para responder a essas questões, identifique APENAS UMA ÚNICA alternativa correta e marque o número correspondente na Folha de Respostas

**QUESTÕES de 16 a 18**

TEXTO:

The Great Dictator was Charlie Chaplin's first film with dialogue. Chaplin plays both a little Jewish barber, living in the ghetto, and Hynkel, the dictator ruler of Tomainia – a dead-on parody of German dictator Adolf Hitler, to whom Chaplin bore a remarkable physical resemblance, in part because Hitler had chosen the same toothbrush moustache as the Little Tramp. Exploiting that resemblance, Chaplin devised a satire in which the dictator and a Jewish barber from the ghetto would be mistaken for each other. In the movie, the Jewish barber, who is mistaken for the dictator he resembles, is asked to take his place. At the film's conclusion, he rejects his position as emperor and gives an impassioned speech that has become one of the most famous in film history.

"There was something uncanny in the resemblance between the Little Tramp and Adolf Hitler, representing opposite poles of humanity," writes Chaplin biographer David Robinson. "Providence was in an ironical mood when it was ordained that Charles Chaplin and Adolf Hitler should make their entry into the world within four days of each other... Each in his own way has expressed the ideas, sentiments, aspirations of the millions of struggling citizens ground between the upper and the lower millstone of society. (...) Each has mirrored the same reality – the predicament of the "little man" in modern society. Each is a distorting mirror, the one for good, the other for untold evil."

The movie, released in 1940, was the highest-grossing of his career (was nominated for five Academy Awards), although it would cause him great difficulties and indirectly lead to his long exile from the United States.

Disponível em: <charliechaplin.com/en/articles/29-the-final-speech-from-the-great-dictator->. Acesso em: 28 dez. 2020. Adaptado.

**QUESTÃO 16**

About the movie "The Great Dictator", it's correct to say:

- 01) It was a silent movie.
- 02) It was a documentary.
- 03) It was a box office failure.
- 04) Chaplin played a dual role.
- 05) Chaplin avoided political issues in it.

**QUESTÃO 17**

In the movie, the dictator Hynkel and the Jewish barber were confused with each other because they

- 01) looked alike.
- 02) were both shy.
- 03) had no moustache.
- 04) wore modern suits.
- 05) were the same height.

**QUESTÃO 18**

According to the text, fill in the parentheses with T (True) or F (False).

- ( ) Chaplin and Hitler were about the same age.
- ( ) Both Chaplin and Hitler fought for identical ideals.
- ( ) Due to the movie's success, Chaplin was given permanent American Citizenship.
- ( ) Chaplin and Hitler had opposite points of view concerning leadership and people's situation.

The correct sequence, from top to bottom, is

- 01) T F T F
- 02) F T F T
- 03) T F F T
- 04) T T F T
- 05) F T T F

**QUESTÕES de 19 a 21**

TEXTO:

This is an excerpt from the final speech in the movie "The Great Dictator".



I'm sorry, but I don't want to be an emperor. I don't want to rule or conquer anyone. I should like to help everyone — if possible — Jew, Gentile — black man — white. We all want to help one another. Human beings are like that. (...) In this world there is room for everyone. And the good earth is rich and can provide for everyone. (...)

Greed has poisoned men's souls. (...) The hate of men will pass, and dictators die, and the power they took from the people will return to the people. And so



long as men die, liberty will never perish. (...)Then — in the name of democracy — let us use that power — let us all unite. Let us fight for a new world — a decent world that will give men a chance to work — that will give youth a future and old age a security. By the promise of these things, brutes have risen to power. But they lie! They do not fulfil that promise. They never will!

Dictators free themselves but they enslave the people! Now let us fight to fulfill that promise! Let us fight to free the world — to do away with national barriers — to do away with greed, with hate and intolerance. Let us fight for a world of reason, a world where science and progress will lead to all men's happiness. Soldiers! in the name of democracy, let us all unite!

Disponível em: <charliechaplin.com/en/articles/29-the-final-speech-from-the-great-dictator/>. Adaptado.

### QUESTÃO 19

According to the text, fill in the parentheses with T (True) or F (False).

In the role of the Jewish barber in the movie "The Great Dictator", Chaplin, in this final speech,

- ( ) advocates that all people should follow the path of peace and brotherhood.
- ( ) stresses the importance of fighting for wealth and power.
- ( ) remarks that ordinary people are being manipulated by those in power for their personal gains.
- ( ) urges all people to oppose technological advances as they may be harmful.

The correct sequence, from top to bottom, is

- 01) T F T F
- 02) F T F T
- 03) T T F F
- 04) F T T T
- 05) T F T T

### QUESTÃO 20

As far as liberty is concerned, Chaplin says that it is

- 01) unstable.
- 02) ephemeral.
- 03) transitory.
- 04) unreliable.
- 05) imperishable.

### QUESTÃO 21

The word or expression from the text **has not** been correctly defined in

- 01) "rule" (l. 2) – govern.
- 02) "poisoned" (l. 8) – purified.
- 03) "lie" (l. 17) – make untrue statements.
- 04) "enslave" (l. 19) – oppress, subjugate.
- 05) "to do away with" (l. 21) – remove.

### QUESTÕES de 22 a 25

TEXTO:

Over the past few years as we've watched the digital revolution help bring about political and social revolutions around the world, it has seemed inevitable that the Internet would set people free. But think again, say Jared Cohen of the Council on Foreign Relations and Eric Schmidt, the chairman of

Google. "Technology doesn't just help the good guys pushing for democratic reform. It can also provide powerful new tools for dictators to suppress dissent," they say. Western companies are more than happy to help the tyrants. "Everything a regime would need to build an incredibly intimidating digital police state" is "commercially available right now," say Cohen and Schmidt. And this isn't just about reading emails, tracking tweets, and checking out Facebook. Soon dictators will be able to compile vast databases of biometric information: DNA, fingerprints, voices. Facial-recognition software is growing ever more sophisticated. "With cloud computing," say Cohen and Schmidt, "it takes just seconds to compare millions of faces." Big Brother will start to look like Tiny Tim. Be warned: "By indexing our biometric signatures, some governments will try to track our every move and word."

Disponível em: <newsweek.com/Christopher-dickey-around-the-world-six-ideas-darkly-digital-63039>. Acesso em: 29 dez. 2019.

### QUESTÃO 22

According to the text, advances in digital technology

- 01) have proved valuable in increasing people's anonymity.
- 02) facilitate opposition to the policies of a government.
- 03) can help dictators identify and take action against any threat to the government.
- 04) will make it harder for governments to keep track of citizens.
- 05) have shown to avoid immediate action on the part of dictators.

### QUESTÃO 23

It's stated in the text that facial-recognition software has

- 01) gotten faster.
- 02) become outdated.
- 03) gotten less secure.
- 04) shown to be useless.
- 05) proved to be unreliable.

### QUESTÃO 24

When Cohen and Schmidt say "But think again" (l. 5), it means that they

- 01) agree that the Internet increases people's freedom.
- 02) don't believe the Internet will set people free.
- 03) are sure the Internet will contribute to greater freedom.
- 04) expect that the Internet will really set people free.
- 05) think that the Internet is a secure path to freedom.

### QUESTÃO 25

Considering language use in the text, it's correct to say:

- 01) The conjunction "as" (l. 1) is introducing a comparative clause.
- 02) The verb form "has seemed" (l. 3) refers to a past action dissociated from the present time.
- 03) The modal "can" (l. 8) expresses uncertainty.
- 04) The adjective "powerful" (l. 9) is formed by adding a prefix.
- 05) The word "By" (l. 22) is used to say how something is done.



Língua Estrangeira - Francês

Questões de 16 a 25

Para responder a essas questões, identifique APENAS UMA ÚNICA alternativa correta e marque o número correspondente na Folha de Respostas

**QUESTÕES de 16 a 19**

TEXTO:

**Le droit au rêve, même à l'hôpital**



Rien n'est a priori plus contraire au monde hospitalier que la musique, qui, par définition, est festive et bruyante. Elle peut sembler farfelue, voire déplacée. Pourtant, pour l'enfant hospitalisé, coupé de sa réalité et de ses repères quotidiens, la musique a toute sa place en milieu pédiatrique. Pourquoi priverait-on un enfant de sa chanson préférée sous prétexte de maladie ou d'hospitalisation? La musique peut lui permettre de garder le contact avec son univers, de tisser des liens, de dialoguer à travers cette dimension poétique.

Améliorer la qualité de vie de l'enfant, de sa famille et de l'équipe soignante par l'intégration de la musique dans les services pédiatriques: tel serait le mot d'ordre du musicien à l'hôpital. Il va s'installer dans un couloir pour jouer et chanter avec quelques bébés et leurs parents. Il prendra le temps du jeu et de l'écoute alors qu'autour de lui tout s'agite. La chanson apprise dans la chambre va suivre l'enfant jusqu'au bloc opératoire et va lui permettre, comme le Petit Poucet, de retrouver son chemin.

BOUTELOUP, Philippe. In: Label France. n. 43, p. 14, avr. s.d.

"farfelue" (l. 3): extravagante.  
"voire déplacée" (l. 3-4): e mesmo deslocada.  
"soignante" (l. 13): hospitalar.  
"Petit Poucet" (l. 21): Pequeno Polegar.

**QUESTÃO 16**

Au sujet de l'introduction de la musique dans un hôpital pédiatrique, Philippe Bouteloup se montre

- 01) hésitant.
- 02) favorable.
- 03) contraire.
- 04) interrogatif.
- 05) sans opinion définie.

**QUESTÃO 17**

Selon les considérations du premier paragraphe, la pratique de la musique dans un hôpital pédiatrique aura pour objectif principal

- 01) rendre plus gaies les cliniques pédiatriques.
- 02) faire connaître les instruments de musique aux enfants.
- 03) aider les parents et la famille à accepter la maladie de l'enfant.
- 04) augmenter le marché de travail des professionnels de la musique.
- 05) faire l'enfant malade se communiquer dans une ambiance familiale.

**QUESTÃO 18**

Il y a une affirmation correcte dans l'alternative

- 01) "coupé" (l. 4) est antonyme de séparé.
- 02) "pour" (l. 16) correspond à afin de.
- 03) "quelques" (l. 16) est l'équivalent de beaucoup.
- 04) "leurs" (l. 17) peut être substitué par ses.
- 05) "alors qu'" (l. 18) indique lieu.

**QUESTÃO 19**

Le pronom "lui" (l. 9) se réfère à

- 01) "enfant" (l. 7).
- 02) "chanson" (l. 7).
- 03) "maladie" (l. 8).
- 04) "hospitalisation" l. 8).
- 05) "musique" (l. 8).

**QUESTÕES 20 e 21**

TEXTO:

Avec l'appui du ministère de la Culture et de la Communication, l'association Musique et Santé, qui a notamment pour parrains les musiciens Steve Waring et Jean-Jacques Milteau, conduit un programme d'action, de formation et de réflexion sur la musique. Il comprend: des rencontres musicales avec les enfants hospitalisés et leurs familles; des groupes de réflexion avec les professionnels concernés; des stages de formation imaginés à partir du travail au sein des services hospitaliers. L'association travaille également en direction des personnes âgées et des personnes handicapées.

Coordonnées:  
9, passage Saint-Bernard, 75011 Paris.  
Tél.: (33-1) 55 28 81 00.  
Fax: (33-1) 55 28 81 01.  
Mél: musique-sante@wanadoo.fr  
www.musique-sante.com  
LABEL FRANCE. n. 43, p. 14, avr. s.d.

**QUESTÃO 20**

C'est une information fournie par le texte à propos de l'association Musique et Santé:

- 01) Les noms des professionnels qui organisent les stages.
- 02) Les groupes de personnes pour qui elle travaille.
- 03) En quoi consiste l'appui du gouvernement.
- 04) Le résultat de ses dernières expériences.
- 05) Les noms de ses fondateurs.

**QUESTÃO 21**

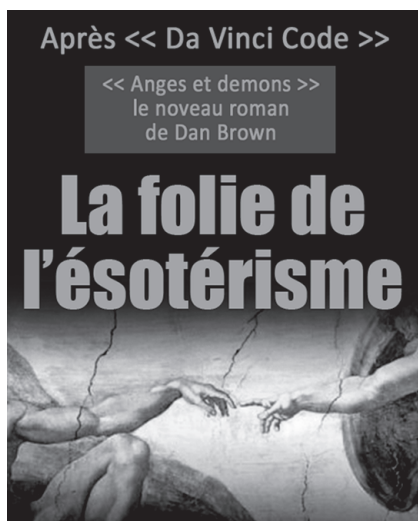
La partie du programme de l'association Musique et Santé, qui a été mentionnée au premier texte, se trouve dans ce texte aux lignes de

- 01) 1 à 3.
- 02) 3 à 6.
- 03) 6 à 8.
- 04) 8 à 11.
- 05) 11 à 13.

**QUESTÕES de 22 a 25**

TEXTO:

**CULTURE**  
**La folie de l'ésotérisme**



Disponível em: <<https://images.app.goo.gl/YNSFzg8Z333Fpe2p7>>. Acesso em: 14 jan. 2020. Adaptado.

Dan Brown, l'auteur du "Da Vinci Code", publie "Anges et démons", un nouveau theological thriller. Le Point a lu le roman, raconte ce qui fait figure d'événement mondial et décrypte les ressorts d'un stupéfiant succès à base d'ésotérisme.

AMETTE. Jacques-Pierre. Disponível em: <<http://www.lepoint.fr/literature/document.html?did=159343>>. Acesso em: 3 jan. 2020.

"theological thriller" (l. 2): romance policial de caráter teológico.

**QUESTÃO 22**

L'information correcte, d'après le texte, est

- 01) "folie" (titre) est synonyme de manie.
- 02) "publie" (l. 1) e "raconte" (l. 3) se réfèrent à la même personne.
- 03) "Anges et démons" (l. 2) paraît opposer le bien et le mal.
- 04) "ce" (l. 3) peut être remplacé par cette, au féminin.
- 05) "décrypte" (l. 4) signifie, en portugais, retira da cripta.

**QUESTÃO 23**

Selon le texte, "Anges et démons" sera un best seller \_\_\_\_\_ le public actuel est très intéressé à l'ésotérisme.

Le terme qui complète adéquatement cette phrase est

- 01) puis.
- 02) alors.
- 03) surtout.
- 04) parce que.
- 05) à cause de.

**QUESTÃO 24**

On peut dire que "Anges et démons" va avoir \_\_\_ de succès que "Da Vinci Code."

Le mot adéquat pour compléter cette phrase est

- 01) peu.
- 02) très.
- 03) plus.
- 04) aussi.
- 05) autant.

**QUESTÃO 25**

Dans ce petit texte, les formes verbales employées sont en nombre de

- 01) trois.
- 02) quatre.
- 03) cinq.
- 04) six.
- 05) sept.

\* \* \*



Para responder a essas questões, identifique APENAS UMA ÚNICA alternativa correta e marque o número correspondente na Folha de Respostas

**QUESTÕES de 16 a 20**

TEXTO:

**En el Día de la Mujer, un aviso felicita a los hombres**



El domingo es el Día de la Mujer. Y ya en la red empezaron a proliferar avisos, campañas y mensajes para homenajear a las mujeres en su día y para destacar el largo camino que falta para alcanzar la igualdad de género.

En este contexto, una empresa uruguaya se destacó con un original spot que habla de igualdad de género, pero desde otro lugar: todas las cosas supuestamente “femeninas” que los hombres ahora también pueden hacer, gracias a la pelea de las mujeres para ganar mayores espacios en la sociedad.

Así, el laboratorio Urufarma, dedicado a la anticoncepción, celebra la “larga lucha” masculina que ahora les permite a ellos, entre otras tantas cosas, llorar, ver una telenovela, cambiar pañales, enamorarse de quien quieran y hasta estar con otro hombre.

“La lucha ha dado frutos. Por fin los hombres pueden hacer las mismas cosas que las mujeres. Felicitaciones, hombres, se lo merecen. Nuestra lucha es para todos”, concluye la voz en off de la campaña “Feliz día, hombres”, que fue realizada por la agencia Notable inspirado en un texto de la blogger uruguaya @catatonias.

Disponível em: Disponível em: <https://www.muyinteresante.es/curiosidades/preguntas-respuestas/por-que-abrimos-los-ojos-cuando-tenemos-miedo-321395660227>>. Acesso em: 15 dez.2019.

**QUESTÃO 16**

Pueden funcionar como sinónimos en el texto

- 01) “proliferar” (l. 2) — multiplicarse.
- 02) “contexto” (l. 6) — libro.
- 03) “pelea” (l. 10) — piel.
- 04) “anticoncepción” (l. 13) — lucha.
- 05) “pañales” (l. 15) — comidas.

**QUESTÃO 17**

De acuerdo con el texto,

- 01) el Día de la Mujer no debería ser celebrado.
- 02) los hombres merecen hacer las mismas cosas de las mujeres como un castigo o venganza.
- 03) cambiar los pañales de los bebés es una tarea supuestamente femenina.
- 04) las mujeres luchan igual que los hombres en muchas ocasiones.
- 05) las mujeres están ocupando el lugar de los hombres y los hombres están ocupando el lugar de las mujeres.

**QUESTÃO 18**

La expresión “Por fin” (l. 17) podría cambiarse, sin cambiar el sentido en el texto por

- 01) Intencionadamente.
- 02) Desafortunadamente.
- 03) Premeditadamente.
- 04) Finalmente.
- 05) Sin permiso.

**QUESTÃO 19**

Es una opinión expresada por el autor del texto

- 01) los hombres consiguieron hacer una publicidad dónde valorizan la lucha de las mujeres.
- 02) una campaña encontró una singular forma para hablar de la igualdad de género.
- 03) la publicidad que debería ser para el día de la mujer es utilizada para valorizar el lugar del hombre en la sociedad moderna.
- 04) el spot ironiza las conquistas de las mujeres para ganar mayores espacios de trabajo.
- 05) una empresa uruguaya dedicó, equivocadamente, el día de la mujer a los hombres.

**QUESTÃO 20**

Si alterar el significado en el texto, es posible sustituir el término “Así” (l. 12) por

- 01) De esta forma.
- 02) Seguramente.
- 03) Asumiendo.
- 04) Después.
- 05) Mientras.





LA ÚNICA DIFERENCIA  
ENTRE UN LOCO Y YO,  
ES QUE EL LOCO CREE  
QUE NO LO ESTÁ,  
MIENTRAS YO SÉ  
QUE LO ESTOY  
Salvador Dalí

Disponível em: <<https://akifrases.com/frase/153564>>. Acesso em: 10 out.2019.

QUESTÃO 21

De acuerdo con el pintor español, Salvador Dalí:

- 01) Él no está loco, locas son las personas que se dicen normales.
- 02) Él finge estar loco para que lo dejen trabajar tranquilo.
- 03) Los locos no saben que están locos.
- 04) Sus cuadros son obras locas pintadas para personas que se creen normales.
- 05) No existe diferencia entre un loco y él.

QUESTÃO 22

Em la frase de Salvador Dalí, la expresión “mientras” presenta una idea de

- 01) simultaneidad.
- 02) posterioridad.
- 03) antecedencia.
- 04) consecuencia.
- 05) concesión.

QUESTÕES / de 23 a 25

TEXTO

¿Por qué abrimos los ojos cuando tenemos miedo?

El miedo se manifiesta a través de diferentes respuestas fisiológicas, que pueden ser muy diferentes, dependiendo de la persona en cuestión. Pero es cierto que otras son invariables para la generalidad de los humanos: ante una sensación de miedo, nuestros ojos se abren más de lo normal.

Dispuestos a llegar al fondo de este comportamiento, investigadores de la Universidad de Cornell (EEUU) detallan el motivo por el que nuestros ojos se abren cuando tenemos miedo y por qué se estrechan o cierran cuando algo nos enfada.

Ambas expresiones faciales, opuestas entre sí, se basan en las respuestas emocionales de nuestros ojos ante distintas situaciones. Cuando nuestros ojos se abren más de lo normal, como cuando tenemos miedo o sentimos que estamos en peligro, responde a que nuestro campo visual se amplía y también nuestra sensibilidad ocular; éste cambio lo realizan los ojos como un mecanismo de defensa.

- 20 Por el contrario, cuando nuestros ojos se estrechan, como cuando estamos discutiendo o enfadados por algo, nuestros ojos bloquean la luz y enfocan un punto que determina el origen de nuestro descontento. Los investigadores afirman que
- 25 ambas reacciones han surgido de la adaptación a los estímulos de nuestro entorno y no como señales de comunicación social.

Disponível em: <<https://www.muyinteresante.es/curiosidades/preguntas-respuestas/por-que-abrimos-los-ojos-cuando-tenemos-miedo-321395660227>>. Acesso em: 15 dez. 2019.

QUESTÃO 23

Según se desprende de la lectura del texto, abrimos los ojos cuando tenemos miedo

- 01) ampliando nuestro campo visual y nuestra capacidad de respuesta.
- 02) como respuesta a posibles estímulos internos asociado a liberación de sustancias como dopamina y adrenalina.
- 03) para avisar a nuestros posibles agresores que estamos alertas, pudiendo contraatacar o huir.
- 04) como una adaptación que sirve para reconocer nuestro agresor y poder atacar primero.
- 05) como un mecanismo racional de demostrar nuestras emociones.

QUESTÃO 24

Sin alterar su sentido en el texto “han surgido” (l. 25) podría sustituirse por

- 01) surgiste.
- 02) habremos surgido.
- 03) surgió.
- 04) surgirán.
- 05) surgieron.

QUESTÃO 25

“El miedo se manifiesta a través de diferentes respuestas fisiológicas, que pueden ser muy diferentes, dependiendo de la persona en cuestión. Pero es cierto que otras son invariables para la generalidad de los humanos: ante una sensación de miedo, nuestros ojos se abren más de lo normal.” (l. 1-6)

Del fragmento transcrito, es posible concluir que, ante el miedo,

- 01) los ojos son invariables, no cambian de tamaño.
- 02) las respuestas fisiológicas son comunes en los seres humanos.
- 03) una persona reacciona siempre de la misma forma.
- 04) los ojos pueden cerrarse o abrirse dependiendo de la persona en cuestión.
- 05) la mayoría de los seres humanos agranda los ojos.

\* \* \*





**Matemática**  
**Questões de 26 a 40**

Para responder a essas questões, identifique APENAS UMA ÚNICA alternativa correta e marque o número correspondente na Folha de Respostas

**QUESTÃO 26**

Considere a sentença “Algum nadador brasileiro será campeão olímpico”. Do ponto de vista lógico, pode-se afirmar corretamente que a negação desta sentença pode ser dada por

- 01) Algum nadador brasileiro não será campeão olímpico.
- 02) Algum nadador que não seja brasileiro será campeão olímpico.
- 03) Todos os nadadores brasileiros não serão campeões olímpicos.
- 04) Todos os nadadores brasileiros serão campeões olímpicos.
- 05) Todos os campeões olímpicos serão nadadores brasileiros.

**QUESTÃO 27**

Uma lanchonete fez uma pesquisa de mercado para saber se os seus clientes preferem Milkshake nos sabores de Morango ou de Chocolate. Nessa pesquisa, os clientes poderiam optar pelos dois sabores e foram obtidas as seguintes respostas: 98 clientes optaram pelo sabor de Morango, 72 clientes optaram pelo sabor de Chocolate e 18 clientes optaram por outro sabor diferente.

Sabendo-se que foram entrevistados 165 clientes, o número de clientes que optaram pelos dois sabores foi igual a

- 01) 18
- 02) 23
- 03) 28
- 04) 33
- 05) 38

**QUESTÃO 28**

Considerando-se as raízes do polinômio dado por  $p(x) = x^5 - x^4 - x^2 + x$ , pode-se afirmar que

- 01) todas as raízes são reais.
- 02) quatro das raízes são complexas.
- 03) o zero é uma raiz dupla.
- 04) o 1 é uma raiz simples.
- 05) o 1 é uma raiz dupla.

**QUESTÃO 29**

Seja  $f: \mathbb{R}_+^* \rightarrow \mathbb{R}$  uma função real de variável real definida por  $f(x) = \log(x)$  e considere ainda a função  $h$  definida por  $h(x) = 10^{2f(x)}$ .

De acordo com a função  $h$ , pode-se afirmar que o seu domínio e a sua imagem são iguais, respectivamente, a

- 01)  $\mathbb{R}$  e  $\mathbb{R}$
- 02)  $\mathbb{R}^*$  e  $\mathbb{R}$
- 03)  $\mathbb{R}$  e  $\mathbb{R}_+$
- 04)  $\mathbb{R}^*$  e  $\mathbb{R}_-$
- 05)  $\mathbb{R}_-$  e  $\mathbb{R}_+$

**QUESTÃO 30**

Sejam  $f$  e  $g$  duas funções reais de variáveis reais definidas por  $f(x) = x^2 + x - 6$  e  $g(x) = x + m$ . Sabendo-se que os comportamentos gráficos dessas duas funções se tangenciam, é correto afirmar que o valor de  $m$  é

- 01) -10
- 02) -9
- 03) -8
- 04) -7
- 05) -6

**QUESTÃO 31**

O determinante de uma matriz quadrada depende, dentre outras coisas, dos índices dos elementos dessa matriz. Para matrizes de ordens 2 e 3 se conhecem as regras práticas para obtenção do número real resultante dessa dependência. Além dos procedimentos de cálculos, os determinantes possuem propriedades interessantes que permitem avançar etapas de cálculo para a obtenção do determinante de uma matriz gerada a partir de outra.

Seja assim, considere a matriz dada por  $A = \begin{vmatrix} a & b & c \\ d & e & f \\ g & h & i \end{vmatrix}$  cujo determinante é igual a  $-10$ .

De acordo com as propriedades dos determinantes, pode-se afirmar que o determinante da

matriz  $B = \begin{vmatrix} a & 4c & b \\ 2d & 8f & 2e \\ -3g & -12i & -3h \end{vmatrix}$  é igual a

- 01) 120
- 02) -120
- 03) 240
- 04) -240
- 05) 0

**QUESTÃO 32**

Considere o sistema de equações lineares dado por  $\begin{cases} kx + y + 0z = 1 \\ 2x + 1y - 1z = 2 \\ 2x + 3y + kz = -3 \end{cases}$ . Para que ele seja um sistema possível e determinado, existem apenas dois valores reais de  $k$  que não satisfazem a essa condição.

A soma desses valores é igual a

- 01) -1
- 02) 0
- 03) 1
- 04) 2
- 05) 3

**QUESTÃO 33**

Dezesseis pessoas, sendo elas dez homens e seis mulheres, precisam compor uma representação para um condomínio residencial da seguinte forma: 01 síndico, 01 subsíndico e 03 secretários.

De modos distintos, o número de composição dessa comissão, sendo que o síndico e o subsíndico sejam mulheres e os três secretários sejam homens, é igual a

- 01) 4800
- 02) 3600
- 03) 2400
- 04) 1200
- 05) 600

**QUESTÃO 34**

Uma moeda perfeita é lançada quatro vezes consecutivas e o resultado obtido é anotado. Após exatos quatro lançamentos, a probabilidade que uma determinada pessoa obtenha duas caras e duas coroas, independentemente de ordem, é de

- 01) 25,0%
- 02) 27,5%
- 03) 35,0%
- 04) 37,5%
- 05) 45,0%

**QUESTÃO 35**

Numa turma de Educação Infantil, a massa média dos 25 alunos é igual a 19kg. Num determinado dia, apenas uma aluna que possui uma massa igual a 23kg faltou à aula.

Nessas circunstâncias, a massa média dos alunos nesse dia foi de, aproximadamente,

- 01) 18,83kg
- 02) 18,33kg
- 03) 17,83kg
- 04) 17,33kg
- 05) 16,83kg

**QUESTÃO 36**

Numa aplicação a juros constantes, o rendimento foi de 30% do capital investido durante o período de vigência da aplicação, totalizando um montante de R\$ 2 600,00. Caso o capital investido tivesse sido submetido a um regime de capitalização composta a uma taxa mensal de 0,5%, durante um bimestre, o montante obtido no novo investimento seria igual a

- 01) R\$ 2 040,05
- 02) R\$ 2 030,05
- 03) R\$ 2 020,05
- 04) R\$ 2 010,05
- 05) R\$ 2 000,05

**QUESTÃO 37**

Considere um paralelogramo de lados medindo  $2\sqrt{6}$  cm e  $3\sqrt{6}$  cm. Se o ângulo interno agudo desse paralelogramo mede  $60^\circ$ , o comprimento, em centímetros, da maior diagonal desse paralelogramo é

- 01)  $\sqrt{19}$
- 02)  $\sqrt{38}$
- 03)  $\sqrt{57}$
- 04)  $\sqrt{114}$
- 05)  $2\sqrt{57}$

**QUESTÃO 38**

Um hexágono regular ABCDEF está desenhado no plano complexo e a expressão do vértice A é dada por  $3(\cos 15^\circ + i \cdot \text{sen}(15^\circ))$ .

Seguindo esse padrão, em que a ordem alfabética dos vértices acompanha o sentido anti-horário pode-se afirmar que o vértice C possui expressão igual a

- 01)  $3(\cos(315^\circ) + i \cdot \text{sen}(315^\circ))$
- 02)  $3(\cos(255^\circ) + i \cdot \text{sen}(255^\circ))$
- 03)  $3(\cos(195^\circ) + i \cdot \text{sen}(195^\circ))$
- 04)  $3(\cos(135^\circ) + i \cdot \text{sen}(135^\circ))$
- 05)  $3(\cos(75^\circ) + i \cdot \text{sen}(75^\circ))$

**QUESTÃO 39**

Considere um ângulo  $x$  cujo dobro do complemento do dobro da sua medida é igual ao triplo do suplemento do triplo da sua medida.

O complemento do ângulo  $x$  é

- 01)  $15^\circ$
- 02)  $18^\circ$
- 03)  $21^\circ$
- 04)  $24^\circ$
- 05)  $27^\circ$

**QUESTÃO 40**

Um cilindro equilátero possui base cuja área é igual a  $25\pi\text{cm}^2$ . O volume de um cone equilátero que possui a mesma base desse cilindro, em centímetros cúbicos, corresponde a

- 01)  $\frac{25\pi\sqrt{3}}{3}$
- 02)  $\frac{50\pi\sqrt{3}}{3}$
- 03)  $\frac{75\pi\sqrt{3}}{3}$
- 04)  $\frac{100\pi\sqrt{3}}{3}$
- 05)  $\frac{125\pi\sqrt{3}}{3}$

\* \* \* \* \*



**INSTRUÇÕES:**

- Leia, com atenção, o tema proposto e elabore a sua Redação, contendo entre 20 (vinte) e 30 (trinta) linhas, mas não ultrapasse os limites da **Folha de Redação**.
- Escreva a sua Redação no espaço reservado ao rascunho.
- Transcreva seu texto na **Folha de Redação**, usando caneta de tinta **azul** ou **preta**.
- Se desejar, coloque um título para a sua Redação, o que não deve ser incluído na contagem de linhas do texto.
- Não utilize letra de forma ou de imprensa.
- Não assine fora do espaço reservado na Folha de Redação.

**Será anulada** a Redação

- redigida fora do tema proposto;
- apresentada em forma de verso;
- escrita a lápis, de forma ilegível, ou não articulada verbalmente;
- redigida em folha que não seja a de Redação;
- pré-fabricada, ou seja, que utilize texto padronizado, comum a vários candidatos.

**Texto motivador:**

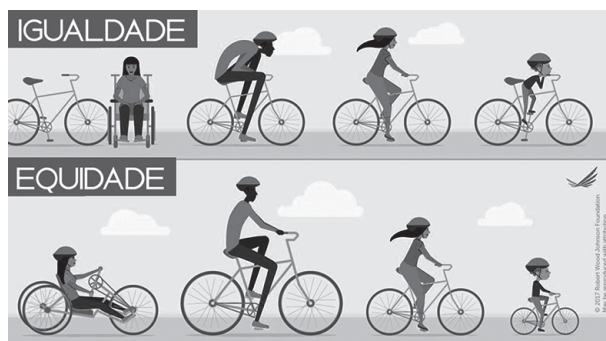
**I.**

O ser humano busca viver dignamente e plenamente. O desafio está em permitir que todos conquistem essa condição. A igualdade consiste em tratar todas as pessoas como iguais, independentemente do quão diferentes sejam. Esse conceito considera que todos somos iguais por princípio: pelo fato de que somos todos irmãos diante de Deus, ou simplesmente de que todos somos detentores de dignidade. Já a equidade entende-se em sentido contrário: o diferente deve ser tratado de forma diferente. Primeiro porque as pessoas, de fato não são iguais, e segundo porque podemos considerar ou entender interesses individuais diferentes, considerando o início ou problema da desigualdade.

A verdade é que ambos estão corretos: tanto igualdade como a equidade. Somos diferentes, não nascemos iguais, não temos as mesmas oportunidades, não somos influenciados pelas mesmas coisas, tornando impossível querer que todos vivam em um mundo igual. Entretanto, somos todos humanos, seres vivos, oscilamos em mesma conservação (vida), bem-estar (mal-estar), felicidade (infelicidade) e o direito de ser. Acima de tudo, temos direitos de ser tratados como iguais. Apesar disso, há aqueles que precisam de mais ou de menos em determinada situação.

SABINO, Samuel. EQUIDADE E IGUALDADE: SOMOS TODOS IGUAIS? Disponível em: <http://www.informamidia.com.br/equidade-e-igualdade-somos-todos-iguais/>. Acesso em: 9 jan. 2020.

**II.**



Disponível em: <[https://www.google.com/search?q=textos+sobre+igualdade+e+equidade&rlz=1C1AVFC\\_en](https://www.google.com/search?q=textos+sobre+igualdade+e+equidade&rlz=1C1AVFC_en)>. Acesso em: 9 jan. 2020.





Disponível em: <[https://www.google.com/search?q=textos+sobre+igualdade+e+equidade&rlz=1C1AVFC\\_en..](https://www.google.com/search?q=textos+sobre+igualdade+e+equidade&rlz=1C1AVFC_en..)>. Acesso em: 9 jan. 2020.

### Proposta de Redação

A partir da leitura e da reflexão sobre o que é tratado nos textos de apoio, escreva, na norma-padrão da língua portuguesa, uma dissertação-argumentativa, apresentando ideias que fundamentem sua posição, sobre o seguinte tema

**“Só existe justiça, onde a equidade opera. Igualdade não é justiça!” (Renata Peris)**

# Rascunho da Redação

AIETEC – INSTITUTO CONSULTTEC

Instituição: **UNIVERSIDADE ESTADUAL DO SUDOESTE DA BAHIA - UESB**

Data de Aplicação: 02/02/2020

Gabarito referente ao Caderno de Provas que apresenta no rodapé o seguinte código: 81697

**GABARITO DEFINITIVO**

LÍNGUA PORTUGUESA E LITERATURA BRASILEIRA		LÍNGUA ESTRANGEIRA						MATEMÁTICA	
		INGLÊS		FRANCÊS		ESPANHOL			
Questão	Resposta	Questão	Resposta	Questão	Resposta	Questão	Resposta	Questão	Resposta
1)	<b>05</b>	16)	<b>04</b>	16)	<b>02</b>	16)	<b>01</b>	26)	<b>03</b>
2)	<b>03</b>	17)	<b>01</b>	17)	<b>05</b>	17)	<b>03</b>	27)	<b>02</b>
3)	<b>04</b>	18)	<b>03</b>	18)	<b>02</b>	18)	<b>04</b>	28)	<b>05</b>
4)	<b>05</b>	19)	<b>01</b>	19)	<b>01</b>	19)	<b>02</b>	29)	Anulada
5)	<b>04</b>	20)	<b>05</b>	20)	<b>02</b>	20)	<b>01</b>	30)	<b>05</b>
6)	<b>01</b>	21)	<b>02</b>	21)	<b>03</b>	21)	<b>03</b>	31)	<b>04</b>
7)	<b>03</b>	22)	<b>03</b>	22)	<b>03</b>	22)	<b>01</b>	32)	<b>01</b>
8)	<b>02</b>	23)	<b>01</b>	23)	<b>04</b>	23)	<b>01</b>	33)	<b>02</b>
9)	<b>01</b>	24)	<b>02</b>	24)	<b>05</b>	24)	<b>05</b>	34)	<b>04</b>
10)	<b>05</b>	25)	<b>05</b>	25)	<b>03</b>	25)	<b>01*</b>	35)	<b>01</b>
11)	<b>05</b>							36)	<b>03</b>
12)	<b>02</b>							37)	<b>04</b>
13)	<b>04</b>							38)	<b>04</b>
14)	<b>03</b>							39)	<b>02</b>
15)	<b>04</b>							40)	<b>05</b>

\*Gabarito Alterado



Para responder a essas questões, identifique APENAS UMA ÚNICA alternativa correta e marque o número correspondente na Folha de Respostas

**QUESTÃO 1**



Roma: a era republicana - século IV a.C.

O mapa da península itálica no séc. IV a.C. permite compreender as raízes da cultura romana como sendo caracterizada pela

- 01) supremacia da cultura grega estabelecida na Magna Grécia, de quem os romanos aprenderam as bases do estado centralizado e unificado.
- 02) pluralidade jurídica e linguística estabelecida a partir dos laços de cooperação comercial com os cartagineses.
- 03) supremacia dos samnitas que, após estabelecerem laços matrimoniais com os etruscos, dominaram os romanos sediados no Lácio.
- 04) diversidade cultural resultante da convivência entre etruscos, itálicos/latinos e gregos, compartilhando atividades agropastoris e comerciais.
- 05) forte influência da mitologia que apontava os cartagineses como descendentes dos etruscos e predestinados a dominar toda a península itálica.

**QUESTÃO 2**

Desde os tempos republicanos, Roma sustentava e ampliava seu poderio econômico através da constante obtenção de terras e escravos. Ao combinar essas duas práticas, os romanos garantiam produtos agrícolas e manufaturados a um baixo preço e alcançavam margens de lucro bastante significativas. Segundo algumas estimativas, a economia romana, até o final da República, contava com uma extensa população com mais de dois milhões de escravos.

A crise do Império Romano no séc. III d.C. está diretamente relacionada à crise do sistema escravista, a qual decorreu

- 01) do declínio da renovação tradicional da população escrava no Império, com a diminuição das campanhas militares responsáveis por garantir o fornecimento dos componentes daquela população.

- 02) da ação política dos tribunos da plebe, magistrados eleitos especialmente para defender os interesses da população escrava e dos hilotas.
- 03) das invasões germânicas no leste europeu, período em que os escravos brancos e negros foram libertados pelos hunos e pelos vândalos.
- 04) da publicação da Lei das XII Tábuas sistematizadas pelo Imperador Constantino no séc. V d.C., que restringiam os direitos dos senhores de disporem da vida dos escravos.
- 05) da introdução de escravos negros trazidos da África por organizações de traficantes egípcios e cartagineses, após as guerras púnicas.

**QUESTÃO 3**

I.



II.



As imagens que retratam a produção de conhecimentos de duas épocas históricas diferentes sugerem

- 01) a crença na eficácia da eliminação de políticas de proteção ao equilíbrio climático, uma vez que a terra plana torna dispensável toda a ação do homem nesse sentido.

- 02) o equívoco praticado por Cristovão Colombo ao chegar às Índias e acreditar ter descoberto um continente desconhecido, por seguir as teorias que afirmavam o Sol como centro do universo.
- 03) a profunda incerteza quanto ao destino do universo e a insegurança, disso decorrente, ameaçando o equilíbrio entre as nações.
- 04) a importância das mais recentes fotografias tiradas por satélites que contestam a redondeza da terra, bem como a nulidade da ação da lei da gravidade newtoniana.
- 05) a retomada do pensamento medieval no que concerne à estrutura do globo terrestre, o medo do mar e o medo do universo, reunidos atualmente na teoria conspiratória da terra plana.

#### QUESTÃO 4

### A EVANGELIZAÇÃO DOS INDÍOS E A TRANSIÇÃO RELIGIOSA ENTRE OS POVOS ORIGINÁRIOS

Artigo de José Eustáquio Diniz Alves

Como mostrou Jared Diamond no livro “Armas, germes e aço: o destino das sociedades humanas” os colonizadores espanhóis e portugueses saquearam as civilizações antigas das Américas – contando com a participação decisiva da hierarquia católica – e provocaram um genocídio dos povos que, vindo da Ásia, habitavam o continente durante milênios.

Todavia, depois de 500 anos do holocausto das populações ameríndias, o mapa religioso das populações indígenas começa a mudar, em função do avanço evangélico, que, de certa forma, significa um novo genocídio populacional e cultural. (COMO MOSTROU, 2020).

A ação secular de programas de evangelização dos povos indígenas no Brasil, seja por ação católica, seja protestante, tem resultado

- 01) no fortalecimento da autonomia religiosa desses povos, quanto à escolha das práticas mais adequadas ao equilíbrio de sua vida social.
- 02) na modernização das relações familiares, com a introdução de novos conceitos na estética corporal, aceitos sem relutância por todos os membros da família, sejam jovens ou velhos.
- 03) no enfraquecimento da identidade cultural desses povos, expressa na alteração das relações sociais, além do crescente descrédito nas tradicionais práticas de alimentação e tratamentos de saúde.
- 04) na resistência sistemática dos líderes tribais contra a presença de qualquer tipo de missionário, gerando problemas de segurança que exigem a intervenção governamental.
- 05) no indiscutível sucesso de programas de alfabetização dos povos indígenas, fundamentados nos mesmos parâmetros educacionais seguidos pelas escolas urbanas de classe média.

#### QUESTÃO 5

Segundo o pensamento absolutista, o rei deve ter a capacidade de equilibrar devidamente suas ações mediante a constante necessidade de fortalecer o Estado e, ao mesmo tempo, obter o reconhecimento do poder por ele exercido. Sob tal aspecto, as doutrinas absolutistas acreditam que o monarca deve habilmente distinguir a moral das “razões do Estado” para que pudesse alcançar seus objetivos.

Embora em diferentes contextos históricos, a instalação e a queda do absolutismo como sistema de governo no mundo ocidental apresentam como elemento comum

- 01) à ascensão do capitalismo financeiro, que fortaleceu os limites geográficos dos grandes impérios coloniais, dentro dos quais a autoridade monárquica era indiscutível.
- 02) à expansão do pensamento científico que demonstrou com dados concretos, a validade do conceito do “direito divino dos reis”, fundamento que persistiu nas monarquias europeias até o final do séc. XIX.
- 03) à ascensão e ao fortalecimento da burguesia que, na sua feição comercial, precisava da estabilidade de um Estado forte e que na sua feição industrial, se sentia limitada pelo centralismo monárquico.
- 04) ao crescente fortalecimento da Igreja que, aliada à nobreza tradicional, exigiu a liberação das terras feudais para a sobrevivência e emancipação da classe servil.
- 05) à expansão marítima europeia e a formação dos impérios comerciais que possibilitaram a manutenção do absolutismo real na Europa Ocidental até o advento da Revolução Bolchevique na Rússia.

#### QUESTÃO 6

Com ideais diametralmente opostos ao Parnasianismo, que prezava a objetividade temática, o culto à forma, a impessoalidade e a “arte pela arte”, os modernistas recusavam a arte tradicional e propunham alinhamento com toda produção artística moderna, sobretudo um alinhamento com as vanguardas europeias. Esses agentes, de forma conivente, tímida ou como manifestos intelectuais do conservadorismo, procuram dar forma a um projeto mais amplo de poder e sociedade na qual um suposto “padrão” de normalidade” e “expressão cultural” deve ser aceito em detrimento das demandas das minorias, sejam elas institucionais, econômicas, sociais ou culturais. Para isso, é preciso calar o pensamento crítico, democrático e plural em todos os espaços, como vemos atualmente nos ataques às universidades públicas no país e à figura de Paulo Freire, patrono da educação e importante intelectual brasileiro reconhecido mundialmente por sua proposta de pedagogia para liberdade. (COM IDEIAS, 2020).

Considerando os diferentes contextos históricos que abrigaram a Semana de Arte Moderna (1922) e a atual política cultural do governo federal (2019), é possível encontrar, respectivamente, como contraste marcante entre os dois fatos

- 01) recusa da arte tradicional e inovação das temáticas x expressões de conservadorismo e obscurantismo dissimuladas em restrições administrativas e financeiras.
- 02) grande repercussão e apoio pela imprensa da época x desconhecimento do público pelo pouco espaço alcançado na mídia.



- 03) produção rapidamente apagada no registro da História do Brasil x atitude passiva e indiferente da classe artística nacional.
- 04) temas nacionais restritos a assuntos urbanos x espaço considerável concedido ao pensamento crítico e democrático.
- 05) inovações restritas às artes plásticas e visuais x censura dirigida especialmente às expressões culturais das elites religiosas conservadoras.

#### QUESTÃO 7

Os anos em que antecederam a Primeira Guerra Mundial, cenário em que foi exibido o filme O Grande Ditador, não foram marcados por nenhum conflito entre as nações europeias. No entanto, entre o final do século XIX e o início do século XX, as principais nações envolvidas nas disputas imperialistas realizaram uma grande corrida armamentista. A tecnologia bélica sofreu grandes avanços nessa época, e grande parte desses armamentos eram testados nas possessões coloniais espalhadas pelos continentes asiático e africano.

Na época relacionada à I Grande Guerra e à II Guerra Mundial, as alianças buscavam satisfazer interesses políticos, militares, geográficos, étnicos e econômicos, como se observa

- 01) na Santa Aliança, que buscava a proteção da Igreja para os projetos expansionistas da União Soviética no Oriente Médio.
- 02) na Tríplice Aliança, que, no período anterior à Primeira Grande Guerra, aproximou a Alemanha, a Itália e a Áustria/Hungria, em defesa de interesses territoriais na Europa Central.
- 03) na formação da OTAN, que reunia todos os aliados que lutavam contra a expansão estadunidense no Golfo Pérsico, com a ameaça do uso de armas atômicas.
- 04) na extinção do Pacto de Varsóvia, que se opunha à expansão militar da Rússia no leste europeu apoiada pelo Estado de Israel e pelo Estado Palestino.
- 05) nos compromissos militares e ideológicos firmados pelos BRICS durante a Guerra Fria, colocando em risco o equilíbrio do mercado do petróleo internacional.

#### QUESTÃO 8

A tentativa de elaborar a primeira Constituição para o Brasil foi frustrante. Após divergências entre os componentes da Assembleia, o Imperador optou pela sua dissolução. Demonstrando uma atitude extremamente autoritária, D. Pedro convocou dez pessoas de sua confiança e estabeleceu um prazo máximo de quarenta dias para que eles elaborassem a Constituição.

Em 25 de março de 1824, ela foi outorgada e, entre suas principais características se destacava a criação de um poder a ser exercido exclusivamente pelo imperador: o Poder Moderador.

A experiência política autoritária vivida pelo Brasil no I Império também ocorreu em outros momentos da história do país: no Estado Novo de 1937 a 1945 e na Ditadura Militar de 1964/1985.

- Nesses momentos, o autoritarismo foi igualmente dissimulado
- 01) pelo incentivo à diversidade religiosa, com a autorização de funcionamento dada apenas aos grupos evangélicos e católicos.
  - 02) pela abertura à liberdade de imprensa e pela restrição da informação apenas aos órgãos da imprensa oficial, únicos responsáveis pela comunicação escrita, falada e televisada.
  - 03) pelo fechamento do Congresso, das Assembleias Legislativas estaduais e das Câmaras Municipais e pela dissolução dos partidos políticos.
  - 04) pela instalação de programas de assistencialismo social, mantidos por alianças firmadas com países do bloco comunista, a exemplo da Rússia e da China.
  - 05) pela tomada de medidas econômicas de caráter nacionalista e de programas de desenvolvimento "milagrosos", que causaram grande impacto para a popularidade dos regimes ditatoriais.

#### QUESTÃO 9



As eleições têm sido uma forma não apenas de eleger pessoas do tráfico de drogas a cargos políticos para facilitar os negócios e trazer proteção, mas também para lavagem de dinheiro do tráfico, quer dizer, transformar esse dinheiro, que é obtido através de um mercado ilegal, em algo legal, através das doações eleitorais a candidatos e partidos políticos. (AS ELEIÇÕES, 2020).

A imagem, o texto e os conhecimentos sobre as relações entre narcotráfico e política na América Latina permitem afirmar:

- 01) As populações indígenas da América Latina constituem-se o maior mercado consumidor dos produtos do narcotráfico, sendo responsáveis por sua permanência.
- 02) Os países do MERCOSUL estão fora das rotas do narcotráfico por desenvolverem um rígido controle sobre suas fronteiras terrestres.
- 03) O financiamento das atividades políticas pelo narcotráfico em diversos países da América Latina permite a proteção de suas atividades e a sua legalização no mundo financeiro.
- 04) O narcotráfico está fundamentado numa relação de trabalho escravista semelhante à escravidão africana praticada na América do Sul até o final do século XIX.
- 05) Os grupos guerrilheiros revolucionários do Chile e do Uruguai desenvolvem considerável influência na política desses países com o apoio do narcotráfico.



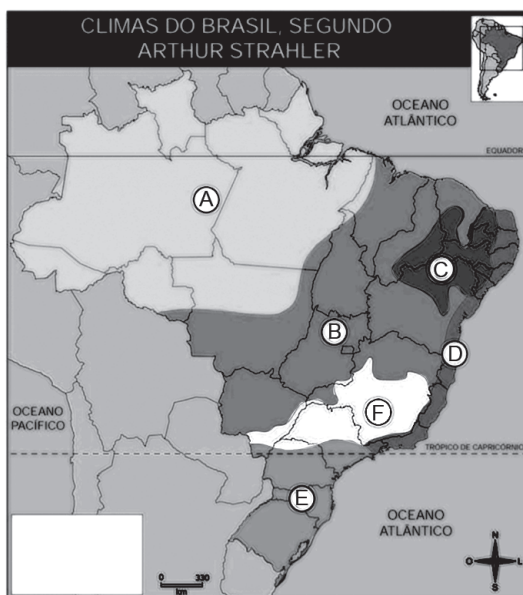
**QUESTÃO 10**



O impasse gerado pelo BREXIT no Reino Unido permite realçar uma tradição isolacionista de sua política externa, que pode ser identificada em outros momentos da história, como visto

- 01) na política imperialista do séc. XIX, quando se recusou a participar da partilha da África orientada pela Conferência de Berlim.
- 02) no distanciamento da política luso-brasileira, quando se recusou a reconhecer a independência do Brasil e se manter fiel ao pacto colonial mercantil.
- 03) no afastamento dos conflitos religiosos gerados pela Reforma protestante, preferindo permanecer ao lado das tradições católicas do país.
- 04) nos primeiros anos da II Guerra Mundial, quando os ingleses optaram por uma política de apaziguamento para distanciar-se de um confronto direto com o expansionismo da Alemanha nazista.
- 05) no combate sistemático ao tráfico de africanos escravizados desde o século XV, em atitude contrária à maioria dos países europeus que, na época, dominavam aquele tráfico.

**QUESTÃO 11**



Tipo climático brasileiro que apresenta temperaturas médias mais baixas e grande quantidade de chuvas que se distribuem ao longo do ano, sofrendo influência da massa de ar quentes e úmida no verão (mTa), frias e úmidas no inverno (mPa).

No mapa apresentado, a região onde ocorre o tipo climático descrito está indicado em

- 01) A – Equatorial.
- 02) B – Tropical.
- 03) C – Semiárido.
- 04) D – Tropical úmido.
- 05) E – Subtropical.

**QUESTÃO 12**

Em relação à poluição atmosférica, analise as afirmativas a seguir.

- I. O efeito estufa é um fenômeno natural fundamental para a vida na Terra e manutenção do equilíbrio térmico do planeta.
- II. Segundo o IPCC (Painel Intergovernamental para a Mudança de Clima), a crescente emissão de gases, como metano, dióxido de carbono e clorofluorcarbonetos (CFCs), faz com que a Terra retenha mais calor do que deveria.
- III. O IPCC (Painel Intergovernamental para a Mudança de Clima), deu origem ao Protocolo de Kyoto, que prevê limites para a emissão de gases de efeito estufa.
- IV. A Terra nunca passou por ciclos naturais de aquecimento e resfriamento, e nem por lançamentos de gases decorrente de atividades geológicas, portanto o efeito estufa não é um processo natural.

A alternativa que contém **todas** as afirmativas verdadeiras é a

- 01) I e II.
- 02) I e III.
- 03) I, II e III.
- 04) II e IV.
- 05) III e IV.

**QUESTÃO 13**

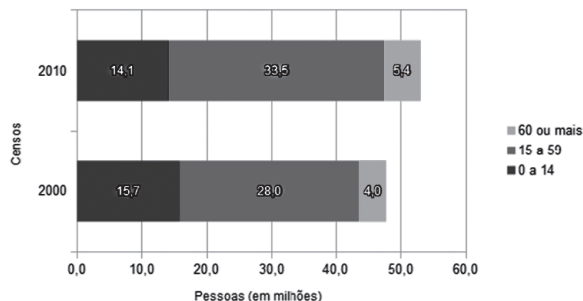
País de industrialização retardatária, a partir dos anos de 1930 e, sobretudo, depois da Segunda Guerra Mundial, teve um fabuloso crescimento econômico, consolidando seu setor industrial como o eixo dinâmico da economia. Este vigor marca da política econômica brasileira depois de 1945. Ancorado na utilização de seletivos e limitados recursos externos, o Brasil (e outros países primário-exportadores) empreendeu um progressivo e gradual processo de industrialização. (PAÍS DE, 2020).

Sobre o processo de industrialização, pode-se afirmar:

- 01) A industrialização no Brasil e na Europa foram historicamente tardias, complementando a posição de dependência da colônia pela metrópole.
- 02) A monocultura de café trouxe imensos benefícios ao processo de industrialização, como aberturas de estradas e rodovias, criação da Petrobrás e, principalmente, o desenvolvimento industrial da Região Centro-Oeste.
- 03) A descentralização industrial é uma característica do processo de industrialização brasileira, em que há grandes polos industriais em todas as regiões, principalmente no Norte e Nordeste.

- 04) Juscelino Kubitschek, na execução do Plano de Metas, marcou o início do processo de industrialização inteiramente ajustado aos interesses do capital internacional.
- 05) O Brasil é pioneiro em tecnologias, possuindo diversos Tecnopolos em seus territórios, abrangendo, principalmente, tecnologia voltada para a agroindústria.

**QUESTÃO 14**



Fonte: IBGE.

A dinâmica demográfica no Brasil vem apresentando mudanças no ritmo de crescimento populacional e na sua estrutura etária.

Analisando o gráfico apresentado, é correto afirmar que

- 01) houve aumento da proporção de crianças e jovens e um crescimento significativo de idosos.
- 02) o processo de transição demográfica está relacionado com o aumento das taxas de mortalidade e fecundidade indicadas no gráfico.
- 03) houve, devido à falta de políticas públicas, a redução da população adulta e uma tendência de substantiva elevação de idosos e crianças.
- 04) não se observa variação na estrutura etária brasileira, favorecendo a população economicamente ativa entrar no mercado de trabalho.
- 05) ocorreu alteração na distribuição etária que se reflete em mudanças nas demandas por políticas públicas específicas.

**QUESTÃO 15**

Toda e qualquer atividade econômica sempre se inicia com um saque sobre algum bem ambiental: a terra, os minérios, a vegetação, o ar, as águas, os animais. Ao longo do processo produtivo, parte do que foi sacado é devolvido ao mesmo meio ambiente, sob forma de resíduos de produção sólidos, líquidos ou gasosos. (TODA e qualquer, 2020).

Sobre a preservação do meio ambiente, é **incorreto** afirmar:

- 01) Extinção de espécies vegetais e animais, erosão do solo, poluição do ar, solo e água são impactos decorrente de práticas agrícolas, processos industriais, dentre outros.
- 02) Os impactos ambientais passaram a crescer em ritmo acelerado a partir da Revolução Industrial, provocando maiores desequilíbrios em escala regional e global.
- 03) O crescimento da população mundial a partir de 1970 promoveu intenso uso do meio ambiente e, para debater tais problemas, foi realizada em Estocolmo a conferência das Nações Unidas sobre o homem e o meio ambiente.

- 04) Os ecossistemas possuem capacidade de regeneração e recuperação dos impactos causados, porém as intensas atividades humanas não dão tempo para que o meio ambiente se regenere.
- 05) O surgimento das primeiras cidades, há cerca de 4 500 anos, promoveu um grande impacto ambiental, como poluição do ar, água e solo com o uso intensivo de insumos agrícolas.

**QUESTÃO 16**

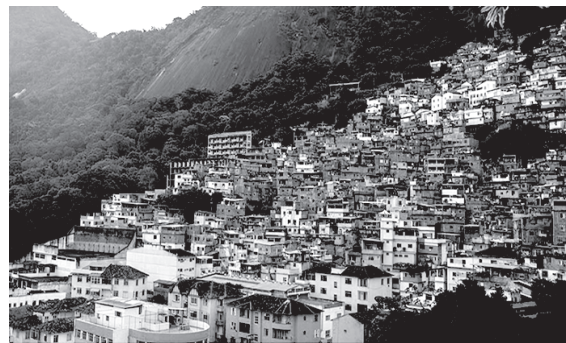
Uma mulher caminha na rua 100 metros na direção sul; vira à direita e caminha 30 metros; vira 90° à direita e caminha 20 metros. Ao parar, ela olha para trás.

Nessas circunstâncias, a direção que a mulher está olhando é a

- 01) sul.
- 02) norte.
- 03) sudeste.
- 04) noroeste.
- 05) sudoeste.

**QUESTÃO 17**

Estado do Rio tem mais da metade do território com alto risco de deslizamentos



Fonte: Licia Rubinstein/Agência IBGE Notícias

Mais da metade da área do Estado do Rio de Janeiro tem suscetibilidade a deslizamentos classificada como muito alta. É o que aponta o estudo do IBGE divulgado. O Estado é o líder absoluto entre as unidades da federação em termos de áreas com maior suscetibilidade. O Estado vizinho, Espírito Santo, aparece em segundo lugar, com 44,9% do território com suscetibilidade muito alta e 19,9%, alta.

A Região Sudeste, aliás, é a que concentra mais áreas de suscetibilidade a deslizamentos muito alta. Os dados são do mapa "Suscetibilidade a deslizamentos do Brasil: primeira aproximação", estudo inédito divulgado hoje (29) pelo IBGE. O trabalho mostra que 5,7% da extensão territorial nacional tem suscetibilidade muito alta a deslizamentos, enquanto outros 10,4% estão na segunda faixa mais elevada.

Determinadas regiões do Brasil apresentam um conjunto de motivos que favorecem o desencadeamento de deslizamentos.

São fatores que explicam esse fenômeno:

- 01) Na região Nordeste, as áreas serranas e planálticas situadas em terrenos geológicos de grande mobilidade.
- 02) Além dos fatores naturais, o uso e ocupação da terra com construção nas encostas, com o uso intenso de cobertura vegetal, potencializa os efeitos adversos sobre a população.

- 03) O clima subtropical do Estado do Rio de Janeiro, que concentra de chuvas nos meses do inverno.
- 04) Características do meio físico, clima tropical e alta pluviosidade.
- 05) A presença da densa cobertura vegetal que impossibilita a infiltração da água no solo.

**QUESTÃO 18**

Texto I

Ocorre principalmente nas nuvens do tipo cumulonimbus, que se desenvolvem verticalmente e atingem grandes altitudes. Gotículas de água adentram essas nuvens e, em seguida, são congeladas em razão das condições térmicas (temperaturas inferiores a 0°C). Nesse momento, as partículas são formadas e, por meio das correntes de ar, se deslocam. Ao atingirem um peso suficiente para superar as correntes de ar. Em alguns casos são tão pequenas que podem atingir o solo terrestre já na forma líquida. Esse processo depende das condições de umidade, peso e velocidade que atinge. Contudo, quando as condições atmosféricas são propícias para uma intensa precipitação, as consequências podem ser desastrosas. (OCORRE, 2020).

Texto II

A ocorrência é mais frequente nas regiões equatoriais e vai diminuindo gradativamente ao longo das regiões tropicais, extratropicais e temperadas. Já nos polos, realmente, nunca foi registrada. (A OCORRÊNCIA, 2020).

O tipo de precipitação descrita nos Textos I e II é a

- 01) orográfica.
- 02) convectiva.
- 03) granizo.
- 04) frontal.
- 05) de neve.

**QUESTÃO 19**

Sobre as estruturas geológicas e as formas de relevo, marque **V** para verdadeiro e **F**, para falso.

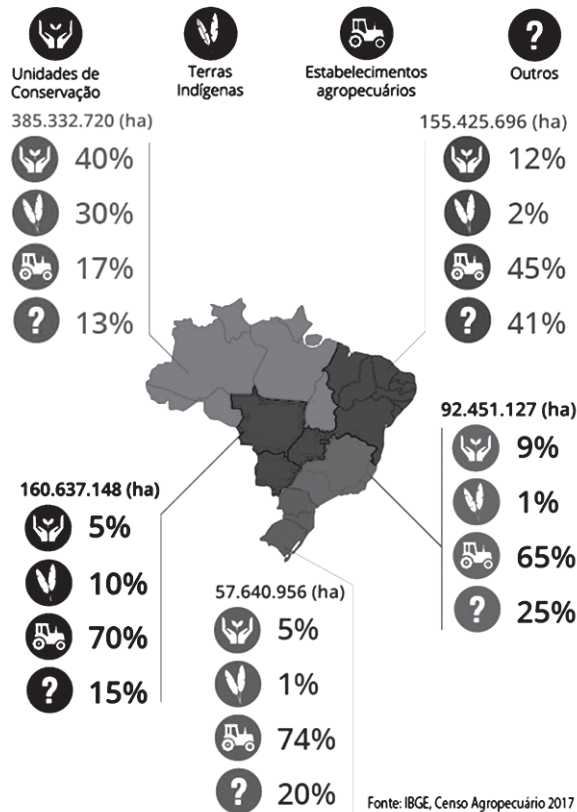
- ( ) O relevo da superfície terrestre é formado por elevações e depressões de diversas altitudes, solos e rochas de diferentes origens.
- ( ) O intemperismo age de forma diferenciada, a depender das características climáticas, da topografia, e do tipo de mineral que compões a rocha.
- ( ) Os agentes exógenos são forças modeladoras do relevo e atuam de forma contínua ao longo do tempo geológico através do intemperismo, transporte e sedimentação.
- ( ) Para planejar atividades humanas, como uso e ocupação do solo, instalação de parques industriais, construção de rodovias e ferrovias, é necessário o conhecimento prévio das características geológicas do relevo.

A alternativa que indica a sequência correta, de cima para baixo, é a

- 01) F V V F
- 02) V V F V
- 03) V V V V
- 04) F V F F
- 05) F F V V

**QUESTÃO 20**

**Ocupação do Território Brasileiro**



Fonte: IBGE, censo agropecuário 2017.

Analisando a imagem apresentada, observa-se que os estabelecimentos agropecuários são bem representativos em 4, das 5 áreas brasileiras destacadas.

A consequência da modernização dos estabelecimentos agropecuários no Brasil é

- 01) a redução do agronegócio e aumento da agricultura familiar para exportação.
- 02) a valorização de terras agricultáveis que promove a concentração de propriedades (complexos agroindustriais) e intensificação do êxodo rural.
- 03) a redução do êxodo rural, favorecendo a fixação de famílias no campo.
- 04) o desemprego estrutural nas grandes cidades, obrigando as famílias a voltarem para suas cidades de origem e a trabalharem no campo.
- 05) o aumento na produtividade de todo tipo de estabelecimentos agrários, sem uso de sementes geneticamente modificadas e sem uso de insumos agrícolas.





Ciências da Natureza  
Questões de 21 a 45

Para responder a essas questões, identifique APENAS UMA ÚNICA alternativa correta e marque o número correspondente na Folha de Respostas

QUESTÃO 21

Nas reações nucleares, é comum a emissão de radiação gama, tipo de radiação eletromagnética de alta frequência. Este tipo de radiação muito energética também é produzido em fenômenos astrofísicos de grande violência. Possui comprimento de onda de alguns picômetros até comprimentos muito menores. Entretanto as leis da Física clássica deixam de funcionar em comprimentos menores que  $1,6 \cdot 10^{-35}m$ , conhecido como comprimento de Planck, e este é, teoricamente, o limite inferior para o comprimento de onda dos raios gama.

Sabendo-se que um raio gama se propaga no vácuo com velocidade igual a  $300.000km/s$ , então é possível deduzir que a sua frequência de oscilação tem ordem de grandeza, em Hz, igual a

- 01)  $10^{40}$
- 02)  $10^{41}$
- 03)  $10^{42}$
- 04)  $10^{43}$
- 05)  $10^{44}$

QUESTÃO 22

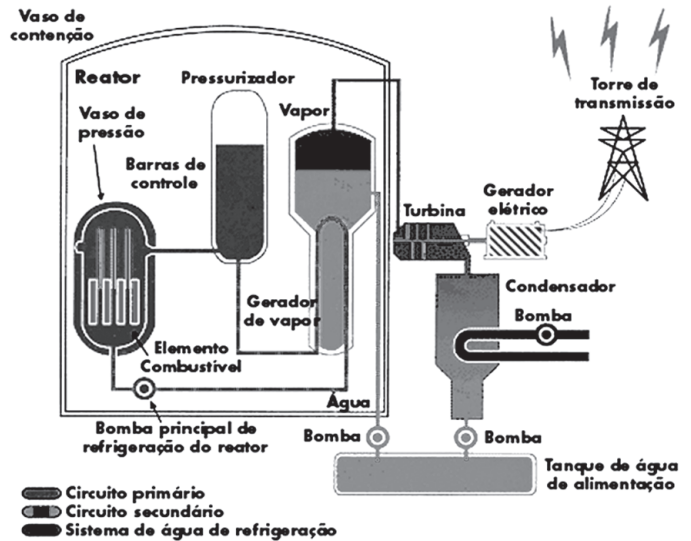
LINAC, sigla em inglês de Linear Particle Accelerator (Acelerador de Partículas Linear), é, como o seu nome indica, um acelerador de partículas linear (forma retilínea) e que tem como finalidade aumentar a velocidade de partículas subatômicas eletricamente carregadas, os íons. Para acelerar as partículas, a máquina envia uma série de oscilações elétricas no sentido do feixe. Este método de acelerador foi inventado em 1928 por Rolf Widerøe. Os LINACs são usados em várias aplicações, desde a criação de raios - X para fins médicos, como em injetores de aceleradores a alta energia, e também para investigar as propriedades das partículas subatômicas. O desenho do LINAC depende do tipo de partículas que se quer acelerar: elétrons, prótons, íons. As suas dimensões vão do tubo de raios catódicos, como o das televisões (dezena de centímetros), ao LINAC 2 (dezena de metros) do CERN em Genebra ou o do Stanford Linear Accelerator Center (SLAC) (3,2km) em Stanford, Califórnia.

De acordo com o texto, considere uma partícula colocada no SLAC para ser acelerada desde o repouso até sair do tubo com velocidade igual a  $8,0km/s$ .

Assim, conclui-se que o valor da aceleração a ser impressa deve ser igual, em  $km/s^2$ , a

- 01) 1,0
- 02) 5,0
- 03) 10,0
- 04) 50,0
- 05) 100,0

QUESTÃO 23



A imagem ilustra todo o processo descrito de uma usina nuclear, que é formada basicamente por três fases, a primária, a secundária e a refrigeração. Em uma fase inicial, o urânio é colocado no vaso de pressão. Com a fissão, há a produção de energia térmica. No sistema primário, a água é utilizada para resfriar o núcleo do reator nuclear. Uma vez no sistema secundário, a água aquecida pelo sistema primário transforma-se em vapor de água em um sistema chamado gerador de vapor. O vapor produzido no sistema secundário é aproveitado para movimentar a turbina de um gerador elétrico. O vapor de água produzido no sistema secundário volta ao estado líquido através de um sistema do condensador que, por sua vez, é resfriado por um sistema de refrigeração de água. Esse sistema bombeia água fria, através de circuitos de resfriamento que ficam dentro do condensador.

A partir da análise dessas informações, conclui-se:

- 01) No sistema secundário, ocorre absorção de energia térmica pela água.
- 02) No sistema primário, a água transfere calor para o núcleo do reator.
- 03) No condensador, ocorre absorção de calor pelo vapor de água.
- 04) Na refrigeração, ocorre transferência de calor da água para o condensador.
- 05) No gerador, ocorre conversão energia elétrica em energia cinética de rotação.

**QUESTÃO 24**

O gerador elétrico presente na usina nuclear é uma aplicação da indução magnética, ou eletromagnética, esse dispositivo é responsável por produzir a força eletromotriz que sai da usina. Com protótipos desses dispositivos, é possível produzir pequenas f.e.m. com um experimento bem simples. Considere uma espira quadrada com 0,6m de lado que está totalmente imersa num campo magnético uniforme e intensidade magnética igual a  $5,0\text{Wb/m}^2$  e perpendicular às linhas de indução. Gira-se essa espira até que ela fique paralela às linhas de campo.

Sabendo-se que essa espira levou 0,4s para mudar de posição, dessa forma conclui-se que o valor da f.e.m induzida na espira é igual, em V, a

- 01) 2,25
- 02) 4,50
- 03) 5,50
- 04) 6,00
- 05) 9,00

**QUESTÃO 25**

A fissão nuclear é uma alternativa na produção de energia de forma mais eficiente e limpa, pois não emite gases. Os reatores nucleares são capazes de controlar a violência do processo de fissão desacelerando a ação dos nêutrons para que não ocorra uma explosão. A esse tipo de energia damos o nome de Energia Nuclear. O processo ocorre em decorrência da incidência do nêutron sobre o núcleo atômico. Ao bombardear de forma acelerada o átomo que tem um núcleo fissionável, ele se parte em dois. Com isso, surgem dois novos núcleos e são liberados até 3 nêutrons e grande quantidade de energia. Os nêutrons liberados podem atingir outros núcleos e originar novos nêutrons. Assim, tem início uma reação em cadeia, ou seja, um processo contínuo que libera uma grande quantidade de energia nuclear.

De acordo com essas informações, considere que o conjunto formado pelos 3 nêutrons liberados no processo acima tem energia igual a E, velocidade correspondente a v cada e massa m cada.

Dessa forma, conclui-se que a velocidade de cada nêutron pode ser expressa como

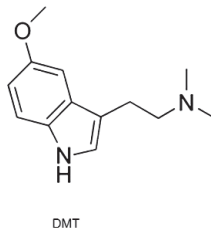
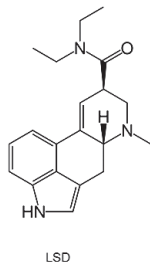
- 01)  $v = \left(\frac{E}{2m}\right)^{1/2}$
- 02)  $v = \left(\frac{E}{3m}\right)^{1/2}$
- 03)  $v = \left(\frac{2E}{m}\right)^{1/2}$
- 04)  $v = \left(\frac{2E}{2m}\right)^{1/2}$
- 05)  $v = \left(\frac{2E}{3m}\right)^{1/2}$

**QUESTÕES 26 e 27**

Caminhando contra o vento  
Sem lenço e sem documento  
No sol de quase dezembro  
Eu vou  
O sol se reparte em crimes  
Espaçonaves, guerrilhas  
Em cardinales bonitas  
Eu vou  
Em caras de presidentes  
Em grandes beijos de amor  
Em dentes, pernas, bandeiras  
Bomba e Brigitte Bardot  
O sol nas bancas de revista  
Me enche de alegria e preguiça  
Quem lê tanta notícia  
Eu vou  
Por entre fotos e nomes  
Os olhos cheios de cores  
O peito cheio de amores vão  
Eu vou  
Por que não, por que não  
Ela pensa em casamento  
E eu nunca mais fui à escola  
Sem lenço e sem documento  
Eu vou  
Eu tomo uma Coca-Cola  
Ela pensa em casamento  
E uma canção me consola  
Eu vou  
Por entre fotos e nomes  
Sem livros e sem fuzil  
Sem fome, sem telefone  
No coração do Brasil  
Ela nem sabe até pensei  
Em cantar na televisão  
O sol é tão bonito  
Eu vou  
[..] (Caetano Veloso)

A letra da música **Alegria, Alegria** de Caetano Veloso, lançada e gravada pela primeira vez em 1967, ano de muita turbulência no cenário mundial e nacional. Nesse momento, acontece a Guerra Fria, Che Guevara é capturado e executado na Bolívia, tem início a Guerra dos Seis Dias, The Beatles lançam seu primeiro disco dando início à cultura pop/rock, o prêmio Nobel da Paz não é concedido, os militares estão no poder diante da crise democrática à qual o Brasil se encontrava. Esses são alguns fatos que ilustram o panorama bélico que o homem vivia e, como se não bastasse, a cultura dos hippies que pregavam a

paz, o amor e o consumo de drogas, como a maconha, o LSD (derivado do ácido lisérgico), DMT, entre outras, anunciava um consumo massivo de alucinógenos, conforme as fórmulas estruturais do princípio ativo do LSD e do DMT.



### QUESTÃO 26

Considerando-se essas informações, é correto afirmar:

- 01) A massa molar do LSD é  $343,0\text{g}\cdot\text{mol}^{-1}$ .
- 02) As moléculas das substâncias representadas possuem a função amida.
- 03) As moléculas da substância LSD não fazem pontes de hidrogênio na interação entre elas.
- 04) Durante a Guerra Fria, os EUA e a URSS produziram uma quantidade exorbitante de ogivas nucleares que têm como princípio básico para detonação e liberação de uma imensa quantidade de energia a manipulação do núcleo do átomo a partir da instabilidade em seus elétrons.
- 05) No momento em que os militares estavam no governo, houve um grande incentivo à vinda das indústrias para o Brasil, no entanto resultou numa poluição ambiental desmedida com essas instalações. A quantidade de  $\text{CO}_2$  produzido afetou à atmosfera, ocasionando uma diminuição no pH da chuva.

### QUESTÃO 27

De acordo com essas informações, é correto afirmar:

- 01) Um dos combustíveis utilizados nas espaçonaves era o plutônio, metal representativo pesado, da mesma série do urânio.
- 02) Uma das versões dos refrigerantes do tipo cola citadas na música é a Diet, que apresenta baixa concentração de glicose e carboidrato classificado como dissacarídeo.
- 03) A frase, “Em dentes, pernas, bandeiras”, lembra o cenário após a explosão de uma bomba de TNT, cuja fórmula molecular é  $\text{C}_7\text{H}_5\text{N}_3\text{O}_6$  e, segundo a IUPAC, o nome oficial é 2-metil-1,3,5-trinitrobenzeno.
- 04) As fotos tiradas nesse período apresentavam partículas de prata no estado fundamental, e, ao serem expostas à luz, oxidavam na presença de um agente redutor fornecendo a captura da imagem.
- 05) Na frase, “Caminhando contra o vento”, há um fenômeno de resistência do ar, fenômeno esse que ocorre obedecendo a um dos princípios das propriedades da matéria, a impenetrabilidade, considerada propriedade específica da matéria.

### QUESTÃO 28

A análise de espécies químicas é de extrema importância para os diversos setores da sociedade, pois auxilia na produção, qualidade, conserto de materiais, fármacos, alimentos, resolução de criminal. Esses são alguns exemplos de quão significativo é esse ramo da química e ao que tange à análise de sistemas coloidais não se torna diferente. Uma das técnicas de análise para identificação de coloides é o chamado efeito Tyndall, que consiste na incidência de um feixe de laser em um sistema. Se houver uma observação do feixe nesse sistema, tem-se um colóide.

Em relação ao conhecimento sobre dispersões e radiação, é correto afirmar.

- 01) A margarina é classificada como um sol coloidal.
- 02) O leite é um alimento classificado como solução, pois apresenta uma fase.
- 03) O comprimento de onda da coloração vermelha é menor que o comprimento da coloração azul.
- 04) O laser emite uma radiação eletromagnética com uma coerência muito semelhante à radiação emanada pela lâmpada incandescente.
- 05) Historicamente, no assentamento do piso das ruas um dos materiais utilizados era o paralelepípedo, classificado como dispersão coloidal.

### QUESTÃO 29

Uma das cervejas da marca Belorizontina causou 17 casos de intoxicação nos primeiros dias desse ano, levando ao registro de três falecimentos (até dia 15/01/2020). Os sintomas da ingestão da substância considerada tóxica são náuseas e/ou vômitos e/ou dor abdominal, insuficiência renal aguda, seguidos ou não de paralisia facial, borramento visual, perda da visão, alterações sensitivas e crise convulsiva. As substâncias responsáveis por tal quadro são o dietilenoglicol e o monoetilenoglicol, cujos nomes, respectivos, segundo a IUPAC, são (2-hidroxietoxi)etan-2-ol e etano-1,2-diol que foram utilizadas em sistemas de refrigeração na planta de produção da bebida como anticongelante presente na mistura numa quantidade suficiente para haver contaminação.

A partir das informações do texto e com base nos conhecimentos acerca da Química, é correto afirmar:

- 01) O dietilenoglicol tem duas funções presentes em sua estrutura, o éster e o álcool.
- 02) A presença dessas substâncias, em água, não influencia na pressão de vapor do líquido.
- 03) A oxidação do monoetilenoglicol, na presença de  $\text{KMnO}_4$ , em meio ácido, pode formar o ácido etanodioico.
- 04) A produção da cerveja passa por diversos processos, dentre eles a fermentação, processo essencialmente aeróbico promovido por micro-organismos.
- 05) O pH, na região bucal, após o vômito, aumenta e pode corroer o esmalte dos dentes deixando-os amarelados. Esse fenômeno é semelhante ao que acontece com pessoas que consomem alimentos ácidos.



**QUESTÃO 30**

“A taça do mundo é nossa...  
Com o brasileiro não há quem possa...”

Esse trecho é uma das marchinhas mais conhecidas pelo brasileiro para denunciar os feitos futebolísticos quase imbatíveis. Martyn Poliakoff, da Universidade de Nottingham, levantou uma polêmica há alguns anos, ao anunciar que se a taça que tem 36,0cm de altura fosse de ouro maciço, a peça teria cerca de 70,0kg a 80,0kg, e, com este peso, o momento da comemoração certamente não seria com a taça acima de suas cabeças.

De acordo com essa informação, é correto afirmar:

- 01) Considerando a configuração eletrônica do  $\text{Au}^{3+}$ , a espécie tem 7 elétrons no seu subnível mais energético.
- 02) A configuração eletrônica do átomo de ouro, no estado fundamental, é  $[\text{Xe}] 4f^{14}5d^{10} 6s^1$ .
- 03) Na presença do mercúrio, o elemento químico ouro não dissolve, pois ambos têm ligações metálicas.
- 04) Sabendo-se que a peça de ouro tem uma massa igual à média entre as duas massas citadas no texto e que a densidade do ouro seja  $1,93 \cdot 10^3 \text{g} \cdot \text{cm}^{-3}$ , o volume que essa porção de matéria ocupa é, aproximadamente, de  $3,89 \text{cm}^3$ .
- 05) O ouro tem densidade menor, mas ponto de fusão maior que o ametal em questão, levando-se em conta porções de matéria do ouro e do iodo, ambas com mesma massa.

**QUESTÃO 31**

O filme, “O Grande Ditador”, faz uma caricatura dos ditadores dos regimes totalitários, em especial do regime nazista em que Adenoid Hynkel, ditador do país fictício da Tomânia, decide apontar os judeus como o mal maior da situação lamentável da população no período pós-Primeira Guerra Mundial e apresenta como resolução de tal mazela o massacre da população judia, como foi feito pelos nazistas. Tais atos cruéis aconteceram de forma diversificada e, um deles, é câmara de gás como parte de um programa de genocídio. Nessas câmaras eram aplicados cianeto de hidrogênio ou os óxidos de carbono.

Com base nos conhecimentos acerca dos eventos citados e sobre a Ciência inserida nesse contexto, é correto afirmar:

- 01) Os óxidos citados têm fórmulas mínimas iguais.
- 02) O cianeto de hidrogênio, utilizados nas câmaras de gás, é um sal de caráter ácido.
- 03) Ao serem imersos nas câmaras de gás contendo dióxido de carbono, o ser humano consegue sobreviver por tempo extremamente prolongado, pois este gás será utilizado para equilibrar o pH do organismo, formando um dos sistemas tampões que se tem em nosso corpo.
- 04) O monóxido de carbono é um óxido considerado neutro, no entanto é uma base de Lewis, pois doa par de elétrons para espécies classificadas como ácida por esta teoria, como o íon ferro presente na hemoglobina.

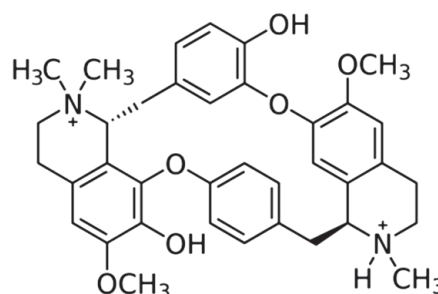
- 05) A maniçoba, um dos pratos típicos do Recôncavo Baiano, utiliza partes específicas da folha de macaxeira, pois se fosse usada toda a folha poderia levar o indivíduo que a consome à morte, uma vez que a planta tem uma quantidade de ácido cianídrico, cuja fórmula molecular é igual à de um dos óxidos com caráter ácido utilizado nas câmaras de gás, suficiente para levar o organismo à morte.

**QUESTÃO 32**

Abrigo Nuclear, filme gravado no final do século passado, aponta para um dos perigos da utilização da energia nuclear que é o possível aumento do nível da radiação nuclear na superfície. A obra cinematográfica retrata a possibilidade de seres humanos que vivem em um abrigo nuclear subterrâneo, após essa contaminação com a radiação, voltarem a conviver sobre a superfície terrestre eliminando tal desastre.

A partir de conhecimentos referentes à Energia, é correto afirmar.

- 01) Os perigos da energia nuclear são praticamente inexistentes, visto que ela é proveniente de um processo que ocorre no núcleo atômico, assim como a energia proveniente do sol é gerada, não sintetizando nenhum tipo resíduo.
- 02) A geração de energia hidrelétrica é extremamente prejudicial, pois pode produzir quantidades exorbitantes de metano, considerando etapa desde a produção de sua usina até a sua geração.
- 03) O Brasil é um país com um alto potencial de geração de energia limpa, como as energias solar, eólica e térmica, eliminando assim a de produção de energia proveniente do núcleo atômico.
- 04) A produção de energia eólica não gera nenhum tipo de prejuízo para as comunidades adjacentes das instalações dos imensos geradores.
- 05) As usinas geotérmicas não produzem energia limpa, já que há síntese de compostos de enxofres lançados para a atmosfera.

**QUESTÃO 33**

Tubocurarina

O longa metragem, Ex-Pajé, produzido em 2018, com foco na comunidade indígena apresenta um questionamento sobre a religiosidade ao trazer uma situação em que um pastor evangélico leva à comunidade sua mensagem, pondo em evidência a crença do líder religioso da tribo, no entanto alguns eventos vêm apresentar supostas rupturas na nova crença, salientando a importância do retorno à antiga religião.

Pontos, como religião, alimentação, música, linguagem, rituais indígenas, norteiam os estudiosos tanto das mais diversas áreas, quanto os das Ciências da Natureza.

Considerando-se essas informações, é correto afirmar:

- 01) Um dos materiais descobertos pelos indígenas foi a borracha, composto iônico não polimérico.
- 02) A cadeia da tubocurarina é classificada como aromática, saturada, heterogênea, fechada e ramificada.
- 03) A tubocurarina, princípio ativo de um dos venenos utilizados para paralisar ou matar os inimigos e presas, apresenta, na estrutura química, éter e fenol.
- 04) O aipim, alimento rico em carboidratos complexos, podendo citar o amido é uma macromolécula formada por monômeros de glicose que interagem por ligações peptídicas.
- 05) As drogas alucinógenas têm o seu uso bastante disseminado em algumas tribos da região amazônica, e, na síntese da droga é utilizada cal, composto com caráter ácido.

#### QUESTÕES 34 e 35

Ao final do ano de 2019, manchas de óleo apareceram em diversas praias do Nordeste assustando a população dos estados ao diminuir o consumo de peixe, as idas às praias e diminuindo o lucro daqueles que dependem da economia da região. Algumas praias do Recôncavo Baiano foram minimamente afetadas, a saber, por exemplo, a praia da Boa Viagem. Pesquisadores da UFBA ao finalizarem pesquisas com amostras do material identificaram uma composição semelhante ao petróleo da Venezuela, que apresenta como uma das características a presença de metais pesados, comparativamente o material brasileiro é rico em compostos contendo enxofre, já aquele proveniente do oriente médio apresenta um valor econômico relativamente alto, pois tem a presença de grandes quantidades de hidrocarbonetos alifáticos ramificados.

#### QUESTÃO 34

A partir dessa informação e com base nos conhecimentos sobre o petróleo, é correto afirmar:

- 01) Uma cadeia ramificada apresenta apenas carbonos primários e secundários.
- 02) Pb e Li são exemplos de metais pesados presentes no petróleo venezuelano.
- 03) A combustão de 2,5 mol de 2,2,4-trimetil-pentano libera para atmosfera 448,0L de CO<sub>2</sub> nas CATP.
- 04) Os catalisadores presentes nos motores dos automóveis auxiliam nas conversões de hidrocarbonetos que não entraram em combustão liberados dos cilindros dos automóveis e isso é feito com o aumento da energia de ativação do sistema reacional.
- 05) Um dos componentes presentes no petróleo mais cobiçado é a gasolina, aquela que apresenta melhor rendimento tem alto índice de octanagem, propriedade relacionada com a presença de cadeias carbônicas ramificadas com oito carbonos na sua composição.

#### QUESTÃO 35

Considerando-se as informações do texto e os conhecimentos sobre os componentes do petróleo, é correto afirmar:

- 01) O gás natural é mistura composta majoritariamente por metano, que é o hidrocarboneto existente mais simples e acirra o efeito estufa numa intensidade maior se comparado com o gás carbônico.
- 02) Os óleos citados no texto são porções de matéria no estado de agregação líquido classificados como substâncias.
- 03) A mistura de GLP apresenta-se no estado líquido à pressão e temperatura ambiente.
- 04) A gasolina tem compostos aromáticos que não apresentam riscos à saúde.
- 05) Os componentes do petróleo são separados por fusão fracionada.

#### QUESTÃO 36

A imunidade adaptativa é encontrada apenas nos vertebrados, e esse tipo de imunidade depende de células T e das células B, que são tipos de leucócitos denominados de linfócitos.

A respeito desse tipo de defesa, da dinâmica das células envolvidas e com base nos conhecimentos sobre o tema, é correto afirmar:

- 01) Os linfócitos são células ricas em grânulos citoplasmáticos e com morfologia nuclear relativamente regular.
- 02) A ativação gênica, que proporciona a diferenciação das células-tronco em linfócitos em B e T, ocorre na mesma região, ou seja, na medula óssea.
- 03) A síntese das imunoglobulinas, pelas células B diferenciadas em plasmócitos, ocorre por ação de polissomos livres no citoplasma, que é desprovido de grânulos.
- 04) O desencadeamento da inflamação, típica da defesa adaptativa, ocorre por ação das imunoglobulinas, produzidas pelos linfócitos B, ativando os mastócitos.
- 05) Embora as células do sistema imune produzam milhões de diferentes receptores de antígenos, todos os receptores feitos por uma única célula B ou T são idênticos.

#### QUESTÃO 37

No ano de 2010, o Brasil conseguiu cumprir a Meta 1 estabelecida pela Estratégia Global para a Conservação de Plantas (GSPC-CDB), com a publicação do Catálogo de Plantas e Fungos do Brasil e o lançamento da primeira versão online da Lista de Espécies da Flora do Brasil. Esse marco para a botânica brasileira só foi possível devido ao empenho de mais de 400 taxonomistas, brasileiros e estrangeiros, que trabalharam em uma plataforma, onde as informações sobre a flora eram incluídas e divulgadas em tempo real. O projeto "Lista do Brasil", como ficou popularmente conhecido, foi encerrado em novembro de 2015, com a publicação de cinco artigos e suas respectivas bases de dados.[...] O projeto Flora do Brasil 2020 é parte integrante do Programa Reflora e está sendo realizado com o apoio do Sistema de Informação sobre a Biodiversidade Brasileira (SiBBR).[...]

Neste momento, são reconhecidas 46796 espécies para a flora brasileira, distribuídas da seguinte maneira:

Espécies	Quantidade de espécies reconhecidas
Algas	4771
Angiospermas	33335
Briófitas	1571
Fungos	5719
Gimnospermas	30
Samambaias e licófitas	1370

De acordo as informações apresentadas, é correto afirmar que, entre essas espécies catalogadas,

- 01) 2941 pertencem ao *Reino Plantae* e possuem, durante seu ciclo de vida, uma fase gametofítica duradoura.
- 02) 5719 possuem o corpo formado por hifas, apresentam o amido como reserva energética e viabilizam a reciclagem da matéria.
- 03) 33365 apresentam uma fecundação dependente do tubo polínico, denominada de sifonogâmica, originada do gametófito masculino.
- 04) 34735 pertencem ao *Reino Plantae* e não dependem da água para reprodução, por conta da presença de xilema e floema.
- 05) 46796 são portadoras de parede celular celulósica, proporcionando às suas células estabilidade morfológica.

#### QUESTÃO 38

O culto ao corpo ideal envolve discussões em diversas áreas de atuação do homem moderno. O corpo é considerado um objeto que pode ser modelado e as modificações que ele pode sofrer são comentadas e discutidas nos mais diferentes meios de comunicação existentes no Planeta.

Os anabolizantes são considerados como um dos principais instrumentos utilizados no trabalho de modelar o corpo. São produtos pouco dispendiosos, acessíveis a todos e cujos efeitos podem ser observados em pouco tempo. Muitos jovens adolescentes e atletas têm recorrido a eles não só para melhorar o desempenho esportivo, mas também para obter um corpo mais bem delineado, mais atraente e que lhes possa fazer elevar a autoestima.

O resultado do uso indiscriminado dessas drogas, ao lado das anfetaminas, álcool, cafeína, e diversos outros agentes dopantes, vem sendo observado com muita preocupação pela Medicina, Psicologia, Educação, Órgãos Sociais e Preventivos de todos os países. Esforços vêm sendo desenvolvidos no sentido de organizar projetos preventivos e terapêuticos que possam eliminar ou diminuir os desastres consequentes ao uso indiscriminado dessas substâncias.

A respeito desse tema, pode ser inferido:

- 01) A utilização de esteroides anabolizantes necessita de uma ingestão adequada de peptídeos essenciais para que possa ocorrer a hipertrofia muscular.
- 02) Os esteroides anabolizantes apresentam receptores na membrana plasmática das fibras musculares onde desencadeará seu desenvolvimento.

- 03) O uso desses componentes esteroides poderá proporcionar uma retenção hídrica no organismo sem comprometer a pressão arterial.
- 04) A ação dos esteroides reduz o fechamento da epífise óssea, comprometendo a ação do GH ou STH, provocando déficit de crescimento.
- 05) A aplicação dos esteroides anabolizantes potencializará a ação das células de *leydig*, aumentando a produção de espermatozoides.

#### QUESTÃO 39

Gregor Mendel foi um monge austríaco e não um cientista acadêmico. Entretanto, ele era bem qualificado para realizar investigações científicas. Nos mais de sete anos que passou trabalhando nos princípios de heranças de plantas, Mendel fez cruzamentos e observou as características resultantes de 24034 plantas.

Os primeiros experimentos de Mendel envolveram cruzamentos monoíbridos. À luz da análise feita por Mendel, a partir da metodologia utilizada e interpretação dos resultados obtidos nesse experimento, é correto afirmar:

- 01) Os indivíduos obtidos na F1 foram inter cruzados, gerando, na F2, uma proporção fenotípica de 3:1, caracterizando uma dominância completa.
- 02) A linhagem parental, inter cruzada, era constituída por indivíduos puros que se diferiam em apenas um traço, gerando na F1 monoíbridos.
- 03) Mendel retirava o pólen de uma linhagem pura e colocava no carpelo de flores de uma linhagem monoíbrida.
- 04) O traço dominante só era expresso na F1, por não necessitar, da presença em dose dupla, de seus fatores.
- 05) Os indivíduos originados na F1 apresentavam aparências intermediárias entre as aparências dos parentais.

#### QUESTÃO 40

É interessante contemplar uma vertente verdejante, revestida com diversas plantas de várias espécies, com pássaros cantando nos seus galhos, com insetos revoando pelo ar, com vermes rastejando pela terra úmida, e refletir que essas formas construídas de maneira elaborada, tão diferentes umas das outras, e dependentes entre si de um modo tão complexo, foram todas produzidas por leis naturais agindo à nossa volta. Há uma efetiva grandeza nessa visão da vida, com seus vários poderes, tendo sido originalmente instilada pelo Criador em algumas poucas formas ou talvez numa única, e que, enquanto este planeta continua a girar, de acordo com as leis fixas da gravidade, as formas mais belas, mais maravilhosas, evoluíram de um início tão simples e continuam a evoluir.

À luz do pensamento de Charles Darwin, cuja essência está implícita no texto apresentado, é correto afirmar:

- 01) Após a adaptação de uma população, nenhuma outra alteração poderá ocorrer.
- 02) A diversidade das formas vivas atuais esteve presente desde os primórdios da vida na Terra.
- 03) A seleção natural atua transformando os indivíduos menos aptos naqueles mais adaptados, a partir da ação do meio.

- 04) A partir de especializações particulares dentro de uma mesma população pode proporcionar uma redução nas competições.
- 05) As formas mais belas, mais maravilhosas foram originadas a partir de mutações constantes, dentro do mesmo grupo de indivíduos.

**QUESTÃO 41**

Em uma cidade de 52000 habitantes, foi calculada a frequência dos alelos envolvidos na expressão dos tipos de sangue, do sistema ABO. Considerando-se que a população, dessa cidade, se encontra em equilíbrio gênico e genotípico de Hardy-Weinberg, notou-se que a frequência do alelo I<sup>A</sup> era de 0,22 e do alelo I<sup>B</sup>, de 0,43.

Nessa população, o número de indivíduos que apresenta os dois tipos de aglutininas, do sistema ABO, no plasma sanguíneo corresponde a

- 01) 4919
- 02) 6370
- 03) 9838
- 04) 1274
- 05) 23400

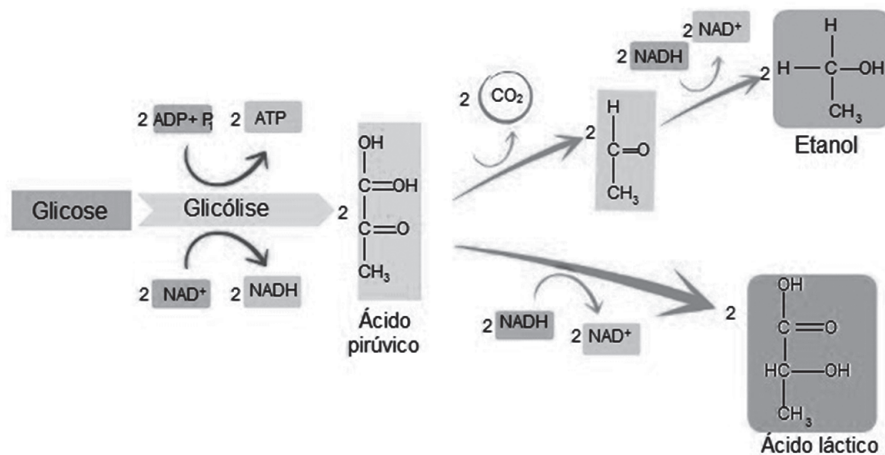
**QUESTÃO 42**

Intolerância à lactose é o nome que se dá à incapacidade parcial ou completa de digerir o açúcar existente no leite e seus derivados. Ela ocorre quando o organismo não produz, ou produz em quantidade insuficiente, uma enzima digestiva chamada lactase, que quebra e decompõe a lactose, ou seja, o açúcar do leite.

Em relação a essas informações e com os conhecimentos adquiridos, é correto afirmar:

- 01) A intolerância à lactose é maior na primeira fase de vida do mamífero e reduz à medida que ele vai se desenvolvendo.
- 02) A ação da lactase gera dois monossacarídeos a partir da quebra da ligação peptídica, responsável por unir a glicose a galactose.
- 03) A falta ou ineficiência da lactase potencializa a proliferação de bactérias fermentadoras no intestino grosso, fabricando ácido láctico e gases.
- 04) A lactose, após ser absorvida em condições normais, no intestino delgado, segue para o fígado via veia porta-hepática, onde será metabolizada.
- 05) Os sintomas proporcionados pela intolerância à lactose não variam de acordo com a maior ou menor quantidade de leite e derivados ingeridos.

**QUESTÃO 43**



Observando-se o esquema em relação aos eventos simplificados demonstrados, é correto afirmar:

- 01) Com a descarboxilação do piruvato, é gerado um composto que poderá viabilizar a redução do NADH.
- 02) Em uma mesma célula, de um organismo, poderá ocorrer tanto a formação do etanol quanto a do ácido láctico, em situação de anaerobiose.
- 03) Tanto o ácido láctico quanto o etanol são produtos que apresentam energia, embora tenham sido originados de uma quebra completa da glicose.
- 04) A fermentação alcoólica e a fermentação láctica, para ocorrer, dependem de uma compartimentação citoplasmática em condição anoxigênica.
- 05) A glicólise é um evento universal, comum à fermentação alcoólica e à láctica, dependente de um aporte energético inicial e que proporciona a redução de dois NAD<sup>+</sup>.

**QUESTÃO 44**

Oxamniquina é a substância ativa de um medicamento anti-helmíntico conhecido comercialmente como Mansil. Esse medicamento de uso oral é indicado para o tratamento de esquistossomose. Desloca os parasitos das veias mesentéricas para o fígado, onde é morto pelas defesas do próprio hospedeiro e o tratamento de forma correta impede que as fêmeas depositem mais ovos.

A respeito das informações contidas no texto e com os conhecimentos a respeito da endemia mencionada, é correto afirmar:

- 01) A oxamniquina é o princípio ativo de um medicamento exclusivo contra a ação da *Shistosoma mansoni*.
- 02) Nas veias mesentéricas, o agente etiológico da esquistossomose se encontra sob a forma de miracídeo.
- 03) Embora possam ser gerados ovos da *S. mansoni* a partir do caramujo, essa ação é maior no ser humano.
- 04) A oxamniquina limita a expressão do potencial biótico da *S. mansoni*, atuando como uma importante ação profilática.
- 05) A defesa do hospedeiro contra o helminto parasita prescinde da ação de células, como os eosinófilos e macrófagos.

**QUESTÃO 45**

Os recifes de corais são formados em grande parte a partir do carbonato de cálcio dos esqueletos de corais. Os corais formadores de recifes em águas rasas vivem na zona eufótica de ambientes marinhos tropicais relativamente estáveis com transparência alta da água, principalmente perto de ilhas e ao longo das bordas de alguns continentes. São sensíveis à temperatura abaixo de 18° a 20°C e acima de 30°C. Recifes de corais de mares profundos, encontrados entre 200 e 1500m de profundidade, são menos conhecidos do que seus correspondentes de águas rasas, mas sua diversidade é tão grande quanto a de muitos recifes rasos.

Quanto à biologia e ecologia desse bioma aquático, é correto afirmar:

- 01) É formado, predominantemente, por animais diblásticos que apresentam células especializadas na defesa e na nutrição.
- 02) A biodiversidade observada é extremamente limitada, por conta do pequeno aporte de nutrientes de água e nutrientes.
- 03) Necessita de um baixo nível de oxigênio, devido à pequena atividade metabólica dos seus componentes bióticos.
- 04) A ação antrópica, que compromete os recifes de corais é limitada ao excesso de gás estufa na atmosfera.
- 05) Sua fixação necessita de um substrato frágil e lamacento para seu desenvolvimento inicial.

\* \* \* \* \*



# Tabela Periódica

## CLASSIFICAÇÃO PERIÓDICA DOS ELEMENTOS QUÍMICOS

(com massas atômicas referidas ao isótopo 12 do carbono)

		1		2		3										4										5										6										7										8										9										10										11										12										13										14										15										16										17										18	
		1		2		3										4										5										6										7										8										9										10										11										12										13										14										15										16										17										18	
		1		2		3										4										5										6										7										8										9										10										11										12										13										14										15										16										17										18	
		1		2		3										4										5										6										7										8										9										10										11										12										13										14										15										16										17										18	
		1		2		3										4										5										6										7										8										9										10										11										12										13										14										15										16										17										18	
		1		2		3										4										5										6										7										8										9										10										11										12										13										14										15										16										17										18	
		1		2		3										4										5										6										7										8										9										10										11										12										13										14										15										16										17										18	
		1		2		3										4										5										6										7										8										9										10										11										12										13										14										15										16										17										18	
		1		2		3										4										5										6										7										8										9										10										11										12										13										14										15										16										17										18	
		1		2		3										4										5										6										7										8										9										10										11										12										13										14										15										16										17										18	
		1		2		3										4										5										6										7										8										9										10										11										12										13										14										15										16										17										18	
		1		2		3										4										5										6										7										8										9										10										11										12										13										14										15										16										17										18	
		1		2		3										4										5										6										7										8										9										10										11										12										13										14										15										16										17										18	
		1		2		3										4										5										6										7										8										9										10										11										12										13										14										15										16										17										18	
		1		2		3										4										5										6										7										8										9										10										11										12										13										14										15										16										17										18	
		1		2		3										4										5										6										7										8										9										10										11										12										13										14										15										16										17										18	
		1		2		3										4										5										6										7										8										9										10										11										12										13										14										15										16										17										18	
		1		2		3										4										5										6										7										8										9										10										11										12										13										14										15										16										17										18	
		1		2		3										4										5										6										7										8										9										10										11										12										13										14										15										16										17										18	
		1		2		3										4										5										6										7										8										9										10										11										12										13										14										15										16										17										18	
		1		2		3										4										5										6										7										8										9										10										11										12										13										14										15										16										17										18	
		1		2		3										4										5										6										7										8										9										10										11										12										13										14										15										16										17										18	
		1		2		3										4										5										6										7										8										9										10										11										12										13										14										15										16										17										18	
		1		2		3										4										5										6										7										8										9										10										11										12										13										14										15										16										17										18	
		1		2		3										4										5										6										7										8										9										10										11										12										13										14										15										16										17										18	
		1		2		3										4										5										6										7										8										9										10										11										12										13										14										15										16										17										18	
		1		2		3										4										5										6										7										8										9										10										11										12										13										14										15										16										17										18	
		1		2		3										4										5										6										7										8										9										10										11										12										13										14										15										16										17										18	
		1		2		3										4										5										6										7										8										9										10										11										12										13										14										15										16										17										18	
		1		2		3										4										5										6										7										8										9										10										11										12										13										14										15										16										17										18	
		1		2		3										4										5										6										7										8										9										10										11										12										13										14										15										16										17										18	
		1		2		3										4										5										6										7										8										9										10										11										12										13										14										15										16										17										18	
		1		2		3										4										5										6										7										8										9										10										11										12										13										14										15										16										17										18	
		1		2		3										4										5										6										7										8										9										10										11										12										13										14										15										16										17										18	
		1		2		3										4										5										6										7										8										9										10										11										12										13										14										15										16										17										18	
		1		2		3										4										5										6										7										8										9										10										11										12										13										14										15										16										17										18	
		1		2		3										4										5										6										7										8										9										10										11										12																																																													



---

## Referências

### Questão 4

Disponível em: <<http://www.ihu.unisinos.br/78-noticias/588464-a-evangelizacao-dos-indios-e-a-transicao-religiosa-entre-os-povos-originais-artigo-de-jose-eustaquio-di>>. Acesso em: 29 dez. 2019.

### Questão 6

Disponível em: <<https://esquerdaonline.com.br/2019/12/20/censura-obscurantismo-e-ofensiva-ideologica-a-politica-cultural-no-primeiro-ano-de-governo->.bolsonaro/>>>. Acesso em 02 jan. 2020. (Adaptado).

### Questão 13

Disponível em: <[http://www.scielo.br/scielo.php?script=sci\\_arttext&pid=S0101-41612009000300003](http://www.scielo.br/scielo.php?script=sci_arttext&pid=S0101-41612009000300003)>. Acesso em: 04 dez. 2019.

### Questão 15

Reflexões sobre a geografia física do Brasil / Antônio Carlos Vitte, Antônio José Teixeira Guerra - Rio de Janeiro: Bertrand Brasil, 2004.

### Questão 18

FRANCISCO, Wagner de Cerqueira. Brasil Escola. Disponível em: <<https://brasilecola.uol.com.br/geografia/htm>>. Acesso em: 03 de jan. 2020. (Adaptado).

## Fontes das ilustrações

### Questão 1

Disponível em: <<http://radiomaffei.blogspot.com/2017/05/mapas-historicos-da-roma-antiga-em.html>>. Acesso em: 09 jan. 2020.

### Questão 3

Disponível em: <<https://jornalggn.com.br/analise/teoria-da-terra-plana-renasce-mais-uma-vez-em-tempos-dificais/>>>. Acesso em: 28 dez 2019.  
Disponível em: <<https://www.recantodasletras.com.br/artigos-de-cultura/4491417>>. Acesso em: 28 dez 2019.

### Questão 9

Disponível em: <<https://www.diariodocentrodomundo.com.br/as-veias-abertas-do-narcotrafico-na-politica-da-america-latina-por-henrique-oliveira/>>>. Acesso em: 28 dez. 2019.

### Questão 10

Disponível em: <<https://www.venipak.lt/svarbi-informacija-apie-brexit/>>>. Acesso em: 03 jan 2020.

### Questão 11

Disponível em: <<http://internas.netname.com.br>>. Acesso em: 02 jan. 2020.

### Questão 17

Fonte: Editoria: Geociências | Caio Belandi | Arte: Márcio Silva da Costa - 29/11/2019. Disponível em: <https://agenciadenoticias.ibge.gov.br/agencia-noticias/2012-agencia-de-noticias/noticias/26127-estado-do-rio-tem-mais-da-metade-do-territorio-com-alto-risco-de-deslizamentos>  
Acesso em: 02 jan. 2020.

Disponível em: <<https://novaescola.org.br>>. Acesso em: 03 jan. 2020. (Adaptado).

---

AIETEC – INSTITUTO CONSULTEC

Instituição: **UNIVERSIDADE ESTADUAL DO SUDOESTE DA BAHIA - UESB**

Data de Aplicação: 03/02/2020

Gabarito referente ao Caderno de Provas que apresenta no rodapé o seguinte código: 56123

## **GABARITO DEFINITIVO**

<b>CIÊNCIAS HUMANAS</b>		<b>CIÊNCIAS DA NATUREZA</b>	
Questão	Resposta	Questão	Resposta
1)	<b>04</b>	21)	<b>04</b>
2)	<b>01</b>	22)	<b>03</b>
3)	<b>05</b>	23)	<b>01</b>
4)	<b>03</b>	24)	<b>02</b>
5)	<b>03</b>	25)	<b>05</b>
6)	<b>01</b>	26)	<b>05</b>
7)	<b>02</b>	27)	<b>03</b>
8)	<b>05</b>	28)	<b>Anulada</b>
9)	<b>03</b>	29)	<b>03</b>
10)	<b>04</b>	30)	<b>02</b>
11)	<b>05</b>	31)	<b>04</b>
12)	<b>02*</b>	32)	<b>02</b>
13)	<b>04</b>	33)	<b>03</b>
14)	<b>05</b>	34)	<b>05</b>
15)	<b>05</b>	35)	<b>01</b>
16)	<b>01</b>	36)	<b>05</b>
17)	<b>04</b>	37)	<b>03</b>
18)	<b>03</b>	38)	<b>01</b>
19)	<b>03</b>	39)	<b>02</b>
20)	<b>02</b>	40)	<b>04</b>
		41)	<b>02</b>
		42)	<b>03</b>
		43)	<b>05</b>
		44)	<b>04</b>
		45)	<b>01</b>