

**Língua Portuguesa e Literatura Brasileira****Questões de 1 a 15**

Para responder a essas questões, identifique APENAS UMA ÚNICA alternativa correta e marque o número correspondente na Folha de Respostas.

QUESTÕES de 1 a 7

TEXTO:

Ciência e tecnologia: transformando a relação do ser humano com o mundo

Apesar de todos os benefícios que a ciência moderna e a tecnologia têm proporcionado aos seres humanos, vem crescendo um discurso crítico sobre o risco que elas podem causar no cenário da sociedade moderna, embora seja esse um assunto controvertido.

5 Numa sociedade em que o desenvolvimento científico-tecnológico se tornou hegemônico, é fundamental refletir sobre a tecnologia numa outra perspectiva. O que temos visto é que o progresso tecnológico não tem atendido às necessidades básicas da população. Ele tem servido para a promoção de interesses de poucos, como estratégia do sistema capitalista. Entendemos que as prioridades dadas pelos governantes à tecnologia têm de ser revistas, na busca da promoção humana, visando a melhorar a qualidade de vida da população – o que, efetivamente, não ocorre.

20 Poderíamos dizer, então, que o crescimento da importância do conhecimento e a aceleração na produção de inovações fazem com que as assimetrias e as desigualdades sociais tendam a um agravamento na mesma velocidade, o que exige esforços crescentes na tentativa de revertê-las.

25 Nos últimos anos, a pesquisa básica tem concentrado seus esforços em campos distantes das necessidades cotidianas da sociedade, pois a ciência e a tecnologia visam a atender às necessidades das classes dominantes e de governos que representam empresas poderosas. Desse modo, somente uma pequena parcela da população pode usufruir de serviços e inovações delas decorrentes, o que acentua a desigualdade social e garante o lucro de um seleto grupo de empresas.

35 Se o objetivo for o bem-estar geral, e não o lucro máximo, se deve mudar o critério para estimular o desenvolvimento científico e tecnológico. É necessário haver uma modificação radical do lugar da ciência na sociedade, de forma a abrir as portas desse desenvolvimento para toda população e não somente para uma elite que usufrui do monopólio da ciência desde o início da civilização. O avanço científico deve, pois, ser encorajado a florescer e a avançar levando em consideração o bem-estar do povo, e não somente o critério econômico, como acontece nos dias de hoje.

45 Assim, para que o desenvolvimento da ciência e

da tecnologia seja menos excludente, é necessário que se considerem os reais problemas da população, os riscos técnico-produtivos e a mudança social. Por isso, faz-se necessário ter uma visão contextualizada das relações entre ciência, tecnologia e sociedade, e investir em políticas públicas mais adequadas para gerenciar as oportunidades e os perigos de uma mudança tecnológica. Ou seja, a questão não é tanto se a ciência e a tecnologia são boas ou não, mas se podem melhorar e como a vida das pessoas, num contexto socioambiental harmônico.

50 Em vista disso, nos anos de 1960 e 1970, nos países desenvolvidos, surgiu o movimento Ciência, Tecnologia e Sociedade (CTS), promovido pela comunidade acadêmica – insatisfeita com a concepção tradicional de ciência e tecnologia, e preocupada com os problemas políticos e econômicos decorrentes do desenvolvimento científico e tecnológico. Tal movimento nasceu com caráter crítico, tanto em relação à visão essencialista da ciência e da tecnologia, como à visão interdisciplinar entre áreas do conhecimento, incentivando o questionamento das certezas absolutas sobre a ciência e desvelando sua não neutralidade, de modo a favorecer uma tomada de decisões mais coerente em relação aos problemas presentes no uso dos conhecimentos científicos.

60 Por isso, destaca-se a importância da inserção desse movimento também no ambiente educacional, de forma a propagar uma educação mais eficaz e modificar um sistema de desenvolvimento científico e tecnológico que acumula, a cada dia, mais riqueza para uns poucos e miséria para a grande maioria. É necessária uma mudança de atitude, de comportamento, para construir o mundo que desejamos. Para isso, é indispensável proporcionar a todos uma educação contextualizada com a dimensão social da ciência e da tecnologia.

75 Nesse sentido a educação CTS é uma inovação cuja intenção é a de promover uma ampla alfabetização científica e tecnológica (ACT), de maneira que os cidadãos tenham condições de tomar decisões responsáveis, no que se refere a questões tecnológicas da sociedade contemporânea, como a contaminação ambiental, o esgotamento dos recursos naturais, a ameaça de guerra nuclear, a liberação de organismos geneticamente manipulados, a deterioração da qualidade de trabalho pela automação, entre outros.

SILVEIRA, Rosemari Monteiro C. F. **Ciência e tecnologia:** transformando a relação do ser humano com o mundo. Disponível em: <<http://www.uel.br/grupo-estudo/processoscivilizadores/portugues/sites/anais/anais9/artigos/workshop/art19.pdf>>. Acesso em: 18 nov. 2018. Adaptado.

QUESTÃO 1

Quanto à sequência argumentativa do texto, está correto o que se afirma em

- I. Em seu primeiro momento, o texto tenta demonstrar que, apesar dos benefícios da ciência e da tecnologia, eles não atingem grandes parcelas da população, já que alcançam principalmente os poderosos, as elites ou classes dominantes.
- II. O texto se inicia com a apresentação de argumentos que visam a demonstrar que a ciência e a tecnologia precisam ser vistas numa outra perspectiva, com realce para seus aspectos majoritariamente positivos.
- III. Há um segundo momento no texto em que o autor enfatiza a necessidade de mudança de perspectiva na avaliação do papel da ciência e da tecnologia, de modo a buscar formas de torná-las menos excludentes.
- IV. No final do texto, são apresentados argumentos a favor da criação de um movimento denominado Ciência, Tecnologia e Sociedade, o qual poderá contribuir para a superação dos atuais problemas enfrentados pela educação, especialmente aqueles relativos à alfabetização.
- V. O texto se encerra com a proposição de se inserir, no contexto educacional, a educação CTS, para instrumentalizar os cidadãos com os conhecimentos necessários à tomada de decisões responsáveis e acertadas sobre questões que ameaçam o bem-estar e o meio ambiente.

A alternativa em que todas as afirmativas indicadas estão corretas é a

- 01) I e II.
- 02) I e IV.
- 03) IV e V.
- 04) I, III e V.
- 05) II, III e IV.

QUESTÃO 2

Sobre o tipo de texto e a forma como o autor o constrói, é correto afirmar:

- 01) Trata-se de um texto dissertativo em que o autor apresenta uma tese e os argumentos que lhe dão sustentação, encerrando com uma indicação positiva.
- 02) Trata-se de um texto dissertativo, em que o autor omite sua posição frente aos fatos apresentados, preferindo apresentar as posições contraditórias que existem a respeito do tema.
- 03) Trata-se de texto narrativo, desenvolvido numa sequência cronológica, em que autor, mesmo dialogando com o leitor, se isenta de emitir sua posição frente aos acontecimentos apresentados.
- 04) Trata-se de um texto descritivo em que são apresentados os diversos aspectos de uma dada situação, mas em que o autor expressa uma opinião que visa a influenciar o leitor a tomar a posição que ele assume.
- 05) Trata-se de um texto narrativo, em que os fatos não ocorrem necessariamente numa ordem temporal cronológica, e cujo autor se posiciona com clareza a respeito das medidas a serem tomadas sobre um determinado problema.

QUESTÃO 3

Marque com **V** ou com **F**, conforme sejam verdadeiras ou falsas as afirmativas que apresentam uma afirmação compatível com o que é posto no texto a respeito do desenvolvimento científico e tecnológico:

- () Os avanços da ciência e da tecnologia dependem do desenvolvimento da educação para que seus benefícios atinjam as camadas sociais menos privilegiadas.
- () O desenvolvimento científico e tecnológico não tem atendido às necessidades básicas da população, pois não tem visado à promoção humana, embora seus riscos sejam cada vez mais perceptíveis.
- () Com o avanço da ciência e da tecnologia, os desníveis sociais têm se acentuado, em função de seu uso ser voltado para a obtenção de lucros de segmentos que detêm o poder político e econômico.
- () A má distribuição dos benefícios decorrentes do avanço científico e tecnológico se deve às características do sistema capitalista, que estimula os lucros, promovendo enriquecimento para poucos e pobreza para muitos.
- () O crescimento acelerado das inovações científicas e tecnológicas constitui uma promessa de que, em futuro próximo, seus benefícios atingirão igualmente todas as pessoas, sem distinções de classe social.

A alternativa que contém a sequência correta, de cima para baixo, é a

- 01) F V F V V
- 02) V V F V F
- 03) V V V F F
- 04) V F V F V
- 05) F V V V F

QUESTÃO 4

Marque com **V** ou com **F**, conforme sejam verdadeiras ou falsas as afirmativas que apresentam uma afirmação correta sobre o trecho destacado do texto.

- () “Apesar de” (l. 1), e “embora” (l. 5), no contexto em que se encontram, pertencem ao mesmo campo semântico.
- () “as prioridades dadas pelos governantes à tecnologia **têm de ser revistas**” (l. 14-16), o verbo *ter* seguido da preposição *de* enfatiza o sentido de obrigação, necessidade ou dever.
- () Em “o que, **efetivamente**, não ocorre.” (l. 17-18) – O advérbio destacado reforça o caráter negativo da oração.
- () Em “o que exige esforços crescentes na tentativa de revertê-**las**.” (l. 23-24) – O pronome oblíquo destacado se refere a “inovações” (l. 21).
- () Em “O avanço científico deve, **pois**, ser encorajado a florescer” (l. 42-43) – O conectivo destacado introduz uma ideia de consequência.

A alternativa que contém a sequência correta, de cima para baixo, é a

- 01) F V F V V
- 02) V V F V F
- 03) V V V F F
- 04) V F V F V
- 05) F V V V F

QUESTÃO 5

Marque com **V** ou com **F**, conforme sejam verdadeiras ou falsas as afirmativas que apresentam o sentido, no texto, das palavras destacadas.

- () “assimetrias” (l. 21) – semelhanças entre duas ou mais situações ou fenômenos, paralelismos.
- () “critério” (l. 36) – parâmetro de avaliação.
- () “radical” (l. 38) – extremista, esquerdista, opositor.
- () “monopólio” (l. 41) – exclusividade, direito ou posse exclusiva.
- () “harmônico” (l. 57) – em que inexistem conflitos ou contradições.

A alternativa que contém a sequência correta, de cima para baixo, é a

- 01) F V F V V
- 02) V V F V F
- 03) V V V F F
- 04) V F V F V
- 05) F V V V F

QUESTÃO 6

“Assim, para que o desenvolvimento da ciência e da tecnologia seja menos excludente, é necessário considerar os reais problemas da população, os riscos técnico-produtivos e a mudança social.” (l. 46-49)

Há uma afirmação correta sobre esse período em

- I. Trata-se de um período composto por subordinação com três orações.
- II. São núcleos do sujeito da primeira oração: “ciência” e “tecnologia”.
- III. A expressão “é necessário” tem um sujeito oracional.
- IV. Os verbos desse período estão todos no modo indicativo.
- V. As expressões “os reais problemas da população” e “a mudança social” têm a mesma função sintática, na mesma oração.

A alternativa em que todas as afirmativas indicadas estão corretas é a

- 01) I e II.
- 02) I e IV.
- 03) IV e V.
- 04) I, III e V.
- 05) II, III e IV.

QUESTÃO 7

A posição do pronome do caso oblíquo na oração está determinada pela presença de conjunção subordinativa em

- 01) “em que [...] se tornou hegemônico” (l. 7-8).
- 02) “Se o objetivo for o bem-estar [...], se deve mudar” (l. 35-36).
- 03) “é necessário que se considerem os reais problemas da população” (l. 47-48).
- 04) “são boas ou não, mas se podem melhorar” (l. 55-56).
- 05) “no que se refere a questões” (l. 88).

QUESTÕES de 8 a 11**Texto A**

Perdoe-nos a amável leitora ou o gentil leitor, mas as convenções que regem a feitura de um romance em nossa época diferem grandemente das vigentes no século XIX, que permitiam a um narrador externo, no momento da escrita, esta conversa direta com quem iria passar os olhos pela futura página impressa. Essas coisas que o linguista Roman Jakobson mais tarde chamaria de função fática da linguagem, que serve apenas para manter o contato e frisar: “sim, não adianta fingir, somos pessoas nos comunicando e sabemos disso.” Como o *alô* que se dá ao atender ao telefone, ou o cacoete do professor que fica repetindo *‘tão entendendo?’* Depois que os romancistas ingleses do século XVIII descobriram essa possibilidade sedutora e difícil, dando ocasionais piscadelas ao leitor, ela virou moda e mania e foi usada à exaustão. [...] Mas a posterior tendência a transformar esse recurso em clichê não impediu que aqui mesmo, nesta cidade, Machado de Assis elevasse esse procedimento à categoria de obra-prima, transformando-o num dos traços mais típicos e deliciosos de seu estilo.

MACHADO, Ana Maria. **A audácia dessa mulher**. Rio de Janeiro: Objetiva, 2011. Adobe Digital Editions. World Wide Web. Cap. 2, p. 14.

Texto B

Queria dizer aqui o fim do Quincas Borba, que adoeceu também, ganiu infinitamente, fugiu desvairado em busca do dono, e amanheceu morto na rua, três dias depois. Mas, vendo a morte do cão narrada em capítulo especial, é provável que me perguntes se ele, se o seu defunto homônimo é que dá o título ao livro, e por que antes um que outro, – questão prene de questões, que nos levariam longe... Eia! chora os dous recentes mortos, se tens lágrimas. Se só tens riso, ri-te! É a mesma cousa. O Cruzeiro, que a linda Sofia não quis fitar, como lhe pedia Rubião, está assaz alto para não discernir os risos e as lágrimas dos homens.

MACHADO DE ASSIS. Quincas Borba. In: _____. **Obra completa**. Vol. I. Rio de Janeiro: José Aguilar, 1971. p. 806.

QUESTÃO 8

Sobre os dois trechos apresentados, está correto o que se afirma em

- 01) O **Texto A** e o **Texto B** pertencem a autores que têm em comum a utilização de um mesmo estilo de época, pelo fato de terem produzido suas obras sob a influência dos mesmos cânones literários.
- 02) No **Texto A**, há uma referência a um recurso de estilo utilizado pelo autor do **Texto B**, um romancista que marca um momento literário situado na segunda metade do século XIX.

- 03) Os dois textos têm em comum o gênero literário e o fato de terem sido produzidos na mesma época, embora o autor do segundo tenha maior destaque como o escritor brasileiro mais importante de seu tempo.
- 04) Diferentemente do **Texto B**, que se caracteriza por ser um romance de memórias, o **Texto A** é de uma obra de ficção produzida com o intento de reproduzir com fidelidade a atmosfera urbana que constitui seu cenário.
- 05) A obra de onde foi extraído o **Texto A** é um romance cuja originalidade repousa no fato de os personagens não serem nomeados, enquanto a obra de onde se retirou o **Texto B** tem dois personagens, que são referidos no trecho destacado.

QUESTÃO 9

Sobre os dados presentes nos **Textos A e B**, é correto afirmar:

- I. A “função fática da linguagem” (l. 8) diz respeito à necessidade de o emissor expressar, com intensidade, seus sentimentos e emoções para o interlocutor.
- II. A referência a “convenções que regem a feitura de um romance em nossa época” (**Texto A**, l. 2-3) sugere o uso da função metalinguística.
- III. A expressão “piscadelas ao leitor” (**Texto A**, l. 15) diz respeito à necessidade de o escritor estabelecer um canal mais direto de comunicação com o leitor, para chamar sua atenção, o que corresponde à função fática.
- IV. A afirmação “Eia! chora os dous recentes mortos, se tens lágrimas.” (**Texto B**, l. 8-9) constitui um exemplo de uso da função fática da linguagem.
- V. Embora chame a atenção para a função fática da linguagem, a aurora do **Texto A** não a utiliza no trecho destacado.

A alternativa em que todas as afirmativas indicadas estão corretas é a

- 01) I e II.
- 02) I e IV.
- 03) IV e V.
- 04) I, III e V.
- 05) II, III e IV.

QUESTÃO 10

Sobre a obra de onde foi extraído o **Texto A**, está correta a afirmação:

- I. Os dois personagens centrais, o único casal presente na narrativa, trabalhavam na área de produção de documentários e, por isso, foram chamados para colaborar na produção de uma série de TV.
- II. Além de Bia, personagem central do romance, nele aparece uma personagem feminina misteriosa, autora de um caderno de receitas mesclado a um diário, cuja identidade não é revelada ao leitor.
- III. Os personagens Bia, Virgílio e Muniz constituem um triângulo amoroso que perpassa toda a narrativa do romance e demonstra a importância da lealdade e da fidelidade numa relação afetiva.
- IV. Ao tratar dos relacionamentos que envolvem a personagem central e a misteriosa autora de um caderno de receitas, temas, como o ciúme, a condição feminina e o machismo, fazem essa obra dialogar com o romance Dom Casmurro, de Machado de Assis.
- V. Há três histórias que se desenvolvem em paralelo nesse romance: a que envolve Bia e sua amiga, com seus relacionamentos amorosos; a da misteriosa autora do caderno de receitas e a que constitui a série de TV que está sendo produzida ao longo do romance.

A alternativa em que todas as afirmativas indicadas estão corretas é a

- 01) I e II.
- 02) I e IV.
- 03) IV e V.
- 04) I, III e V.
- 05) II, III e IV.

Marque com **V** ou com **F**, conforme sejam verdadeiras ou falsas as afirmativas que tratam da referência presente no título da obra de onde foi extraído o **Texto B**.

- () O filósofo Quincas Borba, amigo do personagem principal dessa obra, Rubião, tem sua morte narrada no último capítulo, reproduzido no **Texto B**.
- () Quincas Borba é o nome de um cão e de seu antigo dono que, ao atribuir o próprio nome a seu animal de estimação, pretendia sobreviver nele.
- () Quincas Borba é o nome de um filósofo que fez de Rubião herdeiro de seus bens, com o compromisso de tomar conta de seu cão de estimação.
- () A proposta filosófica do humanismo, criada por Quincas Borba, sobre a sobrevivência dos mais fortes, é exemplificada pela fraqueza e pelo fracasso de Rubião, seu herdeiro.
- () Constituindo um dos elementos da trilogia de romances de Machado de Assis, a trama do romance Quincas Borba tem sua continuidade no romance seguinte, do autor, Memórias Póstumas de Brás Cubas.

A alternativa que contém a sequência correta, de cima para baixo, é a

- 01) F V F V V
- 02) V V F V F
- 03) V V V F F
- 04) V F V F V
- 05) F V V V F

QUESTÕES de 12 a 14

Texto 1:

Boa-noite

Boa noite, Maria! Eu vou-me embora.
A lua nas janelas bate em cheio...
Boa noite, Maria! É tarde... é tarde...
Não me apertes assim contra teu seio.

- 5 Boa noite!... E tu dizes – Boa noite.
Mas não digas assim por entre beijos...
Mas não mo digas descobrindo o peito,
– Mar de amor onde vagam meus desejos.

Julieta do céu! Ouve... a calhandra

- 10 já rumoreja o canto da matina.
Tu dizes que eu menti?... pois foi mentira...
...Quem cantou foi teu hálito, divina!

[...]

É noite ainda! Brilha na cambraia
– Desmanchado o roupão, a espádua nua –
15 o globo de teu peito entre os arminhos
Como entre as névoas se balouça a lua...

[...]

A frouxa luz da alabastrina lâmpada
Lambe voluptuosa os teus contornos...
Oh! Deixa-me aquecer teus pés divinos

- 20 Ao doudo afago de meus lábios mornos.

Mulher do meu amor! Quando aos meus beijos
Treme tua alma, como a lira ao vento,
Das teclas de teu seio que harmonias,
Que escalas de suspiros, bebo atento!

[...]

CASTRO ALVES. Espumas Flutuantes. In: _____. Obra completa. Rio de Janeiro: Nova Aguilar, 1997. p. 122-123.

Texto 2:

Virgem morta

Ó minha amante, minha doce virgem,
Eu não te profanei, e dormes pura:
No sono do mistério, qual na vida,
Podes sonhar ainda na ventura.

- 5 Bem cedo, ao menos eu serei contigo
— Na dor do coração a morte leio...
Poderei amanhã, talvez, meus lábios
Da irmã dos anjos encostar no seio...

[...]

Dorme ali minha paz, minha esperança,

- 10 Minha sina de amor morreu com ela,
E o gênio do poeta, lira eólia
Que tremia ao alento da donzela!

[...]

No leito virginal de minha noiva
Quero, nas sombras do verão da vida,

- 15 Prantear os meus únicos amores,
Das minhas noites a visão perdida!

Quero ali, ao luar, sentir passando
Por alta noite a viração marinha,
E ouvir, bem junto às flores do sepulcro,

- 20 Os sonhos de sua alma inocentinha.

E quando a mágoa devorar meu peito,
E quando eu morra de esperar por ela,
Deixai que eu durma ali e que descanse,
Na morte ao menos, junto ao seio dela!

ALVARES DE AZEVEDO. Lira dos vinte anos. In: _____. Obra completa. Rio de Janeiro: Nova Aguilar, 2000.

Quanto ao tratamento dado ao tema, constitui uma diferença significativa entre o Texto 1 e o Texto 2:

- 01) O Texto 1 é de um poeta que, embora vivesse no último momento do Romantismo, já antecipava a concepção de amor que viria a ser adotada no Simbolismo; já o Texto 2 é de um poeta da primeira geração romântica, para quem o verdadeiro amor é o idealizado, não sendo passível de ser concretizado
- 02) No Texto 1, trata-se de um amor, concreto, lúbrico, pleno de sensualidade, por mulheres que retribuem os arroubos do amado; já o Texto 2 apresenta o amor não realizado, por uma mulher pura, que morre virgem e que leva o amado a desejar a morte.
- 03) O autor do Texto 1, romântico, se caracteriza por sua identificação com o “mal do século” — pessimismo, saudosismo, egocentrismo, escapismo e obsessão pela morte; já, o autor do Texto 2, pós-romântico, tem uma produção lírica que focaliza, principalmente, o amor pleno de erotismo e sensualidade.
- 04) Além de seu pendor para o ativismo político na arte, o autor do Texto 1 é um poeta vinculado ao Arcadismo ou Neoclassicismo brasileiro, cuja característica principal é a exaltação da natureza e a busca do amor; já o autor do Texto 2, apesar de também se vincular ao Arcadismo, já apresenta características que seriam desenvolvidas plenamente no Romantismo, como os exageros verbais e a obsessão pela morte.
- 05) Apesar de ser um poeta Romântico, o autor do Texto 1 se caracteriza pelo uso de uma linguagem excessivamente rebuscada, com ênfase em antíteses e exageros, o que o vincula formalmente ao Barroco. Por outro lado, o autor do Texto 2 é considerado simbolista pelas características predominantes na sua poesia: uso de linguagem expressiva, fluida e musical, o que confere ritmo a seus poemas.

Marque com **V** ou com **F**, conforme sejam verdadeiras ou falsas as afirmativas que apresentam aspectos formais referentes ao Texto 1 e ao Texto 2.

- () No Texto 1, “A lua nas janelas bate em cheio...” (v. 2) constitui uma comparação.
- () No Texto 2, em “Na dor do coração a morte leio” (v. 6), verifica-se um hipérbato.
- () No Texto 1, “como entre as névoas se balouça a lua” (v. 16) constitui uma metonímia.
- () No Texto 2, “E quando eu morra de esperar por ela, “ (v. 22) constitui uma hipérbole.
- () “mar de amor” (Texto 1, v. 8) e “sono do mistério” (Texto 2, v. 3) são metáforas que se referem, respectivamente, ao seio da mulher amada e à morte da mulher amada.

A alternativa que contém a sequência correta, de cima para baixo, é a

- 01) F V F V V
- 02) V V F V F
- 03) V V V F F
- 04) V F V F V
- 05) F V V V F

Sobre ocorrências gramaticais presentes nos dois textos, está correto o que se afirma em

- I. No Texto 1, em “Mas não mo digas descobrindo o peito” (Texto 1, v. 6), a partícula destacada constitui uma fusão de pronomes com as funções de objeto indireto e objeto direto.
- II. No Texto 2, “Da irmã dos anjos encostar no seio” (v. 8), o sujeito da oração é “irmã dos anjos”.
- III. No Texto 2, em “Dorme ali minha paz, minha esperança” (v. 9), o núcleo do predicado é um verbo transitivo direto.
- IV. No Texto 1, “o globo de teu peito” (v. 15) é o sujeito da forma verbal “Brilha” (v. 13), numa construção em que a ordem natural dos termos da oração é invertida.
- V. As expressões “Mulher do meu amor!” (Texto 1, v. 21) e “Ó minha amante” (Texto 2, v. 1) têm, respectivamente, as funções de aposto e vocativo.

A alternativa em que todas as afirmativas indicadas estão corretas é a

- 01) I e II.
- 02) I e IV.
- 03) IV e V.
- 04) I, III e V.
- 05) II, III e IV.



Saber que isso tudo parecia muito natural para a época é o mais revoltante. Aquilo foi aceito socialmente, pois [elas] estavam à margem da sociedade, estavam disponíveis a esse tipo de exploração.

De repente, podemos estar naturalizando como fizeram nossos ancestrais dos anos, das décadas de 1920 e 1930, sem sequer percebermos os acontecimentos.

- 5 Os dez anos que ficaram lá não foram tempos de inserção social, não lhes faltaram somente recursos econômicos e formação escolar. Faltavam experiências de convivência no mundo comum, no mundo público, no mundo urbano. Afinal de contas, não tinham liberdade de frequentar a cidade, de ir e vir...

Quando eles foram liberados, a maioria absoluta deles simplesmente pegou o trilho do trem, alguns com a esperança de voltar ao Rio de Janeiro e seguir adiante.

- 10 As notícias que temos são de miséria, alcoolismo, exclusão e abandono.

FRANCA, Belisario. **Menino 23: infâncias perdidas no Brasil**. Documentário. Brasil, 2016.

Disponível em: <http://t0.gstatic.com/images?q=tbn:ANd9GcTmxSJmirBcxtqAxjrx3v4XXd7A_Ua73TdgsOiNu78yw5ZjGnPi>. Acesso em: 20 nov. 2018.

Essa locução em *off* se situa no final do filme documentário cujo cartaz de divulgação é reproduzido acima. Marque com **V** ou com **F**, conforme sejam verdadeiras ou falsas as afirmativas que apresentam questões tratadas no referido documentário.

- () A “época” referida na linha 1 corresponde a um período entre as décadas de 20 e 30 do século passado, quando o Brasil era marcado pelo racismo, pelo eugenismo e pelas teorias da supremacia racial, condições que favoreceram a disseminação das ideias nazistas no país.
- () A afirmação “estavam à margem da sociedade” (l. 2) se refere às 50 crianças retiradas de um orfanato no Rio de Janeiro por pessoas da família Rocha Miranda, e levadas para a fazenda Campina do Monte Alegre, em São Paulo, onde foram submetidas a trabalhos forçados, semelhantes às condições de trabalho escravo.
- () Ao afirmar que “podemos estar naturalizando” (l. 3) a situação apresentada, o locutor sugere a possibilidade de se considerarem naturais situações absurdas e injustas que se nos apresentam para avaliação, entre as quais o racismo e a discriminação podem constituir exemplos apropriados.

- () A indicação de que esses seres humanos “não tinham liberdade de frequentar a cidade, de ir e vir...” (l. 7) constitui uma referência direta à época em que a escravidão era uma realidade institucionalizada no Brasil, quando os seres submetidos à condição de escravos não usufruíam da condição de cidadãos.
- () “Quando eles foram liberados” (l. 8) é uma referência à época posterior à assinatura da Lei Áurea, sancionada em 1888, quando os ex-escravos não foram atingidos por políticas públicas de inserção na sociedade, o que lhes causou uma condição de exclusão e miséria, responsável por distúrbios emocionais que atingiram grande número deles.

A alternativa que contém a sequência correta, de cima para baixo, é a

- 01) F V F V V
02) V V F V F
03) V V V F F
04) V F V F V
05) F V V V F

* * *



Para responder a essas questões, identifique APENAS UMA ÚNICA alternativa correta e marque o número correspondente na Folha de Respostas.

QUESTÕES de 16 a 20

TEXTO:

Dim light — or alternatively, staring into the multicolored tube at close range — can undoubtedly make your eyes work so hard they hurt. But there is no evidence that these practices cause long-term damage.

5 The TV myth may have started in the 1960s, and at that time, it may have been true. Some early color TV sets emitted high amounts of radiation that could have caused eye damage, but this problem has long been remedied, and today's TV and computer monitors are relatively safe.

10 Of course, a lot of TV watching can cause eye strain and fatigue, particularly for those sitting very close and/or watching from odd angles. But there is an easy cure for eye strain and fatigue: turning off the TV and getting some rest. With a good night's sleep, tired eyes should quickly return to normal.

15 If you or your child tend to sit so close to the computer or TV that it hurts the eyes, it may be a good idea to get checked for nearsightedness. However, sitting too close does not create a need for glasses even if getting glasses can remedy the habit.

DIM LIGHT... Disponível em: <www.livescience.com/3600-10-medical-myths.html>. Acesso em: 8 dez. 2018. Adaptado

QUESTÃO 16

According to the text, fill in the blanks with **T** (True) or **F** (False).

- () Watching TV close-up ruins your eyesight.
 () Activities like reading in a badly lit room may cause pain to your eyes.
 () Color TV sets used to be less safe when they were launched.
 () Back in the sixties, most people avoided watching television.

The correct sequence, from top to bottom, is

- 01) T F T F
 02) F T F T
 03) T F F T
 04) F T T F
 05) T T T T

QUESTÃO 17

About some former TV sets, it's correct to say that they

- 01) couldn't emit radiations.
 02) caused no harm to one's vision.
 03) were unlikely to emit radiations.
 04) released harmful electronic emissions.
 05) emitted negligible amounts of radiation.

QUESTÃO 18

Eye strain and fatigue are caused by _____

According to the text, the only alternative that **does not** complete this blank correctly is

- 01) excessive TV watching.
 02) watching TV without glasses.
 03) sitting too close to the TV set .
 04) poor posture when watching TV.
 05) staring at TV screen for a long time.

QUESTÃO 19

The text says that sitting too close to the TV or computer

- 01) can make you nearsighted.
 02) does not cause eye discomfort.
 03) may be a symptom of nearsightedness.
 04) is responsible for children's vision issues.
 05) is to blame for adults' vision problems.

QUESTÃO 20

The author says that, if you need to sit very close to the TV or computer, you

- 01) must avoid looking at screens.
 02) should have your eyes tested.
 03) certainly need to wear glasses.
 04) can't watch TV for a long time.
 05) might have some serious eye problem.

QUESTÕES de 21 a 23**There Must Be More To Life Than This**

- There must be more to life than this
 There must be more to life than this
 How do we cope in a world without love
 Mending all those broken hearts
 5 And tending to those crying faces
- There must be more to life than living
 A better way for us to survive
 Why should it be just a case of black or white
 There must be more to life than this
- 10 Why is this world so full of hate
 People dying everywhere
 And we destroy what we create
 People fighting for their human rights
 But we just go on saying c'est la vie
 15 So this is life

There must be more to life than killing
There must be more than meets the eye
What good is life, if in the end we all must die
There must be more to life than this

- 20 There must be more to life than killing
There must be more to life than this
I live in hope for a world filled with love
Then we can all just live in peace

- There must be more to life, much more to life
25 There must be more to life, more to life than this

Queen and Michael Jackson

JACKSON, Jackson. Disponível em: <<https://www.google.com.br/search?q=lyrics+of+there+must+be+more+to+life+than+this&rlz>>. Acesso em: 8 dez. 2018.

QUESTÃO 21

Fill in the parentheses with **T** (True) or **F** (False).

The main topics delivered by the message of this song are that we should

- () make life worth living.
- () accept life the way it is.
- () be committed to non-violence.
- () fight for a brotherhood of men.

The correct sequence, from top to bottom is

- 01) F T T F
- 02) F F T T
- 03) T F T T
- 04) T T F F
- 05) T T T T

QUESTÃO 22

“There must be more to life than meets the eye” (l. 17)

This sentence means that

- 01) life is very easy to understand.
- 02) there are no hidden facts regarding life.
- 03) life is more complex than it appears to be.
- 04) life is no different from what we can see.
- 05) life's values can be easily understood.

QUESTÃO 23

The verb phrase “There must be” repeated throughout this song expresses

- 01) ability.
- 02) obligation.
- 03) necessity.
- 04) prohibition.
- 05) probability.

© Randy Glasbergen
glasbergen.com



“The dating service finally found someone who meets all of my qualifications. Unfortunately, God doesn’t have time for dating.”

GLASBERGEN, Randy. Disponível em: <glasbergen.com>. Acesso em: 8 dez. 2018.

QUESTÃO 24

The right adjective to qualify the woman at the computer is that she is

- 01) easy.
- 02) choosy.
- 03) easygoing.
- 04) nonselective.
- 05) undemanding.

QUESTÃO 25

The verb form “meets” is synonymous with

- 01) satisfies.
- 02) escapes.
- 03) avoids.
- 04) runs into.
- 05) disregards.

* * *



UESB - Processo Seletivo 2019 Língua Estrangeira - Francês

Questões de 16 a 25

Para responder a essas questões, identifique APENAS UMA ÚNICA alternativa correta e marque o número correspondente na Folha de Respostas.

QUESTÃO 16



LES PLUS BELLES choses dans la vie...Disponível em: <<https://br.pinterest.com/pin/211458144988423541>>. Acesso em: 11 dez. 2018.

L'essence de la phrase ci-dessus est contenue dans

- 01) La vie est une aventure.
- 02) Toujours rechercher la rêverie.
- 03) On ne voit bien qu'avec le cœur.
- 04) Aimer c'est essentiellement vouloir être aimé.
- 05) Le cœur a ses raisons que la raison ne connaît point.

QUESTÕES de 17 a 20

TEXTO:

Les Françaises, championnes de la natalité en Europe ? Oui... À condition de ne pas compter sur les Parisiennes! Entre arrivée tardive du premier enfant, carrières à gérer et logements étroits, les habitantes de la capitale pourraient bien faire chuter l'Hexagone de la première marche du podium.

- 5
- Qu'il semble loin le temps où les femmes accouchaient du premier à la vingtaine et enchaînaient avec le second sitôt l'ainé(e) sorti des langes. Ce tableau fait désormais figure d'image d'Épinal. Tout du moins à Paris où le portrait-robot de la famille "classique" ressemble de moins en moins au schéma "papa + maman + deux enfants". "Près de la moitié des couples parisiens n'ont qu'un enfant contre 42% en région", 15 décrypte Nathalie Couleaud, chef de projet au service études et diffusion à l'Insee Ile-de-France.

- 10
- Les situations sont multiples. Férues d'études longues, les Parisiennes arrivent plus tard sur le marché du travail, phénomène qui repousse inévitablement la naissance du premier bébé. Les filles de la capitale connaissent en effet les joies de la maternité
- 15
- 20

- à 33 ans soit en moyenne trois ans plus tard que dans le reste de l'Hexagone. Seul hic: pendant qu'elles ont la tête dans le travail, ces dames enfouissent leur désir d'enfant... jusqu'à ce qu'elles réalisent que l'horloge biologique tourne! "Si l'aide à la procréation médicalement assistée (PMA) est un réel progrès, elle donne aussi beaucoup d'illusions aux femmes en leur laissant croire qu'elles peuvent avoir des enfants très tard. Mais c'est évidemment un leurre, car on ne peut rien contre la diminution du nombre d'ovocytes ni leur perte de qualité", alerte Muriel Flis-Trêves psychiatre et psychanalyste dans les maternités de Foch de Suresnes et Necker à Paris. Bilan des courses: beaucoup peinent à tomber enceinte du deuxième enfant, quand la quarantaine approche.
- 25
- 30
- 35

FRANRENET, Sandra. **Vers une génération d'enfants uniques.** Disponível em: <<http://madame.lefigaro.fr/Societe/vers-une-generation-denfants-uniques-171114-82640>>. Acesso em: 4 dez. 2018. Adaptado.

"l'Hexagone" (l. 5): *a França.*

"langes" (l. 9): *fraldas.*

"image d'Épinal" (l. 10): *imagem datada do séc. XVIII.*

"Férues" (l. 18): *Apaixonadas.*

"hic" (l. 24): *problema.*

"leurre" (l. 31): *artifício.*

"enceinte" (l. 36): *grávida.*

QUESTÃO 17

Selon le texte, la génération d'enfants uniques des Parisiennes se doit

- 01) à une seule cause.
- 02) à des raisons diverses.
- 03) à leur vie professionnelle.
- 04) aux études de longue durée qu'elles font.
- 05) au prix qu'elles doivent payer pour un logement à Paris.

QUESTÃO 18

L'information **fausse**, d'après le texte, est dans l'alternative

- 01) Presque la moitié des couples parisiens ont seulement un enfant.
- 02) En général, les Parisiennes attendent la trentaine pour avoir leur premier enfant.
- 03) Les Parisiennes n'ont pas autant d'enfants que les Françaises d'autres régions.
- 04) En Europe, la France occupe une place très importante en ce qui concerne la natalité.
- 05) Le PMA assure que les femmes peuvent avoir facilement des enfants quand elles sont quadragénaires.

QUESTÃO 19

Selon le texte, les informations correctes sont

- I. "désormais" (l. 10) peut être substitué par *dorénavant*.
- II. "Près de" (l. 13) équivaut à *Environ*.
- III. "qui" (l. 20) fait référence à "marché du travail" (l. 19-20).
- IV. "leur" (l. 29) se réfère à "aux femmes" (l. 29).
- V. "car" (l. 31) introduit une idée d'opposition.

L'alternative où toutes les informations sont correctes est

- 01) I et III.
- 02) II et V.
- 03) III et IV.
- 04) I, II et IV.
- 05) II, III et V.

QUESTÃO 20

"Près de la moitié des couples parisiens n'ont qu'un enfant" (l. 13-14)

La phrase ci-dessus est

- 01) finale.
- 02) négative.
- 03) restrictive.
- 04) concessive.
- 05) consécutive.

QUESTÕES de 21 a 25

TEXTO:

C'est l'histoire d'une prouesse médicale et d'un enfant, Umut, pour "espérer" en turc, la langue de ses parents. Son frère et sa sœur étaient tous les deux atteints d'une grave maladie génétique – la bêta-thalassémie – qui conduit à une destruction des globules rouges. Les deux enfants devaient ainsi, depuis leur naissance, subir de régulières transfusions de sang pour rester en vie.

Mais le 26 janvier 2011, jour de la naissance d'Umut, est un tournant. Le bébé, né in vitro après sélection des embryons sains, est indemne de la bêta-thalassémie. Mais surtout il peut soigner sa grande sœur, Asya, grâce à une greffe de cellules souches issues du cordon ombilical. Ainsi, huit mois après la naissance d'Umut, les médecins greffent sur sa sœur, alors âgée de trois ans, les cellules souches, permettant en quelques semaines, d'éliminer les cellules malades. Aujourd'hui, la fillette ne va plus qu'une fois par an à l'hôpital pour un simple contrôle.

Cette naissance a suscité de vives polémiques dans le monde scientifique mais elle a aussi enclenché un débat philosophique. Car les conservateurs avaient de quoi s'offusquer: Umut a été le fruit d'une fécondation in vitro et avant cela, un diagnostic génétique a été réalisé sur les embryons, pour vérifier qu'ils n'étaient pas atteints par la bêta-thalassémie. Cette pratique est autorisée en France depuis la loi bioéthique de 1994, qui offre la possibilité de pratiquer un diagnostic pré-implantatoire.

Mais en plus, il fallait effectuer un tri parmi les embryons, pour sélectionner ceux compatibles avec la

petite Asya que les médecins et les parents souhaitaient soigner. Cette méthode, autorisée depuis la révision des lois de bioéthique et un décret de 2006, cristallisait les débats. C'est pourtant cela qui a permis la greffe des cellules souches et la guérison de la fillette. Mais pour l'Église, cela va dans le mauvais sens. Christine Boutin, présidente du Parti chrétien-démocrate (PCD), déclare à l'époque que "l'homme devient un objet de consommation et un matériau".

HETSCH, Théo. **Il y a cinq ans naissait le premier bébé-médicament**. Disponible em: <<http://www.franceinter.fr/depeche-il-y-a-cinq-ans-naissait-le-premier-bebe-medicament>>. Acesso em: 12 dez. 2018. Adaptado.

"prouesse" (l. 1): *proeza*.
 "greffe" (l. 13): *transplante*.
 "s'offusquer" (l. 13): *ofender-se*.

QUESTÃO 21

D'après le texte, Umut

- 01) a été soigné à l'âge de trois ans.
- 02) a participé à la guérison de sa sœur.
- 03) va toutes les semaines à l'hôpital.
- 04) est mort huit mois après sa naissance.
- 05) est né avec la même maladie que son frère.

QUESTÃO 22

L'information **incorrecte** sur le texte est dans l'alternative

- 01) Une sélection des embryons a été nécessaire.
- 02) L'Église dénonce une conception matérialiste de l'être humain.
- 03) Le diagnostic pré-implantatoire est aujourd'hui interdit en France.
- 04) La sélection des embryons est autorisée à présent par certaines lois françaises.
- 05) La naissance d'Umut a provoqué des débats dans la communauté scientifique.

QUESTÃO 23

"Aujourd'hui, la fillette **ne va plus qu'une fois par an** à l'hôpital pour un simple contrôle." (l. 18-19)

L'alternative qui substitue le fragment surligné dans la phrase ci-dessus, sans changer le sens du texte, est

- 01) va une seule fois par an.
- 02) va au plus une fois pas an.
- 03) va au moins une fois par an.
- 04) ne va plus une seule fois par an.
- 05) ne va pas plus d'une fois par an.

QUESTÃO 24

Indiquez les informations correctes selon le texte.

- I. "ainsi" (l. 6) équivaut à *par conséquent*.
- II. "grâce à" (l. 13) est identique à l'expression à *cause d'*.
- III. "aussi" (l. 21) peut être substitué par *également*.
- IV. "il fallait" (l. 30) introduit une idée de possibilité.
- V. "ceux" (l. 31) se réfère à "embryons" (l. 31).

L'alternative où **toutes** les informations indiquées sont correctes est

- 01) I et II.
- 02) II et III.
- 03) III et IV.
- 04) IV et V.
- 05) I, III et V.

QUESTÃO 25

Numérotez la colonne d'après les temps/modes des verbes transcrits.

- | | |
|--------------------------|-----------------------------|
| I. "étaient" (l. 3) | () présent de l'indicatif. |
| II. "conduit" (l. 5) | () passé composé. |
| III. "subir" (l. 7) | () participe présent. |
| IV. "permettant" (l. 16) | () infinitif. |
| V. "a suscité" (l. 20) | () imparfait. |

L'alternative où l'ordre correct est indiqué est

- 01) I, IV, III, V et II.
- 02) II, V, IV, III et I.
- 03) III, I, V, II et IV.
- 04) IV, III, V, I et II.
- 05) V, II, IV, III et I.

* * *



UESB - Processo Seletivo 2019 Língua Estrangeira - Espanhol

Questões de 16 a 25

Para responder a essas questões, identifique APENAS UMA ÚNICA alternativa correta e marque o número correspondente na Folha de Respostas.

QUESTÕES de 16 a 24

TEXTO:

Altruistas

El trabajo voluntario o pro bono es una experiencia de empleo singular. No hay remuneración monetaria pero sí una gran cantidad de beneficios para quien trabaja, el prójimo y la sociedad en general.

- 5 La primera impresión que se tenga del trabajo voluntario puede manifestarse en extremos contrarios: o como una idea terrible o como una idea maravillosa. Terrible, porque la economía actual nos obliga a optar por empleos normales, pagados. Maravillosa, porque el trabajo voluntario, una evolución contemporánea del altruismo que hoy día resulta casi un ideal utópico, es sinónimo de ayudar desinteresadamente por decisión propia y libre.

- 15 El trabajo voluntario no requiere una vocación de vida, tampoco que se le dedique toda una jornada laboral. Un par de horas, algunos días es suficiente para hacer la diferencia.

GONZÁLEZ Irizarry, Pabsi Livmar. Disponível em: <<http://noticias.universia.pr/vida-universitaria/noticia/2011/05/01/810050/beneficios-trabajo-voluntario.html>>. Acesso em: 8 dez. 2018. Adaptado

QUESTÃO 16

Según se desprende del texto, el trabajo voluntario

- 01) suele ser la puerta de entrada de la buena voluntad de la gente que se siente sola.
- 02) tiene dos caras antagónicas entre lo que es positivo y lo es negativo.
- 03) en la época actual tiene la misión de sanar enormes injusticias sociales.
- 04) es una actividad de mucho aprendizaje y por eso debe ser gratuito.
- 05) es la diferencia que puede corroborar la falta de beneficios de las sociedades modernas.

QUESTÃO 17

Es una idea que está presente en el texto:

- 01) Todos buscan en el voluntariado la posibilidad de sentirse útiles y plenamente dichosos.
- 02) Quienquiera dedicarse al voluntariado debe estar dispuesto a renunciar a sus actividades particulares.
- 03) Algunas personas creen que el trabajo voluntario es muy duro y sin beneficios personales.
- 04) Nadie está obligado a trabajar sin cobrar nada por eso.
- 05) Cualquier persona puede dedicarse al trabajo voluntario.

QUESTÃO 18

Para el autor del texto, el trabajo voluntario

- 01) está muy mal visto en la sociedad contemporánea cada vez más insolidaria.
- 02) está muy difundido en las economías modernas del mundo.
- 03) proporciona beneficios no solo a la persona que es voluntaria.
- 04) no debería ser una actividad totalmente gratuita.
- 05) muestra la terrible situación de abandono de mucha gente.

QUESTÃO 19

La expresión “hoy día” (l. 11) equivale a

- 01) diariamente.
- 02) cada vez más.
- 03) recientemente.
- 04) en la actualidad.
- 05) de vez en cuando.

QUESTÃO 20

Pueden funcionar como sinónimos en el texto

- 01) “singular” (l. 2) — simplificado.
- 02) “prójimo” (l. 4) — semejante.
- 03) “impresión” (l. 5) — edición.
- 04) “vocación” (l. 14) — descanso.
- 05) “laboral” (l. 16) — arduo.

QUESTÃO 21

El término “tampoco” (l. 15) expresa

- 01) duda.
- 02) modo.
- 03) condición.
- 04) intensidad.
- 05) negación.

QUESTÃO 22

La expresión “Un par de horas” (l. 16) posee valor

- 01) temporal.
- 02) causal.
- 03) consecutivo.
- 04) cuantitativo.
- 05) adversativo.

QUESTÃO 23

La forma verbal “hay” (l. 2) se clasifica como

- 01) impersonal.
- 02) auxiliar.
- 03) pronominal.
- 04) reflexiva.
- 05) copulativa.

QUESTÃO 24

Sobre los aspectos lingüísticos del texto, se puede afirmar correctamente que

- 01) "gran" (l. 3) antecede a sustantivos masculinos y femeninos en singular.
- 02) "sí" (l. 3) funciona como pronombre reflexivo.
- 03) "nos" (l. 8) pertenece a la categoría de los pronombres sujetos.
- 04) "algunos días" (l. 16) en singular sería *alguna día*.
- 05) "para" (l. 17) denota sentido de movimiento.

QUESTÃO 25

TEXTO:



Disponível em: <<https://www.timingpolitico.com.ar/wp-content/uploads/2017/12/Feminismo-Feminista-Ilustrada.jpg>> Acesso em: 8 dez. 2018. Adaptado.

De la lectura y observación de la viñeta es correcto concluir que el feminismo

- 01) condena el comportamiento masculino.
- 02) fortalece la lucha entre los sexos.
- 03) mantiene al margen la aportación masculina en ese tema.
- 04) muestra que los hombres están en contra de la liberación de la mujer.
- 05) es una lucha de hombres y mujeres.

* * *



Para responder a essas questões, identifique APENAS UMA ÚNICA alternativa correta e marque o número correspondente na Folha de Respostas.

QUESTÃO 26

Em uma turma de 59 alunos, dos quais 32 falam inglês, 21 falam espanhol, 10 falam alemão e 11 não falam qualquer dessas línguas. Dos que falam espanhol, 9 também falam inglês, e nenhum fala alemão.

A partir dessa informação, pode-se concluir que o número de alunos, nessa turma, que falam tanto inglês quanto alemão é

- 01) 3
02) 4
03) 5
04) 6
05) 7

QUESTÃO 27

Segundo o Conselho Regional de Medicina do Estado da Bahia, o Estado tem cerca de 21000 médicos para atender a uma população de cerca de 15 milhões de habitantes. Na capital Salvador, com aproximadamente 3 milhões de habitantes, o número de médicos por mil habitantes é quase 5 vezes maior do que no interior do Estado, isto é, fora da capital. Nessas condições, é correto afirmar que, no interior, há cerca de

- 01) 0,6 médicos por mil habitantes.
02) 0,8 médicos por mil habitantes.
03) 1,0 médico por mil habitantes.
04) 1,2 médicos por mil habitantes.
05) 1,4 médicos por mil habitantes.

QUESTÃO 28

A concentração de um poluente em um lago é descrita por uma função $c(t)$, em que t é o tempo em horas desde que ele foi despejado.

Sabendo-se que essa concentração está diminuindo, pode-se concluir que a relação $c(2t^2 - t) > c(15t - 30)$ será válida para

- 01) todo t
02) $t < 3$
03) $t > 5$
04) $3 < t < 5$
05) $t < 3$ ou $t > 5$

QUESTÃO 29

Sabendo que o polinômio $p(x) = 5x^2 - 4x^2 - 15x - 2$ não tem nenhuma raiz repetida, e sendo P e S , respectivamente, o produto e a soma de suas raízes, é correto afirmar que

- 01) $P = S$
02) $P = 2S$
03) $S = 2P$
04) $P = 3S$
05) $S = 3P$

QUESTÃO 30

Uma pessoa começou certo ano com uma poupança de R\$7250,00, e, ao final de cada mês, até setembro, depositou x reais nessa poupança.

Se, de outubro a dezembro, ela sacou, a cada mês, uma vez e meia essa quantia, e a poupança terminou o ano com R\$9140,00, então o valor de x está no intervalo

- 01) $[300, 325[$
02) $[325, 350[$
03) $[350, 375[$
04) $[375, 400[$
05) $[400, 425[$

QUESTÃO 31

As populações de duas culturas bacterianas X e Y variam em função do tempo t (em horas) de acordo com as funções $X(t) = 32000 \cdot \sqrt{z^{-t}}$ e $Y(t) = 125 \cdot \sqrt{4^{2t}}$ e.

A população de Y irá ultrapassar a de X em cerca de

- 01) 4h e 20min
- 02) 4h e 35min
- 03) 4h e 50min
- 04) 5h e 05min
- 05) 5h e 20min

QUESTÃO 32

Usando-se $\log_2 5 \cong 2,322$ e $\log_2 13 \cong 3,7$, se preciso, e desconsiderando a inflação, é correto calcular que uma aplicação financeira que renda 4%, ao mês, irá dobrar de valor em, aproximadamente,

- 01) 15 meses.
- 02) 18 meses.
- 03) 21 meses.
- 04) 24 meses.
- 05) 27 meses.

QUESTÃO 33

Um trabalhador, com salário de R\$4000,00, gastou R\$3600,00 em janeiro de 2017. Com o aumento do custo de vida, seus gastos cresceram R\$60,00 a cada mês, mas seu salário não teve reajuste. Toda sobra foi guardada em uma conta sem rendimentos, da qual ele retirou a diferença quando os gastos ultrapassaram o salário.

Ao todo, em 2017, ele economizou

- 01) R\$840,00
- 02) R\$900,00
- 03) R\$960,00
- 04) R\$1020,00
- 05) R\$1180,00

QUESTÃO 34

Ao longo de certo ano, o faturamento de uma clínica aumentou 5% ao mês. É correto afirmar, usando-se $1,05^{12} \cong 1,8$, se preciso, que o faturamento no primeiro mês daquele ano representou uma porcentagem do total no ano de, aproximadamente,

- 01) 3%
- 02) 4%
- 03) 5%
- 04) 6%
- 05) 7%

QUESTÃO 35

A soma dos cossenos de todos os ângulos que são múltiplos de 10° , maiores do que 0° e menores do que 180° , é igual a

- 01) -1
- 02) $-\frac{1}{2}$
- 03) 0
- 04) $\frac{1}{2}$
- 05) 1

QUESTÃO 36

$$\text{Seja } S = \begin{cases} kx + ky + z = 0 \\ 2x + y - z = 0 \\ -x + y + kz = 0 \end{cases}$$

O sistema S terá mais de uma solução se, e somente se, o valor da constante k for

- 01) -1 ou -3
- 02) -1 ou 3
- 03) 1 ou -3
- 04) 1 ou 3
- 05) ± 1 ou ± 3

QUESTÃO 37

Um rapaz criou uma senha para seu computador, tomando sua data de nascimento, 22/12/1998, e embaralhando-se, ao acaso, seus dígitos, sem as barras.

Desse modo, o número de possibilidades distintas de senha que ele pode ter obtido é igual a

- 01) 1680
- 02) 2440
- 03) 3260
- 04) 4150
- 05) 5610

QUESTÃO 38

Lançando-se em sequência 3 dados honestos de 6 lados, a probabilidade de se obterem resultados iguais em 2 consecutivos, mas não nos 3, é de

- 01) $\frac{25}{108}$
- 02) $\frac{55}{216}$
- 03) $\frac{5}{18}$
- 04) $\frac{11}{36}$
- 05) $\frac{10}{27}$

QUESTÃO 39

A altura de um triângulo LMN, em relação ao lado LM, tem a mesma medida desse lado. Se α e β são os ângulos internos desse triângulo nos vértices L e M, é correto afirmar que

- 01) $\alpha = \beta$
- 02) $\cos\alpha + \cos\beta = 1$
- 03) $\sin\alpha + \sin\beta = 1$
- 04) $\operatorname{tg}\alpha + \operatorname{tg}\beta = 1$
- 05) $\operatorname{cotg}\alpha + \operatorname{cotg}\beta = 1$

QUESTÃO 40

Se z e w são números complexos, tais que $|z| = 1$, $|w| = 3$, e $\arg\frac{w}{z} = 60^\circ$, então $|w - z|$ é igual a

- 01) $\sqrt{3}$
- 02) 2
- 03) $\sqrt{5}$
- 04) $\sqrt{6}$
- 05) $\sqrt{7}$

* * * * *



INSTRUÇÕES:

- Leia, com atenção, o tema proposto e elabore a sua Redação, contendo entre 20 (vinte) e 30 (trinta) linhas, mas não ultrapasse os limites da **Folha de Redação**.
- Escreva a sua Redação no espaço reservado ao rascunho.
- Transcreva seu texto na **Folha de Redação**, usando caneta de tinta **azul** ou **preta**.
- Se desejar, coloque um título para a sua Redação, o que não deve ser incluído na contagem de linhas do texto.
- Não utilize letra de forma ou de imprensa.
- Não assine fora do espaço reservado na Folha de Redação.

Será anulada a Redação

- redigida fora do tema proposto;
- apresentada em forma de verso;
- escrita a lápis, de forma ilegível, ou não articulada verbalmente;
- redigida em folha que não seja a de Redação;
- pré-fabricada, ou seja, que utilize texto padronizado, comum a vários candidatos.

Textos motivadores

I.

É inegável a contribuição que a ciência e a tecnologia trouxeram nos últimos anos. Porém, apesar desta constatação, não podemos confiar excessivamente nelas, tornando-nos cegos pelos confortos que nos proporcionam cotidianamente seus aparatos e dispositivos técnicos. Isso pode resultar perigoso porque, nesta anestesia que o deslumbramento da modernidade tecnológica nos oferece, podemos nos esquecer que a ciência e a tecnologia incorporam questões sociais, éticas e políticas.

BAZZO, Walter Antonio. **Ciência, Tecnologia e Sociedade e o contexto da educação tecnológica**. Disponível em: <https://www.oei.es/historico/salactsi/bazzo03.htm> Acesso em: 18.11.2018.

II.



Disponível em: <<https://encrypted-tbn0.gstatic.com/images?q=tbn:ANd9GcTI6IHbfXuGb931lwtk84tYreM3S4hDDJ3QA1KwghUb5-A5Pa6RLA>>
Acesso em: 17 nov. 2018.

III.

Primeiro, a tecnologia é uma amiga. Torna a vida mais fácil, mais limpa e mais longa. Pode alguém pedir mais de um amigo? Segundo, por causa de seu relacionamento longo, íntimo e inevitável com a cultura, a tecnologia não convida a um exame rigoroso de suas próprias consequências. É o tipo de amigo que pede confiança e obediência, que a maioria das pessoas está inclinada a dar porque suas dádivas são verdadeiramente generosas. Mas é claro, há o lado nebuloso desse amigo. Suas dádivas

têm um pesado custo. Exposto nos termos mais dramáticos, pode-se fazer a acusação de que o crescimento descontrolado da tecnologia destrói as fontes vitais de nossa humanidade. Cria uma cultura sem uma base moral. Mina certos processos mentais e relações sociais que tornam a vida humana digna de ser vivida. Em suma, a tecnologia tanto é amiga como inimiga. (Postman, 1994, p. 12).

BAZZO, Walter Antonio. **Ciência, Tecnologia e Sociedade e o contexto da educação tecnológica**. Disponível em: <https://www.oei.es/historico/salactsi/bazzo03.htm>. Acesso em: 4 nov. 2018.

Proposta da redação:

A partir da leitura e da reflexão sobre o que é tratado nos textos de apoio, escreva, na norma-padrão da língua portuguesa, uma dissertação argumentativa sobre o tema: **CIÊNCIA E TECNOLOGIA: ACESSO, BENEFÍCIOS E MALEFÍCIOS**. Apresente argumentos que fundamentem sua posição.

OBS: Cópia parcial ou integral de textos da Prova tornará nula a sua redação, já que a classificará como SEM RENDIMENTO.

Rascunho da Redação

Rascunho

AIETEC – INSTITUTO CONSULTEC

Instituição: **UNIVERSIDADE ESTADUAL DO SUDOESTE DA BAHIA - UESB**

Data de Aplicação: 20/01/2019

 Gabarito referente ao Caderno de Provas que apresenta o seguinte rodapé:
 | UESB - Processo Seletivo 2019 - 1º dia
GABARITO DEFINITIVO

LÍNGUA PORTUGUESA E LITERATURA BRASILEIRA		LÍNGUA ESTRANGEIRA						MATEMÁTICA	
		INGLÊS		FRANCÊS		ESPANHOL			
Questão	Resposta	Questão	Resposta	Questão	Resposta	Questão	Resposta	Questão	Resposta
1)	04	16)	04	16)	03	16)	02	26)	04
2)	01	17)	04	17)	02	17)	05	27)	02
3)	05	18)	02	18)	05	18)	03	28)	04
4)	03	19)	03	19)	04	19)	04	29)	Anulada
5)	01	20)	02	20)	03	20)	02	30)	05
6)	04	21)	03	21)	02	21)	05	31)	Anulada
7)	03	22)	03	22)	03	22)	04	32)	02
8)	02	23)	05	23)	01	23)	01	33)	01
9)	05	24)	02	24)	05	24)	01	34)	04
10)	03	25)	01	25)	02	25)	05	35)	03
11)	05							36)	02
12)	02							37)	01
13)	01							38)	03
14)	02							39)	05
15)	Anulada							40)	05



Ciências Humanas

Questões de 1 a 20

Para responder a essas questões, identifique APENAS UMA ÚNICA alternativa correta e marque o número correspondente na Folha de Respostas.

QUESTÃO 1

O conceito dos direitos naturais tem sido discutido por muitos pensadores e governantes ao longo dos séculos. Muitas civilizações foram construídas sob a premissa de que a escravidão era aceitável e que determinadas pessoas eram de classes inferiores. Portanto, indivíduos de classes inferiores não tinham os mesmos direitos que os outros. No decorrer dos tempos, as sociedades mudaram e os direitos humanos passaram a ser reconhecidos cada vez mais. (FRIEDMAN. 2013. p. 7).

A história da construção dos direitos humanos ocorreu ao longo do processo histórico, considerando as especificidades de cada organização sociopolítica.

Nesse sentido, pode-se afirmar que,

- 01) na Grécia Antiga, os direitos de cada indivíduo foram estabelecidos e eram garantidos a partir das determinações divinas e da legitimação religiosa dos diversos deuses.
- 02) na Roma Antiga, a luta dos plebeus foi recompensada pelo estabelecimento e pela ampliação de diversos direitos, como a extinção da escravidão por dívidas e a criação do cargo de Tribuno da Plebe.
- 03) na Alta Idade Média, os direitos dos servos eram regulamentados pela relação entre o suserano e o vassalo e registrados de forma escrita pelo Código de Cavalaria, que era ratificado pelos reis.
- 04) na Baixa Idade Média, a burguesia adquiriu, através da Carta de Franquia, a autonomia das cidades e o fim das distinções de origem, estabelecendo-se a igualdade jurídica e política entre os cidadãos.
- 05) no Império Muçulmano medieval, os califados fundamentalistas, ao se expandirem sobre o norte da África e a Península Ibérica, instituíram o trabalho compulsório para todos os habitantes que se recusassem a aceitar o Islã.

QUESTÃO 2

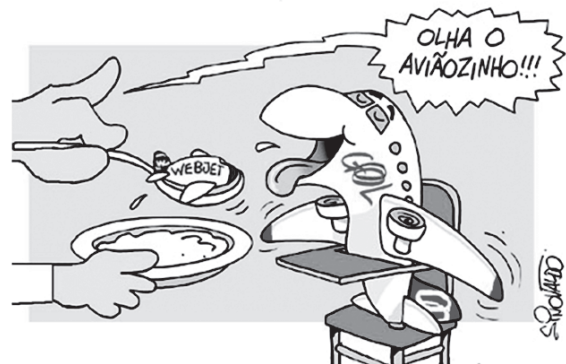
É fato: os povos que formaram a nacionalidade brasileira foram vítimas da intolerância religiosa, inclusive os imigrantes europeus e asiáticos. Por isso, o Brasil de hoje ainda mantém a herança de seu colonizador, constituindo-se o país com o maior número de católicos do mundo. Apesar desse predomínio, os diferentes grupos sociais conquistaram gradualmente a liberdade de escolher e seguir inúmeras seitas e religiões, garantindo seu direito à diversidade. (DIMENSTEIN; GIANANTI. 2007. p. 47).

As religiões são responsáveis, dentre outros, pela formação da identidade cultural de um povo, mas é igualmente responsável pelas intolerâncias, por perseguições e por conflitos.

Nesse contexto, no Brasil,

- 01) a catequização dos índios, imposta pelos jesuítas no processo de colonização brasileira, se constituiu um instrumento da Contrarreforma Católica contra a expansão da Reforma Protestante.
- 02) o judaísmo foi a única religião não cristã respeitada pelo Estado absolutista português e pela Igreja Católica, em decorrência da importância econômica que os comerciantes judeus adquiriram no sistema mercantilista colonial.
- 03) os rituais bárbaros e primitivos praticados pelos escravos africanos foram reprimidos pelo colonizador português, objetivando civilizar o Novo Mundo e criar condições mínimas de vida em sociedade.
- 04) o regime do Padroado, durante o Império Brasileiro, estabeleceu o catolicismo como a religião oficial do Brasil, submetendo o poder estatal ao controle e legitimação da religião católica.
- 05) a proclamação da República instituiu o Estado laico, eliminando, até a atualidade, a influência da religião no processo político, o que limitou o alcance das religiões à esfera pessoal.

QUESTÃO 3



O sistema capitalista desenvolveu-se através dos séculos, mantendo suas características fundamentais, sofrendo, contudo, alterações significativas, como se infere

- 01) no sistema mercantilista, que incentivou a livre concorrência entre as manufaturas na exploração colonial, procurando manter no mercado os mais eficientes na exploração do comércio.
- 02) na Primeira Revolução Industrial, que incentivou a união de diversas empresas, buscando minimizar os custos e maximizar os lucros, através da atuação de políticas governamentais.
- 03) no capitalismo monopolista e financeiro, que contribuiu para o processo de fusão de empresas e a expansão imperialista na África, Ásia e América Latina, visando à expansão do mercado.

- 04) na criação do Estado de Bem-Estar Social, defendido pelos princípios liberais advindos do movimento iluminista, como uma reação à expansão das ideias socialistas e ao controle estatal sobre as empresas.
- 05) na adoção dos princípios neoliberais e na instalação do Estado Mínimo, adotado em decorrência da influência do Catolicismo Social, defensor de um capitalismo humanizado, no qual as empresas pudessem desenvolver a responsabilidade social.

QUESTÃO 4



O quadro *A Gare*, de Tarsila do Amaral (1886-1973), retrata o contexto das grandes transformações que se processavam na sociedade brasileira, marcadas pela

- 01) urbanização ocorrida na Primeira República, fruto da migração em massa da zona rural para os grandes centros urbanos, provocando a escassez de mão de obra e a crise da economia cafeeira.
- 02) industrialização ocorrida durante a década de 30, do século passado, a partir da política estatal desenvolvida pelo presidente Getúlio Vargas, que buscou, através das ações governamentais, desenvolver a indústria de base no país.
- 03) imigração estrangeira, principalmente a europeia, fugindo da Segunda Guerra Mundial, que se constituíram nos primeiros operários dos setores de infraestrutura, controlados pelo capital estrangeiro, no governo JK.
- 04) descentralização industrial promovida pelas reformas de base implementadas pelo governo João Goulart, que visou, com a reforma agrária e urbana, fixar o nordestino na sua região de origem, evitando o desequilíbrio econômico regional.
- 05) ampliação da oferta de empregos, a partir do crescimento econômico promovido pelo “milagre econômico” do regime militar, que aumentou o poder aquisitivo da classe trabalhadora.

QUESTÃO 5

A produção artística cultural se insere no contexto histórico pelo conteúdo das obras, mas, também, pelo momento histórico em que é produzida.

Com base nessa afirmação, é correto afirmar:

- 01) A obra *Os Miseráveis* faz parte do realismo socialista, produzido durante a Era Stalinista, que demonstrou a impossibilidade de qualquer indivíduo progredir economicamente pelo esforço pessoal na sociedade

capitalista, mesmo com o reconhecimento da sociedade e das autoridades, como no caso da personagem Jean Valjean.

- 02) O contexto histórico da obra *Os Miseráveis* é a França do século XVIII, um período de transição entre o mundo feudal, cuja ética se estabelecia pela possibilidade do perdão dado pelo esforço individual de arrependimento, e a ética moderna, de punição aos que infringem as leis, como mecanismo de manutenção da sociedade estamental e da ordem, no capitalismo.
- 03) A obra *Menino 23: infâncias perdidas no Brasil* foi produzido em um contexto de avanço da esquerda na América Latina, com os governos de Luíz Inácio Lula da Silva e Dilma Rousseff, no Brasil, Hugo Chávez e Nicolas Maduro, na Venezuela e Evo Morales na Bolívia, que se caracterizaram pelo controle da imprensa e pela produção cinematográfica voltada para o endeusamento da classe trabalhadora e para a demonização dos empresários e dos fazendeiros.
- 04) A permanência de uma mentalidade preconceituosa contra o negro, a partir da convivência e aceitação de práticas discriminatórias pela sociedade e pelas autoridades, é abordada na obra *Menino 23: infâncias perdidas no Brasil*, discutindo-se como, mesmo após a abolição da escravidão, se mantém um certo silêncio cúmplice, em relação ao racismo no país.
- 05) O documentário *Era o Hotel Cambridge* discute a questão da baixa qualificação profissional dos refugiados que buscam abrigo no Brasil, demonstrando que, apesar do esforço do governo brasileiro em acolher essa população, a resistência dos imigrantes em aceitar os valores da cultura nacional tem sido um empecilho à sua integração, mesmo com os esforços da sociedade civil.

QUESTÃO 6

Os movimentos políticos ou concepções ideológicas buscam, muitas vezes, a legitimação social através de símbolos e slogans, para sintetizar os seus ideais.

O lema *Deus, Pátria e Família*, utilizado em certo momento histórico da sociedade brasileira, pode ser associado

- 01) ao movimento Tenentista que, através da Revolta do Forte de Copacabana, buscou derrubar o governo oligárquico e instituir uma sociedade cristã, na qual os interesses populares e da classe trabalhadora estivessem acima dos ideais de uma minoria agrária.
- 02) à Coluna Miguel Costa-Prestes, quando as ideias do socialismo soviético se fundiram com a tradição católica brasileira, buscando fortalecer os princípios da tradicional família brasileira e abolir as bases da sociedade capitalista, constituindo uma política nacionalista no país.
- 03) à Ação Integralista Brasileira, inspirada no fascismo italiano, que defendia um regime autoritário, unipartidário e anticomunista, e a preservação da propriedade privada, através de um discurso nacionalista e de defesa dos ideais cristãos e conservadores.
- 04) à atuação da União Democrática Brasileira (UDN), que objetivou a deposição dos governos populistas de Getúlio Vargas, Juscelino Kubitschek, Jânio Quadros e João Goulart, defensores do estabelecimento de um Estado laico, além de ser partidária à internacionalização da economia e à liberalização dos costumes.

- 05) à corrente militar conhecida como a *Linha Dura*, durante o regime ditatorial militar, que se opunha à Escola Superior de Guerra, defensora da liberdade política e religiosa, da aproximação ao bloco socialista e da aprovação do divórcio e da igualdade de gênero.

QUESTÕES de 7 a 9

De quando em quando, no entanto, o mecanismo de funcionamento do sistema [capitalista] entra em colapso, já que a possibilidade de ampliação do número de consumidores não é ilimitada. Nestes momentos, que são os temerosos períodos de crise, as empresas – a cujos interesses, a rigor, os estados nacionais estão submetidos – lançam mão de suas prerrogativas e pressionam os governantes por uma solução rápida para o retorno da circulação de capital: a guerra. A guerra não só aumenta de maneira considerável a venda de armas – foram 65 bilhões de dólares em 2015 –, mas principalmente mobiliza, em uma segunda fase, a construção civil, cuja cadeia produtiva envolve todos os demais setores, a indústria, o comércio e os serviços. De quebra, elimina os excedentes populacionais, reequilibrando oferta e procura. (DE QUANDO... 2018).

QUESTÃO 7

O sistema capitalista foi responsável por uma série de conflitos que reordenaram as forças políticas e econômicas internacionais, em vários períodos históricos.

Como um dos marcos da consolidação do sistema capitalista, identifica-se

- 01) o Iluminismo, que, baseando-se no pensamento de Rousseau, estabeleceu uma sociedade democrática, com ampla participação política do operariado, no contexto da Revolução Gloriosa.
- 02) a Primeira Revolução Industrial, que expandiu o imperialismo sobre o continente africano e o controle monopolista da Inglaterra sobre as rotas de tráfico negroiro.
- 03) a Revolução Francesa, cujos ideais jacobinos se espalharam pela Europa, abolindo o Antigo Regime e estabelecendo, na economia, a limitação do lucro e o controle sobre a especulação financeira.
- 04) a imposição dos princípios do Congresso de Viena, após a derrota napoleônica, que consolidou os ideais liberais e conteve a expansão das concepções políticas dos socialistas utópicos.
- 05) as ondas revolucionárias do século XIX, que abalaram as estruturas absolutistas e mercantilistas, fortalecendo os ideais burgueses e questionando as bases da sociedade estamental.

QUESTÃO 8

A disputa por mercados, consequência do desenvolvimento da sociedade capitalista, foi responsável, ao longo dos séculos, por diversas guerras, como se identifica

- 01) na luta por mercados consumidores de produtos industrializados e fornecedores de matéria-prima, entre a França e a Inglaterra, levando o apoio britânico à Revolução Francesa, objetivando enfraquecer o Estado absolutista francês.
- 02) na Conferência de Berlim de 1885, que repartiu o continente africano e o asiático entre as principais potências imperialistas europeias, excluindo a participação dos Estados Unidos na divisão do mercado colonial, fator fundamental para o início da Primeira Guerra Mundial.
- 03) nos conflitos nacionalistas dos povos dominados pelo Império Austro-Húngaro, que, com o apoio da Rússia socialista, interessada nos mercados da Europa Oriental, levaram ao primeiro conflito mundial.
- 04) no fascismo italiano e no nacional-socialismo alemão que, impulsionados pela grande insatisfação provocada pela paz firmada após a Grande Guerra, romperam com o grande capital e se aproximaram dos ideais marxistas.
- 05) na Segunda Guerra Mundial, motivada, entre outros, pelo impasse provocado pela divisão do mercado mundial após a Primeira Guerra Mundial, pelo espírito revanchista presente no Tratado de Versalhes e pela Política de Apaziguamento franco-britânica.

QUESTÃO 9

A Segunda Guerra Mundial e seus desdobramentos marcaram um novo direcionamento da política internacional, identificado pelo

- 01) apoio soviético à Grande Marcha chinesa e a aliança entre Stálin e Mao Tsé-Tung, no período de acirramento da política de isolamento dos Estados Unidos das questões políticas europeias.
- 02) envolvimento militar da União Soviética na Guerra da Bósnia, apoiando o governo sérvio contra a tentativa de fragmentação territorial imposta pelos Estados Unidos à Iugoslávia.
- 03) apoio militar dado pelo Plano Marshall à Coreia do Sul e ao Vietnã do Sul, objetivando a unificação política desses países em bases capitalistas, ampliando a área de influência estadunidense no continente asiático.
- 04) colapso do socialismo real na URSS e no Leste Europeu, influenciados pelos efeitos da Glasnost e da Perestroika, o que contribuiu para a eclosão de uma série de revoltas de caráter étnico-nacionalistas, como ocorrido na Ucrânia.
- 05) processo de descolonização afro-asiática, patrocinada pela União Soviética, e buscando a ampliação de áreas de influência, processo a que se opôs os Estados Unidos, aliado da Europa colonialista.

QUESTÃO 10

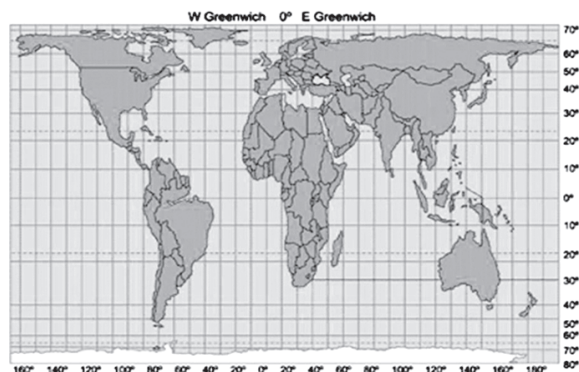
O final do século XX e as primeiras décadas do século XXI marcaram transformações no cenário internacional, sendo que o cenário geopolítico atual caracteriza-se, entre outros aspectos,

- 01) pelo crescimento recente do discurso xenofóbico e ultranacionalista da extrema-direita em diversas partes do mundo, particularmente na Europa e, principalmente, contra os imigrantes.
- 02) pela aliança entre os interesses econômicos e militares dos grandes conglomerados econômicos estadunidenses e russos contra a ascensão da economia chinesa e seu expansionismo militarista.
- 03) pelo fortalecimento dos governos de esquerda e pela expansão da experiência socialista em certos países da América do Sul, com a estatização da economia e a extinção da propriedade privada.
- 04) pela estabilidade política no Oriente Médio e pela resolução do conflito judaico-palestino, diante da ameaça maior da expansão do fundamentalismo religioso do Estado Islâmico (ISIS).
- 05) pelo isolamento político e econômico de governos ditatoriais, como os regimes sírios e iranianos, que, sem apoio internacional, buscam realizar reformas democratizantes para a manutenção das oligarquias no poder.

QUESTÃO 11



II



As representações da superfície terrestre nos mapas apresentam distorções, e diferentes projeções cartográficas foram desenvolvidas, com intenção de minimizar essas distorções, e, também, fazer com que essas distorções sejam identificadas.

No contexto dessas distorções, é correto afirmar que as projeções I e II são, respectivamente,

- 01) alifática e cilíndrica.
- 02) equidistante e equivalente.
- 03) azimutal e arbitrária.
- 04) conforme e equidistante.
- 05) cônica e conforme.

QUESTÃO 12



A ilustração corresponde a uma paisagem vegetal brasileira encontrada em áreas de

- 01) solos aluviais.
- 02) drenagem criptorreica.
- 03) relevos de coxilhas.
- 04) solos terra roxa.
- 05) rede hidrográfica intermitente.



A análise do mapa, aliada aos conhecimentos sobre os climas e sua dinâmica, permite afirmar que, em

- 01) **A**, os verões são quentes e secos e os índices pluviométricos oscilam entre 500 e 1000 milímetros anuais.
- 02) **B**, a influência de correntes marítimas quentes e de massas de ar secas dá origem ao clima desértico mais seco do Planeta.
- 03) **C**, o verão é o período de chuvas convectivas intensas, devido à formação de uma área anticlinal no interior do subcontinente indiano.
- 04) **D**, o clima apresenta variações, tanto de temperatura quanto de precipitação, em função, principalmente, da longitude.
- 05) **E**, a região passa por dois tipos de estações fluvioclimáticas, a estação das cheias dos rios e a estação das secas, porém essa última não interrompe o processo pluviométrico diário.

QUESTÃO 14

Apoiando-se nos estudos anteriores, principalmente os do Professor Aziz Nacib Ab'Saber, e nos relatórios e mapas elaborados pelo projeto Radann-Brasil, do qual fez parte como pesquisador o professor Jurandyr L.S. Ross, propôs-se uma nova divisão do relevo brasileiro. Para tanto, foram utilizados novos procedimentos de análise geomorfológica. Esses procedimentos se assentam nas noções de morfoestrutura, morfoclimática e morfoescultura.

Nesse contexto, marque **V** nas alternativas verdadeiras e **F**, nas falsas.

- () O planalto de Borborema é formado em núcleos cristalinos arqueados, ou seja, em áreas descobertas e afloradas dos crátons, que foram soerguidas por epirogênese.
- () Os sedimentos depositados nas planícies costeiras são recentes, da Era Paleozoica, e sua gênese está relacionada a processos exclusivamente lacustres.
- () As depressões relativas que ocupam grande parte do território formaram-se em virtude da intensa ação erosiva nas bacias sedimentares em contato com os maciços antigos, em vista da alternância de ciclos climáticos úmidos e secos.
- () A morfoescultura abrange tanto os climas atuais quanto os paleoclimas, que exercem influência na esculturação do relevo e que “sobrevivem” até os dias atuais através de “marcas” impressas na paisagem.

A alternativa que apresenta a sequência correta, de cima para baixo, é a

- 01) V V V F
- 02) V F F V
- 03) V F V V
- 04) F V F F
- 05) F F V V

QUESTÃO 15

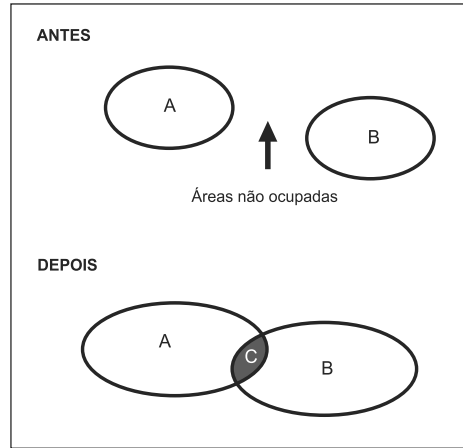
Com base nos conhecimentos sobre os giros oceânicos, marque **V** nas afirmativas verdadeiras e **F**, nas falsas.

- () São provocados pelo efeito da Força de Coriolis e pela vorticidade planetária.
- () São ocasionados pela força de atração que o Sol e a Lua exercem sobre a Terra, sendo a influência lunar mais intensa, devido à sua maior proximidade em relação à Terra.
- () No Hemisfério Norte, movimentam-se no sentido horário e, no Hemisfério Sul, no sentido anti-horário.
- () O setor oriental dos giros caracteriza-se pela existência de desertos frios nas costas ocidentais dos continentes.

A alternativa que apresenta a sequência correta, de cima para baixo, é a

- 01) V V V F
- 02) V F F V
- 03) V F V V
- 04) F V F F
- 05) F F V V

QUESTÃO 16



A análise da ilustração permite reconhecer a formação de um fenômeno urbano denominado

- 01) gentrificação.
- 02) conurbação.
- 03) megalópole.
- 04) macrocefalia.
- 05) metropolização.

QUESTÃO 17

Trata-se de uma medida característica de governos protecionistas. No Brasil, foi implantado após a crise de 1929, com o objetivo de desenvolver o setor manufatureiro. De fato, foi um período de crescimento econômico que durou até a crise da dívida externa, ocorrida a partir da moratória de 1982, do México, quando, então, o Brasil e outros países latino-americanos abandonaram essa prática.

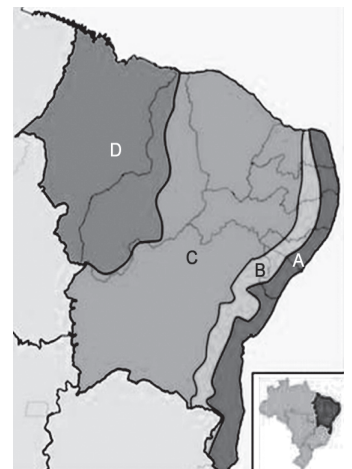
O texto refere-se a uma medida para proteger a indústria, conhecida por

- 01) austeridade fiscal.
- 02) manipulação cambial.
- 03) neoliberalismo econômico.
- 04) substituição de importações.
- 05) privatização de estatais.

QUESTÃO 18

Considerando-se o mapa e os conhecimentos acerca da Região Nordeste do Brasil, é correto afirmar:

- 01) A Mata dos Cocais é encontrada na sub-região indicada por **A**.
- 02) A sub-região **B** corresponde a uma área de sotavento, razão pela qual apresenta, dentre outros fatores, clima semiárido.
- 03) A Bahia é o estado nordestino com maior extensão territorial, sendo também o mais populoso e mais densamente povoado.
- 04) A principal bacia leiteira e a policultura comercial, praticada em pequenas propriedades, caracterizam a sub-região **C**.
- 05) Na sub-região **D**, encontra-se o único delta em mar aberto das Américas e as maiores amplitudes de maré do país.



QUESTÃO 19

A matriz energética de um país compreende as diferentes fontes de energia disponíveis, para o uso nas diversas atividades. Sobre as matrizes mundiais e brasileiras, marque **V** nas afirmativas verdadeiras e **F**, nas falsas.

- () Apesar do aumento significativo na matriz energética global, a geração de energia nuclear permanece fortemente concentrada nos países de baixa latitude.
- () No Brasil, a maior fonte de energia elétrica disponível é proveniente da biomassa.
- () A diversificação da matriz brasileira demonstra que o país está inserido no cenário de mudanças e discussões sobre o clima e o desenvolvimento sustentável.
- () A matriz mundial é composta, em sua maioria, por fontes não renováveis e os combustíveis fósseis ainda constituem grande parte da energia utilizada em todo mundo.

A alternativa que apresenta a sequência correta, de cima para baixo, é a,

- 01) V V V F
- 02) V F F V
- 03) V F V V
- 04) F V F F
- 05) F F V V

QUESTÃO 20

A alternativa que, com base na realidade atual, **não** representa uma tendência para o perfil demográfico brasileiro, na próxima década deste século, é a

- 01) Aumento do crescimento vegetativo.
- 02) Redução da taxa de fecundidade.
- 03) Aumento da longevidade.
- 04) Manutenção da hipertrofia do setor terciário.
- 05) Aumento da população absoluta.

* * *



Questões de 21 a 45

Para responder a essas questões, identifique APENAS UMA ÚNICA alternativa correta e marque o número correspondente na Folha de Respostas.

QUESTÃO 21

A principal característica de uma grandeza física é sua capacidade de ser medida e, para isso, utiliza-se a unidade conveniente de um determinado sistema de unidades.

Considerando-se o vetor impulso de uma força aplicado a um corpo que se move sobre uma superfície plana horizontal, então as unidades que representam essa grandeza física são dadas por

- 01) m/s^3
- 02) N.m
- 03) N/cm
- 04) kg.m/s
- 05) $kg.m^2/s^2$

QUESTÃO 22

O movimento de um projétil é um movimento bidimensional sob a ação da força peso e, no caso mais geral, ainda sob a ação de outras forças, como a resistência do ar.

Considere um corpo lançado obliquamente para cima sob um ângulo de 37° com a horizontal, atingindo a máxima altura, H, com uma velocidade escalar de 24,0m/s.

Desprezando-se forças dissipativas, sendo a aceleração da gravidade local igual a $10m/s^2$, $\sin 37^\circ$ e $\cos 37^\circ$ iguais, respectivamente, a 0,6 e 0,8, conclui-se que o valor de H, em m, é igual a

- 01) 18,0
- 02) 16,2
- 03) 15,6
- 04) 14,5
- 05) 13,4

QUESTÃO 23

Em geral, uma máquina térmica faz com que uma substância de trabalho realize processos cíclicos durante os quais calor é transferido de uma fonte a uma temperatura elevada, trabalho é feito e calor é lançado pela máquina para uma fonte a uma temperatura mais baixa.

Considerando-se uma máquina térmica de 35% de eficiência e que rejeita 0,78kJ de calor por ciclo, então a energia consumida em um ciclo de operação, em kJ, é igual a

- 01) 0,25
- 02) 0,37
- 03) 0,42
- 04) 0,50
- 05) 0,55

QUESTÃO 24

O sentido da visão é responsável por 70% das informações que são captadas do mundo exterior pelo ser humano e a Óptica fornece os fundamentos para a construção de lentes e diversos instrumentos ópticos úteis na solução de problemas visuais. Considere um objeto de 2,60cm de altura colocado perpendicularmente ao eixo de uma lente convergente, de distância focal 16,0cm.

Sendo a distância do objeto à lente igual a 48,0cm, então o tamanho da imagem fornecida pela lente, em cm, é igual a

- 01) 1,30
- 02) 1,45
- 03) 1,56
- 04) 1,64
- 05) 1,95

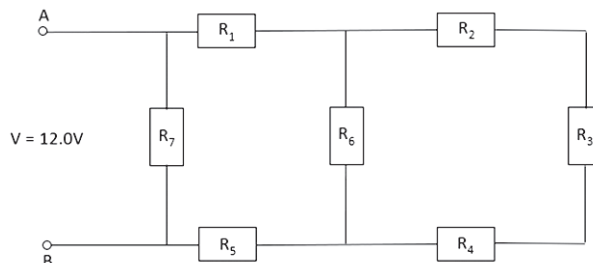
QUESTÃO 25

As ondas de natureza mecânica são perturbações em um meio material, ou seja, elas se propagam através de qualquer material que possua moléculas. Esses materiais podem ser os mais diversos, desde água, ar e óleo até uma corda.

Uma onda senoidal se propaga através de uma corda homogênea de massa 5,0kg e comprimento igual a 2,5m provocada por uma tração de intensidade 50,0N.

Considerando-se que a corda realiza 10 oscilações em 4,0s, é correto afirmar que o comprimento de onda da onda se propagando na corda, em m, é igual a

- 01) 4,0
- 02) 3,5
- 03) 3,0
- 04) 2,5
- 05) 2,0

QUESTÃO 26

Ao montar um circuito, é comum o operador necessitar de um valor de resistência diferente dos valores fornecidos pelos resistores de que dispõe. Outras vezes, a corrente elétrica que vai atravessar o resistor é superior àquela que pode suportar sem ser danificado. Nessas situações, a solução é utilizar uma associação de resistores.

No diagrama da figura, está representada uma associação de resistores submetida a uma ddp, entre os pontos A e B, de 12,0V.

Sendo $R_1 = 30,0\Omega$, $R_2 = R_4 = R_6 = 20,0\Omega$, $R_3 = 40,0\Omega$, $R_5 = 14,0\Omega$ e $R_7 = 120,0\Omega$, então a potência dissipada, por efeito Joule, na associação, em W, é igual a

- 01) 6,0
- 02) 5,2
- 03) 4,5
- 04) 3,6
- 05) 2,8

QUESTÃO 27

O campo magnético exerce uma força sobre qualquer corrente ou carga que se mova no interior das suas linhas de força.

Considerando-se um fio condutor de comprimento igual a 80,0cm, percorrido por uma corrente de 5,0mA, imerso em um campo magnético de intensidade 5,0kG e sendo o fio disposto perpendicularmente às linhas de indução do campo, então a intensidade da força magnética que atua sobre o fio, em mN, é igual a

- 01) 1,8
- 02) 2,0
- 03) 3,2
- 04) 4,0
- 05) 5,3

QUESTÕES 28 e 29

Os metais apresentam uma variedade de propriedades e aplicações e, em geral, são obtidos a partir da extração de minérios, como a calcopirita, fonte mais comum para a obtenção do cobre e representada por $\text{CuFeS}_2(\text{s})$. O cobre é um metal dúctil e maleável utilizado em condutores elétricos, na obtenção de ligas metálicas, como o latão, constituído por cobre e zinco, e de compostos químicos, a exemplo do nitrato de cobre (II), um sólido azul usado como corante na indústria têxtil e na produção de tintas e vernizes, dentre outras aplicações. Além disso, o cobre é um micronutriente essencial à vida, — a quantidade necessária na dieta diária de uma pessoa adulta é de 4,0 a 5,0mg —, encontrado, ligado às proteínas ou em enzimas, na forma iônica.

QUESTÃO 28

Considerando-se as informações do texto e as propriedades dos elementos e substâncias químicas, é correto afirmar:

- 01) O percentual de cobre, em massa, no minério calcopirita é de, aproximadamente, 42,1%.
- 02) A maleabilidade do cobre é a propriedade que permite a obtenção de fios condutores de corrente elétrica.
- 03) O cobre e o zinco são os elementos químicos de menor potencial de ionização dos grupos periódicos 11 e 12.
- 04) A cor azul do nitrato de cobre (II) é uma propriedade química que permite a identificação desse sal inorgânico.
- 05) A quantidade de matéria do cobre, na forma iônica, correspondente a 5,0mg é de, aproximadamente, $7,8 \cdot 10^{-5}$ mol.

QUESTÃO 29



Considerando-se que o nitrato de cobre (II) é obtido pela reação entre o cobre metálico e o ácido nítrico concentrado, de acordo com a reação química representada na equação, é correto afirmar:

- 01) A proporção entre as massas de cobre e de ácido nítrico, na reação química representada, é de 16:63.
- 02) O cobre metálico recebe 4,0mol de elétrons do ácido nítrico, ao formar 1,0mol do nitrato, de cobre (II).
- 03) A massa de nitrato de cobre (II) obtida pela reação de 2,0mol de cobre com ácido nítrico suficiente é de 188,0g.
- 04) O ácido nítrico concentrado atua como um agente redutor, ao transferir elétrons do átomo de nitrogênio para o cobre metálico.
- 05) A relação estequiométrica entre o $\text{HNO}_3(\text{conc})$ e o $\text{NO}_2(\text{g})$ indica que 126,0g do ácido libera, no máximo, 11,4L do gás, medido nas CNTP.

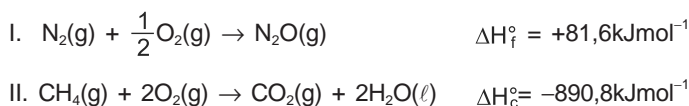
QUESTÃO 30

O conhecimento sobre os ciclos dos elementos químicos na natureza é fundamental para o entendimento do ambiente. O ciclo do enxofre, por exemplo, envolve substâncias químicas gasosas, como o dióxido de enxofre, $\text{SO}_2(\text{g})$, e o sulfeto de hidrogênio, $\text{H}_2\text{S}(\text{g})$, o dimetilsulfeto, $(\text{CH}_3)_2\text{S}$, composto químico volátil liberado nos processos biológicos marinhos, sulfetos minerais, como o sulfeto de chumbo (II), $\text{PbS}(\text{s})$, o ácido sulfúrico, $\text{H}_2\text{SO}_4(\text{aq})$, principal constituinte da chuva ácida, e o sulfato, SO_4^{2-} , que forma sais solúveis e insolúveis, no meio aquoso, dentre outros. (MANAHAN, 2013, p. 34-36).

Com base na análise das informações e nos conhecimentos sobre as propriedades das substâncias e os modelos de ligações químicas, é correto afirmar:

- 01) O dimetilsulfeto, liberado em processos biológicos, é constituído por moléculas apolares de geometria linear.
- 02) A reação química entre o dióxido de enxofre e a água da chuva produz o ácido sulfúrico, um poluente ambiental.
- 03) O íon sulfato, SO_4^{2-} , tem geometria piramidal porque apresenta um par de elétrons não ligantes sobre o átomo de enxofre.
- 04) A solubilidade do sal sulfato de potássio, $\text{K}_2\text{SO}_4(\text{s})$, nos sistemas aquáticos, é maior do que a do sulfato de cálcio, $\text{CaSO}_4(\text{s})$.
- 05) O sulfeto de chumbo (II) é um composto iônico constituído por um cátion que apresenta os elétrons distribuídos em cinco níveis eletrônicos.

QUESTÃO 31



Pesquisas indicam que o percentual das emissões de gases de efeito estufa, como o dióxido de carbono, $\text{CO}_2(\text{g})$, o

metano, $\text{CH}_4(\text{g})$, e o óxido nítrico, $\text{N}_2\text{O}(\text{g})$, resultantes da produção de alimentos, é maior do que as emissões correspondentes aos transportes ou as atividades comerciais. Segundo a Organização das Nações Unidas para a Alimentação e a Agricultura, FAO, estima-se que a produção de carne bovina e de outros animais seja responsável por 15% da produção anual dos gases de efeito estufa liberados para a atmosfera. O metano, um dos responsáveis pelo efeito estufa, é um biogás que pode ser aproveitado na produção de energia, de acordo com a reação de combustão representada na equação termoquímica II.

Considerando-se as informações do texto e as equações termoquímicas que representam a formação do $\text{N}_2\text{O}(\text{g})$, em I, e a combustão do $\text{CH}_4(\text{g})$, em II, e nas propriedades das substâncias químicas gasosas, é correto afirmar:

- 01) O óxido nítrico, na atmosfera, reage com moléculas de água e forma o ácido representado pela fórmula molecular HNO_2 .
- 02) O aumento do dióxido de carbono na atmosfera contribui para a redução do processo de fotossíntese realizado pelos vegetais.
- 03) A combustão completa de 80,0g de metano, $\text{CH}_4(\text{g})$, fornece 4454,0kJ de energia e libera, aproximadamente, $3,0 \cdot 10^{24}$ moléculas de $\text{CO}_2(\text{g})$ para o ambiente.
- 04) A velocidade de difusão do óxido nítrico é maior do que a do dióxido do carbono, no ar atmosférico, considerando os valores das massas molares.
- 05) A energia necessária para a ruptura das ligações químicas nos reagentes é menor do que a energia libera na formação das ligações químicas do óxido nítrico, em I.

QUESTÃO 32

Radioisótopo	Número atômico, Z	Número de massa, A	Meia-vida	Radiação emitida	Aplicação
Fósforo, P	15	32	14 dias	Beta, ${}_{-1}^0\beta$	Pesquisas na agricultura
Iodo, I	53	131	8 dias	Beta, ${}_{-1}^0\beta$ e gama, ${}^0_0\gamma$	Diagnósticos relacionados à glândula tireoide
Urânio, U	92	235	710 milhões de anos	Alfa, ${}^4_2\alpha$ e gama, ${}^0_0\gamma$	Relógio radioativo para datar rochas

As radiações emitidas espontaneamente por radioisótopos podem ser empregadas nas pesquisas agrícolas, no diagnóstico e tratamento de doenças, na datação geológica de fósseis e minérios, dentre outras utilizações, como mostra a tabela que contém dados referentes aos radioisótopos do fósforo, iodo e urânio.

Considerando-se as informações associadas aos conhecimentos sobre radioatividade, é correto concluir:

- 01) A massa de iodo 131 ingerida por um paciente para diagnóstico da tireoide, sob a forma de iodeto, perde toda a sua atividade radioativa em 16 dias.
- 02) A equação nuclear que representa a emissão de uma partícula beta pelo fósforo 32 é representada por ${}^{32}_{15}\text{P} \rightarrow {}^{32}_{16}\text{S} + {}^0_{-1}\beta$.
- 03) O urânio 235, ${}^{235}_{92}\text{U}$, e o urânio 238, ${}^{238}_{92}\text{U}$, são radioisótopos que apresentam o mesmo número de partículas no núcleo atômico.
- 04) O radioisótopo iodo 131 e o urânio 235 têm o número de nêutrons alterado ao emitir a radiação gama.
- 05) A emissão de duas partículas alfa pelo urânio 235 leva à formação do isótopo 231 do polônio.

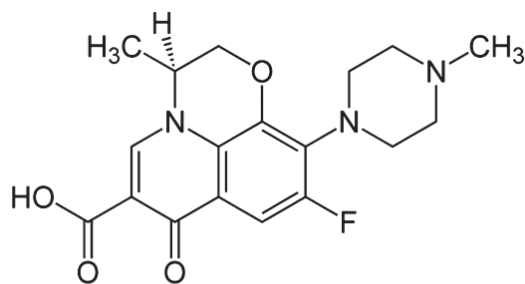
QUESTÃO 33



A reação química de decomposição do 1,2-dicloroetano, representado por I na equação química, é reversível e utilizada em uma das etapas de produção do cloreto de vinila ou cloretoeno, em II, monômero usado na produção do poli(cloreto de vinila), PVC, um polímero de adição constituinte de tubos para encanamentos, garrafas plásticas e pisos plásticos.

Considerando-se a análise da informação e do equilíbrio químico representado pela equação química reversível associado aos conhecimentos sobre estrutura das substâncias químicas e equilíbrio químico, é correto concluir:

- 01) A adição do cloreto de hidrogênio ao sistema reacional favorece a formação do cloretoeno.
- 02) O aumento da temperatura no sistema químico representado favorece a formação do 1,2-dicloroetano.
- 03) A estrutura química do poli(cloreto de vinila), PVC, é representada de maneira simplificada por $-(\text{CH}=\text{CCl})_n$.
- 04) O monômero que forma o poli(cloreto de vinila) é um composto orgânico de cadeia carbônica saturada e heterogênea.
- 05) A reação de decomposição do 1,2-dicloroetano é favorecida pela redução da pressão exercida sobre o sistema em equilíbrio químico.

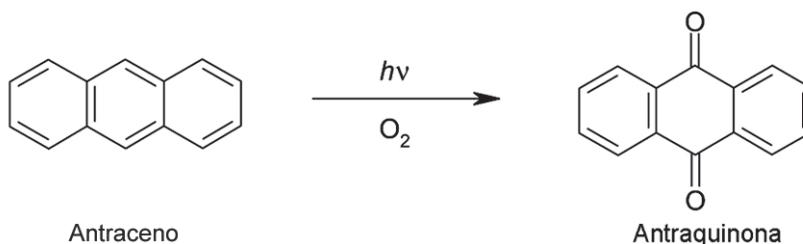


Levofloxacino

O levofloxacino é um fármaco indicado no tratamento de infecções bacterianas como sinusite e pneumonia, infecções da pele e do trato urinário, dentre outras. Como todo medicamento, o levofloxacino tem contraindicações e só deve ser utilizado com prescrição médica.

Considerando-se a informação, a estrutura química do levofloxacino e os grupos funcionais que caracterizam os compostos orgânicos, é correto afirmar:

- 01) A massa correspondente aos átomos de oxigênio presentes em 20,0mol de moléculas de levofloxacino é de 480,0g.
- 02) As classes funcionais dos éteres e das aminas estão representadas na estrutura química do composto orgânico levofloxacino.
- 03) Os átomos de nitrogênio constituintes da estrutura química utilizam todos os elétrons de valência na formação das ligações covalentes.
- 04) A solução aquosa obtida pela dissolução de moléculas do levofloxacino em água tem pH > 7,0, devido à carboxila presente na estrutura química.
- 05) Os grupos funcionais que caracterizam as nitrilas e os anidridos estão representados nos hexágonos que formam a cadeia carbônica do levofloxacino.



Antraceno

Antraquinona

A Aloe Vera, planta conhecida popularmente como babosa, tem o uso autorizado em cosméticos, gel para higiene das mãos e medicamentos fitoterápicos de uso tópico. Entretanto, apesar de essa planta conter diversos nutrientes, como vitaminas hidrossolúveis e lipossolúveis, sais minerais, aminoácidos, mono e polissacarídeos, dentre outros, a utilização de Aloe Vera na produção de alimentos não é recomendada pela Agência Nacional de Vigilância Sanitária, ANVISA, devido à ausência de estudos conclusivos sobre os efeitos toxicológicos de alguns dos seus componentes no organismo, a exemplo do antraceno e da antraquinona, que podem causar mutações celulares.

Com base na análise das informações, das propriedades dos compostos orgânicos e das estruturas químicas do antraceno e da antraquinona, é correto afirmar:

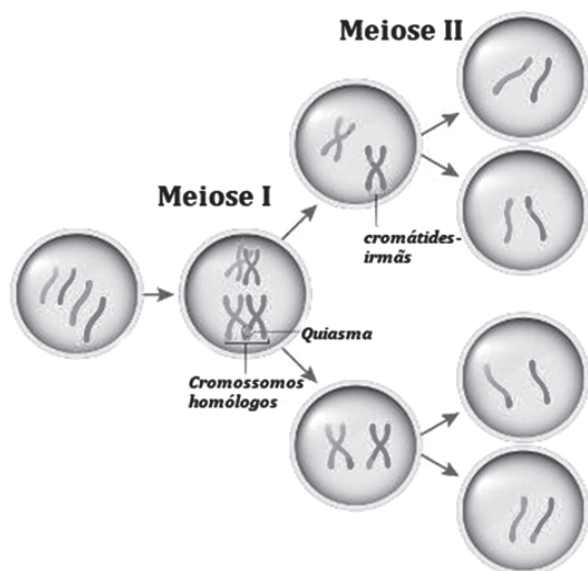
- 01) A estrutura química do antraceno possui anéis aromáticos condensados que apresentam 14 átomos de carbonos secundários.
- 02) A antraquinona é um composto orgânico de fórmula molecular $C_{12}H_8O_2$ obtido pela decomposição do antraceno na presença da luz.
- 03) O número de oxidação dos átomos de carbono ligados a átomos de oxigênio, na antraquinona, é maior do que o dos átomos de carbono do antraceno.
- 04) As vitaminas lipossolúveis são substâncias químicas constituídas por moléculas que apresentam, predominantemente, grupos funcionais polares.
- 05) Os mono e polissacarídeos encontrados na Aloe Vera são substâncias químicas que absorvem energia do ambiente durante o processo de combustão.

QUESTÃO 36

As especiações podem ser entendidas como processos que levam à formação de novas espécies. Elas ocorrem em virtude das diferenças surgidas no genoma de populações diferentes de uma mesma espécie que ocasionaram o isolamento reprodutivo e, conseqüentemente, o aparecimento de duas espécies diferentes. O isolamento reprodutivo consiste na incapacidade de os indivíduos trocarem os genes através do cruzamento.

O evento que contribui de maneira significativa para a formação de uma nova espécie, responsável em desencadear esse processo, é a

- 01) mutação.
- 02) permutação.
- 03) recombinação.
- 04) seleção natural.
- 05) ausência do fluxo gênico.

QUESTÃO 37

Analisando-se o processo de divisão celular ilustrado na figura, é correto afirmar:

- 01) A permutação ocorrerá invariavelmente.
- 02) As células originadas da meiose I são diploides.
- 03) Essa divisão ocorre para que um tecido possa ser regenerado.
- 04) As células originadas não apresentam cromossomos homólogos.
- 05) Após a meiose II, as células originadas ainda deverão equacionar seu teor de DNA.

QUESTÃO 38

Macrófagos são células derivadas dos monócitos humanos, presentes em tecidos e no peritônio dos animais. Quando presente no sangue essas células são denominadas de monócito, porém, ao transferir-se para os tecidos, diferenciam-se em macrófagos. Sua principal função é eliminar antígenos

(corpos estranhos) presentes no tecido a partir de evaginações da membrana.

Considerando-se essas informações, conclui-se que esse processo leva à formação de um

- 01) pinossomo, após a evaginação.
- 02) lisossomo I, após a evaginação.
- 03) fagossomo, após a evaginação.
- 04) vacúolo digestório imediatamente.
- 05) vacúolo residual, logo após a evaginação.

QUESTÃO 39

Observando-se o agente etiológico da doença de Chagas e os paramécios, ambos protozoários, nota-se que eles são dotados de estruturas específicas para locomoção, que apresentam em comum

- 01) ausência de membrana.
- 02) constituição microtubular.
- 03) grande teor de cloroplastos.
- 04) ribossomos 70S no citoplasma.
- 05) vários centríolos como precursores.

QUESTÃO 40

As enzimas são proteínas que catalisam reações químicas as quais ocorrem em seres vivos. Elas aceleram a velocidade das reações, o que contribui para o metabolismo. Sem as enzimas, muitas reações seriam extremamente lentas.

Em relação a essas moléculas e com base nos conhecimentos sobre Bioquímica, é correto afirmar:

- 01) As enzimas são prescindíveis ao metabolismo celular.
- 02) As minorias das reações do metabolismo celular são catalisadas por enzimas.
- 03) As enzimas não mudam sua composição e também não são consumidas.
- 04) Elas não podem participar várias vezes do mesmo tipo de reação, em um intervalo de tempo pequeno.
- 05) Graças à ação das enzimas digestivas, as moléculas dos alimentos são quebradas em substâncias mais complexas.

QUESTÃO 41

Considere os três animais descritos em I, II e III e seus respectivos tipos de circulação sanguínea.

- I. Atum – circulação simples.
- II. Sapo – circulação dupla incompleta.
- III. Crocodilo – circulação dupla incompleta.

A partir dessas informações, é correto afirmar que, no coração do

- 01) atum, só passa sangue arterial.
- 02) atum e do sapo, há três cavidades.
- 03) sapo e do crocodilo, há quatro cavidades.
- 04) sapo, passa sangue venoso e arterial pelo átrio direito.
- 05) crocodilo, o sangue venoso se mistura com o sangue arterial fora desse órgão.

QUESTÃO 42

Existem dois tipos de aparelhos dentários, o fixo e o removível, mas ambos atuam da mesma forma. “A ideia é produzir uma força sobre os dentes, pressionando-os a permanecer no lugar certo”, diz Júlio Vigorito, chefe do Departamento de Ortodontia da Faculdade de Odontologia da Universidade de São Paulo. Para isso, é usado um fio de aço tensionado. Enquanto o aparelho removível serve apenas para corrigir simples casos de arcadas inclinadas, o fixo é indicado para deformações mais graves. Tanto um quanto o outro têm de exercer a pressão necessária com absoluta precisão. Esse grau exato é chamado tecnicamente de “força ótima”, que varia de acordo com a deformidade a ser tratada. Por isso, sua intensidade tem de ser medida em um dispositivo conhecido como dinamômetro. (EXISTEM dois tipos..., 2018).

A reabsorção óssea e a deposição de matriz são efetuadas, respectivamente, por

- 01) osteoclastos e osteócitos.
- 02) osteoblastos e osteócitos.
- 03) osteócitos e osteoblastos.
- 04) osteoclastos e osteoblastos.
- 05) osteoblastos e osteoclastos.

QUESTÃO 43

Em cavalos, observa-se que a cor da pelagem depende de dois pares de alelos com segregação independente. O alelo **B** determina pelos pretos e é dominante sobre seu alelo **b**, que condiciona pelos marrons. O alelo **W** é epistático, inibindo a pigmentação e condicionando a cor branca e é dominante sobre seu alelo **w**, que permite a manifestação da cor.

Do cruzamento entre dois indivíduos duplamente heterozigoto **WwBb**, a possibilidade de nascer animais brancos é de

- 01) 3/4
- 02) 2/3
- 03) 1/4
- 04) 1/3
- 05) 1/2

QUESTÃO 44

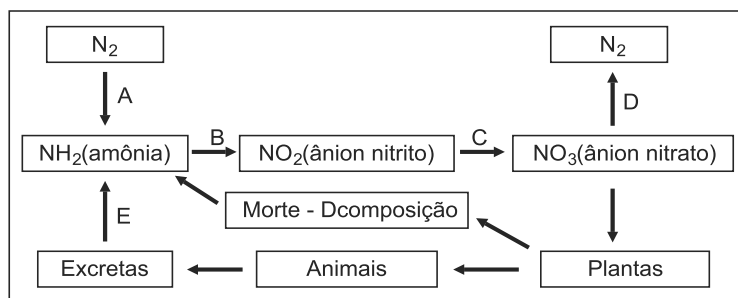
Observando-se as informações sobre fisiologia e ecologia dos seres vivos, analise as afirmativas e marque com **V** as verdadeiras e com **F**, as falsas.

- () Todo organismo autótrofo é fotossintetizante.
- () Os organismos heterótrofos podem ser decompositores ou consumidores.
- () Fungos e bactérias ocupam o primeiro nível da cadeia alimentar.

A alternativa que contém a sequência correta, de cima para baixo, é a

- 01) F V V
- 02) F V F
- 03) F F V
- 04) V F V
- 05) V V F

QUESTÃO 45



Observando-se o ciclo biogeoquímico, é correto afirmar:

- 01) Bactérias do gênero *Rhizobium*, presentes nas folhas de leguminosas, realizam o evento A.
- 02) Por ação de bactérias fotoautótrofas, como aquelas do gênero *Nitrosomona*, ocorre no evento B.
- 03) Bactérias do gênero *Nitrobacter* realizam a nitratação, representada em C e adquirem energia para a síntese de seu alimento.
- 04) Em D, ocorre a desnitrificação realizada por bactéria presentes nos nódulos radiculares de monocotiledôneas, como o feijão.
- 05) Em E, observa-se a amonificação realizada por bactérias e fungos que viabilizam a reciclagem da energia do ecossistema.

Tabela Periódica

CLASSIFICAÇÃO PERIÓDICA DOS ELEMENTOS QUÍMICOS

(com massas atômicas referidas ao isótopo 12 do carbono)

	1	2	3	4	5	6	7	8	9	10	11	12	13	14	15	16	17	18	
1	H 1 HIDROGÊNIO																	He 2 HÉLIO	
2	Li 3 LÍTIO	Be 4 BERILÍO												B 5 BORO	C 6 CARBONO	N 7 NITROGÊNIO	O 8 OXIGÊNIO	F 9 FLUOR	Ne 10 NEÔNIO
3	Na 11 SÓDIO	Mg 12 MAGNÉSIO												Al 13 ALUMÍNIO	Si 14 SILÍCIO	P 15 FÓSFORO	S 16 ENXOFRE	Cl 17 CLORO	Ar 18 ARGÔNIO
4	K 19 POTÁSSIO	Ca 20 CÁLCIO	Sc 21 ESCÂNDIO	Ti 22 TÍTÂNIO	V 23 VÂNADIO	Cr 24 CROMO	Mn 25 MANGANÊS	Fe 26 FERRO	Co 27 COBALTO	Ni 28 NÍQUEL	Cu 29 COBRE	Zn 30 ZINCO	Ga 31 GÁLIO	Ge 32 GERMÂNIO	As 33 ARSENÍO	Se 34 SELENIO	Br 35 BROMO	Kr 36 KRIPTONÍO	
5	Rb 37 RUBÍDIO	Sr 38 ESTRÔNCIO	Y 39 ÍTRIO	Zr 40 ZIRCONÍO	Nb 41 NÍBÍO	Mo 42 MOLIBDÊNIO	Tc 43 TECNÉCIO	Ru 44 RUTÂNIO	Rh 45 RÓDIO	Pd 46 PALÁDIO	Ag 47 PRATA	Cd 48 CÁDMIO	In 49 ÍNDIO	Sn 50 ESTANHO	Sb 51 ANTIMÔNIO	Te 52 TELÚRIO	I 53 IODO	Xe 54 XENÔNIO	
6	Cs 55 CÉSSIO	Ba 56 BÁRIO	57 a 71 •	Hf 72 HÁFÂNIO	Ta 73 TÂNTALO	W 74 TUNGSTÊNIO	Re 75 RÊNIO	Os 76 OSMÍO	Ir 77 IRÍDIO	Pt 78 PLATINA	Au 79 OURO	Hg 80 MERCÚRIO	Tl 81 TÁLIO	Pb 82 CHUMBO	Bi 83 BISMUTO	Po 84 PÓLONIO	At 85 ASTATO	Rn 86 RADÔNIO	
7	Fr 87 FRÂNCIO	Ra 88 RÁDIO	89 a 103 •	Rf 104 RUTHERFÓRDIO	Db 105 DUBNÍO	Sg 106 SEABÓRGIO	Bh 107 BOHRIÓ	Hs 108 HÁSSIO	Mt 109 MEITNÉRIO	Ds 110 DARMSTÁDIO	Rg 111 ROENTGÊNIO	Cn 112 COPERNÍCIO	Nh 113 NIHÔNIO	Fl 114 FLERÓVIO	Mc 115 MOSCÓVIO	Lv 116 LIVERMÓRIO	Ts 117 TENESSÍNIO	Og 118 OANESSÔNIO	
	Série dos lantanídeos																		
	La 57 LANTÂNIO	Ce 58 DUBNIO	Pr 59 PRÁSEODÍMIO	Nd 60 NEODÍMIO	Pm 61 PROMÉCIO	Sm 62 SAMÁRIO	Eu 63 EURÓPIO	Gd 64 GADOLÍNIO	Tb 65 TÉRBIO	Dy 66 DISPRÓCIO	Ho 67 HÓLMIO	Er 68 ÉRBIO	Tm 69 TÚLIO	Yb 70 ÍTRÍBIO	Lu 71 LÚTECIO				
	Série dos actínídeos																		
	Ac 89 ACTÍNIO	Th 90 TÓRIO	Pa 91 PROTÁCTÍNIO	U 92 URÂNIO	Np 93 NEPTÚNIO	Pu 94 PLUTÓNIO	Am 95 AMÉRCIO	Cm 96 CÚRIO	Bk 97 BERKÉLIO	Cf 98 CALIFÓRNIO	Es 99 EINSTEÍNIO	Fm 100 FÉRMIO	Md 101 MENDELÉVIO	No 102 NOBELÍO	Lr 103 LAVRÊNCIO				

Número atômico
Símbolo
Nome do elemento químico

Outras informações importantes:

R = 0,082 atm.l.mol⁻¹.K⁻¹

F = 96500 C.mol⁻¹

Constante de Avogadro ≅ 6,02.10²³

OBSERVAÇÕES:

- Valores de massa atômica aproximados com a finalidade de serem utilizados em cálculos.
- Os parênteses indicam a massa atômica do isótopo mais estável.
- Tabela Periódica dos Elementos Químicos, atualizada de acordo com as normas da IUPAC de março de 2017.

Referências

Questão 1

FRIEDMAN, Mark. **Direitos Humanos**. São Paulo: Hedra Educação, 2013.

Questão 2

DIMENSTEIN, Gilberto; GIANANTI, Álvaro Cesar. **Quebra-cabeça Brasil: de cidadania na História do Brasil**. São Paulo: Ática, 2007.

Questões de 7 a 9

DE QUANDO em quando, no entanto, o mecanismo de funcionamento do sistema... Disponível em: <https://brasil.elpais.com/brasil/2017/04/12/opinion/1492009074_482693.html>. Acesso em: 3 dez. 2018.

Questão 30

MANAHAN, Stanley E., **Química Ambiental**, 9.ed. Porto Alegre: Bookman, 2013. Adaptado.

Questão 42

Disponível em: <<https://super.abril.com.br/saude/como-funcionam-os-aparelhos-ortodonticos/>>. Acesso em: 10 dez. 2018.

Fontes das ilustrações

Questão 3

SINOVALDO. Disponível em: <<http://12horasnoticiassobreaviacao.blogspot.com/2011/07/consumidores-apreensivos-com-fusao-gol.html>>. Acesso em: 2 dez. 2018.

Questão 4

AMARAL, Tarsila do. Disponível em: <<https://novaescola.org.br/conteudo/1063/tem-muitas-historias-do-brasil-nas-telas-de-tarsila-do-amaral>>. Acesso em: 4 dez. 2018.

Questão 11

Disponível em: <[https://www.google.com/search?q=proje%C3%A7%C3%A3o+\[...\]&source=lnms&tbm=isch&sa=X&ved=0ahUKEwiE2Lqe7NHfAhWrlYsKHWIlgBMUQ_AUIDigB&biw=1440&bih=789#imgrc=I92NQNNCYqiqdM:>](https://www.google.com/search?q=proje%C3%A7%C3%A3o+[...]&source=lnms&tbm=isch&sa=X&ved=0ahUKEwiE2Lqe7NHfAhWrlYsKHWIlgBMUQ_AUIDigB&biw=1440&bih=789#imgrc=I92NQNNCYqiqdM:>)>. Acesso em: 2 jan. 2019.

Questão 12

Disponível em: <[https://www.google.com/search?q=\[...\]&source=lnms&tbm=isch&sa=X&ved=0ahUKEwi86-O57dHfAhVEIpAKHYmkAK4Q_AUIDigB&biw=1440&bih=789#imgrc=JJtr9t71HfaNbM:>](https://www.google.com/search?q=[...]&source=lnms&tbm=isch&sa=X&ved=0ahUKEwi86-O57dHfAhVEIpAKHYmkAK4Q_AUIDigB&biw=1440&bih=789#imgrc=JJtr9t71HfaNbM:>)>. Acesso em: 2 jan. 2019.

Questão 13

Disponível em: https://www.google.com/search?biw=1440&bih=789&tbm=isch&sa=1&ei=gCAuXJ-bAoWqwgSV7ofYCG&q=climas+mundiais&oq=climas+mundiais&gs_l=img.3..0j0i5i30l2j0i24.205400.208557..209289...0.0..0.745.4931.2-8j5j0j1j1.....0....1..gws-wiz-img.....0i67j0i30j0i8i30.PnZzEAxDBQg#imgrc=Ha85X7rUfaLihM:>. Acesso em: 3 jan. 2019.

Questão 16

Disponível em: [https://www.google.com/search?biw=1440&bih=789&tbm=isch&sa=1&ei=gCAuXJ-bAoWqwgSV7ofYCG&q=\[...\]C3%A7%C3%A3o&oq=\[...\]C3%A7%C3%A3o&gs_l=img.3..0i8j0i5i30l2.2720.5570..6383...0.0..0.216.1335.0j9j1.....0....1..gws-wiz-img.....0i67.hDLGA53H4iA>](https://www.google.com/search?biw=1440&bih=789&tbm=isch&sa=1&ei=gCAuXJ-bAoWqwgSV7ofYCG&q=[...]C3%A7%C3%A3o&oq=[...]C3%A7%C3%A3o&gs_l=img.3..0i8j0i5i30l2.2720.5570..6383...0.0..0.216.1335.0j9j1.....0....1..gws-wiz-img.....0i67.hDLGA53H4iA>). Acesso em: 2 jan. 2019.

Questão 18

Disponível em: https://www.google.com/search?biw=1440&bih=789&tbm=isch&sa=1&ei=FiMuXOrEB8XCwQLs6LWACw&q=subregioes+da+regi%C3%A3o+nordeste&oq=subregioes+da+regi%C3%A3o+nordeste&gs_l=img.3...24512.28496..29370...0.0..1.810.4766.2-8j4j1j0j1.....0....1..gws-wiz-img.....0i7i30j0i7i5i30j0i8i7i30.k7juZ8fClgw#imgrc=DtnlV-w4x63sGM:>. Acesso em: 3 jan. 2019.

Questão 37

Disponível em: <<https://brasilecola.uol.com.br/o-que-e/biologia>>. Acesso em: 10 dez. 2018.

Questão 45

Disponível em: <https://courses.lumenlearning.com/wm-biology2/chapte>> Acesso em: 15 dez. 2018.

AIETEC – INSTITUTO CONSULTEC

Instituição: **UNIVERSIDADE ESTADUAL DO SUDOESTE DA BAHIA - UESB**

Data de Aplicação: 21/01/2019

 Gabarito referente ao Caderno de Provas que apresenta o seguinte rodapé:
 | **UESB - Processo Seletivo 2019 - 2º dia**
GABARITO DEFINITIVO

CIÊNCIAS HUMANAS		CIÊNCIAS DA NATUREZA	
Questão	Resposta	Questão	Resposta
1)	02	21)	04
2)	01	22)	02
3)	03	23)	03
4)	02	24)	01
5)	04	25)	05
6)	03	26)	04
7)	05	27)	02
8)	05	28)	05
9)	04	29)	01
10)	01	30)	04
11)	02	31)	03
12)	04	32)	02
13)	01	33)	05
14)	03	34)	02
15)	03	35)	03
16)	02	36)	05
17)	04	37)	04
18)	05	38)	03
19)	05	39)	02
20)	01	40)	03
		41)	05
		42)	04
		43)	01
		44)	02
		45)	03